

**4** ●  
**2023** ●

# PEDAGOGICKÉ ROZHĽADY

ODBORNO-METODICKÝ ČASOPIS



NÁRODNÝ INŠTITÚT VZDELÁVANIA A MLÁDEŽE

# OBSAH:

## SLOVO NA ÚVOD

## SPÝTALI SME SA

Róbert Sabo ... 3

**Rozhovor s Ivanou Drangovou, vedúcou Oddelenia pre inklúziu a špeciálnu pedagogiku, rané a predškolské vzdelávanie, NIVaM**

## INŠPIRÁCIE Z VÝSKUMU A PRAXE

Ivana Drangová, Terézia Harčariková, Zuzana Ivanová, Lenka Nadányi ... 10

**Personálna podpora vo vzdelávaní v minulosti a dnes**

Personal support in education in the past and today

Ivana Drangová, Terézia Harčariková, Zuzana Ivanová, Lenka Nadányi ... 15

**Legislatívne zmeny v kontexte inkluzívneho vzdelávania**

Legislative changes in the context of inclusive education

Miroslava Višňovská, Ivana Drangová, Barbora Čaplová, Iris Domancová, Zuzana Mravcová, Katarína Reinoldová, Terézia Harčariková, Zuzana Ivanová, Kristína Tkáčová, Lenka Nadányi, Jana Lopúchová, Rastislav Rosinský ... 23

**Katalóg podporných opatrení**

Catalogue of support measures

Miroslava Višňovská, Janka Píšová ... 59

**Diagnostika a výučba slovenského jazyka ako druhého alebo ďalšieho jazyka**

Diagnostics and teaching of the Slovak language as a second or additional language

## INFORMÁCIE Z ČINNOSTI NIVAM

**Pomoc školám pri zavádzaní podporných opatrení do praxe ... 65**

**Národný inštitút vzdelávania a mládeže (NIVaM) - partner pedagogických a odborných zamestnancov v oblasti profesijného rozvoja ... 68**

## SLOVO NA ÚVOD

### ***Vážené kolegyně, vážení kolegovia,***

podpora vo vzdelávaní detí, žiačok a žiakov so špeciálnymi výchovno-vzdelávacími potrebami je v súčasnosti každodennou praxou prakticky vo všetkých školách a školských zariadeniach. Som nesmierne vďačná, že vám môžeme predstaviť aj prostredníctvom Pedagogických rozhľadov ***Katalóg podporných opatrení***, ktorý popisuje systém podpory vo vzdelávaní všetkým deťom, žiačkam a žiakom bez rozdielu. Zavedenie ***Katalógu podporných opatrení*** do vzdelávacieho systému predstavuje najväčší posun v oblasti inkluzívneho vzdelávania na Slovensku.

Nárokovateľná pomoc sa odteraz dostane ***každému*** dieťaťu, žiačke, žiakovi s rôznymi potrebami, vrátane detí a žiakov so zdravotným znevýhodnením, s nadaním, ale aj detí a žiakov zo sociálne znevýhodneného prostredia. Vďaka tomu budeme môcť v deťoch, žiačkach a žiakoch naplno rozvinúť ich jedinečný potenciál, podporiť ich osobnosť a pomôcť im rozvíjať sa. Systém podporných opatrení upriamuje pozornosť najmä na posilnenie prevencie a predchádzanie vzniku ťažkostí vo vzdelávaní sa u všetkých detí a žiakov. Takouto podporou sú napríklad preventívne programy, kariérové poradenstvo a taktiež posilňovanie duševného zdravia. Na príprave ***Katalógu podporných opatrení*** s Národným inštitútom vzdelávania a mládeže (NIVaM) spolupracovali mnohí odborníci a odborničky nielen z rezortu školstva, ale aj externí spolupracovníci z akademického prostredia, z bežných aj špeciálnych škôl a zástupcovia mimovládnych or-

ganizácií. Odborníci a odborníčky z NIVAM-u okrem *Katalógu podporných opatrení* a sprievodných materiálov pripravili aj sériu podcastov, infoseminárov a v rámci profesijného rozvoja aj programy inovačného vzdelávania a odborné podujatia. Podcasty s názvom *Abeceda školskej pohody* si môžete vypočuť na účte NIVAM-u cez streamovacie platformy ako *Spotify* či *Google Podcasty*.

Vážené kolegyně, vážení kolegovia, držím nám z celého srdca palce, aby sa nám spoločnými silami podarilo zaviesť balíček podporných opatrení do praxe a stal sa podporou pri vzdelávaní všetkých detí, žiačok a žiakov bez rozdielu.

*Svetlana Síthová*  
riaditeľka Odboru podpory formálneho vzdelávania  
Národný inštitút vzdelávania a mládeže

## ROZHOVOR S IVANOU DRANGOVOU, VEDÚCOU ODDELENIA PRE INKLÚZIU A ŠPECIÁLNU PEDAGOGIKU, RANÉ A PREDŠKOLSKÉ VZDELÁVANIE, NIVAM



PhDr. Ivana Drangová je špeciálna pedagogička a počas svojej praxe spolupracovala s centrom špeciálno-pedagogického poradenstva, pôsobila ako terénna špeciálna pedagogička v materskej škole a ako školská špeciálna pedagogička v základnej škole v Leviciach. Neskôr viedla odbor inkluzívneho vzdelávania na Ministerstve školstva, vedy, výskumu a športu SR a spolupracovala pri tvorbe Stratégie inkluzívneho vzdelávania a Prvého akčného plánu k Stratégii inkluzívneho vzdelávania. Zároveň ako štátny radca v kancelárii štátnej tajomníčky Svetlany Síthovej pracovala v rámci Komponentu 6 v Pláne obnovy a odolnosti SR na viacerých reformách, konkrétne na reforme poradenského systému,

reformách súvisiacich s Katalógom podporných opatrení, debarierizáciou a desegregáciou. Od októbra 2022 vedie v NIVaMe Oddelenie pre inklúziu a špeciálnu pedagogiku, rané a predškolské vzdelávanie.

Je autorkou pomôcok pre žiakov Bystríkova pomôcka – matematika a Bystríkova pomôcka - slovenský jazyk a spoluautorkou eManuálu dobrej praxe, ktorý vznikol v spolupráci s Nadáciou Volkswagen.

***Ako sama hovorí: „Mojím hlavným cieľom je poskytnúť podporu všetkým deťom bez rozdielu, umožniť každému dieťaťu, žiačke, žiakovi v čo najvyššej možnej miere využiť svoj potenciál. Podstatou inklúzie je pre mňa vnímať, rešpektovať, akceptovať inakosť, rozmanitosť.***

***Ako a čím je ovplyvnená diskusia o koncepte inkluzívneho vzdelávania na Slovensku?***

Inklúzia alebo inkluzívne vzdelávanie je nosnou témou školstva a vzdelávania ako takého. Je ukotvená nielen v medzinárodných záväzných doku-

mentoch, ale aj v legislatívnych predpisoch Slovenskej republiky. Napriek tomu, že pojem inklúzia sa v poslednom období skloňuje v odborných diskusiách a v praxi omnoho častejšie ako pojem integrácia, tieto pojmy sa často zamieňajú. Samotná inklúzia sa pri zavádzaní do praxe v slovenskom školskom systéme stretáva s nedostatkami, ktorých výsledkom je zachovanie školskej integrácie, t.j. individuálne začleňovanie žiakov so ŠVVP do bežných tried, ale bez poskytnutia potrebnej podpory vo vzdelávaní.

Problémom je aj pochopenie filozofie inklúzie verejnosťou, rodičmi, ale aj niektorými pedagógmi a z toho vyplývajúce nedostatočné prijatie inklúzie. Bežne je zavádzanie inklúzie mylne spájané s rušením špeciálnych škôl, znižovaním kvality vzdelávania, ale aj z pohľadu pedagógov s ne-zvládnuteľne náročnou situáciou počas vyučovania v triedach. Preto pri zavádzaní inklúzie do praxe by mala byť hlavným cieľom podpora pre všetky deti a žiakov, väčšia informovanosť o princípoch inklúzie nielen smerom k zamestnancom škôl a školských zariadení, ale aj k rodičom, zákonným zástupcom a širokej verejnosti. Zároveň je veľmi dôležitým pilierom v efektívite implementácie inkluzívneho vzdelávania do praxe podpora v profesijnom rozvoji pedagogických a odborných zamestnancov, vedúcich zamestnancov škôl a školských zariadení. Diskusia a život inkluzívneho vzdelávania na Slovensku sú ovplyvnené každým jedným z nás, naším prístupom, rešpektom a akceptáciou vzdelávania pre všetky deti a žiakov bez rozdielu.

***V rámci Plánu obnovy a odolnosti SR, konkrétne Komponentu 6 - Dostupnosť, rozvoj a kvalita inkluzívneho vzdelávania, sú dve reformy, ktoré úzko súvisia s inklúziou a podporou. O ktoré reformy ide? A čo nám môžete o týchto reformách povedať?***

Témou komponentu 6 v POO (Plánu obnovy a odolnosti) je inklúzia. V súvislosti s aktivitami realizovanými naším oddelením NIVAM ide konkrétne o *Reformu 3* súvisiacu so zmenou systému poradenstva a prevencie a *Reformu 2*, ktorá zavádza systém podporných opatrení do škôl a školských zariadení.

Transformácia poradní sa pripravovala už od roku 2018 ako súčasť Učiaceho sa Slovenska. Pred reformou poskytovali poradenstvo a prevenciu dva druhy školských zariadení výchovného poradenstva a prevencie - *centrum pedagogicko-psychologického poradenstva a prevencie* (CPPPaP) a *centrum špeciálno-pedagogického poradenstva* (ČSPP). Tie mali jasne vymedzené cieľové skupiny. ČSPP poskytovalo komplexnú odbornú činnosť deťom so zdravotným postihnutím, vrátane detí s takým zdravotným postihnutím, ktorým bola diagnostikovaná aj vývinová porucha. Ostatným deťom bez zdravotného postihnutia poskytuje komplexnú starostlivosť CPPPaP. Väčšina štátnych ČSPP bola zriadená ako súčasť (špeciálnych) škôl zaradených v sieti škôl a školských zariadení.

Aktuálne po transformácii v systéme poradenstva a prevencie sú nielen zariadenia poradenstva a prevencie, ale aj pedagogickí, odborní zamestnanci a školské podporné tímy v školách. Centrum poradenstva a prevencie poskytuje odborné činnosti bez vymedzenia a zamerania na cieľové skupiny podľa zdravotného znevýhodnenia. Je v podstate „univerzálnym“ centrom pre všetky deti a žiakov. Špecializované centrum poradenstva a prevencie poskytuje špecializovanú odbornú činnosť, najmä stredne ťažkým a ťažkým stupňom zdravotného postihnutia. Vytvorením systému poradenstva a prevencie sa zabezpečuje regionálna dostupnosť a hlavne skrátenie čakacej doby poskytnutia odborných služieb poradenstva a prevencie. Systém je na jednotlivých úrovniach prepojený, čím sa zabezpečí rýchly a integrovaný prístup k dieťaťu. Zároveň prostredníctvom štandardov odborných činností budú klientovi poradne poskytnuté odborné činnosti v rovnakej kvalite, bez rozdielu či navštívi poradňu napr. v Malackách alebo v Trebišove.

Obdobne je to aj pri *Reforme 2*. Podpora vo vzdelávaní bola naviazaná na stanovenie diagnózy a rovnako miera a rozsah podpory vyplývali tiež z tejto diagnózy. Vo výchove a vzdelávaní dieťa ani žiak nedostali potrebnú podporu, kým im nebolo diagnostikované ŠVVP (zdravotné znevýhodnenie, nadanie alebo sociálne znevýhodnené prostredie), následne muselo byť v škole na základe správy z diagnostického vyšetrenia a žiadosti zákonného zástupcu individuálne začlenené, integrované. Až potom dieťa dostalo podporu, ktorá však ako som už uviedla, vyplývala z jeho diagnózy a nereflektovala individuálne potreby dieťaťa, ktoré mohli vyplývať aj z iných okolností a nesúviseli so stanovenou diagnózou. V rámci *Reformy 2* v POO SR zavádzame systém podporných opatrení, ktorý nie je postavený na stanovení ŠVVP dieťaťa alebo žiaka, rovnako dieťa nemusí byť integrované (dokonca sa novelou školského zákona integrácia ruší), ale podpora reflektuje individuálne potreby každého jedného dieťaťa či žiaka. Či už sú krátkodobého, dočasného alebo dlhodobého, trvalého charakteru. Mohli by sme v podstate povedať, že systém podporných opatrení je tisíc možností a kombinácií podpory šitých na mieru každému dieťaťu či žiakovi, a to bez rozdielu.

Dodám, že ani jedna reforma však v praxi nefunguje oddelene. Každá reforma predstavuje dôležitú časť puzzle. Ak ich všetky vyskladáme, vznikne inkluzívne školstvo 21. storočia.

### ***Ako sú tieto dve reformy prepojené?***

Tieto dve reformy sú prepojené v mnohých bodoch. Podporu vo vzdelávaní poskytujú nielen učitelia, pedagogickí asistenti a ďalší pedagogickí zamestnanci školy, ale aj školské podporné tímy a rovnako aj zariadenia poradenstva a prevencie. Takmer ku všetkým podporným opatreniam sa vyjadruje zariadenie poradenstva a prevencie. V prípade, že nie je na škole, ako som už spomínala, školský podporný tím, jeho činnosť zastupu-

jú odborní zamestnanci poradne. Systém poradenstva a prevencie, päť stupňov podpory, bol navrhnutý tak, aby bol prepojený naprieč piatimi stupňami, a to formou multidisciplinárneho prístupu, vzájomnej informovanosti a spolupráce.

Prvotnú potrebu podpory vo vzdelávaní môže identifikovať učiteľ. Zároveň je prvým, ktorý tú podporu dieťaťu, žiakovi aj poskytne. V prípade závažnejších potrieb dieťaťa alebo žiaka spolupracuje so školským špeciálnym pedagógom, odbornými zamestnancami školy, teda školským podporným tímom. Buď spoločne odkonzultujú možnosti podpory dieťaťu/žiakovi, alebo podporu začne poskytovať školský podporný tím (ŠPT). V prípade nedosiahnutej efektívnosti sa ŠPT obráti na centrum poradenstva a prevencie. Neznamená to, že dieťa/žiak musí byť automaticky poslané do poradne. Odborný zamestnanec z poradne môže prísť do prirodzeného prostredia dieťaťa/žiaka, teda do školy a poskytnúť mu potrebnú starostlivosť priamo v škole, alebo svoje zistenia len odkonzultovať so ŠPT. Až následne, v prípade pretrvávajúcej potreby, je dieťa/žiak odoslané do zariadenia poradenstva a prevencie. Nadalej však prebieha úzka spolupráca medzi školou, poradňou a zákonným zástupcom. Práve spolupráca je základným stavebným kameňom úspechu implementácie *Katalógu podporných opatrení*.

### ***Ktoré opatrenia považujete za kľúčové pri podpore zavádzania zmien s cieľom etablovať koncept inklúzie v systéme výchovy, vzdelávania a starostlivosti vo vzťahu k reformám vyplývajúcim z Plánu obnovy a odolnosti - Komponent 6?***

Jedným z kľúčových momentov bolo uzákoniť spomínané reformy v školskom zákone. Transformácia poradenského systému bola v školskom zákone ustanovená na jeseň 2021 s účinnosťou od 1. januára 2023 a systém podporných opatrení sa ustanovil v školskom zákone teraz, v máji 2023, s účinnosťou od 1. septembra 2023.

Druhým dôležitým momentom je zabezpečenie financovania týchto reforiem. V rámci financovania transformácie je potrebné zabezpečiť dostatok finančných prostriedkov na personálne zabezpečenie odborných činností, ale tiež na materiálno-technické vybavenie poradní, čím myslíme diagnostické nástroje, kompenzačné pomôcky, vybavenie jednotlivých odborných miestností a pod. S tým súvisí aj zmena financovania. Reforma zaručuje jednotné financovanie štátnych aj neštátnych zariadení poradenstva a prevencie, ale tiež financovanie zamerané na výkon - poskytovanú odbornú činnosť, najmä opakovanú. Nie na počet klientov, čo viedlo k nadmernej diagnostike detí, bez poskytovania pravidelnej starostlivosti.

Rovnako je to s financovaním systému podporných opatrení. Bez dostatočných finančných prostriedkov na personálne, materiálno-technické či



priestorové zabezpečenie podpory vo vzdelávaní, školy a školské zariadenia nebudú vedieť poskytnúť deťom a žiakom dostatočnú podporu vo výchove a vzdelávaní, napriek tomu, že má dieťa na podporné opatrenia zo zákona právo. Dlhodobo aspoň sčasti zastrešovali personálnu podporu v školách rôzne projekty financované z európskych štrukturálnych fondov. Medzi posledné patria Pomáhajúce profesie v edukácii žiakov POP I, POP II a teraz od septembra 2023 to bude aj POP III. Prostredníctvom týchto projektov si školy mohli vytvoriť pozície pedagogických asistentov či školské podporné tímy zložené zo školských špeciálnych pedagógov, školských psychologov, sociálnych pedagógov.

Potrebným systematickým riešením, ktoré vyžaduje dlhodobu aj Európska komisia je, aby štát prevzal plnú zodpovednosť v poskytnutí finančných prostriedkov na personálne (ale aj materiálno-technické a priestorové) zabezpečenie podpory vo vzdelávaní. K tomu sa štát zaviazal od 1. septembra 2026, keď bude povinný poskytnúť príspevok na zabezpečenie podporných opatrení. A tretím momentom je zabezpečenie profesijného rozvoja pedagogických a odborných zamestnancov v školách alebo školských zariadeniach, vrátane zariadení poradenstva a prevencie. Posledným a tým najkľúčovejším momentom a opatrením bude zavádzanie jednotlivých zmien do praxe a podpora všetkých aktérov vo vzdelávaní.

### ***S akými najväčšími výzvami sa momentálne prebiehajúce reformy spájajú a v čom vidíte najväčšie riziká v kontexte deklarovaných zámerov?***

Najväčšími rizikami aktuálne v oboch prípadoch reforiem je ich zavedenie do praxe a prijatie samotnými pedagogickými a odbornými zamestnancami, ale aj verejnosťou. Každá zmena so rodí ťažko a v začiatkoch sa stretáva s mnohými prekážkami. Najmä zmeny, ktoré sa značne odkláňajú od zabehnutých stereotypov.

Transformácia poradní si týmito zmenami začala prechádzať už začiatkom kalendárneho roka 2023. Školy a školské zariadenia pri zavádzaní podporných opatrení to čaká od septembra. Veľmi citlivo to vnímajú aj zariadenia poradenstva a prevencie, ktoré očakávajú zvýšený nápor ohľadom odporúčania jednotlivých podporných opatrení, čo sa v mnohých prípadoch spája práve so stereotypmi z minulosti alebo šírením neoverených informácií. Práve preto sme už v auguste 2023 (bezprostredne po finalizácii Katalógu podporných opatrení) spustili infokampaň naprieč celým Slovenskom. Začali sme práve zariadeniami poradenstva a prevencie, pre ktoré sme zorganizovali 8 infoseminárov k systému podporných opatrení v jednotlivých krajoch. Následne v septembri spúšťame infosemináre pre školy a školské zariadenia v 79 okresoch Slovenska. V NIVAME budeme pri zavádzaní zmien stáť bok po boku školám a školským zariadeniam.

Urobíme maximum pre to, aby zavádzanie jednotlivých reforiem bolo sprevádzané minimálnou mierou stresu a maximálnou mierou komfortu, pretože to robíme s vedomím, že na konci každej reformy je dieťa a žiak.

### ***Ako sa prebiehajúce zmeny v rámci Reforiem 2 a 3 z Plánu obnovy a odolnosti - Komponent 6 dotýkajú a budú dotýkať špeciálnych škôl?***

Špeciálne školy majú v inkluzívnom vzdelávaní svoje opodstatnené miesto. Inkluzívne vzdelávanie prebieha aj v špeciálnych školách, dokonca ešte vo väčšej miere ako v bežných školách. Špeciálna škola v maximálnej miere rešpektuje výchovno-vzdelávacie potreby a individuálne osobitosti svojich detí/žiacov a podporuje ich v aktívnom zapojení do vzdelávacieho procesu. Práve metodická podpora zo strany učiteľov a odborných zamestnancov špeciálnych škôl pedagogickým a odborným zamestnancom bežných škôl v oblasti práce s deťmi so zdravotným znevýhodnením, by mohla byť efektívnym príkladom dobrej praxe v procese zavádzania inklúzie.

Nárok na podporné opatrenia vo výchove a vzdelávaní majú deti a žiaci nielen v bežných školách, ale aj v špeciálnych školách. Preto v rovnakej a možno ešte v intenzívnejšej miere je potrebné finančne zabezpečiť všetky podmienky na poskytnutie podpory vo výchove a vzdelávaní aj v špeciálnych školách.

V rámci transformácie poradní bola zrušená možnosť zriaďovať zariadenia poradenstva a prevencie pri špeciálnych školách, a to z dôvodu zamedziť / v alternatíve zamedzenia cieleného diagnostikovania a umiestňovania detí a žiakov do špeciálnych škôl. Platí pravidlo, že inklúzia je možná všade, začína v každom jednom z nás.

### ***Aké benefity prinesú tieto reformy pre deti, žiakov a rodiny?***

Systém podporných opatrení zabezpečí podporu pre všetky deti, žiačky a žiakov bez rozdielu. Podporné opatrenia sú „šité“ na mieru, reflektujú individuálne potreby. Deti aj žiaci dostanú potrebnú podporu aj v prípade, že prechádzajú ťažkou rodinnou situáciou (úmrtia v rodine, rozpad rodiny a pod.), ale napríklad aj po dlhodobej chorobe, či úraze. A hlavnou pozitívnou zmenou je, že dieťa, žiak nemusí najprv prejsť diagnostickým procesom v poradni a čakať na priradenie diagnózy na to, aby sme mu vedeli poskytnúť v školskom systéme podporu.

### ***Aké benefity prinesú tieto reformy pre pedagogických a odborných zamestnancov a školy?***

Pedagogickí aj odborní zamestnanci (PZ, OZ) školy museli doteraz čakať na správu z diagnostického vyšetrenia v zariadení poradenstva a prevencie, aby mohli dieťaťu, žiakovi poskytnúť podporu. Často to trvalo veľmi dlho, čo výrazne prehľbovalo problémy vo vzdelávaní a potrebu podpory dieťaťa/žiaka. V systéme podporných opatrení v mnohých prípadoch

nemusia už PZ a OZ čakať na vyjadrenie poradne, ale oni sami sa môžu vyjadriť, že dieťa/žiak potrebuje podporné opatrenia, čím sa čas od identifikácie podpory po jej poskytnutie výrazne skrátí.

Aby túto možnosť mohli využívať v plnej miere, poskytneme okrem info-seminárov, podcastov, programy inovačného vzdelávania zamerané práve na identifikáciu potreby ale aj na následné poskytovanie podporných opatrení vo výchove a vzdelávaní. Okrem toho budú môcť konzultovať konkrétne prípady, ktoré vziđu zo zavádzania podporných opatrení v ich škole s metodikmi v jednotlivých krajských pracoviskách v rámci metodologickej podpory.

To, čo sa má v budúcnosti stať veľkým, rodí sa z nepatrných počiatkov. Rovnako to platí aj v rámci reforiem v oblasti inklúzie.

**Rozhovor viedol:** *Róbert Sabo*

# PERSONÁLNA PODPORA VO VZDELÁVANÍ V MINULOSTI A DNES

**Ivana Drangová, Terézia Harčaríková, Zuzana Ivanová,  
Lenka Nadányi, Oddelenie pre inklúziu a špeciálnu pedagogiku,  
rané a predškolské vzdelávanie, NIVaM**

**Anotácia:** Slovenská republika sa postupnými krokmi dostáva na cestu inkluzívneho vzdelávania, ktorého cieľom je, aby mali všetky deti a žiaci možnosť rozvíjať svoj potenciál na základe rešpektovania ich individuálnych možností a schopností a na základe vhodne zvolenej podpory. Príspevok poskytuje prehľad o historicky najdôležitejších legislatívnych dokumentoch, ktoré smerovali k personálnej podpore detí a žiakov, a to nielen so zdravotným znevýhodnením vo vzdelávaní.

**Summary:** The Slovak Republic is gradually getting on the path of inclusive education, the goal of which is that all children and students have the opportunity to develop their potential based on respect for their individual possibilities and abilities and on the basis of appropriately chosen support. The article provides an overview of the historically most important legislative documents aimed at personal support for children and students, not only those with health disabilities in education.

**Kľúčové slová:** dieťa, žiak so špeciálnymi výchovno-vzdelávacími potrebami, zdravotné znevýhodnenie, podpora vo vzdelávaní, školský podporný tím, multidisciplinárny tím

## Úvod

Už v prvej polovici 80-tych rokov sa začali žiaci so špeciálnymi výchovno-vzdelávacími potrebami (ďalej len ŠVVP) začleňovať do bežných škôl. Tieto začiatky integrácie žiakov so ŠVVP do bežných škôl zvyšovali nároky a požiadavky na učiteľov. V školách bolo integrovaných stále viac rôznorodých žiakov, konkrétne žiakov s mentálnym znevýhodnením, žiakov s telesným znevýhodnením, žiakov so sluchovým či zrakovým znevýhodnením. Náročnosť vzdelávania žiakov so ŠVVP si vyžadovala zavedenie pozícií, ktoré by pomohli danú situáciu zvládnuť učiteľom a zároveň by boli podporou vo vzdelávaní žiakom so ŠVVP. **Vyhláškou č. 43/1996 Z. z o podrobnostiach o výchovnom poradenstve a poradenských zariadeniach** boli do vzdelávacieho procesu ako prvé zavedené podporné pozície **špeciálneho pedagóga a školského psychológa**. Školský psychológ alebo školský špeciálny pedagóg mohli mať pracovnú zmluvu s poradenským zariadením alebo so školou.

K odborným zamestnancom v školách bola v roku 2002 *zákonom č. 408/2002* zavedená pozícia **asistenta**. Podstatnú zmenu priniesol *Metodický pokyn č. 163/2002*, ktorý vydalo Ministerstvo školstva Slovenskej republiky dňa 26. augusta 2002. Na jeho základe mohli riaditelia základných škôl, špeciálnych základných škôl alebo predškolských zariadení v triedach ustanoviť pozíciu **asistenta učiteľa**. Podmienkou, na základe ktorej mohli riaditelia urobiť toto rozhodnutie bolo, že v príslušnej triede muselo byť viac ako 5 žiakov zo sociálne znevýhodneného prostredia (ďalej len SZP). Úlohou asistentov učiteľa pôsobiacich v týchto triedach bolo predovšetkým pomáhať žiakom prekonávať najmä jazykové, zdravotné a sociálne bariéry. Podporu vo vzdelávaní pre žiakov so zdravotným postihnutím prostredníctvom asistentov učiteľa ustanovil *Metodický pokyn č. 184/2003 – 095* vydaný Ministerstvom školstva Slovenskej republiky dňa 6. decembra 2003. Podľa tohto *Metodického pokynu* riaditeľ materskej školy, špeciálnej materskej školy, základnej školy, špeciálnej základnej školy a základnej školy pre žiakov s príslušným druhom postihnutia mohol ustanoviť pozíciu asistent učiteľa, ktorý sa podieľa na utváraní podmienok nevyhnutných na prekonávanie najmä zdravotných a sociálnych bariér dieťaťa alebo žiaka so ŠVVP. Na rozdiel od predchádzajúceho metodického pokynu, nebola prítomnosť asistenta učiteľa v triede viazaná na konkrétny počet detí alebo žiakov so ŠVVP, ale na závažnosť jednotlivých postihnutí.

### Školský podporný tím

*Novelou zákona č. 414/2021 Z. z., ktorým sa mení a dopĺňa zákon č. 138/2019 Z. z. o pedagogických a odborných zamestnancoch*, schválenou 20. októbra 2021 sa zavádza do školskej praxe nový termín, a to **školský podporný tím**. V § 84a sa ustanovuje, že „*Riaditeľ materskej školy, riaditeľ základnej školy alebo riaditeľ strednej školy môže na účely inkluzívneho vzdelávania vytvoriť školský podporný tím, ktorého úlohou je najmä:*

- a. koordinovať rozvoj inkluzívneho vzdelávania,*
- b. zabezpečiť vo výchove a vzdelávaní uplatňovanie používania prístupov a stratégií, ktoré vyplývajú z jednotlivých odborov vedy a techniky,*
- c. spolupracovať so zariadením poradenstva a prevencie a ďalšími subjektmi pri podpore detí, žiakov a ich zákonných zástupcov v oblasti výchovy a vzdelávania,*
- d. poskytovať poradenstvo deťom, žiakom a zákonným zástupcom a metodickú podporu pedagogickým zamestnancom,*
- e. podieľať sa na tvorbe školského vzdelávacieho programu.“*

Členom školského podporného tímu je napríklad školský špeciálny pedagóg, školský psychológ a ďalší odborní zamestnanci príslušnej školy. Členmi školského podporného tímu môžu byť aj iní pedagogickí zamestnanci.

Novela vyššie uvedeného zákona zároveň v § 36 zavádza pozíciu **koordinátora školského podporného tímu**, ktorého hlavnou činnosťou podľa § 38 je:

- a. koordinácia činnosti jednotlivých členov školského podporného tímu,
- b. koordinácia spolupráce pedagogických zamestnancov a odborných zamestnancov so zákonnými zástupcami a zamestnancami zariadení poradenstva a prevencie,
- c. plánovanie individuálnej a skupinovej aktivity detí alebo žiakov uskutočňované školským podporným tímom a vyhodnocovanie ich účinnosti,
- d. zabezpečovanie súčinnosti členov školského podporného tímu s ďalšími pedagogickými zamestnancami a vyhodnocovanie jej účinnosti.

Školský podporný tím poskytuje podporu deťom, žiakom, ale aj pedagogickým zamestnancom a zákonným zástupcom. Svojou aktivitou šíri princípy a filozofiu inkluzívneho vzdelávania, a to nielen medzi zamestnancami školy, ale aj medzi rodičmi a v komunite. Pri vzdelávaní žiakov s rozmanitými potrebami spolupracujú s pedagógmi na úprave kurikula v zmysle prispôsobenia metód, foriem, obsahu vzdelávania a klasifikácie reflektovaním na individuálne potreby žiakov.

### **Školský podporný tím v systéme poradenstva a prevencie**

Systém poradenstva a prevencie je rozdelený do piatich úrovní podpory. Podporná úroveň prvého a druhého stupňa predstavuje poskytovanie odborných činností v prostredí školy. Podporná úroveň tretieho až piateho stupňa je realizovaná prostredníctvom odborných činností v zariadeniach poradenstva a prevencie.

#### **Medzi činnosti podpornej úrovne prvého stupňa patria:**

pedagogická diagnostika, pedagogická intervencia, výchovné poradenstvo, kariérové poradenstvo, rozvoj inkluzívneho vzdelávania a prevencia. Základným článkom podpornej úrovne prvého stupňa je **učiteľ**. Učiteľ poskytuje primárnu pomoc deťom a žiakom vo vzdelávaní. **Pedagogický asistent** je podporou pre učiteľa pri práci nielen s deťmi a žiakmi so zdravotným znevýhodnením, ale so všetkými žiakmi v triede, s celým kolektívom triedy. Ďalšími aktérmi v rámci prvého stupňa sú **vychovávatelia** a **triedni učitelia**. Pri realizácii činností v rámci tejto podpornej úrovne pedagogickí zamestnanci úzko spolupracujú so školským podporným tímom. ŠPT v spolupráci s pedagogickými zamestnancami posilňujú kompetencie učiteľov týkajúce sa inkluzívneho prístupu vo vzdelávaní, a tak zabezpečia väčšiu podporu deťom a žiakom počas vyučovania.

#### **Činnosť podpornej úrovne druhého stupňa zabezpečuje:**

**školský špeciálny pedagóg a odborní zamestnanci** školy, ktorí spolu-

pracujú s pedagogickými zamestnancami a rovnako s odbornými zamestnancami zariadení poradenstva a prevencie. Pedagogickým zamestnancom zabezpečujú metodickú podporu a poradenstvo pri práci s deťmi a žiakmi, realizujú odborné činnosti smerom k deťom a žiakom, zákonným zástupcom, zúčastňujú sa na odborných konziliách, vytvárajú podmienky pre spoluprácu medzi školou, zariadením poradenstva a prevencie a subjektmi z iných rezortov.

Medzi činnosti podpornej úrovne druhého stupňa patrí aj intervenčná činnosť vrátane krízovej intervencie, preventívna činnosť, orientačná diagnostika, reedukácia, metodická podpora a poradenstvo pedagogickým zamestnancom, odborným zamestnancom a zákonným zástupcom alebo zástupcom zariadenia.

### **Spolupráca s podpornou úrovňou tretieho stupňa:**

V prípade, že podpora na podpornej úrovni prvého ani druhého stupňa nie je dostačujúca a u dieťaťa alebo žiaka nie je dosiahnutý očakávaný progres, navrhne sa spolupráca s podpornou úrovňou tretieho stupňa, a to **so zariadením poradenstva a prevencie**, konkrétne s centrom poradenstva a prevencie.

Prechod medzi podpornými úrovňami druhého a tretieho stupňa je veľmi dôležitý a vyžaduje si spoluprácu medzi školou (pedagogickí a odborní zamestnanci, školský podporný tím), zákonným zástupcom a zariadením poradenstva a prevencie. Táto multidisciplinárna spolupráca je nevyhnutná v zmysle zabezpečenia komplexnej starostlivosti a podpory dieťaťa a žiakovi, najmä v jeho prirodzenom prostredí, teda v škole a nielen v zariadeniach poradenstva a prevencie.

### **Multidisciplinárny tím**

Proces zavádzania inkluzívneho vzdelávania kladie vysoké požiadavky nielen na priestorové, materiálne či technické zabezpečenie priestorov, v ktorých sa výchova a vzdelávanie realizuje, no aj na samotných aktérov výchovy a vzdelávania a ďalších aktérov podpory dieťaťa a žiaka. V súvislosti so zabezpečením požiadaviek kladených na inkluzívne vzdelávanie je nevyhnutná spolupráca medzi pedagogickými a odbornými zamestnancami a rovnako aj spolupráca medzi školami a zariadeniami poradenstva a prevencie. Spolupráca medzi jednotlivými odborníkmi a zamestnancami, ich spoluzdieľanie informácií o poskytovaných odborných činnostiach medzi organizáciami so spoločným cieľom, a to je pomoc a podpora všetkým deťom a žiakom, ktorí to potrebujú, je základným princípom **multidisciplinárneho prístupu**. *„Zmyslom tejto spolupráce je komplexné, personalizované, organizované a koordinované vykonávanie odborných služieb. Ide o to, aby nikto, kto potrebuje pomoc, neprepadol cez sieť odbornej pomoci a podpory a aby mu v čo najkratšom čase bola poskytnutá podpora, ktorú*

potrebuje, na miestach, kde je to možné a odborníkmi, ktorí majú primeranú expertnosť.” (bližšie multidisciplinarny-prístup-2020-aktualizacia-2023.pdf ; www.vudpap.sk).

### Záver

Ako bolo spomenuté, úspešnosť inkluzívneho vzdelávania závisí aj od personálnej podpory, ktorá sa v priebehu rokov transformovala do podoby, aká je v legislatíve ukotvená dnes. Multidisciplinárna spolupráca odborníkov, ako aj podpora školského podporného tímu môžu pre naše školstvo znamenať efektívny nástroj na zlepšenie výchovno-vzdelávacích procesov, dosiahnutie lepších výsledkov pre všetky deti, žiačky a všetkých žiakov s prihliadnutím na ich individuálne potreby. Takáto komplexná forma podpory umožňuje jednoduchšie identifikovať a riešiť problémy či bariéry, ktoré môžu brániť deťom, žiakom a žiačkam rozvinúť ich plný potenciál. Je preto nepostrádateľné, aby školy investovali do personálnej podpory a kooperácie medzi odborníkmi.

### ZOZNAM BIBLIOGRAFICKÝCH ODKAZOV

Kolektív autorov, 2022. *Školský podporný tím: teoretický a praktický sprievodca*. Bratislava: Výskumný ústav detskej psychológie a patopsychológie. ISBN 978-80-89698\_32-5 Dostupné na: MANUAL\_SPT\_web.pdf (vudpap.sk)

SHIFRER, D., 2013. *Learning Disabilities and Inequality*. Sociology Compass, 7: 656-669. Dostupné na: <https://doi.org/10.1111/soc4.12055>.

Vyhľadka Ministerstva školstva Slovenskej republiky o podrobnostiach o výchovnom poradenstve a o poradenských zariadeniach. Dostupné na: [https://www.slov-lex.sk/pravne-predpisy/SK/ZZ/1996/43/vyhlasene\\_znenie.html](https://www.slov-lex.sk/pravne-predpisy/SK/ZZ/1996/43/vyhlasene_znenie.html)

Zákon 138/2019 Z. z o pedagogický a odborných zamestnancoch 138/2019 Z.z. - Zákon o pedagogických zamestnancoch... - SLOV-LEX.

Zákon 245/2008 Z. z. o výchove a vzdelávaní (školský zákon) a o zmene a doplnení niektorých zákonov.



# LEGISLATÍVNE ZMENY V KONTEXTE INKLUZÍVNEHO VZDELÁVANIA

**Ivana Drangová, Terézia Harčariková, Zuzana Ivanová, Lenka Nadányi, Oddelenie pre inklúziu a špeciálnu pedagogiku, rané a predškolské vzdelávanie, NIVaM**

**Anotácia:** Pri kreovaní a následnom zavádzaní inkluzívneho vzdelávania do škôl je dôležité legislatívne ukotvenie systému inkluzívneho vzdelávania. Za posledné dva roky bolo vypracovaných niekoľko dôležitých strategických a tiež aj legislatívnych dokumentov, ktoré sú kľúčovými činiteľmi v procese realizácie inkluzívneho vzdelávania v Slovenskej republike. Dôležitú rolu zohráva tiež systém poradenstva a prevencie a, samozrejme, v inkluzívnom vzdelávaní dobre pripravený pedagóg.

**Summary:** When creating and subsequently introducing inclusive education in schools, the legislative anchoring of the system of inclusive education is important. Over the past two years, several important strategic and also legislative documents have been drawn up, which are key factors in the process of implementing inclusive education in the Slovak Republic. An important role is also played by the guidance and prevention system and of course in inclusive education a well-prepared teacher.

**Kľúčové slová:** inkluzívne vzdelávanie, školský zákon, škola, systém poradenstva a prevencie, systém podporných opatrení

## Úvod

Vláda Slovenskej republiky svojím uznesením č. 732 zo dňa 8. decembra 2021 prijala strategický dokument s názvom *Stratégia inkluzívneho prístupu vo výchove a vzdelávaní do roku 2030*. V nadväznosti na Stratégiu inkluzívneho prístupu vo výchove a vzdelávaní bol vládou SR prijatý *Prvý akčný plán na obdobie rokov 2022 až 2024*.

Zabezpečenie inkluzívneho vzdelávania je pre Slovenskú republiku právne záväzné od 25. júna 2010, kedy sa pristúpilo k ratifikácii *Dohovoru OSN o právach osôb so zdravotným postihnutím*, ktorý má medzinárodný charakter a podľa článku 7 ods. 5 Ústavy SR má prednosť pred zákonmi. Prijatím tohto dokumentu sa Slovenská republika legislatívne zaviazala plniť jednotlivé body Dohovoru, vrátane § 24, ktorý explicitne vyžaduje zavedenie inkluzívneho vzdelávania (Lechta 2016). Aj z toho dôvodu sa začalo s prípravou a realizáciou inkluzívneho vzdelávania v podmienkach Slovenskej republiky. Legislatívny rámec inkluzívneho vzdelávania sa až do vzniku *Národného programu rozvoja výchovy a vzdelávania* (v roku 2018) opieral len o § 2 písmeno s) zákona č. 245/2008 Z. z. o výchove

a vzdelávaní (školský zákon) a o zmenu a doplnení niektorých zákonov o školskú integráciu. Školská integrácia bola od 22. mája 2008 v školskom zákone 245/2008 Z. z. o výchove a vzdelávaní definovaná ako výchova a vzdelávanie detí alebo žiakov so špeciálnymi výchovno-vzdelávacími potrebami (ďalej len ŠVVP) v triedach škôl a školských zariadení určených pre deti alebo žiakov bez ŠVVP. Podľa §7 ods.5 vyššie spomínaného školského zákona, ak škola vzdelávala začlenené deti/žiacov so špeciálnymi výchovno-vzdelávacími potrebami, vytvárala pre ne podmienky prostredníctvom individuálneho vzdelávacieho programu alebo prostredníctvom vzdelávacích programov určených pre školy, ktoré vzdelávali žiakov so špeciálnymi výchovno-vzdelávacími potrebami.

### **Vymedzenie pojmov inklúzia a interakcia**

Pojem *inkluzívne vzdelávanie* ešte nebol v slovenskej legislatíve do roku 2008 ukotvený. V priebehu niekoľkých desaťročí sa na území Slovenskej republiky dynamicky rozvíjala integrácia. Postupne vďaka medzinárodným skúsenostiam a tiež aj vďaka aktuálnym trendom vo výchove a vzdelávaní začínajú aj na Slovensko prenikať myšlienky inklúzie.

*Integrácia* bola v tom čase v systéme vzdelávania ponímaná ako proces, ktorý umožňoval začleňovať deti a žiakov so špeciálnymi výchovno-vzdelávacími potrebami do bežných škôl. Tento proces predpokladal, že sa deti dokážu prispôsobiť prostrediu konkrétnej školy. Podpora vo vzdelávaní detí a žiakov so ŠVVP integrovaných do tried bežných základných škôl bola obmedzená počtom detí, žiakov zo sociálne znevýhodneného prostredia lebo závažnosťou postihnutia. *Tieto kritériá* však nezohľadňovali individuálne potreby žiakov. Na rozdiel od integrácie sa inklúzia plne zameriava na individuálne potreby a požiadavky každého dieťaťa a žiaka, pričom sa snaží plne prispôsobiť jeho jedinečnej osobnosti prostredníctvom individualizovanej podpory vo výchove a vzdelávaní.

Inkluzívne vzdelávanie bolo ukotvené v novele školského zákona č. 415/2021 Z. z. účinnnej od 1. januára 2022 ako *“spoločná výchova a vzdelávanie detí, žiakov, poslucháčov alebo účastníkov výchovy a vzdelávania, uskutočňovaná na základe rovnosti príležitostí a rešpektovania ich výchovno-vzdelávacích potrieb a individuálnych osobitostí a podporujúca ich aktívne zapojenie do výchovno-vzdelávacích činností školy alebo školského zariadenia.”* Ďalšou novinkou v rámci uvedenej novely školského zákona bolo, že výchova a vzdelávanie sú podľa tohto zákona založené na princípoch inkluzívneho vzdelávania.

V súčasnosti však napriek častému používaniu pojmu inklúzia, v praxi sledujeme neustále zamieňanie pojmov integrácia a inklúzia, ktoré vyplýva najmä z nepochopenia filozofie týchto dvoch prístupov vo vzdelávaní. Pre lepší prehľad uvádzame porovnanie integrácie a inklúzie (Koštrnová, Ustohalová a Verešová 2020).

**Tabuľka č. 1: Vysvetlenie obsahu pojmov integrácia a inklúzia**

Integrácia	Inklúzia
zameranie na dieťa/žiaka so zdravotným znevýhodnením	zameranie na individuálne potreby každého dieťaťa/žiaka
odborná činnosť vykonaná školským špeciálnym pedagógom, odborným zamestnancom	odborná činnosť vykonaná učiteľom, a ďalšími pedagogickými a odbornými zamestnancami
odborná činnosť vykonaná najmä v externom prostredí v zariadeniach poradenstva a prevencie	odborná činnosť vykonaná už v prostredí školy a multidisciplinárna spolupráca medzi pedagogickými a odbornými zamestnancami školy, zariadeniami poradenstva a prevencie a zákonnými zástupcami
podpora najmä pre integrované (začlenené) deti a žiakov	podpora pre všetky deti a žiakov bez rozdielu
čistočná zmena prostredia triedy	celková zmena prostredia, klímy triedy a školy
vzdelávacie programy zamerané na deti/žiacov so ŠVVP	kurikulárne zmeny, vzdelávací program založený na rozvoj potenciálu každého dieťaťa/žiaka
hodnotenie podľa osobitných pravidiel	hodnotenie aktivizujúce sebarozvoj, sebahodnotenie
prispôsobenie dieťaťa/žiaka škole, vzdelávaciemu systému	škola, vzdelávací systém sa prispôsobuje dieťaťu/žiakovi, resp. potrebám dieťaťa/žiaka

Zmena nastala aj vo vzdelávaní podľa *Individuálneho vzdelávacieho programu* (ďalej len IVP). Podľa IVP sa už nevzdelávali všetky začlenené deti a žiaci, ale:

- dieťa alebo žiak, ktorého špeciálne výchovno-vzdelávacie potreby neumožňujú, aby sa vzdelávalo podľa školského vzdelávacieho programu školy, ktorú navštevuje a ani podľa vzdelávacích programov určených pre školy, ktoré vzdelávajú deti alebo žiakov so špeciálnymi výchovno-vzdelávacími potrebami,
- alebo žiak, ktorému bolo povolené individuálne vzdelávanie v základnej škole.

Podľa IVP sa môže dieťa alebo žiak vzdelávať iba s informovaným súhlasom zákonného zástupcu.

Ministerstvo školstva, vedy, výskumu a športu Slovenskej republiky (ďalej len MŠVVŠ SR) schválilo úpravy v novele zákona č. 245/2008 o výchove a vzdelávaní (školského zákona), ktoré od 1. januára 2023 priniesli transformáciu poradní a celkovú zmenu v systéme poradenstva a prevencie.

Podpora žiakov sa začala realizovať v piatich úrovniach podpory:

- V školách poskytujú **podporu na 1. a 2. podpornej úrovni** pedagogickí zamestnanci, školský podporný tím a odborní pracovníci.
- V centrách poradenstva a prevencie (ďalej len CPP) sa realizuje **podpora na 3. a 4. podpornej úrovni**. CPP poskytuje odbornú činnosť pre deti od narodenia do ukončenia prípravy na povolanie, pre deti so ŠVVP, ale aj pre pedagogických a odborných zamestnancov, školský podporný tím prostredníctvom ambulantnej alebo terénnej formy. Činnosti CPP sú dostupné pre všetky deti bez ohľadu na diagnózu.
- V špecializovaných centrách poradenstva a prevencie (ďalej len ŠCPP) sa realizuje **podpora podľa 5. podpornej úrovne**. ŠCPP poskytuje odbornú činnosť na celom území Slovenskej republiky. Okrem toho zabezpečuje metodickú a supervíznu podporu podľa konkrétnej špecializácie (zameriava sa na konkrétny druh zdravotného postihnutia).

**Tabuľka č. 2:** Porovnanie systému poradenstva a prevencie pred a po transformácii

	PODOBA PRED TRANSFORMÁCIOU	PODOBA PO TRANSFORMÁCII
Zariadenia poradenstva a prevencie	<p>Dva druhy školských zariadení výchovného poradenstva a prevencie: centrum pedagogicko-psychologického poradenstva a prevencie (<b>CPPPaP</b>), centrum špeciálno-pedagogického poradenstva (<b>CSPP</b>).</p>	<p>Systém poradenstva a prevencie tvoria zariadenia poradenstva a prevencie a v školách <b>školský podporný tím</b> alebo pedagogickí alebo odborní zamestnanci školy.</p> <p>Zariadeniami poradenstva a prevencie sú: centrum poradenstva a prevencie (<b>CPP</b>), <b>špecializované centrum poradenstva a prevencie (ŠCPP)</b>.</p> <p><b>Päť stupňov podporných úrovní</b> v systéme poradenstva a prevencie: Činnosti podporných úrovní: <b>1. stupňa</b> vykonáva <b>pedagogický zamestnanec</b> v školách, <b>2. stupňa</b> vykonáva <b>školský špeciálny pedagóg</b> alebo <b>odborný zamestnanec školy</b> a podľa potreby v <b>spolupráci s centrom poradenstva a prevencie (CPP)</b>, <b>3. stupňa</b> vykonáva <b>odborný zamestnanec CPP v školách a v centrách poradenstva a prevencie</b>, <b>4. stupňa</b> vykonáva <b>odborný zamestnanec CPP v centrách poradenstva a prevencie</b>, <b>5. stupňa</b> vykonáva <b>odborný zamestnanec špecializovaného centra poradenstva (ŠCP) v špecializovanom centre poradenstva</b>.</p>

<b>Cielová skupina</b>	CŠPP poskytuje komplexnú odbornú činnosť deťom so zdravotným postihnutím vrátane detí so zdravotným postihnutím, ktorým bola diagnostikovaná aj vývinová porucha. Ostatným deťom bez zdravotného postihnutia poskytuje komplexnú starostlivosť CPPPaP.	Poskytovať odborné činnosti <b>bez vymedzenia zamerania na cieľové skupiny podľa zdravotného znevýhodnenia</b> tak, aby možnosť navštevovať CPP nebola determinovaná na základe zdravotného znevýhodnenia dieťaťa/žiaka.
<b>CŠPP</b>	<b>Zdrojové centrá</b> , t.j. CŠPP, ktoré sú vysoko špecializované na poradenstvo pre deti s určitým druhom zdravotného postihnutia.	Špecializované centrum poradenstva a prevencie (nie je automatickou alternatívou zdrojového centra).
<b>Poradne ako súčasť školy</b>	Poradenské zariadenie je možné zriadiť <b>ako súčasť školy</b> .	Zariadenia poradenstva a prevencie <b>nemôžu byť zriadené ako súčasť školy</b> .
<b>Počet zamestnancov a úväzky</b>	Určený <b>minimálny počet troch odborných zamestnancov</b> , ktorý je potrebný na zriadenie centra pedagogicko-psychologického poradenstva a prevencie (CPPPaP) alebo centra špeciálno-pedagogického poradenstva (CŠPP), pričom <b>nie je ustanovená povinnosť spĺňať všetky podmienky</b> uvedené v návrhu počas celého obdobia, v ktorom má CPPPaP alebo CŠPP oprávnenie vykonávať odborné činnosti. <b>Nie je ustanovený týždenný pracovný čas</b> .	<b>Ustanovuje sa povinnosť disponovať minimálnym počtom odborných zamestnancov</b> (5 odborných zamestnancov v CPP a 3 odborní zamestnanci CŠPP), a to <b>na ustanovený týždenný pracovný čas</b> .
<b>Štandardy</b>		Výkonové a obsahové štandardy slúžia na zjednotenie a zabezpečenie kvality systému poradenstva a prevencie a na účel vykonávania kontroly zo strany Štátnej školskej inšpekcie. Výkonové a obsahové štandardy špecifikujú odborné činnosti súvzťažne k jednotlivým stupňom podporných úrovní rozdelených do 5 stupňov.

<b>Financovanie</b>	<p>Poradenské zariadenia sú financované podľa rôznych pravidiel v závislosti od typu zriaďovateľa a v závislosti od typu poradenského zariadenia. <b>Štátne poradenské zariadenia sú financované normatívne zo štátneho rozpočtu MV SR</b> podľa <b>počtu klientov a typu výkonov. Neštátne poradenské zariadenia sú financované z podielových daní</b> obcí, iba podľa počtu klientov.</p> <p>Kým <b>v štátnych CPPPaP</b> sa zohľadňuje <b>počet potenciálnych klientov</b>, v <b>neštátnych CPPP</b> sa zohľadňuje <b>počet reálnych klientov</b>.</p>	<p><b>Jednotné financovanie</b> aj pre štátne aj pre neštátne zariadenia.</p>
---------------------	---	---

Odborné činnosti jednotlivých stupňov podporných úrovní určujú výkonné a obsahové štandardy pripravené *Výskumným ústavom detskej psychológie a patopsychológie*. Cieľom pripravených štandardov je skvalitnenie a zjednotenie poskytovania odbornej činnosti deťom/žiakom s rozmanitými výchovnými a vzdelávacími potrebami. Vytvorenie štandardov zvyšuje efektivitu vykonávanej činnosti poskytovanej odbornými a pedagogickými zamestnancami, školským podporným tímom a zariadeniami poradenstva a prevencie, čím prispieva aj k intenzívnejšej inklúzii a zjednoteniu poskytovanej odbornej činnosti deťom/žiakom a ich rodičom.

Ďalším významným legislatívnym krokom pri zavádzaní inkluzívneho vzdelávania do škôl a školských zariadení bolo zadefinovanie segregácie vo výchove a vzdelávaní ako konanie alebo opomenutie konania, ktoré je v rozpore so zásadou rovnakého zaobchádzania podľa osobitného predpisu 2a) a v dôsledku ktorého dochádza alebo by mohlo dôjsť k priestorovému, organizačnému, fyzickému alebo sociálnemu vylučovaniu alebo oddelovaniu skupiny detí, žiakov, poslucháčov alebo účastníkov výchovy a vzdelávania bez dôvodu, ktorý vyplýva zo školského zákona. Podporu detí a žiakov vo vzdelávaní ustanovuje vyššie spomenutá novela školského zákona č. 182/2023 Z. Z. schválená 9. mája 2023 s účinnosťou od 1. septembra 2023. Podpora prostredníctvom systému podporných opatrení je poskytovaná školou alebo školským zariadením a je potrebná na to, aby sa dieťa alebo žiak mohli plnohodnotne zapájať do výchovy a vzdelávania a rozvíjať svoje vedomosti, zručnosti a schopnosti.

## Záver

Aby implementovanie princípov inkluzívnej výchovy a vzdelávania bolo funkčné a plnilo svoj cieľ, je potrebné v plnom rozsahu vytvárať komplexnú podporu všetkým deťom a žiakom bez rozdielu, školám, školským zariadeniam a samozrejme aj rodinám týchto detí a žiakov, pretože sú v plnej miere súčasťou inkluzívneho procesu vzdelávania.

## ZOZNAM BIBLIOGRAFICKÝCH ODKAZOV

KOŠTRNOVÁ, D., USTOHALOVÁ, T. a J. VEREŠOVÁ, 2020. *Tvorba inkluzívnej kultúry školy a školských zariadení z pohľadu OZ a PZ – východiská tvorby inkluzívneho prostredia triedy a skupiny*. Bratislava: MPC. ISBN 978-80-565-1464-1.

LECHTA, V. 2016. *Inkluzivní pedagogika*. Praha : Portál. ISBN 978-80-262-1123-5. *Národný program rozvoja výchovy a vzdelávania. Kvalitné a dostupné vzdelanie pre Slovensko* [online], 2018. Bratislava : MŠVVŠ SR. Dostupné na: <https://www.minedu.sk/data/att/24904.pdf>

*Prvý akčný plán plnenia stratégie inkluzívneho prístupu vo výchove a vzdelávaní na roky 2022-2024* [online], 2022. Bratislava: MŠVVŠ SR. Dostupné na: <https://www.minedu.sk/prvy-akcny-plan-plnenia-strategie-inkluzivneho-pristupu-vovychove-a-vzdelavani-na-roky-2022-2024/>

Zákon 245/2008 Z.z. o výchove a vzdelávaní (školský zákon) a o zmene a doplnení niektorých zákonov v znení neskorších predpisov a ktorým sa menia a dopĺňajú niektoré zákony Dostupný na: [https://www.slov-lex.sk/pravne-predpisy/SK/ZZ/2008/245/vyhlasene\\_znenie.html](https://www.slov-lex.sk/pravne-predpisy/SK/ZZ/2008/245/vyhlasene_znenie.html)

Plán obnovy a odolnosti SR Dostupné na: <https://www.planobnovy.sk/site/assets/files/1019/kompletny-plan-obnovy.pdf>

Štandardy odborných činností, VUDPAP. Dostupné na: <https://vudpap.sk/hlavne-cinnosti/standarty-odbornych-cinnosti/>

Zákon 182/2023 Z.z., ktorým sa mení a dopĺňa zákon č. 245/2008 Z. z. o výchove a vzdelávaní (školský zákon) a o zmene a doplnení niektorých zákonov v znení neskorších predpisov a ktorým sa menia a dopĺňajú niektoré zákony Dostupné na: <https://www.slov-lex.sk/pravne-predpisy/SK/ZZ/2023/182/20230530.html>



## KATALÓG PODPORNÝCH OPATRENÍ

**Miroslava Višňovská, Ivana Drangová, Barbora Čaplová, Iris Domancová, Zuzana Mravcová, Katarína Reinoldová, Terézia Harčaričková, Zuzana Ivanová, Kristína Tkáčová, Lenka Nadányi, Jana Lopúchová, Rastislav Rosinský Oddelenie pre inklúziu a špeciálnu pedagogiku, rané a predškolské vzdelávanie, NIVaM**

**Anotácia:** *Inkluzívne vzdelávanie kladie veľký dôraz na vytvorenie čo najvhodnejších podmienok na výchovu a vzdelávanie každého dieťaťa alebo žiaka. Individualizovaná podpora vo výchove a vzdelávaní pre každé dieťa alebo žiaka bez rozdielu sa reflektuje do katalógu podporných opatrení. Príspevok sa zameriava na teoretické východiská a prehľad podporných opatrení s dôrazom na ich prínos, a to nielen pre deti a žiakov, ktorí čelia rôznorodým výzvam.*

**Summary:** *Inclusive education places great emphasis on creating the most appropriate conditions for education of each child or student. Individualized support in education for every child or student without distinction is reflected in the catalogue of support measures. The article focuses on theoretical background and an overview of support measures with an emphasis on their benefits, not only for children and students who face various challenges.*

**Kľúčové slová:** *katalóg podporných opatrení, deti a žiaci, výchovno-vzdelávací proces, podporné opatrenia*

Aktuálne platný Školský zákon pred svojou poslednou novelizáciou, 9. mája 2023 (§ 2, písm. i až q) ustanovoval, že podporu vo vzdelávaní možno priznať len deťom a žiakom so ŠVVP, ktorí majú priznaný určitý typ znevýhodnenia alebo nadania, v nasledujúcich kategóriách:

- zdravotné znevýhodnenie, v rámci ktorého môže ísť o:
  - **zdravotné postihnutie** – mentálne postihnutie, sluchové postihnutie, zrakové postihnutie, telesné postihnutie, narušená komunikačná schopnosť, autizmus alebo ďalšie pervazívne vývinové poruchy,
  - **deti a žiaci chorí alebo zdravotne oslabení** – ochorenie dlhodobého charakteru,
  - **vývinové poruchy učenia** – porucha aktivity a pozornosti, vývinová porucha učenia<sub>1</sub>,
  - **poruchy správania** – narušenie funkcií v oblasti emocionálnej alebo sociálnej<sub>1</sub>,
- **sociálne znevýhodnené prostredie** – dieťa alebo žiak žijúci v prostredí, ktoré vzhľadom na sociálne, rodinné, ekonomické a kultúrne podmienky nedostatočne podnecuje rozvoj mentálnych, vôľových,

emocionálnych vlastností, nepodporuje socializáciu a neposkytuje dostatok primeraných podnetov na rozvoj osobnosti,

- **nadanie** – nadpriemerné schopnosti v intelektovej oblasti, v oblasti umenia alebo športu, resp. dosahovanie mimoriadnych výkonov v týchto oblastiach.

Poskytovanie podpory vo vzdelávaní na základe definovania znevýhodnenia či inej diagnostickej kategórie sa v aktuálnej odbornej diskusii považuje za nedostatočné. Je to z toho dôvodu, že sa neumožňuje poskytovať podporu deťom a žiakom, ktorí zažívajú dočasné prekážky vo vzdelávaní z rôznorodých príčin (nepriaznivá rodinná situácia, dlhodobá absencia z dôvodu ochorenia, neovládanie vyučovacieho jazyka školy a pod.) a na dosahovanie vzdelávacích výsledkov môžu potrebovať podporu, hoci aj krátkodobú. Rovnako tak podpora viažuca sa na konkrétnu diagnózu dieťaťa alebo žiaka nereflektuje na potrebu včasnej podpory. Je to z toho dôvodu, že takáto podpora je poskytnutá deťom a žiakom až vo chvíli, keď sú prekážky v ich vzdelávaní výrazné. Včasná a individualizovaná podpora pri menej závažných prekážkach pomáha predchádzať vzniku vážnejších problémov, s ktorými sa dieťa respektíve žiak vo vzdelávaní stretáva.

Ďalším nedostatkom diagnosticky orientovaných modelov je ich nízka flexibilita. Poskytovanú podporu totiž stanovuje rámec diagnózy, v dôsledku čoho nemusí podpora zodpovedať individuálnym potrebám dieťaťa či žiaka. V neposlednom rade sa pri diagnostike znevýhodnení či nadania prihliada viac na charakteristiky dieťaťa alebo žiaka a menej pozornosti sa venuje prekážkam vyplývajúcim z organizácie poskytujúcej výchovu a vzdelávanie. Príkladom môže byť to, že ako *prekážku vo vzdelávaní žiakov s obmedzenou mobilitou* nie je nevyhnutné vnímať ako ich znevýhodnenie (t.j. charakteristiku daného dieťaťa), ale *bariéry prostredia škôl* (t.j. charakteristiku prostredia, v ktorom sa vzdelávajú). Navyše, diagnostika znevýhodnení a vnímanie prekážok vo vzdelávaní ako „problému“ daného dieťaťa prispieva k stigmatizácii detí a žiakov a k ich zhoršenému sebavnímaniu, ktoré môže často viesť k znižovaniu vzdelávacích výsledkov (napr. Shifrer 2013).

V období zavádzania princípov inklúzie do výchovno-vzdelávacieho procesu bolo preto nevyhnutné nastaviť podporu pri prekonávaní bariér vo vzdelávaní tak, aby reflektovala na skutočnosť, že aj v rámci jedného typu zdravotného znevýhodnenia môžu byť rozdiely medzi deťmi či žiakmi výrazné. V súvislosti s individualizovaným prístupom sa podpora vzdelávania detí a žiakov zamerala na prekonávanie bariér či už komunikačných, architektonických alebo bariér vyplývajúcich z odlišného materinského jazyka. Takto nastavená podpora detí a žiakov sa stala základným pilierom pri dosahovaní úspechu vo výchove a vzdelávaní a následnom uplatnení sa na trhu práce.

Cielená podpora jednotlivca vo vzdelávaní bola následne premietnutá do reformy v rámci *Plánu obnovy a odolnosti Slovenskej republiky*, ktorý bol schválený v roku 2021, a na ktorý nadväzovala aj zmena legislatívy. Konkrétne *Komponent 6 - Dostupnosť, rozvoj a kvalita inkluzívneho vzdelávania*, obsahuje *Reformu 2*, ktorej súčasťou je *Definícia konceptu špeciálnych výchovno-vzdelávacích potrieb detí a žiakov* a vypracovanie modelu nárokovateľných podporných opatrení vo výchove a vzdelávaní, vrátane systému ich financovania.

*Katalóg podporných opatrení* (KPO) je v slovenskom prostredí unikátnym modelom podpory vo výchove a vzdelávaní a vzniká ako súčasť vyššie spomínanej reformy, ale aj na základe *Stratégie inkluzívneho prístupu vo výchove a vzdelávaní* a súvisiaceho *Prvého akčného plánu na roky 2022-2024* a patrí tiež medzi záväzky *Programového vyhlásenia vlády Slovenskej republiky na obdobie rokov 2021 – 2024*.

NIVaM v súčinnosti s MŠVVŠ SR a v spolupráci s odborníkmi z akademického prostredia, externými spolupracovníkmi, pedagogickými a odbornými zamestnancami z bežných aj špeciálnych škôl pripravili rozsiahly metodickú podporu pre školy a školské zariadenia vo forme sprievodných materiálov (metodických materiálov) k spomínanému KPO, odborných seminárov a školení, programov profesijného rozvoja, priameho metodického poradenstva a konzultácií. Obsahom programov profesijného rozvoja budú detailné a praktické oboznámenia so systémom podporných opatrení.

Hlavným cieľom *Katalógu podporných opatrení* je znížiť podiel detí a žiakov, ktorí nedosahujú ani základnú úroveň zručností, znížiť socioekonomický vplyv na ich vzdelávacie výsledky a podporiť rovnosť príležitostí vo vzdelávaní. Tento cieľ je v súlade s medzinárodnými záväzkami Slovenskej republiky (najmä *Dohovorom OSN o právach osôb so zdravotným postihnutím* 2010), ako aj odporúčaniami medzinárodných organizácií a princípmi inkluzívneho vzdelávania (*European Agency for Special Needs and Inclusive Education* 2016 a 2017).

KPO má teda za cieľ, aby deti alebo žiaci čeliaci prekážkam v prístupe k výchove a vzdelávaniu a pri učení dostávali vhodnú podporu cez jednotlivé podporné opatrenia za účelom naplnenia ich vzdelávacieho potenciálu. Tieto dočasné alebo trvalé prekážky na strane dieťaťa alebo žiaka (príp. rodinného prostredia) alebo na strane školy (napríklad existencia fyzických bariér v budove školy) sú faktormi, ktoré sú zohľadňované v priebehu celého výchovno-vzdelávacieho procesu.

Nárok na uplatnenie konkrétnych typov podporných opatrení bude uplatnený na základe identifikovania individuálnych potrieb dieťaťa alebo žiaka pedagogickými zamestnancami alebo odbornými zamestnancami školy alebo zariadeniami poradenstva a prevencie. Vertikálny model podpor-

ných opatrení je založený na posúdení miery podpory, ktorú dieťa alebo žiak potrebuje na rozvinutie svojho výchovno-vzdelávacieho potenciálu.

V systéme podporných opatrení je celkovo 21 podporných opatrení rozdelených do 3 skupín podľa toho, kto môže podporné opatrenia odporučiť.

1. Podporné opatrenia, ktoré sú poskytované všetkým deťom a žiakom **bez rozdielu** a bez nutnosti vyjadrenia pedagogického zamestnanca, odborného zamestnanca alebo zariadenia poradenstva a prevencie.

Patria sem tieto podporné opatrenia:

- a. prevencia na podporu fyzického zdravia, duševného zdravia a prevencia výskytu rizikového správania,
- b. krízová intervencia.

2. K poskytnutiu podporných opatrení **je potrebné vyjadrenie** pedagogických zamestnancov, odborných zamestnancov školy alebo školského zariadenia alebo vyjadrenie zariadenia poradenstva a prevencie.

Patria sem podporné opatrenia (podľa § 145b ods. 1, písm. a) školského zákona):

- a. poskytovanie výchovy a vzdelávania na základe úpravy cieľov, metód, foriem a prístupov vo výchove a vzdelávaní,
- b. zabezpečenie činností na rozvoj pohybovej schopnosti, zmyslového vnímania, komunikačnej schopnosti, kognitívnej schopnosti, sociálno-komunikačných zručností, emocionality a sebaobsluhy,
- c. zabezpečenie poskytovania kurzu vyučovacieho jazyka školy alebo inej podpory pri osvojovaní si vyučovacieho jazyka školy,
- d. zabezpečenie doučovania alebo cieleného učenia na dosiahnutie najvyššieho individuálneho kognitívneho potenciálu dieťaťa alebo žiaka,
- e. činnosť na podporu sociálneho zaradenia,
- f. činnosť na podporu predchádzania ukončenia školskej dochádzky v nižšom ako poslednom ročníku základnej školy alebo strednej školy,
- g. poskytovanie zdravotnej starostlivosti,
- h. zabezpečenie úpravy priestorov školy určených na podporu vnímania a nadobúdanie zručností,
- i. odstraňovanie fyzických bariér v priestoroch školy alebo školského zariadenia a organizačných bariér pri výchove a vzdelávaní,
- j. zabezpečenie diétného stravovania.

3. K poskytnutiu podporných opatrení **je potrebné vyjadrenie zariadenia poradenstva a prevencie**.

Patria sem podporné opatrenia (podľa § 145b, ods. 1, písm. b) školského zákona):

- a. poskytovanie výchovy a vzdelávania na základe úpravy obsahu výchovy a vzdelávania a hodnotenia výsledkov dosiahnutých deťmi alebo žiakmi vo výchove a vzdelávaní,
- b. činnosť na podporu dosahovania školskej spôsobilosti,
- c. skvalitnenie podmienok výchovy a vzdelávania žiakov zo sociálne znevýhodneného prostredia,
- d. zabezpečenie vzdelávania sa vo vyučovacom predmete alebo vo vzdelávacej oblasti vo vyššom ročníku,
- e. zabezpečenie osobitných foriem komunikácie dieťaťa so zdravotným postihnutím alebo žiaka so zdravotným postihnutím so školou alebo so školským zariadením,
- f. špecializované kariérové poradenstvo,
- g. zabezpečenie pôsobenia pedagogického asistenta v triede,
- h. zabezpečenie sebaobslužných úkonov podľa osobitného predpisu 80c) v čase výchovno-vzdelávacieho procesu,
- i. poskytnutie špeciálnych edukačných publikácií a kompenzačných pomôcok.

V súvislosti s nárokom dieťaťa a žiaka na podporné opatrenia vyplývajúceho z legislatívneho znenia sa novelizoval aj *zákon 597/2003 Z. z. o financovaní škôl a školských zariadení*. Zavádzanie systému podporných opatrení do vzdelávania si vyžaduje úpravu financovania zameraného na zabezpečenie personálnych, materiálno-technických a priestorových podmienok školy alebo školského zariadenia.

Podľa § 4e **môže MŠVVŠ SR na účel poskytovania podporných opatrení a na účel poskytovania odborných činností podpornej úrovne prvého stupňa a druhého stupňa v systéme poradenstva a prevencie prideliť podľa metodiky schválenej na príslušný školský rok z kapitoly ministerstva v priebehu kalendárneho roka zriaďovateľovi školy alebo zriaďovateľovi školského zariadenia príspevok na úhradu nákladov potrebných na:**

- a. pedagogického asistenta,
- b. školského špeciálneho pedagóga alebo odborného zamestnanca alebo iného pedagogického zamestnanca na zabezpečenie poskytovania činností podpornej úrovne prvého stupňa v systéme poradenstva a prevencie,
- c. zamestnanca školy alebo školského zariadenia, ktorý nie je pedagogickým zamestnancom ani odborným zamestnancom a v škole alebo v školskom zariadení zabezpečuje pre dieťa alebo pre žiaka vykonávanie sebaobslužných úkonov,
- d. zdravotníckeho pracovníka,
- e. vzdelávanie zamestnancov školy zamerané na poskytovanie podporných opatrení,
- f. skvalitnenie podmienok výchovy a vzdelávania žiakov zo sociálne znevýhodneného prostredia.

Zároveň zákon ustanovuje, že MŠVVaŠ SR **môže** v priebehu kalendárneho roka na základe skutočnej potreby zriaďovateľovi školy alebo školského zariadenia, ktorý o to požiada, poskytnúť príspevok na:

- a. špeciálne edukačné publikácie a kompenzačné pomôcky,
- b. odstraňovanie fyzických bariér v priestoroch školy alebo školského zariadenia,
- c. úpravy priestorov školy určených na podporu vnímania a nadobúdanie zručností,
- d. zabezpečenie diétného stravovania.

Proces zavádzania nárokovateľnosti podporných opatrení je postupný. Napriek právam detí a žiakov na podporné opatrenia sú v účinnosti od 1. septembra 2023. Štát má povinnosť poskytovať finančný prostriedok na väčšinu podporných opatrení až od 1. septembra 2026.

# POSKYTOVANIE VÝCHOVY A VZDELÁVANIA NA ZÁKLADE ÚPRAVY CIEĽOV, METÓD, FORIEM A PRÍSTUPOV VO VÝCHOVE A VZDELÁVANÍ

## POMÔŽME DIEŤAŤU/ŽIAKovi V ŠKOLE RÁST...

Jedným z mnohých podporných opatrení adresovaných deťom/žiakom je aj podporné opatrenie *Poskytovanie výchovy a vzdelávania na základe úpravy cieľov, metód, foriem a prístupov vo výchove a vzdelávaní*.



Výchovno-vzdelávací proces je proces, v ktorom by malo dieťa/žiak cítiť podporu, uvoľnenie a možnosť maximálne rozvíjať svoj potenciál. A práve úpravy spôsobu výchovy a vzdelávania, cieľov či prístupov, umožňujú individuálnu podporu dieťaťa/žiaka a prispôbenie výchovno-vzdelávacieho procesu jeho potrebám a prispievajú tak k tvorbe optimálneho prostredia pre jeho celostný rozvoj.

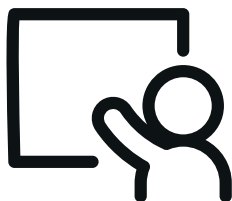
Umožnením dieťaťu/žiakovi preukázať svoje vedomosti, schopnosti a zručnosti podporujeme jeho pocit spolupatričnosti, vnútornú motiváciu, sebavedomie a prispievame k jeho optimálnemu osobnostnému rastu. Dieťa alebo žiak s krátkodobým alebo dlhodobým oslabením v oblasti pohybových schopností, zmyslového vnímania, kognitívnych schopností a exekutívnych funkcií, komunikačnej schopnosti, jazyka a reči, sociálno-komunikačných zručností, emocionality a sebaobsluhy a autonómie, si vyžaduje prispôbenie výchovno-vzdelávacieho procesu. Najlepšie tak, aby prístup v tomto procese rešpektoval jeho rozmanité výchovno-vzdelávacie potreby, schopnosti a možnosti, nadanie a zdravotný stav a prispieval k vytvoreniu prostredia, ktoré sa prispôbuje jeho potrebám.

Tieto úpravy vo výchove a vzdelávaní poskytuje pedagogický zamestnanec v kategórii **učiteľ** alebo **pedagogický asistent**, alebo pedagogický zamestnanec v kategórii **vychovávateľ v špeciálnom výchovnom zariadení**.

Poskytovanie výchovy a vzdelávania na základe úpravy cieľov, metód, foriem, prístupov vo výchove a vzdelávaní zabezpečuje škola, školské výchovno-vzdelávacie zariadenie alebo špeciálne výchovné zariadenie, a to v primárnom, nižšom sekundárnom a sekundárnom vzdelávaní. Jednotlivé inkluzívne princípy a prístupy je však možné uplatňovať aj v predprimárnom vzdelávaní, primerane a s ohľadom na špecifiká predškolského veku.

# POSKYTOVANIE VÝCHOVY A VZDELÁVANIA NA ZÁKLADE ÚPRAVY OBSAHU VÝCHOVY A VZDELÁVANIA A HODNOTENIA VÝSLEDKOV DOSIAHNUTÝCH DEŤMI ALEBO ŽIAKMI VO VÝCHOVE A VZDELÁVANÍ

***S HODNOTENÍM RASTIEM, S POZNATKAMI VÍTAZÍM...***



Dieťa/žiak s krátkodobým alebo dlhodobým oslabením v oblasti pohybových schopností, zmyslového vnímania, kognitívnych schopností a exekutívnych funkcií, komunikačnej schopnosti, jazyka a reči, sociálno-komunikačných zručností, emocionality a sebaobsluhy a autonómie si vyžaduje prispôbenie výchovno-vzdelávacieho procesu. Má sa uskutočniť tak, aby prístup v tomto procese reflektoval právo dieťaťa/žiaka na prístup rešpektujúci jeho rozmanité výchovno-vzdelávacie potreby, schopnosti a možnosti, nadanie a zdravotný stav a ním prispieval k vytvoreniu takého prostredia, ktoré sa prispôsobuje jeho potrebám.

Vytvorenie prostredia, umožňujúceho maximálny rozvoj potenciálu dieťaťa/žiaka si vyžaduje podporu učiteľa, pedagogického asistenta alebo vychovávateľa. Učiteľ, vychovávateľ alebo pedagogický asistent má možnosť prispôbiť výchovno-vzdelávací proces s ohľadom na individuálne potreby každého dieťaťa/žiaka prostredníctvom úprav ***obsahu výchovy a vzdelávania a hodnotenia výsledkov dosiahnutých deťmi alebo žiakmi vo výchove a vzdelávaní.***

Takéto úpravy umožňujú individuálnu podporu dieťaťa/žiaka, prispôbenie výchovno-vzdelávacieho procesu jeho potrebám a prispievajú tak k tvorbe optimálneho prostredia pre jeho celostný rozvoj vo výchove a vzdelávaní. Podporným opatrením sa má zabezpečiť, aby sa všetky deti/žiaci cítili prijatí, podporovaní a aby sa im poskytla primeraná príležitosť rozvinúť svoj maximálny potenciál.

Poskytovanie výchovy a vzdelávania na základe úpravy ich obsahu a hodnotenia výsledkov dosiahnutých deťmi/žiakmi vo výchove a vzdelávaní poskytuje škola, školské výchovno-vzdelávacie zariadenie alebo špeciálne výchovné zariadenie, a to na primárnom stupni vzdelávania, nižšom a vyššom sekundárnom stupni. Jednotlivé inkluzívne princípy a prístupy je však možné uplatňovať aj v predprimárnom vzdelávaní, primerane a s ohľadom na špecifiká predškolského veku.



# ZABEZPEČENIE ČINNOSTÍ NA ROZVOJ POHYBOVEJ SCHOPNOSTI, ZMYSLOVÉHO VNÍMANIA, KOMUNIKAČNEJ SCHOPNOSTI, KOGNITÍVNEJ SCHOPNOSTI, SOCIÁLNO-KOMUNIKAČNÝCH ZRUČNOSTÍ, EMOCIONALITY A SEBAOBSLUHY

## NAPREDOVANIE JE DÔLEŽITEJŠIE AKO DOKONALOSŤ...

Podporné opatrenie sa zameriava *na rozvoj a podporu* jednej z nižšie uvedených oblastí alebo na rozvoj a podporu viacerých oblastí súčasne.

Rozvoj a podpora pohybových schopností sú zamerané na rozvoj pohybovej samostatnosti a fyzickej zdatnosti dieťaťa/žiaka. Aktivity a činnosti sa zameriavajú na oblasť psychomotoriky, motility, mobility, hrubej motoriky a jemnej motoriky.



- **Rozvoj a podpora zmyslového vnímania** sú zamerané na stimuláciu vývinu zmyslového vnímania dieťaťa/žiaka, ale aj elimináciu možných bariér v percepcii a kompenzáciu dôsledkov bariér spojených so zmyslovým vnímaním. Aktivity a činnosti sa zameriavajú na rozvoj a podporu konkrétnych zmyslových funkcií.
- **Rozvoj a podpora komunikačnej schopnosti** sú zamerané na systematický rozvoj a podporu reči, jazyka a komunikácie dieťaťa alebo žiaka s identifikovanou špeciálnou výchovno-vzdelávacou potrebou, a to vo všetkých zložkách jazykových spôsobilostí - v hovorenej reči, v písanej reči aj čítanej reči.
- **Rozvoj a podpora kognitívnych schopností** sú zamerané na systematický rozvoj a podporu kognitívnych a exekutívnych funkcií detí/žiakov. Obsahovo sa zameriavajú na pamäť, myslenie, pozornosť, schopnosť riešiť problémy, usudzovanie, porozumenie a používanie reči, plánovanie, organizovanie, predstavivosť či priestorovú orientáciu.
- **Rozvoj a podpora sociálno-komunikačných zručností** sú zamerané na zapojenie sa dieťaťa/žiaka v čo najväčšej možnej miere do sociálneho prostredia rovesníkov a iných sociálnych skupín a na to, aby v nich úspešne napĺňalo svoje sociálne roly.
- **Rozvoj a podpora emociality** sú zamerané na rozvoj emociality a sociálnych zručností detí/žiakov a majú viesť k zlepšeniu nielen

v oblasti emocionálnej inteligencie, ale vplývajú aj na výkon dieťaťa/žiaka v akademickej oblasti.

- **Rozvoj a podpora sebaobsluhy** sú zamerané na čo najväčší možný rozvoj sebaobslužných činností a rozvoj autonómie dieťaťa/žiaka. Aktivity a činnosti môžu zahŕňať starostlivosť o vlastné telo – osobnú hygienu, obliekanie a starostlivosť o odevy a obuv, stravovanie, vrátane prípravy jedla a udržiavania poriadku v kuchyni, nakupovanie, udržiavanie domácnosti a pod.

Podporné opatrenia môžu využívať deti/žiaci s oslabením a narušením v oblasti motoriky, pohybovej samostatnosti a fyzickej zdatnosti, s deficitmi v zrakovom, sluchovom, hmatovom, čuchovom, chuťovom alebo vestibulárnom vnímaní, alebo propiocepcii vrátane detí/žiacov s PAS s mentálnym a viacnásobným postihnutím. Tiež s narušenou komunikačnou schopnosťou, s vývinovými poruchami učenia, poruchami aktivity a pozornosti poruchami správania a inými, vrátane napríklad intelektového nadania, či sociálnych podmienok. Podporné opatrenie môže byť poskytované deťom/žiakom s chorobou a zdravotným oslabením, dlhodobo hospitalizovaným deťom/žiakom, dlhodobo pripútaným na lôžko z dôvodu závažnej choroby, ale taktiež aj zdravým deťom/žiakom. Môže ho poskytovať školský špeciálny pedagóg a odborní zamestnanci školy. V školách pre deti a žiakov so špeciálnymi výchovno-vzdelávacími potrebami vykonávajú činnosti aj pedagogickí zamestnanci.

# ČINNOSŤ NA PODPORU DOSAHOVANIA ŠKOLSKEJ SPÔSOBILOSTI

## HRAVOŠŤOU K VEDOMOSTIAM...

Predstavujeme podporné opatrenie, ktoré sa zameriava na systematické rozvíjanie spôsobilostí dieťaťa, ktoré majú priamy vplyv **na dosiahnutie jeho školskej spôsobilosti**. Spravidla ide o rozvíjanie takých spôsobilostí, ktoré mu umožnia ľahšie sa adaptovať na školské prostredie a následne sa učiť čítať, písať, počítať. Rozvíjajúce činnosti a programy môžu byť zamerané na ktorúkoľvek oblasť vývinu dieťaťa, ktorá je vo vzťahu k dosiahnutiu školskej spôsobilosti relevantná (socio-emocionálna oblasť, hrubá motorika, psychomotorika, jemná motorika, grafomotorika, vizuomotorická koordinácia, sluchové vnímanie, zrakové vnímanie, pozornosť, predstavivosť, pamäť, myslenie, jazyk a reč a iné). Dieťa je podporované v rozvíjaní predčitateľskej gramotnosti, matematického myslenia, exekutívnych funkcií a pod., a to v rámci bežnej výchovno-vzdelávacej činnosti. Realizácia činností prebieha individuálnym a diferencovaným prístupom, formou hry, s neustálym sledovaním motivácie a záujmu dieťaťa o činnosť v snahe vyhnúť sa drilu a formálnemu tréningu. Podpora prebieha efektívnejšie v aktívnej spolupráci so školským špeciálnym pedagógom, odbornými zamestnancami a so zákonnými zástupcami dieťaťa.



Podporné opatrenie je určené pre **deti, ktoré plnia povinné predprimárne vzdelávanie, alebo pokračujú v plnení povinného predprimárneho vzdelávania** a sú zároveň:

- deti so zdravotným znevýhodnením (§ 2 písmen j) až n) školského zákona),
- deti zo sociálne znevýhodneného prostredia (§ 2 písm. o) školského zákona),
- deti, ktorých zdravotný stav, sociálne podmienky, jazykové schopnosti, nadanie, správanie, kognitívne schopnosti, motivácia, emoionalita, tvorivosť alebo zručnosti vyžadujú poskytnutie podporného opatrenia určeného diagnostikou v zariadeniach poradenstva a prevencie (podľa § 2 písm. i) školského zákona).

Podporné opatrenie tu poskytuje **pedagogický zamestnanec** v kategórii učiteľ alebo vychovávateľ v liečebno-výchovnom sanatóriu. Podporu pri dosahovaní školskej spôsobilosti poskytuje podľa podmienok školy/školského zariadenia aj **školský špeciálny pedagóg** a **odborní zamestnanci** alebo aj **odborní zamestnanci zariadenia poradenstva a prevencie**. K poskytnutiu podporného opatrenia je potrebné vyjadrenie zariadenia poradenstva a prevencie.

# ZABEZPEČENIE POSKYTOVANIA KURZU VYUČOVACIEHO JAZYKA ŠKOLY ALEBO INEJ PODPORY PRI OSVOJOVANÍ SI VYUČOVACIEHO JAZYKA ŠKOLY

## **POROZUMENÍM A S POROZUMENÍM K VZDELANIU...**



Predstavujeme podporné opatrenie, ktoré sa zameriava na *osvojovanie si vyučovacieho jazyka školy* u detí/žiakov, ktorých materinský jazyk sa líši od vyučovacieho jazyka školy, ktorú navštevujú a u detí/žiakov, ktorých znalosť vyučovacieho jazyka školy je nižšia ako veku primeraná znalosť vyučovacieho jazyka školy. Jazyková podpora má deťom a žiakom zabezpečiť rýchlejšie osvojenie si vyučovacieho jazyka školy a následne úspeššie absolvovanie výchovno-vzdelávacieho procesu.

Podporné opatrenie je možné realizovať rozvíjajúcimi činnosťami a programami. Činnosti sa sústreďujú na základnú sociálnu komunikáciu dieťaťa/žiaka v spojení s určitým konaním (v bežnej sociálnej komunikácii, v hre). Súčasťou vzdelávacích aktivít je vizualizácia vzdelávacieho obsahu (obrázky, fotografie, obrázkovo-pojmové mapy, miniatúry, reálne predmety a pod.). Podpora sa poskytuje aj pre orientáciu dieťaťa/žiaka v priestore, v režime dňa, v štruktúre úlohy prostredníctvom tematicky zameraných komunikačných kariet, pracovných listov, obrázkov, piktogramov a pod. Uplatňuje sa individuálny a diferencovaný prístup k dieťaťu/žiakovi.

Podporné opatrenie sa pre deti cudzincov a žiakov po ukončení osobitného spôsobu plnenia povinnej školskej dochádzky mimo územia Slovenskej republiky realizuje aj formou kurzu vyučovacieho jazyka školy. Žiaci – cudzinci v národnostných školách a národnostných triedach, ktorí neovládajú slovenský jazyk, postupujú pri osvojovaní si slovenského jazyka spolu s ostatnými žiakmi.

Podporné opatrenie je určené pre **deti/žiakov** s potrebou podpory pri osvojovaní si vyučovacieho jazyka. Ide o žiakov, ktorí majú odlišný materinský jazyk od vyučovacieho jazyka školy a ich úroveň ovládania vyučovacieho jazyka na základe realizovanej jazykovej diagnostiky je na tzv. prahovej úrovni a nižšie alebo pre **deti cudzincov** podľa § 146 školského zákona. Diagnostickým nástrojom je *Vstupný test na určenie úrovne ovládania slovenského jazyka* pre žiakov, ktorých materinský (prvý) jazyk sa líši od vyučovacieho (slovenského) jazyka školy (súčasť POO K6 R2).

Podporné opatrenie poskytuje pedagogický zamestnanec v kategórii **učiteľ** v škole a v kategórii **vychovávateľ** v špeciálnom výchovnom zariadení. Jazykové kurzy pre deti cudzincov môže organizovať aj iná právnická alebo fyzická osoba po získaní akreditácie (§ 146 ods. 6 školského zákona).

# ZABEZPEČENIE DOUČOVANIA ALEBO CIELENÉHO UČENIA NA DOSIAHNUTIE NAJVYŠŠIEHO INDIVIDUÁLNEHO KOGNITÍVNEHO POTENCIÁLU DIEŤAŤA ALEBO ŽIAKA

**S MALOU POMOCOU UKÁŽEM, ŽE TOHO ZVLÁDNEM OMNOHO VIAC...**



V rôznorodom výchovno-vzdelávacom prostredí sa môžu nachádzať aj deti alebo žiaci, ktorí majú ťažkosti s dosahovaním stanovených vzdelávacích štandardov v jednej alebo viacerých vzdelávacích oblastiach, ktoré sa viažu na oblasti školskej spôsobilosti. Medzi takýchto žiakov zaraďujeme napríklad žiakov, ktorí neprospeievajú z predmetu, nie sú hodnotení z dôvodu dlhodobej neprítomnosti na vyučovaní, žiakov, ktorí už opakovali ročník, alebo žiakov s výrazným poklesom úrovne dosahovania vzdelávacích výkonov.

Jednou z možností podpory detí a žiakov s uvedenými ťažkosťami je aj ***zabezpečenie doučovania mimo vyučovania s cieľom podpory zlepšovania ich vedomostí a zručností***. Tak vieme eliminovať riziká opakovania ročníka či predčasného ukončenia školskej dochádzky. Činnosti v rámci doučovania sú u detí zamerané na dosahovanie školskej spôsobilosti a u žiakov na dosahovanie obsahu jednotlivých predmetov alebo praktické vyučovanie, pričom doučovanie môže škola zabezpečiť len s informovaným súhlasom zákonného zástupcu. Doučovanie následne poskytuje učiteľ, pedagogický asistent alebo v prípade potreby školský špeciálny pedagóg. Môžu to byť aj iné osoby na základe zmluvy a s najnižším vzdelaním minimálne bakalárskeho stupňa alebo doplňujúcim pedagogickým štúdiom, alebo to môže byť iná osoba s minimálne bakalárskym vzdelaním v odbore korešpondujúcom s predmetom, alebo vzdelávacou oblasťou, ktoré daná osoba doučuje.

## SKVALITNENIE PODMIENOK VÝCHOVY A VZDELÁVANIA ŽIAKOV ZO SOCIÁLNE ZNEVÝHODNENÉHO PROSTREDIA

### VZDELANÍM K ÚSPEŠNEJ BUDÚCNOSTI PRE VŠETKÝCH...

Ďalším z podporných opatrení je aj opatrenie zamerané na *skvalitnenie podmienok výchovy a vzdelávania žiakov zo sociálne znevýhodneného prostredia*. Dané podporné opatrenie je poskytované všetkým žiakom, ktorí pochádzajú zo sociálne znevýhodneného prostredia na základe vyjadrenia centra poradenstva a prevencie. Tiež žiakom, ktorí žijú v domácnosti, ktorej člen má poskytovanú pomoc v hmotnej núdzi a ktorú zákonný zástupca žiaka preukáže riaditeľovi školy. Následne prostredníctvom príspevku má možnosť riaditeľ školy zabezpečiť pôsobenie pedagogického asistenta alebo sociálneho pedagóga v triede, kde sa vzdelávajú žiaci so SZP alebo žiaci v hmotnej núdzi.

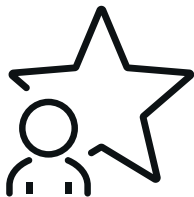


Podporným opatrením MŠVVŠ SR poskytuje školám príspevok na skvalitnenie podmienok na výchovu a vzdelávanie žiakov zo sociálne znevýhodneného prostredia, ktorý môžu použiť na úhradu nákladov na:

- osobné náklady pedagogického asistenta alebo sociálneho pedagóga,
- vybavenie didaktickou technikou a učebnými pomôckami,
- účasť žiakov na aktivitách podľa § 30 ods. 6 školského zákona (škola alebo školské zariadenie môže organizovať výlety, exkurzie, jazykové kurzy, športový výcvik, pobyty žiakov v škole v prírode a ďalšie aktivity po informovanom súhlase a dohode so zákonným zástupcom žiaka),
- výchovu a vzdelávanie žiakov v špecializovaných triedach,
- zabránenie prenosu nákazy prenosného ochorenia,
- príplatok za prácu so žiakmi zo sociálne znevýhodneného prostredia,
- zabezpečenie chýbajúcich pomôcok pre žiakov nad rámec dotácie na školské potreby poskytnutej podľa osobitného predpisu.

# ZABEZPEČENIE VZDELÁVANIA SA VO VYUČOVACOM PREDMETE ALEBO VO VZDELÁVACEJ OBLASTI VO VYŠŠOM ROČNÍKU

## ROZŠIRUJME HRANICE POZNÁVANIA...



Podporné opatrenie *Zabezpečenie vzdelávania sa vo vyučovacom predmete alebo vo vzdelávacej oblasti vo vyššom ročníku* umožňuje žiakom, ktorí spĺňajú podmienku mimoriadneho nadania pre určitý predmet alebo vzdelávaciu oblasť, rozvíjať svoj potenciál na najvyššej možnej úrovni. Je nesmierne dôležité, aby žiakom s nadaním bol vo výchovno-vzdelávacom procese poskytnutý individuálny prístup, ktorý im umožní rozvinúť a realizovať ich unikátny talent a schopnosti. Nejde len o získavanie nových vedomostí, ale aj o obohacovanie ich osobnosti. Pri výchove a vzdelávaní nadaných žiakov sa kladie dôraz na rozvoj ich dispozícií a intelektuálnej kapacity, ale zároveň je rovnako dôležité zohľadňovať aj ich osobnostné, sociálne a emocionálne aspekty, ktoré sú neoddeliteľnou súčasťou ich jedinečného vývinu.

S cieľom zabezpečenia individuálneho prístupu k žiakom s nadaním, podporné opatrenie *umožňuje poskytovať žiakom nielen základné učivo, ale aj akcelerované učivo, ktoré je obsahovo náročnejšie a zvyčajne sa učí vo vyšších ročníkoch*. Okrem toho sa žiaci stretávajú aj s obohacujúcim, rozširujúcim a prehlbujúcim učivom, čo im umožňuje rozširovať si obzory a objavovať nové vedomosti. Uvedené opatrenie preto poskytuje škole možnosť, aby žiaci s intelektovým nadaním mohli navštevovať predmet alebo vzdelávaciu oblasť vo vyššom ročníku alebo absolvovať viacero ročníkov v jednom školskom roku, čo im umožňuje skrátiť si čas potrebný na vzdelávanie. Nevyhnutnou súčasťou podpory takýchto žiakov je aj uplatnenie moderných aktivačných metód a prístupov vo výchove a vzdelávaní, ako napríklad projektového vyučovania, integrovaných tematických vyučovacích jednotiek, kooperatívneho učenia, skupinového vyučovania a ďalších inovatívnych metód. V rámci tohto opatrenia tiež kladieme veľký dôraz na rozvíjanie schopnosti systematického riešenia problémov a sebahodnotenia. Žiaci sa učia objavovať, experimentovať a spracovávať informácie samostatne, čo im umožňuje vybudovať si silný základ pre ďalší osobnostný a vzdelávací rast.

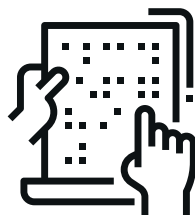
Podporné opatrenie realizuje pedagogický zamestnanec na rôznych typoch škôl, a to na základných školách, základných školách pre žiakov s nadaním, stredných školách a stredných školách pre žiakov s nadaním.



# ZABEZPEČENIE OSOBITNÝCH FORIEM KOMUNIKÁCIE DIEŤAŤA SO ZDRAVOTNÝM POSTIHNUTÍM ALEBO ŽIAKA SO ZDRAVOTNÝM POSTIHNUTÍM SO ŠKOLOU ALEBO SO ŠKOLSKÝM ZARIADENÍM

## NIEKEDY STAČÍ MÁLO, ABY SOM ROZUMEL VIAC...

Komunikácia je základom pre budovanie sociálnych vzťahov, pre získavanie, výmenu a odovzdávanie informácií, ale aj pre realizovanie úspešného procesu výchovy a vzdelávania v školách a školských zariadeniach. Prostredníctvom komunikácie sa prijímajú a odovzdávajú nielen informácie a vedomosti, zdieľajú predstavy a názory, ale dieťa/žiak sa učí vyjadrovať svoje pocity, potreby a chrániť svoju autonómiu, ale aj rešpektovať priestor druhého človeka.



Pre niektoré deti /žiacov so zdravotným postihnutím sa však v procese výchovy a vzdelávania stávajú hovorená alebo písomná forma jazyka, prípadne aj obidve formy prekážkou. Napríklad nepočujúce dieťa nepočuje hovorenú reč, nevidiaci žiak v dôsledku straty zraku nemôže čítať napísané informácie, knihy, učebnice, žiak s mentálnym postihnutím nerozumie zložitým napísaným slovám, nehovoriace dieťa nemôže vyjadriť svoje myšlienky, potreby a pocity v hovorenej reči. Skupina takýchto detí a žiakov je rôznorodá.

Z tohto dôvodu existuje podporné opatrenie *Zabezpečenie osobitných foriem komunikácie dieťaťa so zdravotným postihnutím alebo žiaka so zdravotným postihnutím so školou alebo so školským zariadením*. Je určené pre tie deti/žiacov so zdravotným postihnutím, ktorí v procese výchovy a vzdelávania nedokážu komunikovať a učiť sa len prostredníctvom bežne používaných komunikačných foriem a prostriedkov a potrebujú zabezpečiť aj používanie iných komunikačných foriem a prostriedkov.

V zmysle *Dohovoru o právach osôb so zdravotným postihnutím* a školského zákona má dieťa/žiak so zdravotným postihnutím právo na výchovu a vzdelávanie v takých jazykoch, spôsoboch, komunikačných formách a s použitím takých prostriedkov komunikácie, ktoré sú pre neho najvhodnejšie. Má právo používať osobitné formy komunikácie, ktoré sú odlišné od bežne používaných foriem komunikácie vo výchove a vzdelávaní. Ide najmä o posunkový jazyk, Braillovo písmo, posunkovú komunikáciu, prs-

tové znaky, augmentatívnu a alternatívnu komunikáciu. Patrí sem aj odzeranie, simultánny preklad, prepis hovoreného slova do písaného textu, titulkovanie, audiokomentáre, zvukové knihy, ľahko čitateľný text (easy to read), prípadne aj ďalšie vhodné špecifické formy, spôsoby a prostriedky komunikácie.

Dôležité je rečové, jazykové, komunikačné a informačné bariéry a komunikačné možnosti dieťaťa /žiaka so zdravotným postihnutím včas identifikovať. Následne mu zabezpečiť používanie vhodných foriem komunikácie a/alebo poskytnutie tlmočenia z posunkového jazyka a/alebo posunkovanej slovenčiny do hovoreného jazyka a naopak. A to všetkým deťom a žiakom, ktorí to potrebujú a vtedy, keď to potrebujú.

Podporné opatrenie zabezpečuje škola alebo školské zariadenie. Na základe vyjadrenia zariadenia poradenstva a prevencie ho poskytuje podľa potreby konkrétneho dieťaťa/ žiaka pedagogický, odborný zamestnanec, prípadne tlmočník posunkového jazyka.

Viac informácií je dostupných v sprievodnom materiáli *Osobitné formy komunikácie v inkluzívnej a špeciálnej pedagogike*.

# ČINNOSŤ NA PODPORU SOCIÁLNEHO ZARADENIA

## ROZMANITOSŤ JE NAŠA SILA, KTORÁ NÁS SPÁJA...

Podporné opatrenie *Činnosť na podporu sociálneho zaradenia* kladie dôraz na dôležitosť vytvárania emocionálne bezpečného prostredia v školách a školských zariadeniach, v ktorom sa všetky deti/žiaci budú cítiť oceňovaní, rešpektovaní a budú mať rovnaké príležitosti uspieť, čo povedie k zlepšeniu akademického výkonu a vyššej angažovanosti detí/žiacov.



Podstatou opatrenia je, aby každé dieťa/žiak, bez ohľadu na pohlavie, etnický pôvod, náboženstvo, zdravotné znevýhodnenie, sexuálnu orientáciu, sociálno-ekonomické postavenie a iné osobné charakteristiky či potreby, bolo súčasťou všetkých aspektov života školy/školského zariadenia.

Sociálne zaradenie v škole vyžaduje systematické a sústavné úsilie zo strany celého pedagogického a odborného tímu a celej školskej komunity. Dosiachnutie sociálneho zaradenia si vyžaduje *kolektívne úsilie* vrátane komplexných politík školy, vzdelávania a učenia, zapojenia komunity a systémov ďalších podporných opatrení.

Tu je niekoľko spôsobov, ako prispieť k sociálnemu zaradeniu v škole.

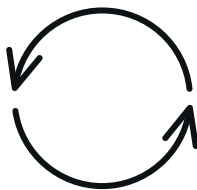
- **Tvorba bezpečného inkluzívneho prostredia** - pre sociálne zaradenie akéhokolvek dieťaťa/žiaka je potrebné vytvoriť prostredie, kde je každý jednotlivec cenený a rešpektovaný. Škola a školské zariadenia by mali budovať a kultivovať atmosféru tolerancie, prijatia a vzájomného porozumenia prostredníctvom rôznych aktivít, v ktorých môže prichádzať k vzájomnej interakcii medzi deťmi/žiakmi.
- **Podpora spolupráce a vzájomnej interakcie** - deti/žiaci v triede sa od seba navzájom líšia svojimi schopnosťami, zručnosťami, záujmami aj potrebami. Rozmanitosť v kolektíve je prirodzená a mala by byť vnímaná ako príležitosť a nie prekážka. Rozdielne potreby detí/žiacov je dôležité využívať v prospech edukačného procesu a ostatných aktivít. Interakcia v kultúrnej, sociálnej, náboženskej, jazykovej či inej rôznorodnej skupine je skvelou príležitosťou k učeniu sa navzájom. Stretávanie sa s inakosťou pomáha deťom/žiakom lepšie porozumieť rôznorodosti sveta, no zároveň je to príležitosť lepšie porozumieť sebe samému, vlastnej jedinečnosti a hodnoty. Inkluzívne zameraná škola podporuje spoluprácu všetkých detí/žiacov na spoločnom zadaní s využitím maximálneho potenciálu každého dieťaťa/žiaka na aktuálnej úrovni vývinu.

- **Zohľadňovanie špecifických potrieb vo výchove a vzdelávaní** - keďže základom inklúzie je, že každé dieťa v triede dokáže mať prospech z edukačného procesu, začleňovanie inkluzívnych programov do výchovy a vzdelávania by malo byť jedným z najdôležitejších prístupov vo všetkých oblastiach školy. Vďaka používaniu rôznych učebných metód a stratégií je možné uplatňovať rozmanité učebné štýly žiakov. Zároveň rešpektovanie kultúrnych odlišností, poznanie rodinného, sociálneho, zdravotného zázemia všetkých detí/žiakov v triede napomáha pedagogickým a odborným zamestnancom školy pružne reagovať pri zohľadňovaní špecifík výchovno-vzdelávacích potrieb a prípadnom nastavení a praktickom využívaní individuálneho vzdelávacieho programu.
- **Program rovesníckej podpory** - zavádzanie programov rovesníckej podpory je dôležitou súčasťou činností na podporu sociálneho zaradenia v školách a školských zariadeniach. Buddy (z anglického jazyka; s významom kamarát/ka, kamoš/ka) program je postavený na vzájomnej rovesníckej podpore žiakov v školách. Ide o podporný kamarátsky vzťah dvoch žiakov, pričom jeden z nich môže v škole zažívať z rôznych dôvodov rozličné komplikácie alebo prekážky. Buddy programy sú rozšírené v školách po celom svete a ich hlavnou úlohou je podpora pri začleňovaní žiaka do systému a kolektívu školy.
- **Organizovanie špecifických aktivít** - škola by mala zaistiť možnosť navštevovať školské i voľnočasové aktivity všetkým deťom/žiakom. Obmedzením by v tomto prípade nemalo byť ani znevýhodnenie dieťaťa/žiaka, ani jeho socioekonomický pôvod či iné špecifiká. Medzi takéto aktivity sa radia napríklad školské výlety, besiedky, športové dni i základné krúžky poskytované školou. Takéto aktivity a krúžky by mali byť zamerané na individuálne záujmy a talent detí/žiakov, mali by zohľadňovať ich potreby a stavať na nich. Aktivity/krúžky je vhodnejšie deliť podľa oblastí záujmu, a nie podľa veku či ročníkov. Takto organizované aktivity umožnia vytváranie väzieb medzi deťmi/žiakmi naprieč triedami a posilnia sociálne vzťahy v celej školskej komunite. Sú tiež kompenzáciou prípadného neúspechu vo vzdelávaní. Pre dieťa/žiaka sú príležitosťou naplniť potrebu úspechu a prijatia.
- **Zapojenie rodičov** - vzdelávanie je spoločné úsilie, ktoré spája rôzne zainteresované strany, pričom hlavnými aktérmi sú rodičia, deti/žiaci a škola. Podporovaním kooperatívneho vzťahu medzi školami (školskými zariadeniami) a rodičmi môžeme vytvoriť priaznivé edukačné prostredie, ktoré podporuje holistický rozvoj a akademický úspech. Rodičia a rodiny majú najpriamejší a najtrvalejší vplyv na vzdelávanie a vývin detí. Účinné partnerstvo rodiny a školy musí byť vždy založené na vzájomnom rešpekte a uznaní hodnôt, prínosov a skúseností každej strany. Rodičia a aj celé rodiny zo všetkých druhov sociálneho prostredia a na všetkých úrovniach vzdelania musia mať pocit, že sú v škole vítaní a že sú považovaní za užitočných pre školu. Je potrebné ich uznať ako spolupôsobiacich pedagógov v procese vzdelávania svojich detí už od raného veku a na druhej strane im poskytnúť zodpovedajúcu podporu.

## ČINNOSŤ NA PODPORU PREDCHÁDZANIA UKONČENIA ŠKOLSKEJ DOCHÁDZKY V NIŽŠOM AKO POSLEDNOM ROČNÍKU ZÁKLADNEJ ŠKOLY ALEBO STREDNEJ ŠKOLY

**NÁŠ PRÍBEH SA EŠTE PÍŠE, NECH JE VZDELANIE JEHO SÚČASŤOU...**

Podporné opatrenie *Činnosť na podporu predchádzania ukončenia školskej dochádzky v nižšom ako poslednom ročníku základnej školy alebo strednej školy* sa zameriava na odhalenie možných bariér v systéme, ktorý nie je dostatočne otvorený individuálnym potrebám konkrétneho žiaka. Cieľom je poskytnúť žiakovi v riziku takú podporu, aby bola naplnená jeho potreba úspechu s ohľadom na jeho špecifiká a eliminovať tak predčasné ukončenie školskej dochádzky.



V mnohých prípadoch je predčasné ukončenie školskej dochádzky vyvrcholením školských neúspechov, ktorým žiaci v riziku dlhodobo čelia. K predčasnému ukončeniu školskej dochádzky prispieva množstvo faktorov, ktoré sa často zložitým spôsobom prelínajú. Niektoré z kľúčových príčin zahŕňajú: socioekonomické faktory, ťažkosti v učení, osobné problémy či nedostatok záujmu.

Cieľovou skupinou tohto opatrenia sú všetci žiaci v riziku školského neúspechu, predčasného ukončenia školskej dochádzky alebo žiak opakujúci ročník. Napríklad:

- žiak s výrazne zhoršeným prospechom oproti minulému štvrťroku v konkrétnom predmete;
- žiak so zvýšeným počtom vymeškaných neospravedlnených hodín oproti priemeru daného ročníka;
- žiak so zvýšeným počtom vymeškaných ospravedlnených hodín oproti priemeru daného ročníka;
- žiak, ktorý je dieťaťom z rodiny v hmotnej núdzi;
- žiak, ktorý pochádza zo SZP;
- žiak po návrate zo zahraničia;
- žiak s odlišným materinským jazykom;
- žiak so zdravotným znevýhodnením;
- žiak so sklonom k samotárstvu, nezaujmu, apatii, úzkosti;
- žiak s problémami v emocionálnej rovine (silné emócie, nepriateľské správanie sa voči spolužiakom, prudká zmena nálad);

- *žiak, ktorý môže byť sociálne vylučovaný, šikanovaný a pod.;*
- *žiak, ktorý neprejavuje záujem o školu;*
- *žiak s dlhodobo nepriaznivým domácim prostredím;*
- *žiak, ktorý sa ocitol v náhlej kritickej situácii v rodine.*

Ak žiak v edukačnom procese zlyháva, škola prostredníctvom pravidelného monitoringu (minimálne raz za štvrtrok) odhalí možné riziko a aplikuje podporné opatrenia pre konkrétneho žiaka. V prípade potreby sa žiakovi ohrozenému rizikom predčasného ukončenia školskej dochádzky poskytne podpora formou:

- rozšíreného času na učenie sa (realizované prostredníctvom mentoringu a tútoringu rovesníkov alebo starších žiakov či dobrovoľníkov), rovesníckych programov,
- spolupráce so zákonnými zástupcami žiaka,
- spolupráce s relevantnými externými subjektami,
- kombináciou vyššie uvedených.

Rozsah podporného opatrenia závisí od individuálnych potrieb žiaka, vyjadrenia pedagogického zamestnanca, odborného zamestnanca alebo školského podporného tímu vychádzajúceho z pravidelného monitoringu.

## ŠPECIALIZOVANÉ KARIÉROVÉ PORADENSTVO

**“NESMIETE SA NIČOHO BÁŤ A NESMIETE HOVORIŤ, ŽE SA TO NEDÁ. DOKÁŽETE VŠETKO, AJ KEĎ S VEĽKÝM ÚSILÍM, ALE DOKÁŽETE VŠETKO.”**

*František Bakule*

Práca má v hierarchii hodnôt každého človeka dôležité miesto. Je to veľmi dôležitý životný cieľ, prostredníctvom ktorého si uspokojujeme dôležité životné potreby, nadobúdame pocit spokojnosti, pocit sebarealizácie, ako aj pocit úspešnosti. Vzťah žiaka so ŠVVP k práci je determinovaný mnohými faktormi. V prvom rade ide o jeho možnosti vyplývajúce zo ŠVVP. Podporné opatrenie špecializované kariérové poradenstvo má za cieľ poskytnúť žiakovi so ŠVVP špecifickú podporu jeho kariérového vývinu.



Pod pojmom **kariérový vývin** rozumieme organizované a plánovité úsilie jednotlivca hľadať vhodné povolanie, ktoré mu bude prinášať sebarealizáciu a uspokojenie. Uskutočňuje sa rovnobežne s osobnostným, sociálnym a emocionálnym vývinom. Charakter a rozsah aktivít realizovaných v rámci tohto podporného opatrenia by mal korešpondovať s individuálnymi možnosťami každého žiaka.

V rámci kariérového poradenstva by sa mali so žiakmi primárne realizovať napríklad nasledujúce aktivity:

- poskytovanie informácií o sebe v súvislosti s plánovaním kariérového smerovania, podpora sebazpoznávania,
- poskytovanie informácií o povolaniach a svete práce,
- rozvoj osobnostných charakteristík podporujúcich kariérový rozvoj (sebadeterminácia, sebaúčinnosť a i.),
- stanovenie kariérových cieľov, podpora v rozhodovaní pri výbere ďalšieho študijného smerovania, výbere budúcej profesie, poskytovanie informácií potrebných pre rozhodovanie,
- riešenie nesúladu medzi schopnosťami a možnosťami žiaka s požiadavkami na výkon povolania,
- rozvoj praktických zručností zvyšujúcich zamestnanosť (písanie životopisu, motivačného listu, vyhľadávanie voľných pracovných miest, vedenie pohovoru a pod.) a zručností udržať sa v zamestnaní (napr. komunikačné a sociálne zručnosti potrebné na udržanie sa na pracovisku),
- podpora v prechodových obdobiach žiaka, rozvoj tranzitívnych zručností, potrebných pri zmene školy, prechode zo školy do pracovného

ho prostredia, vypracovaní a realizácii tranzitívneho programu žiaka so ŠVVP,

- vyhľadávanie vzorov, inšpirácie pre osobný kariérový rast (napr. úspešných ľudí so zdravotným postihnutím, úspešných ľudí vyrastajúcich v sociálne znevýhodnenom prostredí a i.),
- poskytovanie kariérových informácií o žiakovi zákonnému zástupcovi, zaangažovanie zákonného zástupcu do procesu kariérového rozvoja žiaka,
- rozvoj a podpora pracovných návykov, postojov k práci,
- porozumenie významu práce pre život a ďalšie.

Profesijná cesta, výber budúceho povolania a s ním spojené náležitosti pre žiakov so ŠVVP sa stále stretáva s problémami, ktoré vyúsťujú nielen do vysokej nezamestnanosti, ale v najhoršom prípade i do pocitu zlyhania v profesijnej a existenčnej oblasti vôbec.

Podporné opatrenie špecializované kariérové poradenstvo je určené žiakom so špeciálnymi výchovno-vzdelávacími potrebami. Je tiež určené žiakom, u ktorých je zvýšené riziko predčasného ukončovania školskej dochádzky, žiakom zo sociálne znevýhodneného prostredia, žiakom so zdravotným znevýhodnením a žiakom s akýmkoľvek bariérami vo vzdelávaní.

Žiaci by mali mať k dispozícii **kariérového poradcu**, ktorý ich dokáže usmerniť a podať pomocnú ruku a vhodnými diagnostickými metódami pomôcť nájsť povolanie, ktoré bude rešpektovať ich ŠVVP. Podporné opatrenie realizuje pedagogický zamestnanec v kariérovej pozícii kariérový poradca, alebo odborný zamestnanec v kariérovej pozícii kariérový poradca, alebo odborný zamestnanec zariadenia poradenstva a prevencie.

Kariérový poradca by mal mať na každej škole kompetencie smerom k žiakom ale aj smerom k rodičom, aby svojimi intervenciami podporil ich vzťah k práci. Žiaci by mali bližšie k informáciám z profesijného prostredia a pracovného uplatnenia sa, čo by im pomohlo zrealizovať ich očakávania a pomohlo by im nájsť vhodné a primerané povolanie.



## ZABEZPEČENIE PÔSOBENIA PEDAGOGICKÉHO ASISTENTA V TRIEDE

### **SPOLOČNÝM ÚSILÍM PREKONÁVAME PREKÁŽKY...**

Deti/žiaci sa môžu v škole stretávať s bariérami a prekážkami pri naplňaní svojho potenciálu, začleňovaní sa do sociálnej komunity školy či v dosahovaní primeraných výchovno-vzdelávacích výkonov. Na to, aby ich následne jednoduchšie prekonávali, im môže dopomôcť aj **pedagogický asistent**. Okrem prekonávania prekážok pomáha však aj vytvárať na vyučovaní podporujúcu a priateľskú atmosféru s rešpektujúcimi vzťahmi, demokratickými pravidlami a tímovou spoluprácou. Pomáha pri realizácii diferencovaného vyučovania tak, aby sa podporovalo naplňanie potenciálu každého dieťaťa/žiaka v skupine. Pomáha pri obsluhu technických zariadení, ktoré dieťa/žiak používa v každodennom živote, pomáha deťom/žiakom naučiť sa používať špeciálne učebné a kompenzačné pomôcky pod vedením školského špeciálneho pedagóga a/alebo OZ, a to všetko s cieľom viesť ich k čo možno najväčšej miere samostatnosti.



Jednou z jeho nemenej dôležitých úloh je aj poskytovanie podpory deťom/žiakom pri začlenení sa do rovesníckych skupín a v rovesníckom učení. Povzbudzuje deti/žakov k zapojeniu sa do diskusií v triede, pomáha porozumieť a riešiť vzniknuté sociálne situácie (aj v situáciách mimo priestor triedy). Okrem spomínanej podpory primárne pre deti/žakov je nápomocný aj samotnému pedagógovi. S ním sa strieda pri realizovaní jednotlivých činností (reflektovanie, pozorovanie, pomáhanie, zadávanie, koordinovanie a iné), podieľa sa na vytváraní a úprave pomôcok, personalizácii zadaní, úloh alebo písomných prác. **Pedagogický asistent pôsobí v triede spolu s učiteľom.** Počas výchovno-vzdelávacieho procesu sa spoločne snažia realizovať vopred naplánované činnosti a zároveň flexibilne reagujú na aktuálnu situáciu, charakter a obsah vznikajúcich interakcií v skupine. Okrem spolupráce s učiteľom má na prácu pedagogického asistenta určujúci vplyv spolupráca so školským špeciálnym pedagógom, prípadne odbornými zamestnancami školy. Pedagogický asistent je nezastupiteľným členom v triede, v ktorej sa nachádzajú deti alebo žiaci, ktorí potrebujú jeho podporu.

## POSKYTOVANIE ZDRAVOTNEJ STAROSTLIVOSTI

### ZDRAVIE JE NAJCENNEJŠÍM BOHATSTVOM...



Cieľom tohto podporného opatrenia je poskytovať dieťaťu alebo žiakovi so špecifickou zdravotnou diagnózou potrebnú zdravotnú starostlivosť, ktorá je nevyhnutná v čase výchovno-vzdelávacieho procesu, to znamená počas jeho pobytu v škole.

Zdravotná starostlivosť je poskytovaná v súlade so štandardnými diagnostickými a terapeutickými postupmi, napríklad prostredníctvom nasledovných činností na základe pokynov odborného lekára, respektíve na základe indícií v zdravotníckej dokumentácii žiaka:

- sledovanie a posudzovanie zdravotného stavu dieťaťa alebo žiaka,
- meranie, posudzovanie a zaznamenávanie vitálnych funkcií,
- aplikovanie liekov všetkými dostupnými formami,
- odoberanie biologického materiálu,
- orientačné vyšetrenie krvi pomocou glukomera,
- podávanie stravy sondou alebo cez gastrostómiu,
- ošetrovanie všetkých typov stómii a vymieňanie stomického vrečka,
- hodnotenie a ošetrovanie porúch celistvosti kože,
- hodnotenie stavu výživy a dohľadanie nad dodržiavaním dietetického stravovania dieťaťa a žiaka v škole,
- starostlivosť o optické pomôcky (napr. okuliare), protézy a pod;
- podpora pri starostlivosti o sluchové pomôcky (načúvacie prístroje, kochleárne implantáty),
- poskytovanie prvej pomoci pri akútnych záchvatoch, hypoglykémii, alergických reakciách a pod;
- realizácia opatrení na predchádzanie prenosným ochoreniam.

Toto podporné opatrenie môžu využívať deti a žiaci, ktorým vzhľadom na ich zdravotný stav a/alebo zdravotné znevýhodnenie prináleží zdravotnícka starostlivosť počas pobytu v škole. **Podporné opatrenie poskytuje kvalifikovaný zdravotnícky pracovník podľa § 152a školského zákona.**

# ZABEZPEČENIE SEBAOBSLUŽNÝCH ÚKONOV V ČASE VÝCHOVNO-VZDELÁVACIEHO PROCESU

**„NIKDY SA NEVZDÁVAJ,  
ZVYČAJNE OTVORÍ DVERE POSLEDNÝ KLÚČ ZO ZVÄZKU.“**

**Paulo Coelho**

Cieľom podporného opatrenia je zabezpečiť sebaobslužné úkony dieťaťa/žiakovi počas výchovno-vzdelávacieho procesu podľa jeho individuálnych potrieb.



Najčastejšie ide o čiastočnú alebo komplexnú pomoc pri zabezpečovaní nasledovných oblastí:

- 1. Osobná hygiena** - patrí sem hygienická starostlivosť o jednotlivé časti tela: ruky, tvár, zuby, nechty. Väčšinou ide o čiastočnú podporu, napr. pri oslabení hrubej alebo jemnej motoriky alebo pri oslabení kognitívnych schopností. V mnohých prípadoch je však potrebná podpora komplexná, kedy osoba poskytujúca asistenciu v oblasti osobnej hygieny vykonáva niektoré úkony v plnej miere namiesto dieťaťa/žiaka.
- 2. Stravovanie a dodržiavanie pitného režimu** - do tejto oblasti patrí porciovanie stravy, obsluha (prinesenie stravy a nápoja na dosah), kŕmenie a pomoc pri pití. Asistencia v tomto smere znamená podporu pri manipulovaní s tanierom, príborom a kúskami potravy.
- 3. Vyprázdňovanie** - patrí sem sprievod na toaletu, pomoc pri vyzliekaní, obliekaní, účelná očista po toalete, sprievod z toalety, podanie podložnej misy, močovej fľaše s následným očistením podložnej misy (fľaše), ochrana osobnej a postelnej bielizne pred znečistením (nasadenie a výmena plienky). Niektoré deti/žiaci môžu potrebovať neustálu starostlivosť, iní budú potrebovať pomoc len pri presunoch na toaletu alebo pri samotnom používaní toalety.
- 4. Obliekanie, vyzliekanie** - výber oblečenia (rozpoznanie jeho správneho vrstvenia a farieb), obliekanie, obúvanie, vyzliekanie, vyzúvanie. Pri niektorých deťoch/žiakoch sú ťažkosti v tejto oblasti spojené s hrubou alebo jemnou motorikou, respektíve s oslabením kognitívnych funkcií (napr. určiť, na čo slúžia jednotlivé časti odevu, ako odev prispôbiť vonkajšej teplote a iné). Asistenciu je vhodné poskytnúť len pre tú časť zo sústavy krokov a tú oblasť, v ktorej je naozaj potrebná.
- 5. Mobilita, motorika** - patrí sem napríklad sprievod pri chôdzi (chôdza po rovine, po schodoch), pomoc pri vstávaní z lôžka, pomoc pri líhaní

na lôžko, polohovanie, pomoc pri manipulácii s predmetmi (napríklad pri uchopení lyžičky, zapínaní gombíkov), obsluha a premiestňovanie predmetov dennej potreby. Poskytnutie efektívnej asistencie v oblasti mobility vyžaduje v prvom kroku dôkladné oboznámenie sa s motorickými schopnosťami a možnosťami konkrétneho dieťaťa/žiaka. Rovnako aj s jeho pomôckami, ktoré používa a so spôsobom a rozsahom ich ovládania.

- 6. *Dodržiavanie liečebného režimu*** - zahŕňa dodržiavanie životosprávy dieťaťa/žiaka potrebnej na podporu liečby, ktorú stanoví lekár. Ide o rôzne opatrenia v rámci výchovno-vzdelávacích procesov školy, ale tiež vykonávanie alebo obmedzenie konkrétnych aktivít.

Všetky podporné aktivity využívané v rámci vyššie spomínaných oblastí majú za cieľ podporiť dieťa/žiaka v často intímnych činnostiach a veľmi citlivým spôsobom tak prispieť k celkovej pozitívnej adaptácii dieťaťa/žiaka na školské prostredie. Uvedené aktivity predstavujú zároveň aj podporu, ktorá má smerovať k úspešnému zvládaniu denných školských povinností a taktiež aj k dobrej adaptácii na kolektív rovesníkov.

Podporné opatrenie môžu využívať deti a žiaci, ktorí majú obmedzenia vo vykonávaní sebaobslužných úkonov. *Podporné opatrenie realizuje osobný asistent, pomocný vychovávateľ alebo zdravotnícky pracovník.*

# POSKYTNUTIE ŠPECIÁLNYCH EDUKAČNÝCH PUBLIKÁCIÍ A KOMPENZAČNÝCH POMÔCOK

## CHCEM TO ZVLÁDNUŤ SÁM

Pre úspešné vzdelávanie v inkluzívnej škole je pre deti/žiacov so špeciálnymi výchovno-vzdelávacími potrebami veľmi dôležitou súčasťou *používanie špeciálnych učebných a kompenzačných pomôcok*. Aj ostatné deti/žiaci sa však môžu stretnúť s dočasnými problémami, alebo indisponovanosťou počas vzdelávania. Práve tieto pomôcky im prispievajú k prekonaniu ťažkosti, upevniť samostatnosť a udržať primerané tempo pri nadobúdaní zručností a vedomostí



Deti/žiaci môžu využívať nielen celý rad *špeciálnych edukačných a kompenzačných pomôcok*, ale aj *špeciálne edukačné publikácie*, ktoré im *sprístupnia obsah vzdelávania rešpektujúc ich potreby*. **Špeciálne edukačné publikácie** môžu výrazne pomôcť dosahovať ciele výchovno-vzdelávacieho procesu *využitím osobitnej formy komunikácie*, napr. Braillovho písma, bodovej alebo reliéfnej grafiky; implementáciou posunkového jazyka; prepisom hovoreného slova do písaného textu; titulkovaním; poskytnutím textu v písomnej forme; AAK; audiokomentármi; edukačnými publikáciami vytváranými na princípe EASY TO READ - ľahko čitateľného textu a pod. Podporné opatrenie *Poskytnutie špeciálnych edukačných publikácií a kompenzačných pomôcok* je zamerané na stimuláciu aktivít detí a žiakov a zvyšovanie ich motivácie v učení sa využívaním špeciálnych edukačných publikácií a špeciálnych edukačných a kompenzačných pomôcok. Zároveň je potrebné prihliadať predovšetkým na záujmy dieťaťa alebo žiaka, dbať na jeho vnútornú motiváciu pri práci s danou pomôckou a umožniť mu výber aj inej alternatívy.

Nemalo by sa však zabúdať, že ani najlepšie vybavená škola a trieda nemusí dosahovať dobré výsledky. Samotné pomôcky sú iba jedným z prvkov vyučovacieho procesu a spravidla pomocným prostriedkom.

- **Špeciálne učebné pomôcky** sú vyrábané na základe pedagogickej skúsenosti učiteľa priamo na mieru pre dieťa/žiaka, alebo sú vyrábané sériovo s cieľom prispieť k naplneniu konkrétneho výchovno-vzdelávacieho cieľa.
- **Kompenzačné pomôcky** kompenzujú dôsledky nedostatku, poškodenia alebo straty funkcie či orgánu, a tým zvyšujú samostatnosť a nezávislosť detí/žiacov. Patria sem aj úpravy prostredia a prispôsobenie výchovno-vzdelávacieho procesu na zlepšenie prístupnosti nielen z pohľadu mobility, ale aj prístupu dieťaťa/žiaka k informáci-

ám. Môžeme sem zaradiť aj podporné technológie (asistenčné technológie), čiže také druhy alebo skupiny technických pomôcok, ktoré pomáhajú deťom a žiakom v ich každodennom živote.

Podobne **špeciálne učebné** aj **kompensačné pomôcky** môžu pomôcť zabezpečiť prekonanie rôznych bariér (informačných, komunikačných, psychických, fyzických a i.) pri dosahovaní optimálneho výsledku vo výchovno-vzdelávacom procese, a to hlavne efektívne a samostatne. Umožňujú dieťaťu/ žiakovi zažívať úspech a eliminujú potrebu ďalšej asistencie zo strany okolia.

K tomuto všetkému môžu významnou mierou prispieť a podporné opatrenia v praxi realizovať najmä *pedagogickí zamestnanci v kategórii učiteľ, pedagogickí asistenti alebo školskí špeciálni pedagógovia, prípadne odborní zamestnanci alebo školský podporný tím.*

## ÚPRAVY PRIESTOROV ŠKOLY URČENÝCH NA PODPORU VNÍMANIA A NADOBÚDANIE ZRUČNOSTÍ

### ZMYSLAMI ZA POZNANÍM SEBA A SVETA...

Dôležitou súčasťou škôl je ich priestorové zabezpečenie a vybavenie. Podporné opatrenie *Úpravy priestorov školy určených na podporu vnímania a nadobúdanie zručností* nám umožňuje vytvoriť prostredie, v ktorom má dieťa/žiak priestor a podmienky na rozvoj rôznych oblastí vývinu, rehabilitáciu, odдых a relaxáciu, stimuláciu zmyslového vnímania, nadobúdanie zručností spojených s využívaním kompenzačných a špeciálno-edukačných pomôcok.



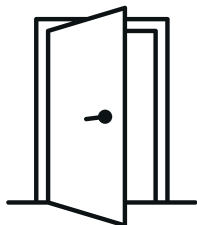
V týchto miestnostiach sa intenzívne prihliada na potreby a možnosti vnímania detí/žiacov. Dieťa/žiak môže aktívne alebo pasívne využívať miestnosť, čo prispieva k zníženiu stresu a impulzivity a pomáha mu objavovať svoje silné stránky. Miestnosti môžu slúžiť aj ako alternatívna cesta pri učení a terapii, v prípadoch, kedy bežné metódy neposkytujú možnosť dosiahnutia očakávaných výsledkov. Miestnosti sú vynikajúcim prostriedkom na výchovu a vzdelávanie, stimuláciu, relaxáciu a uvoľnenie pre deti/žiacov s rôznymi potrebami, ako aj deti/žiacov, ktorí potrebujú podporu pri emocionálnej a psychickej nerovnováhe alebo deti/žiacov, ktorí potrebujú upravené prostredie pre nácvik určitých zručností.

Riaditeľ školy alebo špeciálneho výchovného zariadenia má možnosť zriadiť niekoľko typov miestností, každú s iným zameraním. Napríklad multisenzorická miestnosť ponúka rôznorodé zážitky pre zmysly, čo môže pomôcť deťom/žiakom nielen relaxovať, ale aj rozvíjať sa. Bezpodnetová miestnosť je navrhnutá tak, aby poskytovala minimum zmyslových podnetov, čo je prospešné pre deti/žiacov s nadmernou citlivosťou. Relaxačný kútik alebo relaxačná zóna slúži ako príjemné miesto, kde sa deti/žiaci môžu upokojiť a oddýchnuť si od rôznych emócií.

Miestnosť na nadobúdanie zručností s kompenzačnými a špeciálnymi pomôckami je určená pre deti/žiacov s rôznym zdravotným znevýhodnením. V rámci nej majú možnosť individuálne pracovať s potrebnými pomôckami. *V miestnostiach môže aktívne spolupracovať alebo len sprevádzať dieťa/žiaka pedagogický ale aj odborný zamestnanec školy a školského podporného tímu.*

# ODSTRAŇOVANIE FYZICKÝCH BARIÉR V PRIESTOROCH ŠKOLY ALEBO ŠKOLSKÉHO ZARIADENIA A ORGANIZAČNÝCH BARIÉR PRI VÝCHOVE A VZDELÁVANÍ

**...AK MI POMÔŽETE, DOSIAHNEM VŠETKO!**



Fyzické bariéry môžu byť pre deti/žiacov v školách/školských zariadeniach výrazným inhibítorom prístupnosti školského prostredia a následnej úspešnosti ich inkluzívneho vzdelávania. Ak sa dieťa/žiak nevie dostať do budovy, alebo ak v jej interiéri musí prekonávať fyzické bariéry, veľakrát potrebuje pomoc ďalších osôb, čo úplne vylučuje jeho autonómnosť a samostatnosť.

Predmetné podporné opatrenie cielene reflektuje na túto skutočnosť a zameriava sa na odstraňovanie bariér (najmä fyzických) a na sprístupňovanie vzdelávania a školského prostredia pre deti/žiacov so zdravotným znevýhodnením. Ak sa vedenie školy alebo školského zariadenia na základe potrieb detí/žiacov rozhodne realizovať primerané úpravy, tieto by mali byť v súlade s legislatívou a ďalšími usmerneniami a metodickými materiálmi, najmä Manuálom debarierizácie škôl a školských zariadení (bližšie <https://www.minedu.sk/data/att/24374.pdf>) a mali by byť navrhnuté a realizované tak, aby podporovali plnohodnotné začleňovanie všetkých detí a žiakov do všetkých aktivít počas celého procesu výchovy a vzdelávania.

Ak sa deťom/žiakom pripraví vhodné školské prostredie, toto môže byť výrazným podporným mechanizmom, ktorý nielen prispeje k vytvoreniu inkluzívneho prostredia, ale aj k efektívnemu dosiahnutiu výchovno-vzdelávacích cieľov.

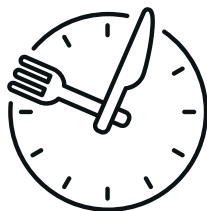
Nie je vhodné, aby kvôli akýmkoľvek bariéram bolo dieťa alebo žiak vylúčený z výchovno-vzdelávacieho procesu. V rámci debarierizácie by mala byť pozornosť zainteresovaných sústredená najmä na vytvorenie komplexného inkluzívneho prostredia metódou univerzálneho navrhovania/univerzálneho dizajnu. Školské prostredie by tak malo rešpektovať nielen potreby všetkých jednotlivcov (najmä však detí a žiakov s rôznym zdravotným znevýhodnením, či detí alebo žiakov so zvýšenou zmyslovou citlivosťou), ale aj technologickú prístupnosť a prístupnosť informačných a komunikačných zdrojov, nástrojov a pod.



Primárnym cieľom podporného opatrenia zameraného na debarierizačné opatrenia v interiéri a tiež v exteriéri, ktoré môže v spolupráci s ďalšími zainteresovanými osobami realizovať riaditeľ školy alebo školského zariadenia, je nielen vytvorenie optimálnych podmienok na vzdelávanie, ale aj zaistenie bezpečného, tvorivého a akceptujúceho školského prostredia.

# ZABEZPEČENIE DIÉTNEHO STRAVOVANIA

## ZDRAVIE NA TANIERI...



Podporné opatrenie má v zariadeniach školského stravovania poskytnúť priestor aj pre stravovanie detí a žiakov so zdravotnými problémami tak, aby ich pobyt v školách a školských zariadeniach počas výchovno-vzdelávacieho procesu bol rovnocenný s ostatnými deťmi/žiakmi. Diétna strava v zariadení školského stravovania je nevyhnutná pre deti/žakov s niektorými, často chronickými chorobami, ako je napr. cukrovka, potravinové alergie a pod. Podávanie diétnej stravy umožní týmto deťom/žiakom účasť aj na popoludňajších výchovno-vzdelávacích aktivitách, posilní ich socializáciu. Tiež má priaznivý vplyv na zamestnanosť ich rodičov, ktorí nemusia každý deň donášať diétne jedlo do školského zariadenia, ale môžu v pokoji vykonávať svoje zamestnanie respektíve iné činnosti. Deti/žiaci s diétnou stravou majú v prípade nedodržavania diétnego režimu znížené vnímanie, koncentráciu, zvýšenú agresivitu, aktuálne zhoršenie ich stavu, respektíve hypo alebo hyperglykemický stav u diabetikov a pod.

- Pri zabezpečovaní diétnego stravovania v je potrebné upozorniť, že ide o deti/ žiakov, ktorí sú rizikovou skupinou stravníkov a ich stravovanie vyžaduje osobitný prístup s posúdením ošetrojúceho lekára.
- Na poskytovanie diétnego stravovania je nevyhnutné zabezpečiť vhodné materiálne a technické podmienky ako je napríklad konštrukcia priestorov, miestnosti na prípravu a konzumáciu jedál diétnego stravovania, ale aj nákup vhodných potravinových produktov a pod.

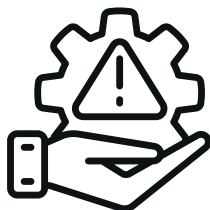
Toto podporné opatrenie je určené deťom/žiakom s potravinovou intoleranciou a diagnózou vyžadujúcou diétnu stravu. Podporné opatrenie zabezpečuje zariadenie školského stravovania (podľa § 145a ods. 2. písm. s) školského zákona) a poskytuje kuchár.

# PREVENCIA NA PODPORU FYZICKÉHO ZDRAVIA, DUŠEVNÉHO ZDRAVIA PREVENCIA VÝSKYTU RIZIKOVÉHO SPRÁVANIA

## TELO A MYSEĽ TVORIA JEDNOTU.

### TO, ČO POSTIHUJE JEDNO, MÁ ZAISTE VPLYV AJ NA TO DRUHÉ...

Úlohou podporného opatrenia je systematicky vplývať na posilňovanie schopnosti detí/žiakov, ktoré majú priamy vplyv na ich optimálny zdravý vývin a formovanie primeraných postojov v oblasti fyzického a duševného zdravia a smerujú k znižovaniu prejavov a výskytu rizikového správania. Cieľom opatrenia je tiež predchádzať vzniku poruchy duševného a fyzického zdravia u detí/žiakov prostredníctvom realizovania takých podporných aktivít, ktoré sú zamerané na rozvoj ich subjektívnej pohody (psychickej, sociálnej a fyzickej).



Programy a aktivity na **podporu fyzického zdravia** sa zameriavajú na podporu primeranej fyzickej kondície dieťaťa/žiaka, jeho zdravého životného štýlu, starostlivosti o fyzické zdravie a bezpečnosť. Programy a aktivity na **podporu duševného zdravia** a psychickej odolnosti sa zameriavajú najmä na posilnenie úspešnej adaptácie dieťaťa/žiaka na školu, posilnenie schopnosti sebapoznania a sebahodnotenia, schopnosti kritického myslenia, schopnosti úspešne aplikovať stratégie zvládania, schopnosti asertivity, rozvíjanie pozitívnych vzťahov so spolužiakmi a ostatnými účastníkmi výchovno-vzdelávacieho procesu a posilnenie schopnosti zvládať psychicky náročné situácie (napríklad rovesnícky konflikt, medzigeneračný konflikt, vyrovnanie sa s úspechom/neúspechom a podobne).

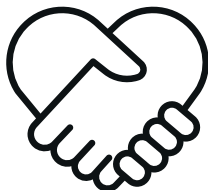
Programy a aktivity na **prevenciu rizikového správania** sa zameriavajú na formovanie primeraného postoja dieťaťa alebo žiaka k rizikovému správaniu, v prípade výskytu rizikového správania aj na eliminovanie/odstránenie jeho prejavov. Významný priestor sa venuje najmä programom zameraným na prevenciu šikany (vrátane kyberšikany), verbálneho a fyzického násillia, extrémistických postojov, užívania omamných a návykových látok a podobne.

*Podporné opatrenie s deťmi/žiakmi realizuje školský podporný tím, odborný zamestnanec, pedagogický zamestnanec alebo externý subjekt. Je určené pre všetky deti a všetkých žiakov školy a školského zariadenia.*

## KRÍZOVÁ INTERVENCIA

**...SILNÉ RAMENÁ PRE KREHKÉ SRDCIA:**

### PODPORA V ČASE KRÍZY PRE DETI A ŽIAKOV



Cieľom podporného opatrenia je poskytnúť deťom/žiakom odbornú starostlivosť zameranú na špecifické obdobie v ich živote po krízovej udalosti. **Krízová udalosť** je akákoľvek udalosť, alebo sekvencia udalostí, ktorá prekoná bežné mechanizmy jednotlivca zvládať dané udalosti.

Niektoré vybrané krízové udalosti majú charakter **špecifickej krízovej situácie**. Sú to napríklad tieto udalosti:

- s obzvlášť závažným dopadom na školskú komunitu a spoločnosť,
- s potenciálom polarizovať spoločnosť,
- s väčším počtom mŕtvych a zranených,
- s históriou riešenia tráum a strát v školskej komunite v poslednom roku,
- s väčším počtom zasiahnutých (trieda, celá škola),
- s obzvlášť zraniteľnou alebo traumatizovanou populáciou v školskej komunite,
- udalosť vysoko sledovaná médiami.

Podporné opatrenie *Krízová intervencia* ponúka podpornú sieť opatrení zameraných na stabilizáciu jednotlivca/skupiny, prinavrátenie pocitu bezpečia a posilnenie vlastných kompetencií v práci s emóciami, na redukciu stresu a nastavenie ďalších opatrení po krízovej udalosti. Každý poskytovateľ krízovej intervencie by mal mať vypracovaný **krízový plán** (v súlade so štandardom odbornej činnosti *Krízová intervencia*, VÚDPaP). Je to plán postupu riešenia krízových situácií.

Krízová intervencia je určená pre všetky deti/žiakov zasiahnutých krízovou udalosťou v škole. Podporné opatrenia realizuje *školský špeciálny pedagóg alebo odborný zamestnanec školy, v spolupráci s centrom poradenstva a prevencie, alebo odborný zamestnanec centra poradenstva a prevencie*. Podmienkou na realizáciu krízovej intervencie v školskom prostredí je *absolvovanie akreditovaného vzdelávania v krízovej intervencii a nadobudnutie potrebných kompetencií pre prácu s detskou skupinou*.

# DIAGNOSTIKA A VÝUČBA SLOVENSKEHO JAZYKA AKO DRUHÉHO ALEBO ĎALŠIEHO JAZYKA

**Miroslava Višňovská, Janka Píšová, NIVaM**

**Anotácia:** *Príspevok vysvetľuje postup pri realizácii jedného z podporných opatrení – zabezpečenie poskytovania kurzu vyučovacieho (slovenského) jazyka školy alebo inej podpory pri osvojovaní si vyučovacieho jazyka školy. Približuje činnosti na podporu osvojovania si vyučovacieho jazyka školy a možnosti diagnostikovania jazykovej úrovne dieťaťa/žiaka.*

**Summary:** *The article explains the procedure for the implementation of one of the support measures – to ensure the provision of a course in the school's teaching (Slovak) language or other support in learning the school's teaching language. In addition, activities to support the acquisition of the school's teaching language and the possibility of diagnosing the child's/student's language level are described.*

**Kľúčové slová:** *Katalóg podporných opatrení, dieťa/žiak s odlišným materinským jazykom, vyučovací jazyk školy, slovenský jazyk, diagnostika jazykovej úrovne.*

## Úvod

Niektoré deti prichádzajúce do predškolského/školského prostredia majú iný materinský jazyk, ako je vyučovací jazyk školy. Tieto deti majú ťažkosti dorozumieť sa s učiteľom a ostatnými deťmi/žiakmi v triede, musia sa naučiť nielen nový jazyk, ale hneď sa v ňom aj začať vzdelávať. To znamená, že už na začiatočníckej úrovni ovládania jazyka si musia osvojiť slovnú zásobu, ktorá je náročná, no dôležitá v školskom prostredí (tzv. akademický jazyk). Jazyková bariéra tak predstavuje veľké znevýhodnenie pri vzdelávaní.

## Situácia dieťaťa hovoriaceho iným materinským jazykom

Situáciu dieťaťa s iným materinským jazykom možno prirovnať k jednoduchej pyramíde potrieb, kde základný kameň tvorí psychická pohoda dieťaťa. Škola by sa preto mala sústrediť najmä na základnú komunikáciu v rámci triedy. Dieťa by sa malo cítiť pohodlne a bezpečne v novom jazykovom prostredí: malo by sa bez námahy vedieť dorozumieť s kamarátmi, učiteľmi či inými zamestnancami počas všetkých aktivít v škole. Toto pohodlie nie je možné na ceste k osvojovaniu si akademického jazyka preskočiť. Pokiaľ nebude zaistená psychická pohoda dieťaťa, nebude dieťa schopné vynaložiť energiu na porozumenie novému jazyku. Zároveň, ak

nebude takéto dieťa podporené v porozumení, nie je možné očakávať, že sa bude schopné učiť. Jazyková podpora je preto vstupnou a nevyhnutnou požiadavkou ďalšieho vzdelávania. Najmä jazyk prostredia materskej školy sa stáva pre prípravu na povinnú školskú dochádzku zásadný a kľúčový.

Prijatie dieťaťa s iným materinským jazykom a jeho plnohodnotné začlenenie do výchovno-vzdelávacieho procesu prináša so sebou špecifiká vyplývajúce z inej jazykovej a kultúrnej skúsenosti dieťaťa a je pre školu veľkou výzvou a neľahkou úlohou. Týka sa nielen riaditeľa školy a učiteľa, do ktorého triedy dieťa prichádza, ale aj ostatných pedagogických a odborných zamestnancov, ďalšieho personálu školy a kolektívu triedy. Situácia v školách môže byť značne rôznorodá, v niektorých môže byť týchto detí len pár, v iných môžu tvoriť väčšiu časť tried. Súčasne, v rámci jednej triedy môžu byť deti na rôznej jazykovej úrovni.

### **Podpora dieťaťa/žiaka hovoriaceho iným jazykom v rámci systému podporných opatrení**

Podporné opatrenie sa zameriava na osvojovanie si vyučovacieho jazyka školy detí a žiakov, ktorých materinský jazyk sa líši od vyučovacieho jazyka školy, ktorú navštevujú a u detí a žiakov, ktorých znalosť vyučovacieho jazyka školy je nižšia ako veku primeraná znalosť vyučovacieho jazyka školy. Takéto dieťa má v rámci systému podporných opatrení nárok na uvedené podporné opatrenie, alebo na niekoľko podporných opatrení súčasne v závislosti od jeho výchovno-vzdelávacích potrieb.

Učiteľ si utvára čo najlepší prehľad o jazykovej úrovni dieťaťa/žiaka prostredníctvom pedagogického diagnostikovania, aby mohol následne vypracovať vyjadrenie na účel poskytnutia podporného opatrenia. Dôležité je myslieť na to, že je potrebné mať realistické očakávania, pretože trvá pomerne dlhý čas, kým dieťa/žiak začne používať jazyk v rôznych situáciách v triede, počas hry a pod. U dieťaťa/žiaka sa sleduje hlavne porozumenie, pretože to predchádza hovoreniu. Navyše, v triede materskej školy sa môžu nachádzať aj viacjazyčné deti, ktoré majú viditeľne veku neprimerané jazykové schopnosti v ich materinskom jazyku, ktoré sú výrazné (môže ísť o skrytú vývinovú jazykovú poruchu).

Ako skríningové nástroje na identifikovanie rizikových viacjazyčných detí v materskej škole je možné využiť dotazníkové nástroje **PABIQ** a **TEKOS**, ktoré sú dostupné v odporúčanej publikácii (Pupala a Danišková 2021). V základných a stredných školách majú učitelia k dispozícii **Vstupný test na určenie úrovne ovládania slovenského jazyka**. Výstupom z pedagogického diagnostikovania môže byť následne vyjadrenie na účel poskytnutia podporného opatrenia. V závislosti od výstupov z pedagogického diagnostikovania môže byť okrem tohto podporného opatrenia návrh aj na súbežné podporné opatrenie/a, ako je napríklad činnosť na podporu dosahovania školskej spôsobilosti, činnosť

na podporu sociálneho zaradenia, zabezpečenie doučovania a i.

Za optimálne sa považuje, ak sa podporné opatrenie poskytuje všetkými učiteľmi, ktorí prichádzajú s dieťaťom/žiakom do kontaktu (učitelia v triede materskej školy pracujúci na zmeny, učitelia všetkých vyučovacích predmetov, nielen slovenského jazyka a literatúry a pod.). Učiteľ volí formu poskytovania podporného opatrenia v závislosti od potrieb dieťaťa/žiaka a aktuálnych podmienok výchovno-vzdelávacieho procesu (individuálne alebo skupinovo). Podporné opatrenie sa realizuje diferencovaným prístupom v rámci výchovno-vzdelávacej činnosti, v podobe rozšíreného jazykového vzdelávania v rámci povinného vyučovacieho predmetu, voliteľného vyučovacieho predmetu alebo kurzu so zameraním na osvojovanie si vyučovacieho jazyka školy.

V prípade, že bude školou zabezpečovaný jazykový kurz, je možné ho realizovať priamo v škole, mimo školy alebo dištančnou formou prostredníctvom dostupných komunikačných prostriedkov založených na využívaní počítačových sietí. V prípade dištančnej formy sa odporúča pre žiaka zabezpečiť materiálno-technickú asistenciu zo strany školy.

### **Optimálne činnosti na podporu osvojovania si vyučovacieho jazyka školy**

Podporné opatrenie je možné realizovať rozvíjajúcimi činnosťami, ako aj programami zameranými na podporu jazyka (napr. rozvíjanie naratívnych schopností, rozvíjanie fonematického uvedomovania podľa D. B. El'konina a i.).

V rámci podporného opatrenia v materskej škole sa činnosti zabezpečujú v rámci bežnej výchovno-vzdelávacej činnosti. Materská škola sa sústreďuje na základnú sociálnu komunikáciu dieťaťa v spojení s určitým konaním (v bežnej sociálnej komunikácii, v hre). Podpora osvojovania si vyučovacieho jazyka školy sa realizuje integrovane v rámci vzdelávacích oblastí štátneho vzdelávacieho programu pre predprimárne vzdelávanie. Súčasťou vzdelávacích aktivít je vizualizácia vzdelávacieho obsahu (obrázky, fotografie, obrázkovo-pojmové mapy, miniatúry, reálne predmety a pod.). Podpora sa poskytuje aj pre orientáciu dieťaťa v priestore, v režime dňa, v štruktúre úlohy prostredníctvom tematicky zameraných komunikačných kariet, pracovných listov, obrázkov, piktogramov a pod. Využívajú sa príležitosti na zaraďovanie tzv. jazykových chvíľok, čítania s dieťaťom, hier so slovami a iných aktivít v rôznych časových úsekoch počas dňa, aby súviseli s aktuálnou sociálnou situáciou a s témou vzdelávacích aktivít. Uplatňovaný je individuálny prístup k dieťaťu. Pri plánovaní a realizácii aktivít sa dbá na ich hrový charakter. Prostredie materskej školy je jazykovo podnetné z hľadiska dostatočných príležitostí na komunikáciu a na možnosti výberu kníh rôznych žánrov, ktoré sú pre dieťa zaujímavé a tematicky príťažlivé. Využívajú sa rozmanité jazykové, didaktické a spoločenské

hry, hračky, pomôcky a edukačné publikácie zamerané na podporu reči a jazykových schopností dieťaťa určené pre predškolský vek.

**Činnosti sú spravidla zamerané na:**

- zabezpečenie intenzívneho kontaktu s jazykom,
- rozvíjanie porozumenia hovorenej reči,
- spoločné čítanie kníh sprevádzané otázkami na porozumenie textu (riadené čítanie, čítanie v „kufríku“, prediktabilné knihy a pod.),
- aktívne počúvanie príbehu, rozprávky,
- zvyšovanie motivácie dieťaťa pre spoločné čítanie v kontexte porozumenia textu,
- rozprávanie dieťaťa o počúvaných príbehoch, o prežitej skúsenosti, podľa obrázkových schém,
- vysvetľovanie vlastných postrehov, predstáv a názorov dieťaťa,
- artikulačné hry, intonačné hry, a pod.,
- rozvíjanie fonologických schopností – rytmizácia slov, delenie slov na slabiky, určovanie počtu slabík v slove,
- uvedomovanie si rýmov, hry na identifikáciu hlásky v slove, na vyčlenenie začiatkovej hlásky slova,
- tvorbu výrobkov podľa obrázkového návodu s komentovaním činnosti dieťaťa, stavanie jednoduchých stavieb z rôznych materiálov podľa obrázkových a slovných inštrukcií,
- rôzne kreatívne aktivity.

V rámci podporného opatrenia v základnej a strednej škole sa pri realizácii výchovno-vzdelávacieho procesu berie ohľad na individuálne výchovno-vzdelávacie potreby žiaka.

**Podporné opatrenie môže byť zamerané na:**

- uplatňovanie personalizovaného a diferencovaného prístupu úpravou cieľov a obsahu výchovy a vzdelávania, metód, foriem a prístupov vo výchove a vzdelávaní (napr. vysvetľovanie s využívaním názornosti, opakovaný výklad, činnostne zameraný prístup, didaktické hry, aktivizačné metódy, multisenzorický prístup, pozorovanie, bádateľské aktivity), vrátane metód a foriem overovania vedomostí a spôsobilostí (napr. rešpektovanie osobného tempa žiaka, uprednostnenie písomnej formy skúšania pred ústnou, upravené a skrátené zadania a texty, overovanie vedomostí formou portfólia žiaka) a hodnotenia (napr. individuálne hodnotenie čiastkových pokrokov žiaka, slovné hodnotenie, kombinácia klasifikácie a slovného hodnotenia, sebahodnotenie, formatívne hodnotenie);
- využívanie kompenzačných a špeciálnych edukačných pomôcok (vizualizované prehľady, tabuľky, názorné pomôcky a pod.);
- identifikáciu potrieb, prekážok a bariér vo výchove a vzdelávaní formou pedagogickej a orientačnej diagnostiky, monitoringu a hodnotenia rizík.

Úprava cieľov a obsahu výchovy a vzdelávania sa môže realizovať formou



rozloženia v rámci stupňa vzdelania, tzn. že pri realizácii výchovno-vzdelávacieho procesu sa berie ohľad na úroveň doterajšieho vzdelania, ovládanie vyučovacieho jazyka a ďalšie individuálne osobitosti žiakov.

### **SPRIEVODNÉ MATERIÁLY K REALIZÁCIÍ PODPORNÉHO OPATRENIA**

#### ***Možnosti podpory pri osvojovaní si vyučovacieho (slovenského) jazyka školy – slovenský jazyk ako druhý jazyk***

Sprievodný materiál je určený všetkým pedagogickým zamestnancom, nielen učiteľom slovenského jazyka a literatúry. Cieľom je poskytnúť školám možné prístupy a praktické odporúčania využiteľné pri zabezpečovaní jazykovej podpory. Ťažisko tvoria kapitoly zamerané na jazykovú podporu formou kurzu slovenského jazyka ako druhého jazyka, možnosti podpory v rámci všetkých vyučovacích predmetov a možnosti podpory v rámci vyučovacieho predmetu slovenský jazyk a literatúra. Okrem toho sprievodný materiál obsahuje aj organizačné a metodické pokyny, návrhy, napríklad ako overovať porozumenie u žiaka, ako zadávať úlohy, ako si vytvoriť pracovné listy, ako spolupracovať so zákonným zástupcom žiaka.

#### ***Dieťa hovoriace iným jazykom: možnosti kompenzačnej podpory v predškolskom vzdelávaní***

Publikácia (Pupala a Danišková 2021) je určená učiteľom materských škôl. Ponúka prehľad o efektívnych stratégiách a postupoch na podporu tých detí, ktorých materinský jazyk je odlišný od jazyka školy a ktoré v prostredí materskej školy môžu čeliť tomu, že nerozumejú jazyku, ktorým sa v materskej škole hovorí. Používanie publikácie je možné aj v materských školách s vyučovacím jazykom národnostnej menšiny, pretože stratégie a postupy sú uplatniteľné všeobecne. Avšak v častiach, ktoré sa venujú tipom na literatúru pre deti alebo v prípade systematických prístupov na báze gramatiky, je potrebné prispôbenie činností príslušnému jazyku. Súčasťou publikácie je viacero príloh na priame využitie v praxi, ako sú napríklad postupy pri práci s knihou či skríningové nástroje pre viacjazyčné deti. Publikácia je dostupná online a v tlači.

#### ***Vstupný test na určenie úrovne ovládania slovenského jazyka***

Test je určený pre žiakov vo veku 6 – 15 rokov, ktorých materinský (prvý) jazyk nie je slovenský, t. j. líši sa od vyučovacieho jazyka školy. Zadávateľom testu by mal byť pedagogický zamestnanec v kategórii učiteľ oboznámený s metodikou vyučovania slovenského jazyka ako druhého (cudzího) jazyka. Cieľom diagnostiky nie je presné určenie jazykovej úrovne žiaka vo všetkých komunikačných jazykových činnostiach (počúvanie, hovorenie, čítanie, písanie). Zásadným je zistenie orientačnej úrovne daných spôsobilostí, na základe ktorého sa stanoví miera jazykovej podpory a cieľe pre jednotlivých žiakov.

## ĎALŠIE INFORMÁCIE A PONUKA VZDELÁVANIA V PROFESIJNOM ROZVOJI PRE UČITEĽOV

Pre úspešné zavádzanie podporného opatrenia do praxe sú pripravené:

- informačné materiály,
- infosemináre pre školy,
- podcast k podpornému opatreniu,
- programy inovačného vzdelávania pre učiteľov materských, základných a stredných škôl,
  - osvojovanie si slovenského jazyka ako druhého/cudzieho jazyka v materských školách;
  - osvojovanie si slovenského jazyka ako druhého/cudzieho jazyka v základnej a strednej škole.

## ZOZNAM BIBLIOGRAFICKÝCH ODKAZOV

BERNKOPFOVÁ, M., NOSÁLOVÁ, B. a K. TITĚROVÁ, 2019. *Průvodce začleňováním žáků s odlišným mateřským jazykem. Pro základní školy*. Praha: Meta, o. p. s. – Společnost pro příležitosti mladých migrantů. ISBN 978-80-88171-24-9.

CUMMINS, J., 2020. *Vzdělávání vícejazyčných žáků* [online]. Praha: Preklad Meta, o. p. s. ako podklad konferencie financovanej z prostriedkov hlavného mesta Prahy z „Programu v oblasti podpory aktivít integrácie cudzincov na území hl. m. Prahy pre rok 2020“. [Cit. 14. 07. 2023]. Dostupné na: [https://www.inkluzivniskola.cz/sites/default/files/uploaded/vzdelavani\\_vicejazycnych\\_zaku\\_jim\\_cummins\\_1.pdf](https://www.inkluzivniskola.cz/sites/default/files/uploaded/vzdelavani_vicejazycnych_zaku_jim_cummins_1.pdf)

DANIŠKOVÁ, Z., FILAGOVÁ, M. a S. KAPALKOVÁ, 2021. *Dieťa hovoriace iným jazykom: možnosti kompenzačnej podpory v predškolskom vzdelávaní*. Edit. B. PUPALA a Z. DANIŠKOVÁ. Bratislava: SPÚ. ISBN 978-80-8118-257-0.

KRUPOVÁ, E. a M. KOVAČIČOVÁ, 2022. *Dieťa s odlišným materinským jazykom v poradenskom a edukačnom procese – dieťa cudzincov* [online]. Bratislava : Výskumný ústav detskej psychológie a patopsychológie. [Cit. 14. 07. 2023]. Dostupné na: <https://vudpap.sk/wp-content/uploads/2022/03/Dieta-s-odlisnym-materinskim-jazykom-v-poradenskom-a-edukacnom-procese-dieta-cudzincov.pdf>

PÍŠOVÁ, J., CSIBA, K. a D. ĎURANOVÁ, 2022. *Manuál pre inklúziu detí cudzincov do výchovno-vzdelávacieho procesu v SR* [online]. Bratislava : Štátny pedagogický ústav. [Cit. 14. 07. 2023]. Dostupné na: <https://www.statpedu.sk/sk/erasmus-slovencina-deti-cudzincov.html>

## POMOC ŠKOLÁM PRI ZAVÁDZANÍ PODPORNÝCH OPATRENÍ DO PRAXE

Po príprave *Katalógu podporných opatrení a sprievodných materiálov* začína najdôležitejšia časť reformy, a to zavádzanie podporných opatrení do praxe. NIVaM aj v tejto fáze reformy pripravil viacero aktivít, ktoré pomôžu školám a školským zariadeniam implementovať podporné opatrenia a pomôcť tak všetkým deťom a žiakom vo výchovno-vzdelávacom procese.

### PODCASTY

Reálny stav inklúzie priblíži séria podcastov s názvom *Abeceda školskej pohody*. Abecedu poznajú už malé deti. Vďaka nej sa učia, spoznávajú svet... Možnosť spoznávať svet a učiť sa vždy niečomu novému dáva inklúzia na školách všetkým deťom bez výnimky. *Inkluzívna škola - to sú rovnaké možnosti pre každé dieťa, každého žiaka a žiačku, dobrá atmosféra, jednoducho pohoda.*

Národný inštitút vzdelávania a mládeže (NIVaM) pripravil sériu tematických podcastov *Abeceda školskej pohody*, v ktorej otvorí rôzne otázky súvisiace s inklúziou v školách a školských zariadeniach.

Podcasty sú súčasťou prípravy a následného zavádzania podporných opatrení do škôl a školských zariadení, ktoré sú súčasťou *Plánu obnovy a odolnosti SR, Komponent 6 - Dostupnosť, rozvoj a kvalita inkluzívneho vzdelávania*. Tematicky sú zamerané napríklad na také oblasti, ako inkluzívna škola, poruchy učenia či školské podporné tímy a iné dôležité témy, ktoré s inklúziou v školstve veľmi úzko súvisia. Tie sú veľmi často kľúčovými témami nielen na školách v kruhoch pedagógov, ale aj ďalších zainteresovaných strán v procese tejto reformy.

### **V rámci podcastov sú pre vás pripravené aj tieto témy:**

1. Čo je Katalóg podporných opatrení
2. Ako dieťa a žiak dostane podporné opatrenie
3. Úpravy vo výchove a vzdelávaní podľa potrieb dieťaťa či žiaka
4. Intervencie
5. Podpora v predškolskom veku
6. Materiály k osvojovaniu si SJ ako druhého/cudzieho jazyka
7. Osobitné formy komunikácie
8. Činnosti na podporu predchádzania ukončenia školskej dochádzky v nižšom ako poslednom ročníku
9. Špecializované kariérové poradenstvo
10. Asistenčné činnosti v škole
11. Špeciálne edukačné a kompenzačné pomôcky

12. Prevencie
13. Akú úlohu majú zariadenia poradenstva a prevencie v systéme podporných opatrení
14. Mám v triede žiačku, žiaka s dys-ťažkosťami - ako na to
15. Mám v triede žiačku alebo žiaka s ADHD - ako na to
16. Aká to je inkluzívna škola
17. Spolupráca učiteľa a pedagogického asistenta
18. Čo máme robiť, keď nemáme školský podporný tím?
19. Činnosti na podporu sociálneho zaradenia

**Podcasty nájdete na [www.spotify.com](https://www.spotify.com) na účte: @Národný inštitút vzdelávania a mládeže a na webovej stránke [www.podporneopatrenia.minedu.sk](http://www.podporneopatrenia.minedu.sk)**

## **INFOSEMINÁRE PRE ŠKOLY A ŠKOLSKÉ ZARIADENIA**

Národný inštitút vzdelávania a mládeže (NIVaM) pripravil sériu pracovných stretnutí (infoseminárov) so školami a školskými zariadeniami. Účastníckam a účastníkom stretnutí NIVaM predstaví jednotlivé opatrenia, spôsoby, ako o podporné opatrenie požiadať a tiež odporúčania pre prax. Prostredníctvom infoseminárov NIVaM vytvára priestor pre spoločnú diskusiu.

V druhej polovici augusta 2023 boli realizované infosemináre pre zariadenia poradenstva a prevencie v jednotlivých krajoch. Ich zástupcov sme zoznámili so systémom podporných opatrení, informovali sme ich o tom, ako súvisia podporné opatrenia s odbornou činnosťou zamestnancov zariadení poradenstva a prevencie a aká je ich úloha pri poskytovaní podporných opatrení. Tieto zariadenia budú súčasťou inkluzívnej praxe v školstve a my im chceme byť pri naplňaní tejto úlohy silným odborným partnerom.

*Od 18. septembra 2023 navštívia odborníci z NIVaM 79 okresov Slovenska, kde systém podporných opatrení predstavia aj školám a školským zariadeniam. Bližšie informácie o konaní seminárov bude NIVaM komunikovať manažmentu škôl prostredníctvom krajských pracovísk NIVaM-u.*

## **PROGRAMY PROFESIJNÉHO ROZVOJA**

Zavádzanie podporných opatrení do praxe si vyžaduje profesijný rozvoj pedagogických a odborných zamestnancov škôl a školských zariadení.

Prostredníctvom programov inovačného vzdelávania a realizovaných odborných podujatí si tak môžu záujemcovia z radov pedagogických a odborných zamestnancov škôl rozvíjať svoje kompetencie.

NIVaM pripravil 6 programov inovačného vzdelávania, ktoré sú zamerané na podporné opatrenia:

1. Diagnostika detí predškolského veku v systéme podporných opatrení
2. Diagnostika detí a žiakov mladšieho a staršieho školského veku v systéme podporných opatrení
3. Poskytovanie podporných opatrení deťom v predškolskom veku
4. Poskytovanie podporných opatrení deťom a žiakom v mladšom a staršom školskom veku
5. Osvojovanie si slovenského jazyka ako druhého/cudzieho jazyka v materskej škole
6. Osvojovanie si slovenského jazyka ako druhého/cudzieho jazyka v základnej a strednej škole

Od októbra 2023 sa budú organizovať aj odborné podujatia na rôzne témy k systému podporných opatrení, aj k inklúzii ako takej. Pôjde o tieto podujatia:

- Odborné podujatie pre vedúcich zamestnancov škôl a školských zariadení
- Činnosti na podporu sociálneho zaradenia
- Systém podporných opatrení v pedagogickej praxi
- Preventívna činnosť na podporu duševného zdravia detí a žiakov
- Ako reflektovať na rôznorodé potreby detí a žiakov v systéme podporných opatrení
- Systém podporných opatrení v pedagogickej a poradenskej praxi
- Osvojovanie si slovenského jazyka ako druhého jazyka

## NÁRODNÝ INŠTITÚT VZDELÁVANIA A MLÁDEŽE (NIVAM)

**partner pedagogických a odborných zamestnancov v oblasti profesijného rozvoja**

Národný inštitút vzdelávania a mládeže (ďalej len NIVaM) ponúka moderný, kvalitný a inkluzívny systém formálneho a neformálneho vzdelávania pedagogickým a odborným zamestnancom a pracovníkom s mládežou. NIVaM je príspevkovou organizáciou Ministerstva školstva, vedy, výskumu a športu SR. Vznikol 1.7. 2022 zlúčením organizácií: Metodicko-pedagogické centrum (MPC), Slovenská pedagogická knižnica (SPK), Štátny pedagogický ústav (ŠPÚ), IUVENTA – Slovenský inštitút mládeže a Národný ústav certifikovaných meraní vzdelávania (NÚCEM).

Prečítajte si viac o rôznych aktuálnych aktivitách inštitútu vo výbere správ.

### **V júli 2023 začal mandát novému mládežníckemu delegátovi SR pri OSN**

Zo 43 prihlásených uchádzačov sa novým mládežníckym delegátom SR pri OSN stal Pavol Beblavý.

Výberové konanie realizovala komisia zložená z predstaviteľov Ministerstva školstva, vedy výskumu a športu, Ministerstva zahraničných vecí a európskych záležitostí, Národného inštitútu vzdelávania a mládeže a Michala Salíniho, súčasného dosluhujúceho delegáta.

Výberový proces bol trojkoľový. „Počas svojho pôsobenia v tejto pozícii mám v úmysle sústrediť sa na zblížovanie slovenskej mládeže a OSN. Mám v úmysle zlepšovať na Slovensku povedomie o OSN a SDGs a na medzinárodnej úrovni lepšie oboznámiť OSN o slovenskej mládeži a bojovať za jej záujmy,“ uviedol Pavol Beblavý.

### **NIVaM bude v októbri 2023 realizovať odbornú konferenciu pod názvom *Zmeny vo vyučovaní v národnostných školách – národnostné jazyky vo vzdelávaní.***

Konferencia ***Zmeny vo vyučovaní v národnostných školách – národnostné jazyky vo vzdelávaní*** oboznámi pedagogickú a odbornú verejnosť s aktuálnymi legislatívnymi a systémovými zmenami v tejto oblasti. Uskutoční sa **12. a 13. októbra 2023 v Bratislave.**

„V rámci dvojdňovej konferencie sú naplánované prednášky, workshopy, prezentácie výsledkov a skúseností, príkladov dobrej praxe, ale bude otvo-

*rený priestor aj na kritické pripomienky a konštruktívne návrhy na možné riešenia problémov v oblasti vzdelávania národnostných menšín na Slovensku,“ uvádzajú za organizátorov NIVaM.*

Vedecká a pedagogická verejnosť, riaditelia a učitelia materských, základných aj stredných škôl, školskí manažéri, metodici, didaktici či autori a vydavatelia edukačných publikácií a ďalší odborníci zapojení do vzdelávania národnostných menšín tu získajú nielen najaktuálnejšie informácie, ale aj možnosť spoločnej diskusie.

Bezplatná registrácia na konferenciu je aktuálne spustená. Rovnako je možné prihlásiť svoj príspevok na podujatie. Jeho rozsah je limitovaný na desať minút prezentácie a pri prihlasovaní je potrebné uviesť abstrakt v rozsahu maximálne 1 500 znakov.

*Otázky ku konferencii* môžu záujemcovia smerovať na emailovú adresu [konferencia.vnm@nivam.sk](mailto:konferencia.vnm@nivam.sk).

### ***Nalad'te si odborné podcasty z oblasti formálneho a neformálneho vzdelávania***

O aktuálnych podcastoch NIVaM priebežne informuje na svojej webovej stránke aj na sociálnych sieťach. V súčasnosti nájdú záujemcovia na službe Spotify dva seriály: *Nad hranicami školy* a *Abeceda školskej pohody*. V prvých epizódach podcastového seriálu *Nad hranicami školy* sme sa rozprávali s *Teréziou Mihalovič Lukáčovou* a *Juliánom Gerhartom*, ktorí sa v rámci oblasti vzdelávania umiestnili v rebríčku *Forbes 30* pod 30. Seriál *Abeceda školskej pohody* je venovaný témam inkluzívneho vzdelávania a *Katalógu podporných opatrení*. Podcast *Abeceda školskej pohody*, ktorý vznikol v rámci prípravy a následného zavádzania podporných opatrení do škôl, ktoré sú súčasťou Plánu obnovy a odolnosti SR, Komponent 6 – Dostupnosť, rozvoj a kvalita inkluzívneho vzdelávania. Prvé podcasty si môžete vypočuť už od polovice augusta. Hostom úvodných častí je Svetlana Síthová, riaditeľka Odboru podpory formálneho vzdelávania v Národnom inštitúte vzdelávania a mládeže. Témami prvých podcastov sú prístup k žiakom a žiačkam s poruchami učenia, s ADHD, spolupráca pedagogického asistenta a učiteľa alebo čo v prípade, ak škola nemá školský podporný tím.

### ***NIVaM realizoval semináre pre školy zapojené v národnom projekte Podpora pomáhajúcich profesií 3***

V priebehu augusta 2023 NIVaM organizoval sériu informačných seminárov, ktoré sa venovali implementácii národného projektu *Podpora pomáhajúcich profesií 3* (NP POP3). Podujatia sa konali online aj prezenčne v Bratislave, v Banskej Bystrici a v Prešove. Prostredníctvom NP POP3 sa

budú v zapojených školách financovať pozície pedagogických asistentov, školských podporných tímov, pomocných vychovávateľov a rodičovských asistentov v materských školách, ako aj školských digitálnych koordinátorov.

*„Kľúčovou témou našich spoločných stretnutí so zástupcami škôl bol pripravený implementačný manuál projektu. Vydali sme ho na konci júla. Prostredníctvom týchto podujatí sme chceli zainteresovaných oboznámiť so základnými pojmami či dokumentáciou, ktorá bude požadovaná k vykazovaniu. Zároveň sme zástupcom škôl chceli nechať priestor na otázky, ktoré im vychádzajú z bežnej praxe“,* uviedla k podujatiam Petra Saksová, riadička Kancelárie generálneho riaditeľa NIVAM.

Implementačný manuál je dostupný na stránke [www.nivam.sk](http://www.nivam.sk)

Katalóg podporných opatrení predstavil NIVAM prostredníctvom infoseminárov zariadeniam poradenstva a prevencie.

NIVAM v priebehu augusta v rámci informačnej kampane k reforme 2 Komponentu 6 Plánu obnovy a odolnosti SR realizoval sériu infoseminárov pre zariadenia poradenstva a prevencie vo všetkých krajských mestách.

“Ich zástupcov chceme zoznámiť s pripravovaným Katalógom podporných opatrení a ďalšími pripravovanými aktivitami. Vytvárame tak aj priestor pre spoločnú diskusiu. Tieto zariadenia budú súčasťou inkluzívnej praxe v školstve a my im chceme byť pri naplňaní tejto úlohy silným odborným partnerom,“ uvádza Ivana Drangová, vedúca oddelenia pre inklúziu a špeciálnu pedagogiku, rané a predškolské vzdelávanie, Odbor podpory formálneho vzdelávania, NIVAM.

Od 18. septembra budú krajské pracoviská NIVAM organizovať v 79 okresoch infosemináre pre školy a školské zariadenia. Účastníkom a účastníčkam stretnutí NIVAM predstaví jednotlivé opatrenia, spôsob ako o ne požiadať a tiež odporúčania pre prax.

**Čo ukážu dáta z medzinárodného výskumu? - Aké sú naše čitateľské, matematické či IKT zručnosti?**

**Úroveň zručností obyvateľstva vo veku 16** až 65 rokov v oblasti čitateľskej a matematickej gramotnosti, ale aj schopnosti riešiť problémy v IKT prostredí zisťuje medzinárodný výskum. Zapojilo sa doň aj Slovensko a aktuálne sa skončila hlavná fáza zberu dát.

Na Slovensku prebiehal od septembra 2022 zber dát do medzinárodného výskumu zručností dospelých PIAAC – Programme for International Assessment of Adult Competencies. V priebehu júna 2023 sa zber týchto dát ukončil a na základe ďalších krokov sa dozvieme, aká je úroveň našej



matematickej, čitateľskej aj IKT gramotnosti.

O priebehu získavania dát informuje oficiálna webová stránka NIVaM. Riešitelia projektu konkretizujú, že: *„Samotné výsledky v týchto chvíľach nevieme zverejniť. Aktuálne prebieha kódovanie a čistenie dát, ktoré sa následne pošlú Konzorciu OECD ako organizátorovi projektu. To začne spracovávať aktualizované dáta. Do projektu bolo zapojených mnoho krajín OECD od Chile cez krajiny EU až po Južnú Kóreu. Sme veľmi zvedaví, ako sme obstáli v konkurencii týchto krajín. O výsledkoch medzinárodného výskumu budeme verejnosť postupne informovať.“*

### **Konferencia „EMPOWER/NO UZNAJ“ – uznávanie prínosov neformálneho vzdelávania**

**Odborníci a inštitúcie, ktoré realizujú Neformálne vzdelávanie ho neberú „len tak neformálne“. Na odbornom podujatí vzájomne diskutovali a význam svojich aktivít pripomenuli aj širokej verejnosti. Konferencia NO UZNAJ/EMPOWER spojila skoro stovku účastníkov z rôznych organizácií, škôl, ale aj zástupcov samosprávy.**

*„Konferenciou sme chceli zdôrazniť význam neformálneho druhu vzdelávania a podporiť jeho uznávanie v spoločnosti. Podujatie sme pripravili v spolupráci s Košickým samosprávnym krajom a Regionálnym centrom mládeže v Košiciach,“* uviedli organizátori z NIVaM, Krajského pracoviska v Košiciach.

Svoje aktivity priblížili aj samotní mladí, ktorí sa zúčastňujú na neformálnom vzdelávaní. Za jeho význam hovorili ich autentické príbehy. Premiérovo si na podujatí prevzali ceny tie najlepšie školské parlamenty. Podporu neformálnemu vzdelávaniu vyjadrilo slávnostným podpisom *Deklarácie o uznávaní prínosov neformálneho vzdelávania* aj ďalších sedem nových signatárov.

## Pokyny na úpravu príspevkov

Rukopis príspevku musí spĺňať tieto kritériá:

- príspevok musí byť svojím zameraním v súlade s obsahovým zameraním časopisu (pozri Výzvy na publikovanie na stránke časopisu),
- príspevok má byť pôvodným textom, za pôvodnosť aj správnosť zodpovedá autor,
- príspevok má tvoriť ucelený, logicky usporiadaný text s konkrétnymi závermi pre pedagogickú prax,
- rozsah príspevku nesmie prekročiť:  
A. Príspevok: max. 9 normostrán, t.j. 16 200 znakov (vrátane medzier)  
B. Recenzia: max. 1,5 normostrany, t.j. 2 700 znakov (vrátane medzier)  
napísaných v textovom editore MS Word 1997 a vyšším, vrátane tabuliek a grafov.

- A. Príspevok – osnova: **Názov, Autor/i, Anotácia, Kľúčové slová, Úvod, Hlavný text, Záver, Zoznam bibliografických odkazov, Summary**
- B. Recenzia – osnova recenzie je nasledovná: **Názov, Bibliografický odkaz na recenzovanú publikáciu v štruktúre: Autor/i recenzie, Text recenzie**

Pri písaní príspevku:

- vzhľad stránky – všetky okraje 2 cm, záhlavie a päta 1,25 cm,
- používajte typ písma **Calibri**, veľkosť 11, riadkovanie – 1,
- zarovnanie textu – zarovnať doľava,
- nepoužívajte žiadne štýly (len formátovanie – tučné, kurzíva, index horný, dolný, **nie podčiarkovanie**),
- nepoužívajte medzery ani tabulátory na začiatku odseku, vyhnite sa dvojitým medzerám medzi slovami,
- nepoužívajte voľné riadky (2 x enter) medzi odsekmi, ani medzi nadpisom a textom,
- špeciálne symboly používajte len ak sú nevyhnutné, nepoužívajte grafické ozdoby pri nadpisoch a pod.,
- obrázky vo formáte jpg v kvalite aspoň 150 dpi,
- tabuľky v texte označte formou Tab. 1 Názov tabuľky (**nad tabuľkou**),
- grafy, obrázky v texte označte formou Obr. 1 Názov obrázka (**pod obrázkom**), pri prevzatých obrázkoch je nevyhnutné uviesť zdroj,
- citovanie literatúry v texte: priezvisko autora/ov, potom rok vydania, napr. (Turek 2008), ak ide o doslovný citát v úvodzovkách, uvádza sa aj strana, napr. Turek (2008, s. 258) alebo „....“ (Turek 2008, s. 258), v prípade, že počet autorov je viac ako 3, uvedie sa meno prvého autora a „et al.“, napr. Meško et al. 2005,
- v príspevkoch odporúčame **nepoužívať „poznámky pod čiarou“**,
- rozlišujte písmeno veľké O a číslicu 0, malé písmeno l a číslicu 1,
- autori môžu skracovať často uvádzané výrazy – tieto skratky sa musia vysvetliť pri prvom objavení v texte, napr. materská škola (ďalej MŠ), školský vzdelávací program (ďalej ŠKVP) a pod.,
- zoznam bibliografických odkazov – je abecedne usporiadaný a obsahuje údaje podľa normy ISO 690 Bibliografické odkazy z roku 2012,
- elektronické zdroje dokumentov musia obsahovať **tri dôležité údaje** – za názov dokumentu kurzívou v hranatých zátvorkách [**online**]; vydateľské údaje, údaj o dátume citovania v hranatých zátvorkách v tvare [**cit. 2008-01-27**], posledný údaj: **Dostupné na: http://....; Dostupné na internete:** - pri citovaní používame vždy jeden zvolený spôsob pre všetky elektronické zdroje.

## **PEDAGOGICKÉ ROZHĽADY**

Odborno-metodický časopis pre školy  
a školské zariadenia

**4/2023**

Ročník 32

Editor:

**Národný inštitút vzdelávania a mládeže, Bratislava**

Šéfredaktor: Dana Kollárová

Zástupca šéfredaktora: Marian Valent

Výkonná redaktorka: Miroslava Hajtmánková

Redakčná rada:

Martina Kosturková, Mária PISOŇOVÁ, Branislav PUPALA,  
Eva PUPÍKOVÁ, Jana TOMÁŠKOVÁ

Obálka: Ján Husár

Preklad do angličtiny: Anna PÁVOVÁ

Sídlo redakcie:

Národný inštitút vzdelávania a mládeže

Krajské pracovisko Horná 97

975 46 Banská Bystrica

Tel.: 048/4722 938

e-mail: marian.valent@mpc-edu.sk, miroslava.hajtmankova@mpc-edu.sk

www.mpc-edu.sk

Tlač, grafická, redakčná a jazyková úprava: Rokus, s.r.o., www.rokus.sk

Vyšlo: 31. augusta 2023

Vychádza päťkrát ročne

Evidenčné číslo: EV 3414/09

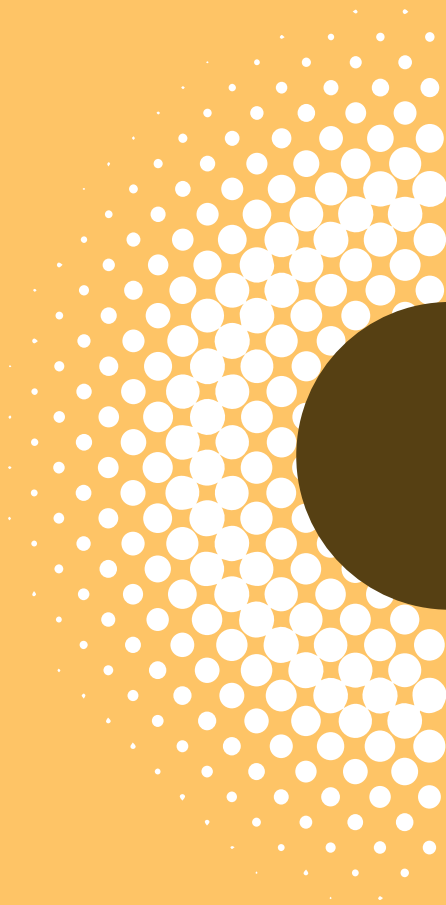
ISSN 1335-0404

**Príspevky v časopise sú recenzované. Recenznú radu tvoria  
členovia redakčnej rady časopisu.**

**Za obsah a pôvodnosť rukopisu zodpovedá autor.**

**Redakcia sa nemusí vždy stotožniť s názormi autora.**

**Nevyžiadané rukopisy nevraciam.**



ISSN 1335 - 0404