

Kolektív autorov

**Komparácia výsledkov výskumov o žiakoch zo sociálne
znevýhodneného prostredia v školách**

2012

**METODICKO-PEDAGOGICKÉ CENTRUM BRATISLAVA
REGIONÁLNE PRACOVISKO PREŠOV**

Kolektív autorov

**KOMPARÁCIA VÝSLEDKOV VÝSKUMOV O ŽIAKOCH ZO SOCIÁLNE
ZNEVÝHODNENÉHO PROSTREDIA V ŠKOLÁCH**

2012

OBSAH

ÚVOD	4
1 POROVNANIE PRIESKUMOV MPC 2005, MPC ROCEPO 2007-ZŠ a MPC ROCEPO 2009-ZŠ	5
1.1 Ukazovatele výchovno-vzdelávacieho procesu	5
1.2 Zastúpenie žiakov zo sociálne znevýhodneného prostredia v SR	6
1.3 Prospech	12
1.4 Dochádzka	17
1.5 Správanie	22
1.6 Skončenie povinnej školskej dochádzky	31
1.7 Špeciálne a špecializované triedy v ZŠ	32
1.8 Asistent učiteľa	36
1.9 Záujmové útvary	41
1.10 Školské kluby detí	42
1.11 Školské stravovanie	43
1.12 Prechod žiakov na stredné školy	44
ZÁVER	47
ZOZNAM BIBLIOGRAFICKÝCH ODKAZOV	48

ÚVOD

Rómske vzdelávacie, informačné, dokumentačné, poradenské a konzultačné centrum (ďalej len ROCEPO) ako integrálna súčasť Metodicko-pedagogického centra SR realizovalo v rokoch 2005, 2007 a 2009 prieskumy zamerané na postavenie detí a žiakov zo sociálne znevýhodneného prostredia (ďalej len SZP) v súčasnom školskom systéme. V podmienkach Slovenskej republiky vysoké percento detí a žiakov zo SZP tvoria žiaci z marginalizovaných rómskych komunít. Realizáciou a vyhodnocovaním týchto prieskumov bolo ROCEPO poverené Ministerstvom školstva Slovenskej republiky.

Prieskumy boli prioritne zamerané na oblasť prospechu, dochádzky a správania sa žiakov, skončenia povinnej školskej dochádzky, špeciálnych a špecializovaných tried v základnej škole, a tiež na oblasť mimoškolskej práce žiakov v záujmových útvaroch, stravovania v školských jedálňach a pobytu v školskom klube detí. Dôležitou súčasťou týchto prieskumov bolo aj zisťovanie postavenia asistenta učiteľa a možnosti využitia jeho špecifickej práce pri zefektívňovaní výchovno-vzdelávacích výsledkov žiakov zo SZP. Autorský tím venoval pozornosť aj problematike prechodu žiakov na stredné školy.

V komparácii výsledkov prieskumov MPC 2005, MPC ROCEPO 2007-ZŠ a MPC ROCEPO 2009-ZŠ autori sústredili zistenia, ktoré slúžia na porovnanie vývoja situácie v spomínaných sledovaných oblastiach edukačného procesu. Čitateľ môže slovné komentáre k jednotlivým porovnávacím tabuľkám vnímať ako príliš strohé a popisné. V záujme zachovania si čo najväčšej objektivity a nestrannosti autorského tímu je však zvolený spôsob ich uvádzania nevyhnutný.

Na základe empirických skúseností pedagógov z procesu edukácie bolo možné uvažovať o zistených zmenách v jednotlivých ukazovateľoch, stanovených v prieskumoch MPC 2005, MPC ROCEPO 2007-ZŠ a MPC ROCEPO 2009-ZŠ. Bolo potrebné zmeniť a doplniť sledované premenné v súvislosti so závažnosťou prieskumných zistení. Priebeh realizácie determinovalo niekoľko podstatných faktorov. Jedným z nich bol rozdielny počet škôl a žiakov zapojených do jednotlivých prieskumov, čo je spôsobené poklesom populácie a dobrovoľnosťou škôl v zapojení sa do realizácie prieskumu.

Vzhľadom k vyššie uvedeným informáciám autorský tím verí, že táto publikácia pomôže odborníkom v kvalitatívnom výskume problematiky výchovy a vzdelávania detí a žiakov zo sociálne znevýhodneného prostredia, hlavne detí a žiakov z marginalizovaných rómskych komunít. Autori publikácie zároveň ponúkajú prieskumné zistenia a poznatky pre zvýšenie základnej informovanosti širokej verejnosti o danej problematike.

Vedúci tímu: RNDr. Ľuboš Hvozdovič

Členovia tímu: Ing. Jaroslav Buchta
Mgr. Elena Cinová
Mgr. Marián Fečo
PhDr. František Godla
PaedDr. Ján Pavelčák
PaedDr. Ivan Pavlov, PhD.
doc. PaedDr. Alica Petrasová, PhD.
Mgr. Eva Suchožová
PaedDr. Viera Šándorová
Mgr. Teřana Ustohalová

1 POROVNANIE PRIESKUMOV

MPC 2005, MPC ROCEPO 2007-ZŠ a MPC ROCEPO 2009-ZŠ

Publikácia prezentuje porovnania prieskumov, ktoré boli z poverenia MŠ SR realizované v základných školách: prieskum MPC 2005 v školskom roku 2004/2005, prieskum MPC ROCEPO 2007-ZŠ v školskom roku 2006/2007 a prieskum MPC ROCEPO 2009-ZŠ v školskom roku 2008/2009.

1.1 Ukazovatele výchovno-vzdelávacieho procesu

V porovnávaní prieskumov MPC 2005, MPC ROCEPO 2007-ZŠ a MPC ROCEPO 2009-ZŠ sme sledovali vývoj v týchto oblastiach:

- prospech,
- dochádzka,
- správanie,
- skončenie povinnej školskej dochádzky,
- špeciálne a špecializované triedy,
- asistenti učiteľa,
- školské kluby detí,
- školské stravovanie,
- záujmové útvary,
- prechod žiakov na stredné školy.

1.2 Zastúpenie žiakov zo sociálne znevýhodneného prostredia v SR

Tabuľka 1.1

Vývoj počtu žiakov podľa údajov ÚIPŠ za príslušné školské roky a údajov – prieskum MPC 2005, prieskum MPC ROCEPO 2007-ZŠ a prieskum MPC ROCEPO 2009-ZŠ

	Počet žiakov								
	ÚIPŠ			prieskum			v %		
	0. – 4.	5. – 9.	Spolu	0. – 4.	5. – 9.	Spolu	0. – 4.	5. – 9.	Spolu
	1.	2.	3.	4.	5.	6.	7. = 4./1.	8. = 5./2.	9. = 6./3.
2005	232 528	322 807	555 335	101 693	135 536	237 229	43,73	41,99	42,72
2007	219 461	288 669	508 130	93 060	123 517	216 577	42,40	42,79	42,62
2009	202 201	246 170	448 371	70 246	86 994	157 240	34,74	35,34	35,07

ÚIPŠ – Ústav informácií a prognóz školstva

v % – percentuálny podiel (prieskum/ÚIPŠ*100)

2005 – prieskum MPC 2005

2007 – prieskum MPC ROCEPO 2007-ZŠ

2009 – prieskum MPC ROCEPO 2009-ZŠ

Percentuálne zapojenie počtu žiakov v jednotlivých prieskumoch sa pohybovalo od 35,07 % v roku 2009 po 42,72 % v roku 2005. Z údajov ÚIPŠ vyplýva, že celkový počet žiakov základných škôl v SR klesá. Za ostatných päť sledovaných školských rokov (od školského roku 2004/2005 po školský rok 2008/2009) poklesol počet žiakov v základných školách o 106 964 žiakov.

Tabuľka 1.2

Vývoj skladby žiakov 0. – 4. ročníka v jednotlivých krajoch SR – prieskum MPC 2005, prieskum MPC ROCEPO 2007-ZŠ a prieskum MPC ROCEPO 2009-ZŠ (počet žiakov, percentuálny priemer)

Kraj	ročník 0. – 4.								
	2005			2007			2009		
	N	SZP	%	N	SZP	%	N	SZP	%
Banskobystrický	10 415	2 538	24,37	8 044	1 581	19,65	7 426	1 714	23,08
Bratislavský	2 837	77	2,71	4 071	82	2,01	3 320	34	1,02
Košický	26 166	8 432	32,23	23 220	6 855	29,52	16 925	6 308	37,27
Nitriansky	11 913	1 325	11,12	10 201	874	8,57	8 353	843	10,09
Prešovský	28 079	7 351	26,18	25 816	7 340	28,43	19 035	5 122	26,91
Trenčiansky	6 901	193	2,80	7 619	291	3,82	4 446	154	3,46
Trnavský	6 834	574	8,40	7 352	540	7,34	4 029	288	7,15
Žilinský	8 548	436	5,10	8 322	328	3,94	6 712	328	4,89
SR	101 693	20 926	20,58	94 645	17 891	18,90	70 246	14 791	21,06

N – všetci žiaci

SZP – žiaci zo sociálne znevýhodneného prostredia

% – percentuálny podiel (SZP/N*100)

2005 – prieskum MPC 2005

2007 – prieskum MPC ROCEPO 2007-ZŠ

2009 – prieskum MPC ROCEPO 2009-ZŠ

Porovnanie prieskumu MPC 2005, prieskumu MPC ROCEPO 2007-ZŠ a prieskumu MPC ROCEPO 2009-ZŠ ukazuje, že vývoj skladby žiakov 0. – 4. ročníka ZŠ v percentuálnom priemere počtu všetkých žiakov a žiakov zo SZP vykazuje stúpajúcu tendenciu v Košickom kraji.

Tauľka 1.2 a

Vývoj skladby žiakov 5. – 9. ročníka v jednotlivých krajoch SR – prieskum MPC 2005, prieskum MPC ROCEPO 2007-ZŠ a prieskum MPC ROCEPO 2009-ZŠ (počet žiakov, percentuálny priemer)

Kraj	ročník 5. – 9.								
	2005			2007			2009		
	N	SZP	%	N	SZP	%	N	SZP	%
Banskobystrický	13 300	1 994	14,99	10 573	1 487	14,06	9 261	1 575	17,01
Bratislavský	3 402	62	1,82	5318	86	1,62	3 794	41	1,08
Košický	32 861	6 251	19,02	25 721	4 175	16,23	18 915	4 386	23,19
Nitriansky	16 775	1 220	7,27	14 423	764	5,30	10 905	734	6,73
Prešovský	36 285	4 994	13,76	33 690	4 940	14,66	23 220	3 374	14,53
Trenčiansky	10 778	286	2,65	11 406	314	2,75	6 839	130	1,90
Trnavský	10 186	639	6,27	10 649	500	4,70	5 109	223	4,36
Žilinský	11 949	384	3,21	11 737	347	2,96	8 951	341	3,81
SR	135 536	15 830	11,68	123 517	17 891	14,48	86 994	10 804	12,42

N – všetci žiaci

SZP – žiaci zo sociálne znevýhodneného prostredia

% – percentuálny podiel (SZP/N*100)

SR – Slovenská republika

2005 – prieskum MPC 2005

2007 – prieskum MPC ROCEPO 2007-ZŠ

2009 – prieskum MPC ROCEPO 2009-ZŠ

Ako ukazuje porovnanie prieskumu MPC 2005, prieskumu MPC ROCEPO 2007-ZŠ a prieskumu MPC ROCEPO 2009-ZŠ, vývoj skladby žiakov 5. – 9. ročníka ZŠ v percentuálnom priemere počtu všetkých žiakov a žiakov zo SZP má stúpajúcu tendenciu v Prešovskom kraji a Banskobystrickom kraji, najvyšší rozdiel percentuálneho priemeru počtu všetkých žiakov a žiakov zo SZP sme zaznamenali v Košickom kraji.

Tabuľka 1.2 b

Vývoj skladby žiakov v jednotlivých krajoch SR – prieskum MPC 2005, prieskum MPC ROCEPO 2007-ZŠ a prieskum MPC ROCEPO 2009-ZŠ (počet žiakov, percentuálny podiel)

Kraj	spolu								
	2005			2007			2009		
	N	SZP	%	N	SZP	%	N	SZP	%
Banskobystrický	23 715	4 532	19,11	18 617	3 068	16,48	16 687	3 289	19,71
Bratislavský	6 239	139	2,23	9 389	168	1,79	7 114	75	1,05
Košický	59 027	14 683	24,88	48 941	11 030	22,54	35 840	10 694	29,84
Nitriansky	28 688	2 545	8,87	24 624	1638	6,65	19 258	1 577	8,19
Prešovský	64 364	12 345	19,18	59 506	12 280	20,64	42 255	8 496	20,11
Trenčiansky	17 679	479	2,71	19 025	605	3,18	11 285	284	2,52
Trnavský	17 020	1 213	7,13	18 001	1 040	5,78	9 138	511	5,59
Žilinský	20 497	820	4,00	20 059	675	3,37	15 663	669	4,27
SR	237 229	36 756	15,49	218 162	30 504	13,98	157 240	25 595	16,28

- N – všetci žiaci
- SZP – žiaci zo sociálne znevýhodneného prostredia
- % – percentuálny podiel (SZP/N*100)
- SR – Slovenská republika
- 2005 – prieskum MPC 2005
- 2007 – prieskum MPC ROCEPO 2007-ZŠ
- 2009 – prieskum MPC ROCEPO 2009-ZŠ

Podľa porovnania prieskumu MPC 2005, prieskumu MPC ROCEPO 2007-ZŠ a prieskumu MPC ROCEPO 2009-ZŠ najvyššie percentuálne zastúpenie žiakov zo SZP v základných školách je v Košickom kraji, Prešovskom kraji a Banskobystrickom kraji.

Tabuľka 1.3

Vývoj podielu žiakov 0. – 4. ročníka zo SZP v ZŠ – prieskum MPC 2005, prieskum MPC ROCEPO 2007-ZŠ a prieskum MPC ROCEPO 2009-ZŠ (počet žiakov, percentuálny podiel)

Kraj	Ročník 0. – 4.					
	2005		2007		2009	
	SZP	%	SZP	%	SZP	%
Banskobystrický	2 538	12,13	1 581	8,84	1 714	11,59
Bratislavský	77	0,37	82	0,46	34	0,23
Košický	8 432	40,29	6 855	38,32	6 308	42,65
Nitriansky	1 325	6,33	874	4,89	843	5,70
Prešovský	7 351	35,13	7 340	41,03	5 122	34,63
Trenčiansky	193	0,92	291	1,63	154	1,04
Trnavský	574	2,74	540	3,02	288	1,95
Žilinský	436	2,08	328	1,83	328	2,22
SR	20 926	100,00	17 891	100,00	14 791	100,00

- SZP – žiaci zo sociálne znevýhodneného prostredia
- % – percentuálny podiel (SZP kraj/SZP SR*100)
- SR – Slovenská republika
- 2005 – prieskum MPC 2005
- 2007 – prieskum MPC ROCEPO 2007-ZŠ
- 2009 – prieskum MPC ROCEPO 2009-ZŠ

Percentuálny podiel žiakov zo SZP v 0. – 4. ročníku podľa porovnania prieskumu MPC 2005, prieskumu MPC ROCEPO 2007-ZŠ a prieskumu MPC ROCEPO 2009-ZŠ je vo všetkých troch realizovaných prieskumoch najvyšší v Banskobystrickom kraji, Prešovskom kraji a Košickom kraji.

Tabuľka 1.3a

Vývoj podielu žiakov 5. – 9. ročníka zo SZP v ZŠ – prieskum MPC 2005, prieskum MPC ROCEPO 2007-ZŠ a prieskum MPC ROCEPO 2009-ZŠ (počet žiakov, percentuálny podiel)

Kraj	Ročník 5. – 9.					
	2005		2007		2009	
	SZP	%	SZP	%	SZP	%
Banskobystrický	1 994	12,60	1 487	11,79	1 575	14,58
Bratislavský	62	0,39	86	0,68	41	0,38
Košický	6 251	39,49	4 175	33,10	4 386	40,60
Nitriansky	1 220	7,71	764	6,06	734	6,79
Prešovský	4 994	31,55	4 940	39,17	3 374	31,23
Trenčiansky	286	1,81	314	2,49	130	1,20
Trnavský	639	4,04	500	3,96	223	2,06
Žilinský	384	2,43	347	2,75	341	3,16
SR	15 830	100,00	12 613	100,00	10 804	100,00

SZP – žiaci zo sociálne znevýhodneného prostredia

% – percentuálny podiel (SZP kraj/SZP SR*100)

SR – Slovenská republika

2005 – prieskum MPC 2005

2007 – prieskum MPC ROCEPO 2007-ZŠ

2009 – prieskum MPC ROCEPO 2009-ZŠ

Najvyššie percento žiakov zo SZP vo vývoji podielu žiakov 5. – 9. ročníka ZŠ v sledovaných a porovnávaných prieskumoch tvoria žiaci v Banskobystrickom kraji, Prešovskom kraji a Košickom kraji. Najvyšší percentuálny podiel nárastu žiakov zo SZP v ročníkoch 5. – 9. sme zaznamenali v Banskobystrickom kraji.

Tabuľka 1.3b

Vývoj podielu žiakov zo SZP v ZŠ – prieskum MPC 2005, prieskum MPC ROCEPO 2007-ZŠ a prieskum MPC ROCEPO 2009-ZŠ (počet žiakov, percentuálny podiel)

Kraj	Spolu					
	2005		2007		2009	
	SZP	%	SZP	%	SZP	%
Banskobystrický	4 532	12,33	3 068	10,06	3 289	12,85
Bratislavský	139	0,38	168	0,55	75	0,29
Košický	14 683	39,95	11 030	36,16	10 694	41,78
Nitriansky	2 545	6,92	1 638	5,37	1 577	6,16
Prešovský	12 345	33,59	12 280	40,26	8 496	33,19
Trenčiansky	479	1,30	605	1,98	284	1,11
Trnavský	1 213	3,30	1 040	3,41	511	2,00
Žilinský	820	2,23	675	2,21	669	2,61
SR	36 756	100,00	30 504	100,00	25 595	100,00

SZP – žiaci zo sociálne znevýhodneného prostredia

% – percentuálny podiel ($SZP \text{ kraj} / SZP \text{ SR} * 100$)

SR – Slovenská republika

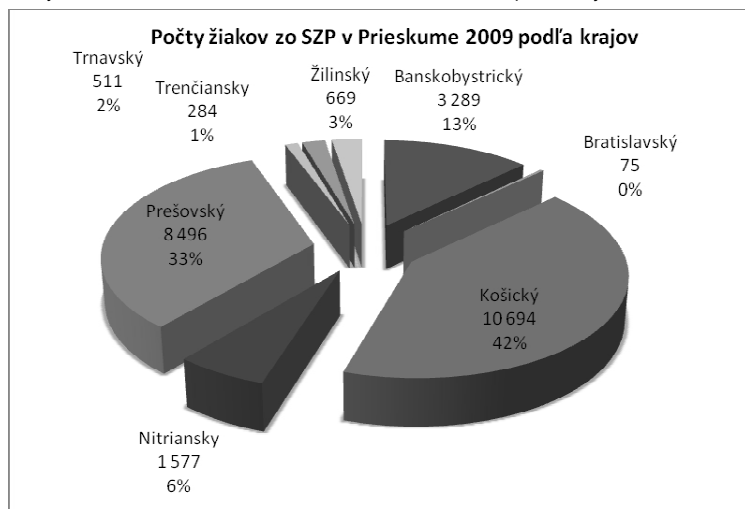
2005 – prieskum MPC 2005

2007 – prieskum MPC ROCEPO 2007-ZŠ

2009 – prieskum MPC ROCEPO 2009-ZŠ

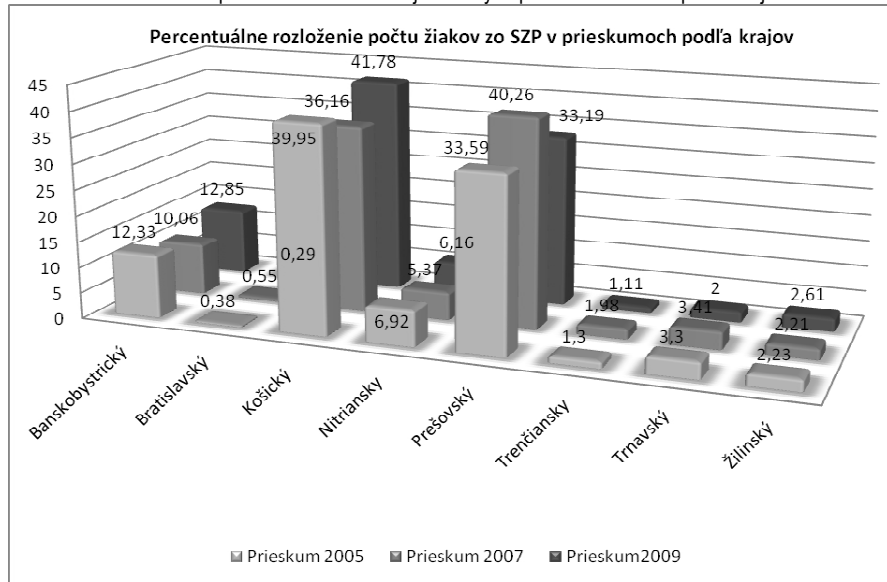
Graf 1

Počty žiakov zo SZP v Prieskume MPC ROCEPO 2009-ZŠ podľa krajov



Graf 2

Percentuálne rozloženie počtu žiakov zo SZP v jednotlivých prieskumoch MPC podľa krajov



Tabuľka 1.4

Vývoj počtu žiakov podľa ročníkov v ZŠ – prieskum MPC 2005, prieskum MPC ROCEPO 2007-ZŠ a prieskum MPC ROCEPO 2009-ZŠ (počet žiakov, percentuálny podiel)

Ročník	2005			2007			2009		
	N	SZP	%	N	SZP	%	N	SZP	%
0.	1 499	1 298	86,56	1 585	1 358	85,68	1 388	1 103	79,47
1.	25 325	5 994	23,67	23 699	4 930	20,80	17 188	4 085	23,77
2.	24 338	4 735	19,46	22 904	4 164	18,18	16 702	3 359	20,11
3.	24 936	4 529	18,16	23 013	3 792	16,48	17 230	3 023	17,54
4.	25 595	4 370	17,07	23 444	3 647	15,56	17 738	3 221	18,16
0. – 4.	101 693	20 926	20,58	94 645	17 891	18,90	70 246	14 791	21,06
5.	26 600	4 279	16,09	22 965	3 499	15,24	17 380	3 095	17,81
6.	27 420	3 735	13,62	23 430	3 001	12,81	17 069	2 675	15,67
7.	27 339	3 220	11,78	25 225	2 675	10,60	17 273	2 148	12,44
8.	28 195	2 798	9,92	26 767	2 048	7,65	17 126	1 689	9,86
9.	25 982	1 798	6,92	25 130	1 390	5,53	18 146	1 197	6,60
5. – 9.	135 536	15 830	11,68	123 517	12 613	10,21	86 994	10 804	12,42
Spolu	237 229	36 756	15,49	218 162	30 504	13,98	157 240	25 595	16,28

N – počet žiakov

SZP – žiaci zo sociálne znevýhodneného prostredia

% – percentuálny podiel (SZP/N*100)

Z tabuľky 1.4 vyplýva, že v rámci SR sú žiaci zo SZP v základných školách percentuálne najviac zastúpení v nultom ročníku (čím vyšší ročník, tým nižšie percentuálne zastúpenie žiakov zo SZP). Tento jav sme zaznamenali vo všetkých realizovaných prieskumoch (prieskum MPC 2005, prieskum MPC ROCEPO 2007-ZŠ a prieskum MPC ROCEPO 2009-ZŠ). Významnejší pokles žiakov zo SZP je zaznamenaný v siedmom ročníku. Najnižšie percentuálne zastúpenie žiakov zo SZP je v ôsmom a deviatom ročníku základnej školy. Z uvedeného vyplýva, že časť týchto žiakov končí povinnú školskú dochádzku v nižšom ako deviatom ročníku základnej školy.

1.3 Prospech

V oblasti prospechu sme sledovali vývoj počtu žiakov opakujúcich ročník v ZŠ – prieskum MPC 2005, MPC ROCEPO 2007-ZŠ a MPC ROCEPO 2009-ZŠ vo všeobecnosti, ako aj podiel žiakov zo SZP na opakovaní ročníka (v jednotlivých ročníkoch a krajoch).

Tabuľka 1.5

Vývoj počtu žiakov opakujúcich ročník v ZŠ – prieskum MPC 2005, prieskum MPC ROCEPO 2007-ZŠ a MPC ROCEPO 2009-ZŠ

Prieskum	Žiaci spolu			Žiaci zo SZP			N %	OR %
	N	OR	% OR z N	N	OR	% OR z N		
2005	237 229	7 076	2,98	36 754	5 703	15,52	15,49	80,60
2007	218 162	6 835	3,13	30 504	4 806	15,76	13,98	70,31
2009	157 240	5 731	3,64	25 595	4 078	15,93	16,28	71,16

N – všetci žiaci

OR – žiaci opakujúci ročník

% OR z N – percentuálny podiel ($OR/N*100$)

SZP – žiaci zo sociálne znevýhodneného prostredia

N % – percentuálny podiel (Všetci žiaci zo SZP/Žiaci spolu *100)

OR % – percentuálny podiel (Žiaci zo SZP OR/Žiaci spolu OR *100)

2005 – prieskum MPC 2005

2007 – prieskum MPC ROCEPO 2007-ZŠ

2009 – prieskum MPC ROCEPO 2009-ZŠ

V prieskume MPC 2005 opakovalo ročník 2,98 % žiakov. Z celkového počtu žiakov zo SZP opakovalo ročník 15,52 %. V prieskume MPC ROCEPO 2007-ZŠ opakovalo ročník 3,13 % žiakov. Z celkového počtu žiakov zo SZP opakovalo ročník 15,76 % žiakov. V porovnaní s prieskumom MPC ROCEPO 2009-ZŠ oba ukazovatele poukazujú na narastajúce percento všetkých opakujúcich žiakov (3,64 %) i žiakov zo SZP (15,93 %). Za významné považujeme zistenie, že zo všetkých opakujúcich žiakov (15,49 %) bolo v roku 2005 až 80 % žiakov zo SZP, z počtu opakujúcich žiakov v roku 2007 (13,98 %) tvorili žiaci zo SZP 70,31 % a v roku 2009 z počtu všetkých opakujúcich žiakov (16,28) opakovalo ročník 71,16 % žiakov zo SZP.

Tabuľka 1.6

Vývoj počtu žiakov opakujúcich ročník v ZŠ – prieskum MPC 2005, prieskum MPC ROCEPO 2007-ZŠ a prieskum MPC ROCEPO 2009-ZŠ (podľa ročníkov všetci žiaci spolu)

Ročník	2005			2007			2009		
	N	OR	%	N	OR	%	N	OR	%
0.	1 499	4	0,27	1 585	0	0,00	1 388	22	1,59
1.	25 325	1 684	6,65	23 699	1 774	7,49	17 188	1 521	8,84
2.	24 338	822	3,38	22 904	695	3,03	16 702	534	3,19
3.	24 936	669	2,68	23 013	522	2,27	17 230	393	2,28
4.	25 595	722	2,82	23 444	566	2,41	17 738	400	2,25
5.	26 600	994	3,74	22 965	1 027	4,47	17 380	777	4,47
6.	27 420	794	2,90	23 430	831	3,55	17 069	726	4,25
7.	27 339	735	2,69	25 225	757	3,00	17 273	621	3,59
8.	28 195	563	2,00	26 767	574	2,14	17 126	603	3,52
9.	25 982	89	0,34	25 130	89	0,35	18 146	134	0,74
Spolu	235 730	7 076	2,98	218 162	6 835	3,13	157 240	5 731	3,64

N – všetci žiaci

OR – žiaci opakujúci ročník

% – percentuálny podiel (OR/N*100)

2005 – prieskum MPC 2005

2007 – prieskum MPC ROCEPO 2007-ZŠ

2009 – prieskum MPC ROCEPO 2009-ZŠ

Tabuľka 1.7

Vývoj počtu žiakov opakujúcich ročník v ZŠ – prieskum MPC 2005, prieskum MPC ROCEPO 2007-ZŠ a prieskum MPC ROCEPO 2009-ZŠ (podľa ročníkov žiaci zo SZP)

Ročník	2005			2007			2009		
	SZP	OR	%	SZP	OR	%	SZP	OR	%
0.	1 296	4	0,31	1 358	0	0,00	1 103	22	1,99
1.	5 994	1 481	24,71	4 930	1 434	29,09	4 085	1 233	30,18
2.	4 735	735	15,52	4 164	583	14,00	3 359	442	13,16
3.	4 529	609	13,45	3 792	396	10,44	3 023	304	10,06
4.	4 370	620	14,19	3 647	413	11,32	3 221	300	9,31
5.	4 279	782	18,28	3 499	705	20,15	3 095	585	18,90
6.	3 735	597	15,98	3 001	508	16,93	2 675	452	16,89
7.	3 220	492	15,28	2 675	463	17,31	2 148	350	16,29
8.	2 798	317	11,33	2 048	274	13,38	1 689	321	19,00
9.	1 798	66	3,67	1 390	30	2,16	1 197	69	5,76
Spolu	36 754	5 703	15,52	30 504	4 806	15,76	25 595	4 078	15,93

SZP – žiaci zo sociálne znevýhodneného prostredia

OR – žiaci opakujúci ročník

% – percentuálny podiel (OR/SZP*100)

2005 – prieskum MPC 2005

2007 – prieskum MPC ROCEPO 2007-ZŠ

2009 – prieskum MPC ROCEPO 2009-ZŠ

Celkový percentuálny podiel žiakov opakujúcich ročník aj u žiakov zo SZP je vo všetkých sledovaných prieskumoch najvyšší v prvom ročníku (žiaci zo SZP rok 2005 – 24,71 %, rok 2007 – 29,09 %, rok 2009 – 30,18 %) a má narastajúci trend. Podobná situácia je aj v piatom ročníku (žiaci zo SZP rok 2005 – 18,28 %, rok 2007 – 20,15 %, rok 2009 – 18,90 %). V roku 2009 je vyššie percento ako v piatom ročníku len v ôsmom ročníku (19,0 %).

Poradie percentuálneho zastúpenia všetkých žiakov opakujúcich ročník v ZŠ podľa prieskumu MPC 2005, MPC ROCEPO 2007-ZŠ a MPC ROCEPO 2009-ZŠ je nasledovné :

MPC 2005		MPC ROCEPO 2007-ZŠ		MPC ROCEPO 2009-ZŠ	
1. prvý ročník	6,65 %	prvý ročník	7,49 %	prvý ročník	8,84 %
2. piaty ročník	3,74 %	piaty ročník	4,47 %	piaty ročník	4,47 %
3. druhý ročník	3,38 %	šiesty ročník	3,55 %	šiesty ročník	4,25 %
4. šiesty ročník	2,90 %	druhý ročník	3,03 %	siedmy ročník	3,59 %
5. štvrtý ročník	2,82 %	siedmy ročník	3,00 %	ôsmy ročník	3,52 %
6. siedmy ročník	2,69 %	štvrtý ročník	2,41 %	druhý ročník	3,19 %
7. tretí ročník	2,28 %	tretí ročník	2,27 %	tretí ročník	2,28 %
8. ôsmy ročník	2,00 %	ôsmy ročník	2,14 %	štvrtý ročník	2,25 %
9. deviaty ročník	0,34 %	deviaty ročník	0,35 %	nultý ročník	1,59 %
10. nultý ročník	0,27 %	nultý ročník	0,00 %	deviaty ročník	0,74 %

Z poradia percentuálneho zastúpenia všetkých žiakov opakujúcich ročník v ZŠ v porovnávaných prieskumoch vyplýva, že najvyššie percento sme zaznamenali v prvom, piatom (2005, 2007, 2009) a šiestom ročníku (2007, 2009). V roku 2009 sa k nim zaradili siedmy a ôsmy ročník.

Poradie percentuálneho zastúpenia žiakov zo SZP opakujúcich ročník v ZŠ podľa prieskumu MPC 2005, MPC ROCEPO 2007-ZŠ a MPC ROCEPO 2009-ZŠ :

MPC 2005		MPC ROCEPO 2007-ZŠ		MPC ROCEPO 2009-ZŠ	
1. prvý ročník	24,71 %	prvý ročník	29,09 %	prvý ročník	30,18 %
2. piaty ročník	18,28 %	piaty ročník	20,15 %	ôsmy ročník	19,00 %
3. šiesty ročník	15,98 %	siedmy ročník	17,31 %	piaty ročník	18,90 %
4. druhý ročník	15,52 %	šiesty ročník	16,93 %	šiesty ročník	16,89 %
5. siedmy ročník	15,28 %	druhý ročník	14,00 %	siedmy ročník	16,29 %
6. štvrtý ročník	14,19 %	ôsmy ročník	13,38 %	druhý ročník	13,16 %
7. tretí ročník	13,45 %	štvrtý ročník	11,32 %	tretí ročník	10,06 %
8. ôsmy ročník	11,33 %	tretí ročník	10,44 %	štvrtý ročník	9,31 %
9. deviaty ročník	3,67 %	deviaty ročník	2,16 %	deviaty ročník	5,76 %
10. nultý ročník	0,31 %	nultý ročník	0,00 %	nultý ročník	1,99 %

Tabuľka 1.8

Vývoj počtu žiakov opakujúcich ročník v ZŠ – prieskum MPC 2005, prieskum MPC ROCEPO 2007-ZŠ a prieskum MPC ROCEPO 2009-ZŠ (podľa krajov)

Kraj	2005				2007				2009			
	OR	%	SZP	%	OR	%	SZP	%	OR	%	SZP	%
Banskobystrický	827	11,69	640	11,23	596	8,72	437	9,09	790	13,78	586	14,37
Bratislavský	56	0,79	8	0,14	128	1,87	41	0,85	91	1,59	14	0,34
Košický	2 845	40,21	2 528	44,34	2 821	41,27	1 986	41,32	2 442	42,61	1 936	47,47
Nitriansky	570	8,06	378	6,63	424	6,2	250	5,2	396	6,91	215	5,27
Prešovský	2 210	31,23	1 893	33,2	1 988	29,09	1 698	35,33	1 474	25,72	1 138	27,91
Trenčiansky	148	2,09	45	0,79	185	2,71	73	1,52	128	2,23	35	0,86
Trnavský	251	3,55	129	2,26	446	6,53	220	4,58	231	4,03	71	1,74
Žilinský	169	2,39	80	1,4	247	3,61	101	2,1	179	3,12	83	2,04
SR	7 076	2,98	5 701	15,51	6 835	3,13	4 806	15,76	5 731	3,64	4 078	15,93

OR – opakujúci žiaci

SZP – opakujúci žiaci zo sociálne znevýhodneného prostredia

SR – Slovenská republika

% – percentuálny podiel v rámci SR

2005 – prieskum MPC 2005

2007 – prieskum MPC ROCEPO 2007-ZŠ

2009 – prieskum MPC ROCEPO 2009-ZŠ

Z tabuľky vyplýva, že najviac žiakov opakujúcich ročník podľa prieskumov MPC 2005, MPC ROCEPO 2007-ZŠ a MPC ROCEPO 2009-ZŠ bolo v každom sledovanom období v Košickom kraji, Prešovskom kraji a Banskobystrickom kraji. Priaznivejšia situácia bola v Bratislavskom, Trenčianskom a Žilinskom kraji. V prieskume v roku 2009 najviac žiakov zo SZP opakovalo ročník v Bratislavskom kraji. V Prešovskom kraji došlo k poklesu žiakov opakujúcich ročník.

Poradie krajov s najvyšším percentuálnym podielom žiakov z celkového počtu žiakov opakujúcich ročník v ZŠ – prieskum MPC 2005, prieskum MPC ROCEPO 2007-ZŠ a prieskum MPC ROCEPO 2009-ZŠ:

MPC 2005		MPC ROCEPO 2007-ZŠ		MPC ROCEPO 2009-ZŠ	
1. Košický kraj	40,21 %	Košický kraj	41,27 %	Košický kraj	6,81 %
2. Prešovský kraj	31,23 %	Prešovský kraj	29,09 %	Prešovský kraj	4,73 %
3. Banskobystrický kraj	11,69 %	Banskobystrický kraj	8,72 %	Banskobystrický kraj	3,49 %

Poradie krajov s najvyšším percentuálnym podielom žiakov zo SZP opakujúcich ročník v ZŠ – prieskum MPC 2005, prieskum MPC ROCEPO 2007-ZŠ a prieskum MPC ROCEPO 2009-ZŠ :

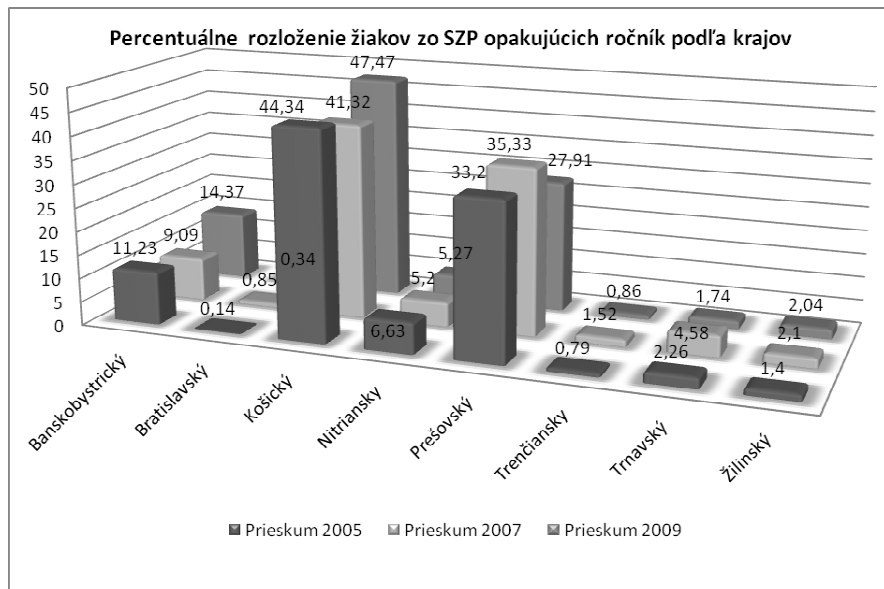
MPC 2005		MPC ROCEPO 2007-ZŠ		MPC ROCEPO 2009-ZŠ	
1. Košický kraj	44,34 %	Košický kraj	41,32 %	Bratislavský kraj	18,60 %
2. Prešovský kraj	33,20 %	Prešovský kraj	35,33 %	Košický kraj	18,10 %
3. Banskobystrický kraj	11,23 %	Banskobystrický kraj	9,09 %	Banskobystrický kraj	17,82 %

Poradie krajov podľa počtu žiakov z celkového počtu žiakov zo SZP opakujúcich ročník v ZŠ – prieskum MPC 2005, prieskum MPC ROCEPO 2007-ZŠ a prieskum MPC ROCEPO 2009-ZŠ :

MPC 2005		MPC ROCEPO 2007-ZŠ		MPC ROCEPO 2009-ZŠ	
1. Košický kraj	2 528	Košický kraj	1 986	Košický kraj	1 936
2. Prešovský kraj	1 893	Prešovský kraj	1 698	Prešovský kraj	1 138
3. Banskobystrický kraj	640	Banskobystrický kraj	437	Banskobystrický kraj	586

Graf 3

Percentuálne rozloženie žiakov zo SZP opakujúcich ročník podľa krajov



Tabuľka 1.9

Vývoj počtu žiakov opakujúcich ročník v ZŠ – prieskum MPC 2005, prieskum MPC ROCEPO 2007-ZŠ a prieskum MPC ROCEPO 2009-ZŠ (podľa jednotlivých stupňov ZŠ)

Stupeň	2005			2007			2009		
	N	SZP	%	N	SZP	%	N	SZP	%
1.	3 901	3 449	88,41	3 557	2 826	79,45	2 870	2 301	80,17
2.	3 175	2 254	70,99	3 278	1 980	60,40	2 861	1 777	62,11
Spolu	7 076	5 703	80,60	6 835	4 806	70,31	5 731	4 078	71,16

N – všetci opakujúci žiaci

SZP – opakujúci žiaci zo sociálne znevýhodneného prostredia

% – percentuálny podiel žiakov zo sociálne znevýhodneného prostredia

2005 – prieskum MPC 2005

2007 – prieskum MPC ROCEPO 2007-ZŠ

2009 – prieskum MPC ROCEPO 2009-ZŠ

Z tabuľky vyplýva, že percentuálny podiel žiakov zo sociálne znevýhodneného prostredia je v 0. - 4. ročníku ZŠ v každom sledovanom období výrazne vyšší ako v 5. - 9. ročníku ZŠ. Oproti sledovanému obdobiu v roku 2005 je počet opakujúcich žiakov v roku 2007 výrazne nižší, ale v sledovanom období 2009 dochádza opäť k miernemu nárastu opakujúcich žiakov na oboch stupňoch ZŠ.

1. 4 Dochádzka

V oblasti dochádzky sme v prieskumoch (prieskum MPC 2005, prieskum MPC ROCEPO 2007-ZŠ a prieskum MPC ROCEPO 2009-ZŠ) sledovali vývoj počtu vymeškaných vyučovacích hodín a vymeškaných neospravedlnených vyučovacích hodín v jednotlivých ročníkoch ZŠ a krajoch SR všetkými žiakmi, ako aj žiakmi zo SZP.

Tabuľka 1.10

Vývoj počtu vymeškaných vyučovacích hodín a vymeškaných neospravedlnených vyučovacích hodín – prieskum MPC 2005, prieskum MPC ROCEPO 2007-ZŠ a prieskum MPC ROCEPO 2009-ZŠ

Prieskum	Vymeškané hodiny			Neospravedlnené hodiny		
	N	SZP	%	N	SZP	%
2005	19 497 790	4 582 492	23,50	1 448 986	1 010 690	69,75
2007	19 565 897	4 597 192	23,50	1 476 516	1 063 164	72,00
2009	15 209 730	4 082 122	26,84	1 303 650	875 213	67,14

N – všetci žiaci

SZP – žiaci zo sociálne znevýhodneného prostredia

% – percentuálny podiel (SZP/N*100)

2005 – prieskum MPC 2005 (realizovaný za školský rok 2004/2005)

2007 – prieskum MPC ROCEPO 2007-ZŠ (realizovaný za školský rok 2006/2007)

2009 – prieskum MPC ROCEPO 2009-ZŠ (realizovaný za školský rok 2008/2009)

Žiaci zo SZP sa na počte vymeškaných vyučovacích hodín podieľajú v prieskumoch MPC 2005 a MPC ROCEPO 2007-ZŠ rovnakým percentuálnym podielom 23,50 %. V prieskume MPC ROCEPO 2009-ZŠ sa zvýšil podiel žiakov zo SZP na počet vymeškaných vyučovacích hodín na 26,84 %.

Podiel žiakov zo SZP na počte vymeškaných neospravedlnených hodín sa v prieskume MPC ROCEPO 2009-ZŠ oproti predchádzajúcim dvom prieskumom znížil o 2,61 % oproti prieskumu MPC 2005 a o 4,86 % oproti prieskumu MPC ROCEPO 2007-ZŠ.

Tabuľka 1.11

Vývoj počtu vymeškaných vyučovacích hodín a vymeškaných neospravedlnených vyučovacích hodín – prieskum MPC 2005, prieskum MPC ROCEPO 2007-ZŠ a prieskum MPC ROCEPO 2009-ZŠ (na jedného žiaka)

Prieskum	Vymeškané hodiny		Neospravedlnené hodiny	
	N	SZP	N	SZP
2005	82,19	124,67	6,11	27,50
2007	89,69	150,71	6,77	34,85
2009	96,73	159,49	8,29	34,19

- N – všetci žiaci
 SZP – žiaci zo sociálne znevýhodneného prostredia
 2005 – prieskum MPC 2005
 2007 – prieskum MPC ROCEPO 2007-ZŠ
 2009 – prieskum MPC ROCEPO 2009-ZŠ

Počet vymeškaných hodín (aj neospravedlnených) na jedného žiaka v každom sledovanom roku rastie. Jediným ukazovateľom, ktorý pravidelne nerastie, je počet neospravedlnených hodín na jedného žiaka zo SZP.

Tabuľka 1.12

Vývoj počtu vymeškaných vyučovacích hodín – prieskum MPC 2005, prieskum MPC ROCEPO 2007-ZŠ a prieskum MPC ROCEPO 2009-ZŠ (podľa ročníkov)

Ročník	2005			2007			2009		
	N	SZP	%	N	SZP	%	N	SZP	%
0.	171 385	147 812	85,99	190 807	156 229	81,88	174 347	143 053	82,05
1.	1 840 812	604 380	32,83	1 751 439	578 666	33,04	1 403 383	535 361	38,15
2.	1 573 906	429 221	27,27	1 640 629	482 179	29,39	1 258 387	412 950	32,82
3.	1 730 944	453 449	26,20	1 710 772	466 360	27,26	1 384 094	407 490	29,44
4.	1 814 699	452 436	24,93	1 853 432	496 926	26,81	1 500 031	450 235	30,02
5.	2 214 904	615 025	27,77	2 152 984	643 458	29,89	1 756 145	552 369	31,45
6.	2 445 105	576 649	23,58	2 263 216	585 834	25,89	1 787 728	505 665	28,29
7.	2 463 771	531 766	21,58	2 524 424	526 507	20,86	1 851 357	455 847	24,62
8.	2 542 180	459 648	18,08	2 644 075	404 499	15,30	1 876 755	371 274	19,78
9.	2 699 883	312 106	11,56	2 834 119	256 534	9,05	2 217 503	247 925	11,18
Spolu	19 497 790	4 582 492	23,50	19 565 897	4 597 192	23,50	15 209 730	4 082 122	26,84

- N – všetci žiaci
 SZP – žiaci zo sociálne znevýhodneného prostredia
 % – percentuálny podiel (SZP/N*100)
 2005 – prieskum MPC 2005

- 2007 – prieskum MPC ROCEPO 2007-ZŠ
 2009 – prieskum MPC ROCEPO 2009-ZŠ

Medzi prieskumami MPC 2005, MPC ROCEPO 2007-ZŠ a prieskumom MPC ROCEPO 2009-ZŠ konštatujeme rozdiel percentuálneho podielu žiakov zo SZP na počte vymeškaných vyučovacích hodín podľa jednotlivých ročníkov v nasledujúcich ukazovateľoch:

- vyšší podiel žiakov zo SZP na počte vymeškaných vyučovacích hodín v každom ročníku ZŠ,
- presun najvyššieho počtu vymeškaných vyučovacích hodín do prvých troch ročníkov (nultý, prvý a druhý ročník).

Tabuľka 1.13

Vývoj počtu vymeškaných vyučovacích hodín – prieskum MPC 2005, prieskum MPC ROCEPO 2007-ZŠ a prieskum MPC ROCEPO 2009-ZŠ (podľa krajov)

Kraj	2005			2007			2009		
	N	SZP	%	N	SZP	%	N	SZP	%
Banskobystr.	2 032 365	567 836	27,94	1 822 958	453 026	24,85	1 620 223	486 003	30,00
Bratislavský	493 611	15 614	3,16	775 198	23 413	3,02	650 358	10 504	1,62
Košický	5 833 253	1 928 001	33,05	5 226 107	1 738 190	33,26	4 371 227	1 901 210	43,49
Nitriansky	2 326 772	359 340	15,44	2 187 171	276 271	12,63	1 768 002	292 282	16,53
Prešovský	5 148 575	1 493 410	29,01	5 198 512	1 755 874	33,78	4 034 687	1 213 491	30,08
Trenčiansky	1 065 852	43 040	4,04	1 358 535	74 065	5,45	784 571	29 010	3,70
Trnavský	1 236 665	100 697	8,14	1 492 129	175 774	11,78	783 718	75 389	9,62
Žilinský	1 360 697	74 554	5,48	1 505 287	100 579	6,68	1 196 944	74 233	6,20
SR	19 497 790	4 582 492	23,50	19 565 897	4 597 192	23,50	15 209 730	4 082 122	26,84

- N – celkový počet vymeškaných vyučovacích hodín
 SZP – počet vymeškaných vyučovacích hodín žiakmi zo sociálne znevýhodneného prostredia
 % – percentuálny podiel (SZP/N*100)
 SR – Slovenská republika
 2005 – prieskum MPC 2005
 2007 – prieskum MPC ROCEPO 2007-ZŠ
 2009 – prieskum MPC ROCEPO 2009-ZŠ

Podľa tabuľky 1.13 najvyšší počet vymeškaných vyučovacích hodín žiakmi zo sociálne znevýhodneného prostredia (podľa prieskumov MPC 2005, MPC ROCEPO 2007-ZŠ MPC a MPC ROCEPO 2009-ZŠ) sme zaznamenali v Košickom kraji, Prešovskom kraji a Banskobystrickom kraji. Uvádzame poradie percentuálneho zastúpenia prvých troch krajov s najvyšším počtom vymeškaných vyučovacích hodín žiakmi zo sociálne znevýhodneného prostredia:

MPC 2005

1. Košický kraj 33,05 %
2. Prešovský kraj 29,01 %
3. Banskobystrický kraj 27,94 %

MPC ROCEPO 2007-ZŠ

- Prešovský kraj 33,78 %
- Košický kraj 33,26 %
- Banskobystrický kraj 24,85 %

MPC ROCEPO 2009-ZŠ

- Košický kraj 43,49 %
- Prešovský kraj 30,08 %
- Banskobystrický kraj 30,00 %

Tabuľka 1.14

Vývoj počtu vymeškaných vyučovacích hodín na jedného žiaka – prieskum MPC 2005, prieskum MPC ROCEPO 2007-ZŠ a prieskum MPC ROCEPO 2009-ZŠ (podľa krajov)

Kraj	2005		2007		2009	
	N	SZP	N	SZP	N	SZP
Banskobystrický	85,70	125,29	97,92	147,66	97,09	147,77
Bratislavský	79,12	112,33	82,56	139,36	91,42	140,05
Košický	98,82	131,31	106,78	157,59	121,97	177,78
Nitriansky	81,11	141,19	88,82	168,66	91,81	185,34
Prešovský	79,99	120,97	87,36	142,99	95,48	142,83
Trenčiansky	60,29	89,85	71,41	122,42	69,52	102,15
Trnavský	72,66	83,01	82,89	169,01	85,76	147,53
Žilinský	66,39	90,92	75,04	149,01	76,42	110,96
SR	82,19	124,67	89,69	150,71	96,73	159,49

N – všetci žiaci

SZP – žiaci zo sociálne znevýhodneného prostredia

2005 – prieskum MPC 2005

2007 – prieskum MPC ROCEPO 2007-ZŠ

2009 – prieskum MPC ROCEPO 2009-ZŠ

Počet vymeškaných hodín na jedného žiaka vo všetkých sledovaných rokoch je nad celoslovenským priemerom v Košickom kraji. V každom prieskume je nad celoslovenským priemerom aj počet vymeškaných hodín u všetkých žiakov v Banskobystrickom kraji. U žiakov zo SZP sú vo všetkých prieskumoch nad celoslovenským priemerom školy z Nitrianskeho kraja.

Tabuľka 1.15

Vývoj počtu vymeškaných neospravedlnených vyučovacích hodín – prieskum MPC 2005, prieskum MPC ROCEPO 2007-ZŠ a prieskum MPC ROCEPO 2009-ZŠ (podľa ročníkov)

Ročník	2005			2007			2009		
	N	SZP	%	N	SZP	%	N	SZP	%
0.	29 486	26 044	88,33	32 853	27 986	85,19	28 561	24 964	87,41
1.	152 252	112 428	73,84	158 610	121 716	76,74	161 442	112 595	69,74
2.	94 147	72 206	76,69	113 452	88 880	78,34	106 631	78 015	73,16
3.	120 993	95 544	78,97	105 318	77 179	73,28	104 420	78 116	74,71
4.	123 669	91 775	74,21	131 305	104 859	79,86	125 997	89 196	70,79
5.	270 692	191 576	70,77	256 102	205 202	80,13	201 259	147 966	73,52
6.	212 158	149 608	70,52	220 733	160 503	72,71	184 056	114 833	62,39
7.	191 829	124 659	64,98	196 062	133 685	68,19	170 436	106 247	62,34
8.	155 255	92 929	59,86	159 299	94 950	59,60	133 207	81 028	60,83
9.	98 505	53 921	54,74	93 782	48 204	51,40	87 641	42 253	48,21
Spolu	1 448 986	1 010 690	69,75	1 476 516	1 063 164	72,00	1 303 650	875 213	67,14

- N – všetci žiaci
- SZP – žiaci zo sociálne znevýhodneného prostredia
- % – percentuálny podiel (SZP/N*100)
- 2005 – prieskum MPC 2005
- 2007 – prieskum MPC ROCEPO 2007-ZŠ
- 2009 – prieskum MPC ROCEPO 2009-ZŠ

Pri porovnaní poradia percentuálneho podielu žiakov zo SZP na počte vymeškaných neospravedlnených vyučovacích hodín podľa jednotlivých ročníkov je medzi prieskumami MPC 2005, MPC ROCEPO 2007-ZŠ a MPC ROCEPO 2009-ZŠ rozdiel v zastúpení ročníkov. V prieskume MPC 2005 je najvyšší počet vymeškaných neospravedlnených vyučovacích hodín v nultom, treťom a druhom ročníku, v prieskume MPC ROCEPO 2007-ZŠ v nultom, piatom a štvrtom ročníku ZŠ a v prieskume MPC ROCEPO 2009-ZŠ v nultom, treťom a piatom ročníku.

Tabuľka 1.16

Vývoj počtu vymeškaných neospravedlnených vyučovacích hodín – prieskum MPC 2005, prieskum MPC ROCEPO 2007-ZŠ a prieskum MPC ROCEPO 2009-ZŠ (podľa krajov)

Kraj	2005			2007			2009		
	N	SZP	%	N	SZP	%	N	SZP	%
Banskobystr.	161 589	113 894	70,48	127 525	90 173	70,71	129 707	94 540	72,89
Bratislavský	9 748	1 715	17,59	17 278	5 412	31,32	25 700	2 246	8,74
Košický	748 327	506 031	67,62	727 314	525 619	72,27	758 396	542 100	71,48
Nitriansky	106 533	73 251	68,76	106 198	64 175	60,43	108 167	60 490	55,92
Prešovský	359 595	288 969	80,36	400 950	326 776	81,50	224 876	153 189	68,12
Trenčiansky	10 099	3 479	34,45	16 792	5 897	35,12	10 778	4 567	42,37
Trnavský	34 595	15 731	45,47	56 727	33 292	58,69	29 181	12 486	42,79
Žilinský	18 500	7 620	41,19	23 732	11 820	49,81	16 845	5 595	33,21
SR	1 448 986	1 010 690	69,75	1 476 516	1 063 164	72,00	1 303 650	875 213	67,14

- N – celkový počet vymeškaných vyučovacích hodín
- SZP – počet vymeškaných vyučovacích hodín žiakmi zo sociálne znevýhodneného prostredia
- % – percentuálny podiel (SZP/N*100)
- SR – Slovenská republika
- 2005 – prieskum MPC 2005
- 2007 – prieskum MPC ROCEPO 2007-ZŠ
- 2009 – prieskum MPC ROCEPO 2009-ZŠ

Uvádzame poradie percentuálneho zastúpenia prvých troch krajov s najvyšším počtom vymeškaných neospravedlnených vyučovacích hodín žiakmi zo sociálne znevýhodneného prostredia (pozri tabuľku 1.16):

MPC 2005

1. Prešovský kraj 80,36 %
2. Banskobystrický kraj 70,48 %
3. Nitriansky kraj 68,76 %

MPC ROCEPO 2007-ZŠ

1. Prešovský kraj 81,50 %
2. Košický kraj 72,27 %
3. Banskobystrický kraj 70,71 %

MPC ROCEPO 2009-ZŠ

1. Banskobystrický kraj 72,89 %
2. Košický kraj 71,48 %
3. Prešovský kraj 68,12 %

Tabuľka 1.17

Vývoj počtu vymeškaných neospravedlnených vyučovacích hodín na jedného žiaka – prieskum MPC 2005, prieskum MPC ROCEPO 2007-ZŠ a prieskum MPC ROCEPO 2009-ZŠ (podľa krajov)

Kraj	2005		2007		2009	
	N	SZP	N	SZP	N	SZP
Banskobystrický	6,81	25,13	6,85	29,39	7,77	28,74
Bratislavský	1,56	12,34	1,84	32,21	3,61	29,95
Košický	12,68	34,46	14,86	47,65	21,16	50,69
Nitriansky	3,71	28,78	4,31	39,18	5,62	38,36
Prešovský	5,59	23,41	6,74	26,61	5,32	18,03
Trenčiansky	0,57	7,26	0,88	9,75	0,96	16,08
Trnavský	2,03	12,97	3,15	32,01	3,19	24,43
Žilinský	0,90	9,29	1,18	17,51	1,08	8,36
SR	6,11	27,50	6,77	34,85	8,29	34,19

N – všetci žiaci

SZP – žiaci zo sociálne znevýhodneného prostredia

2005 – prieskum MPC 2005

2007 – prieskum MPC ROCEPO 2007-ZŠ

2009 – prieskum MPC ROCEPO 2009-ZŠ

Žiaci zo SZP v Košickom kraji a Nitrianskom kraji mali vo všetkých prieskumoch vyšší počet vymeškaných neospravedlnených vyučovacích hodín na jedného žiaka ako bol celoslovenský priemer.

1.5 Správanie

Tabuľka 1.18

Vývoj počtu výchovných opatrení – prieskum MPC 2005, prieskum MPC ROCEPO 2007-ZŠ a prieskum MPC ROCEPO 2009-ZŠ

Výchovné opatrenia	2005			2007			2009		
	N	SZP	%	N	SZP	%	N	SZP	%
Positívne	49 758	3 961	7,96	49 414	3 470	7,02	47 044	6 103	12,97
Negatívne	23 024	10 619	46,12	25 811	10 749	41,65	30 776	12 231	39,74

N – všetci žiaci

SZP – žiaci zo sociálne znevýhodneného prostredia

% – percentuálny podiel (SZP/N*100)

2005 – prieskum MPC 2005

2007 – prieskum MPC ROCEPO 2007-ZŠ

2009 – prieskum MPC ROCEPO 2009-ZŠ

V prieskume MPC ROCEPO 2009-ZŠ sme v porovnaní s prieskumom MPC 2005 a prieskumom MPC ROCEPO 2007-ZŠ zaznamenali zníženie celkového počtu pozitívnych výchovných opatrení a zvýšenie celkového počtu negatívnych výchovných opatrení. Naopak, u žiakov zo SZP sa v prieskume MPC ROCEPO 2009-ZŠ oproti prieskumu MPC 2005 a prieskumu MPC ROCEPO 2007-ZŠ počet pozitívnych výchovných opatrení zvýšil a počet negatívnych výchovných opatrení znížil.

Tabuľka 1.19

Vývoj počtu žiakov, na ktorých pripadá jedno výchovné opatrenie – prieskum MPC 2005, prieskum MPC ROCEPO 2007-ZŠ a prieskum MPC ROCEPO 2009-ZŠ

Výchovné opatrenia	2005		2007		2009	
	N	SZP	N	SZP	N	SZP
Pozitívne	4,77	9,28	4,41	8,79	3,34	4,19
Negatívne	10,30	3,46	8,45	2,84	5,11	2,09

N – všetci žiaci

SZP – žiaci zo sociálne znevýhodneného prostredia

2005 – prieskum MPC 2005

2007 – prieskum MPC ROCEPO 2007-ZŠ

2009 – prieskum MPC ROCEPO 2009-ZŠ

Pri udeľovaní pozitívnych výchovných opatrení je možné sledovať pozitívny vývoj, t. j. kým v roku 2005 bolo udelené pozitívne opatrenie takmer každému piatemu žiakovi (4,77), v roku 2009 už skoro každému tretiemu žiakovi (3,34).

Rovnaký vývoj možno sledovať aj u žiakov zo SZP:

- v roku 2005 bolo pozitívne výchovné opatrenie udelené každému deviatemu žiakovi zo SZP (9,28),
- v roku 2009 skoro každému štvrtému žiakovi (4,19).

Z výsledkov prieskumov vyplýva, že rastie aj počet žiakov, ktorým bolo udelené negatívne výchovné opatrenie. Kým v roku 2005 bolo negatívne výchovné opatrenie udelené každému desiatemu žiakovi (10,30), v roku 2009 už takmer každému piatemu žiakovi (5,11). V sledovaní žiakov zo SZP sme zaznamenali znepokojujúci fakt, že v roku 2009 bolo negatívne výchovné opatrenie udelené takmer každému druhému žiakovi.

Tabuľka 1.20

Vývoj počtu pozitívnych výchovných opatrení v 0. – 4. ročníku ZŠ podľa krajov – prieskum MPC 2005, prieskum MPC ROCEPO 2007-ZŠ a prieskum MPC ROCEPO 2009-ZŠ

Kraj	ročník 0. – 4.								
	2005			2007			2009		
	N	SZP	%	N	SZP	%	N	SZP	%
Banskobystrický	2 464	349	14,16	2 503	177	7,07	2 266	244	10,77
Bratislavský	762	18	2,36	1 569	17	1,08	1 272	7	0,55
Košický	7 850	947	12,06	4 531	750	16,55	5 769	2 030	35,19
Nitriansky	3 533	267	7,56	2 832	207	7,31	2 719	249	9,16
Prešovský	4 055	638	15,73	5 824	643	11,04	5 300	1 338	25,25
Trenčiansky	1 465	39	2,66	2 414	47	1,95	1 869	39	2,09
Trnavský	1 391	51	3,67	1 564	65	4,15	1 668	125	7,49
Žilinský	2 990	100	3,34	2 983	91	3,05	2 810	69	2,46
SR	24 510	2 409	9,83	24 220	1 997	8,24	23 673	4 101	17,32

N – všetci žiaci

SZP – žiaci zo sociálne znevýhodneného prostredia

- % – percentuálny podiel (SZP/N*100)
- SR – Slovenská republika
- 2005 – prieskum MPC 2005
- 2007 – prieskum MPC ROCEPO 2007-ZŠ
- 2009 – prieskum MPC ROCEPO 2009-ZŠ

V prieskume MPC ROCEPO 2009-ZŠ sme v porovnaní s prieskumom MPC 2005 a prieskumom MPC ROCEPO 2007-ZŠ zaznamenali výrazný nárast pozitívnych výchovných opatrení u žiakov zo SZP v 0. – 4. ročníku v Košickom kraji a Prešovskom kraji.

Tabuľka 1.21

Vývoj počtu pozitívnych výchovných opatrení v 5. – 9. ročníku ZŠ podľa krajov – prieskum MPC 2005, prieskum MPC ROCEPO 2007-ZŠ a prieskum MPC ROCEPO 2009-ZŠ

Kraj	ročník 5. – 9.								
	2005			2007			2009		
	N	SZP	%	N	SZP	%	N	SZP	%
Banskobystrický	2 720	198	7,28	2 862	106	3,70	2 347	192	8,18
Bratislavský	643	5	0,78	1 660	13	0,78	1 118	8	0,72
Košický	7 133	543	7,61	5 237	461	8,80	5 182	1 041	20,09
Nitriansky	2 999	174	5,80	2 984	208	6,97	2 957	142	4,80
Prešovský	5 379	458	8,51	5 309	368	6,93	4 915	467	9,50
Trenčiansky	1 863	26	1,40	2 577	158	6,13	2 051	21	1,02
Trnavský	1 637	57	3,48	1 667	69	4,14	1 795	82	4,59
Žilinský	2 874	91	3,17	3 004	90	2,99	3 006	49	1,63
SR	25 248	1 552	6,15	25 194	1 473	5,84	23 371	2002	8,57

- N – všetci žiaci
- SZP – žiaci zo sociálne znevýhodneného prostredia
- % – percentuálny podiel (SZP/N*100)
- SR – Slovenská republika
- 2005 – prieskum MPC 2005
- 2007 – prieskum MPC ROCEPO 2007-ZŠ
- 2009 – prieskum MPC ROCEPO 2009-ZŠ

V porovnaní prieskumov MPC 2005, MPC ROCEPO 2007-ZŠ a MPC ROCEPO 2009-ZŠ sme u žiakov zo SZP v 5. – 9. ročníku nezaznamenali v počte pozitívnych výchovných opatrení okrem Košického kraja výraznejšie zmeny.

Tabuľka 1.22

Vývoj počtu pozitívnych výchovných opatrení podľa krajov – prieskum MPC 2005, prieskum MPC ROCEPO 2007-ZŠ a prieskum MPC ROCEPO 2009-ZŠ

Kraj	Spolu								
	2005			2007			2009		
	N	SZP	%	N	SZP	%	N	SZP	%
Banskobystrický	5 184	547	10,55	5 365	283	5,27	4 613	436	9,45
Bratislavský	1 405	23	1,64	3 123	30	0,96	2 390	15	0,63
Košický	14 983	1 490	9,94	9 768	1 211	12,40	10 951	3 071	28,04
Nitriansky	6 532	441	6,75	5 816	415	7,14	5 676	391	6,89
Prešovský	9 434	1 096	11,62	11 133	1 011	9,08	10 215	1 805	17,67
Trenčiansky	3 328	65	1,95	4 991	205	4,11	3 920	60	1,53
Trnavský	3 028	108	3,57	3 231	134	4,15	3 463	207	5,98
Žilinský	5 864	191	3,26	5 987	181	3,02	5 816	118	2,03
SR	49 758	3 961	7,96	49 414	3 470	7,02	47 044	6 103	12,97

- N – všetci žiaci
 SZP – žiaci zo sociálne znevýhodneného prostredia
 % – percentuálny podiel (SZP/N*100)
 SR – Slovenská republika
 2005 – prieskum MPC 2005
 2007 – prieskum MPC ROCEPO 2007-ZŠ
 2009 – prieskum MPC ROCEPO 2009-ZŠ

Podľa tabuľky 1.22 sa počet pozitívnych výchovných opatrení u žiakov zo SZP (v porovnaní prieskumov MPC 2005, MPC ROCEPO 2007-ZŠ a MPC ROCEPO 2009-ZŠ) zvýšil v Košickom kraji a Prešovskom kraji (prieskum MPC ROCEPO 2009-ZŠ). Uvádzame poradie prvých troch krajov s najvyšším percentom pozitívnych výchovných opatrení žiakom zo SZP:

MPC 2005

1. Prešovský kraj 11,62 %
2. Banskobystrický kraj 10,55 %
3. Košický kraj 9,94 %

MPC ROCEPO 2007-ZŠ

1. Košický kraj 12,40 %
2. Prešovský kraj 9,08 %
3. Nitriansky kraj 7,14 %

MPC ROCEPO 2009-ZŠ

1. Košický kraj 28,04 %
2. Prešovský kraj 17,67 %
3. Banskobystrický kraj 9,45 %

Tabuľka 1.23

Vývoj počtu negatívnych výchovných opatrení v ročníkoch 0. – 4. ZŠ podľa krajov – prieskum MPC 2005, prieskum MPC ROCEPO 2007-ZŠ a prieskum MPC ROCEPO 2009-ZŠ

Kraj	ročník 0. – 4.								
	2005			2007			2009		
	N	SZP	%	N	SZP	%	N	SZP	%
Banskobystrický	586	321	54,78	593	300	50,59	415	239	57,59
Bratislavský	63	19	30,16	160	20	12,50	180	9	5,00
Košický	2 469	2 008	81,33	2 083	1 665	79,93	2 923	2 392	81,83
Nitriansky	513	334	65,11	459	270	58,82	994	599	60,26
Prešovský	885	645	72,88	1 350	1 134	84,00	1 939	1 463	75,45
Trenčiansky	150	14	9,33	359	52	14,48	344	72	20,93
Trnavský	141	46	32,62	289	102	35,29	386	95	24,61
Žilinský	197	35	17,77	305	61	20,00	383	66	17,23
SR	5 004	3 422	68,39	5 598	3 604	64,38	7 564	4 935	65,24

- N – všetci žiaci
- SZP – žiaci zo sociálne znevýhodneného prostredia
- % – percentuálny podiel (SZP/N*100)
- SR – Slovenská republika
- 2005 – prieskum MPC 2005
- 2007 – prieskum MPC ROCEPO 2007-ZŠ
- 2009 – prieskum MPC ROCEPO 2009-ZŠ

V porovnaní prieskumov MPC 2005, MPC ROCEPO 2007-ZŠ a MPC ROCEPO 2009-ZŠ sa počet negatívnych výchovných opatrení v ročníkoch 0. – 4. ZŠ výrazne nezmenil. Výnimkou je zvýšený počet negatívnych výchovných opatrení v Trenčianskom kraji (zo 14,48 % v prieskume MPC ROCEPO 2007-ZŠ na 20,93 % v prieskume MPC ROCEPO 2009-ZŠ).

Tabuľka 1.24

Vývoj počtu negatívnych výchovných opatrení v ročníkoch 5. – 9. ZŠ podľa krajov – prieskum MPC 2005, prieskum MPC ROCEPO 2007-ZŠ a prieskum MPC ROCEPO 2009-ZŠ

Kraj	ročník 5. – 9.								
	2005			2007			2009		
	N	SZP	%	N	SZP	%	N	SZP	%
Banskobystrický	2 395	886	36,99	1 935	604	31,21	2 081	494	23,74
Bratislavský	402	31	7,71	927	34	3,67	1 040	18	1,73
Košický	5 229	2 744	52,48	4 285	2 123	49,54	6 389	3273	51,23
Nitriansky	1 740	481	27,64	2 454	565	23,02	3 172	842	26,54
Prešovský	4 503	2 671	59,32	5 226	3 292	62,99	4 814	2209	45,89
Trenčiansky	1 112	86	7,73	1 766	106	6,00	1 646	86	5,22
Trnavský	991	187	18,87	1 533	280	18,26	1 796	224	12,47
Žilinský	1 648	111	6,74	2 087	141	6,76	2 274	150	6,60
SR	18 020	7 197	39,94	20 213	7 145	35,35	23 212	7 296	31,43

N – všetci žiaci

SZP – žiaci zo sociálne znevýhodneného prostredia

% – percentuálny podiel (SZP/N*100)

SR – Slovenská republika

2005 – prieskum MPC 2005

2007 – prieskum MPC ROCEPO 2007-ZŠ

2009 – prieskum MPC ROCEPO 2009-ZŠ

V porovnaní prieskumov MPC 2005, MPC ROCEPO 2007-ZŠ a MPC ROCEPO 2009-ZŠ sa počet negatívnych výchovných opatrení v ročníkoch 5. – 9. ZŠ výrazne nezmenil. Výnimkou je zníženie počtu negatívnych výchovných opatrení v Banskobystrickom kraji (z 31,21 % v prieskume MPC ROCEPO 2007-ZŠ na 23,74 % v prieskume MPC ROCEPO 2009-ZŠ).

Tabuľka 1.25

Vývoj počtu negatívnych výchovných opatrení podľa krajov – prieskum MPC 2005, prieskum MPC ROCEPO 2007-ZŠ a prieskum MPC ROCEPO 2009-ZŠ

Kraj	Spolu								
	2005			2007			2009		
	N	SZP	%	N	SZP	%	N	SZP	%
Banskobystrický	2 981	1 207	40,49	2 528	904	35,76	2 496	733	29,37
Bratislavský	465	50	10,75	1 087	54	4,97	1 220	27	2,21
Košický	7 698	4 752	61,73	6 368	3788	59,48	9 312	5 665	60,84
Nitriansky	2 253	815	36,17	2 913	835	28,66	4 166	1 441	34,59
Prešovský	5 388	3 316	61,54	6 576	4 426	67,31	6 753	3 672	54,38
Trenčiansky	1 262	100	7,92	2 125	158	7,44	1 990	158	7,94
Trnavský	1 132	233	20,58	1 822	382	20,97	2 182	319	14,62
Žilinský	1 845	146	7,91	2 392	202	8,44	2 657	216	8,13
SR	23 024	10 619	46,12	25 811	10 749	41,65	30 776	12 231	39,74

- N – všetci žiaci
 SZP – žiaci zo sociálne znevýhodneného prostredia
 % – percentuálny podiel (SZP/N*100)
 SR – Slovenská republika
 2005 – prieskum MPC 2005
 2007 – prieskum MPC ROCEPO 2007-ZŠ
 2009 – prieskum MPC ROCEPO 2009-ZŠ

V porovnaní prieskumov MPC 2005, MPC ROCEPO 2007-ZŠ a MPC ROCEPO 2009-ZŠ sa počet negatívnych výchovných opatrení v ZŠ výrazne nezmenil. Výnimkou je znížený počet negatívnych výchovných opatrení v Banskobystrickom kraji (z 35,76 % v prieskume MPC ROCEPO 2007-ZŠ na 29,37 % v prieskume MPC ROCEPO 2009-ZŠ) a v Prešovskom kraji (z 67,31 % v prieskume MPC ROCEPO 2007-ZŠ na 54,38 % v prieskume MPC ROCEPO 2009-ZŠ). Uvádžame poradie prvých troch krajov s najvyšším percentuálnym zastúpením počtu negatívnych výchovných opatrení:

MPC 2005		MPC ROCEPO 2007-ZŠ		MPC ROCEPO 2009-ZŠ	
1. Košický kraj	61,73 %	1. Prešovský kraj	67,31 %	1. Košický kraj	60,84 %
2. Prešovský kraj	61,54 %	2. Košický kraj	59,48 %	2. Prešovský kraj	54,38 %
3. Banskobystrický kraj	40,49 %	3. Banskobystrický kraj	35,76 %	3. Nitriansky kraj	34,59 %

Tabuľka 1.26

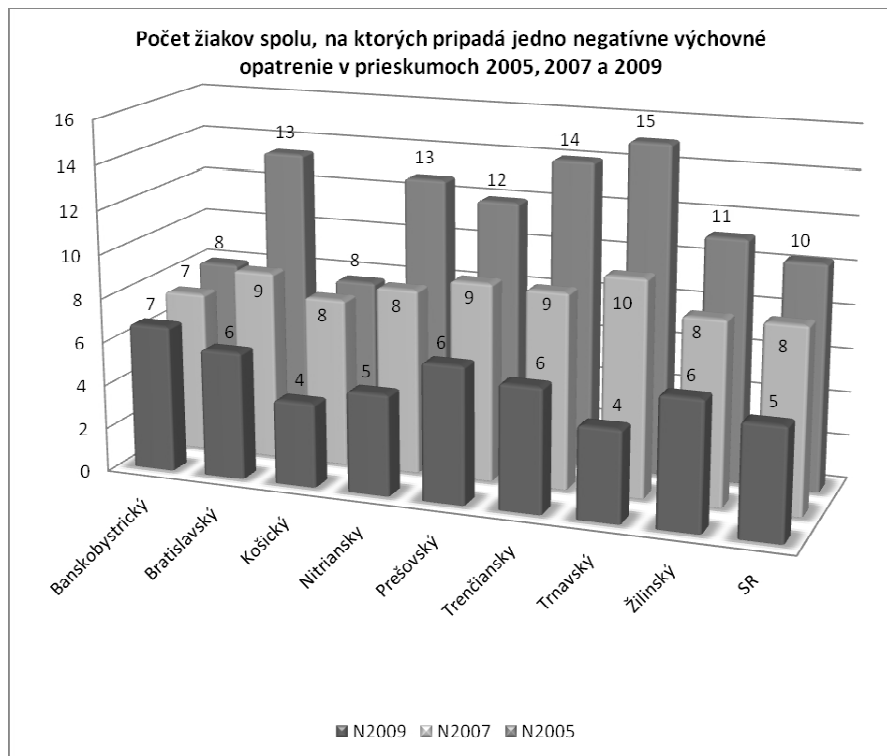
Vývoj počtu žiakov, na ktorých pripadá jedno negatívne výchovné opatrenie – prieskum MPC 2005, prieskum MPC ROCEPO 2007-ZŠ a prieskum MPC ROCEPO 2009-ZŠ (podľa krajov)

Kraj	2005		2007		2009	
	N	SZP	N	SZP	N	SZP
Banskobystrický	7,96	3,75	7,36	3,39	6,69	4,49
Bratislavský	13,42	2,78	8,64	3,11	5,83	2,78
Košický	7,67	3,09	7,69	2,91	3,85	1,89
Nitriansky	12,73	3,12	8,45	1,96	4,62	1,09
Prešovský	11,95	3,72	9,05	2,77	6,26	2,31
Trenčiansky	14,01	4,79	8,95	3,83	5,67	1,80
Trnavský	15,04	5,21	9,88	2,72	4,19	1,60
Žilinský	11,11	5,62	8,39	3,34	5,89	3,10
SR	10,30	3,46	8,45	2,84	5,11	2,09

- N – všetci žiaci
 SZP – žiaci zo sociálne znevýhodneného prostredia
 2005 – prieskum MPC 2005
 2007 – prieskum MPC ROCEPO 2007-ZŠ
 2009 – prieskum MPC ROCEPO 2009-ZŠ

Graf 4

Porovnanie vývoja počtu žiakov, na ktorých pripadá jedno negatívne výchovné opatrenie v prieskume MPC 2005, prieskume MPC ROCEPO 2007-ZŠ a prieskume ROCEPO 2009-ZŠ



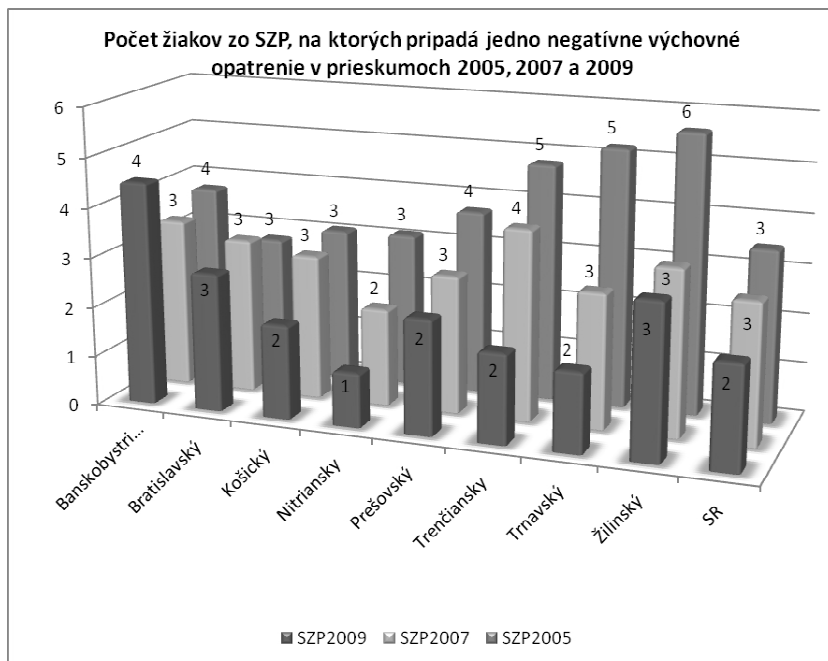
Z grafického znázornenia vyplýva zhoršujúca sa situácia v oblasti vývoja negatívnych výchovných opatrení udeľovaných všetkým žiakom spolu, vrátane žiakov zo SZP. Najvyšší nárast týchto opatrení sme zaznamenali v Trnavskom kraji, kde v prieskume 2005 bol počet žiakov na jedno negatívne výchovné opatrenie 15, v prieskume 2007 sa znížil ich počet na 10 a v prieskume 2009 dokonca len na 4 žiakov, čo znamená, že každému štvrtému žiakovi bolo udelené negatívne výchovné opatrenie.

Vývoj počtu žiakov, na ktorých pripadá jedno negatívne výchovné opatrenie, sa vo väčšine krajov javí ako alarmujúci, pretože grafické znázornenie výsledkov ukazuje zhoršenie o 100 percent za 4 sledované roky.

Porovnanie krajov v prieskume 2009 ukazuje znepokojujúci fakt, že v Košickom kraji a Nitrianskom kraji bolo negatívne výchovné opatrenie udelené každému štvrtému žiakovi. Priaznivejšou sa javí situácia v Banskobystrickom kraji, kde negatívne výchovné opatrenie bolo udelené každému siedmemu žiakovi.

Graf 5

Porovnanie vývoja počtu žiakov zo SZP, na ktorých pripadá jedno negatívne výchovné opatrenie v prieskume MPC 2005, prieskume MPC ROCEPO 2007-ZŠ a prieskume ROCEPO 2009-ZŠ



Graf 5 zobrazuje podobným spôsobom ako graf 4 výsledky porovnaní v oblasti udeľovania negatívnych výchovných opatrení. Tieto sa však týkajú iba žiakov zo SZP. Graf znázorňuje ich podobnosť v zásadnom ukazovateli, a to v znižovaní počtu žiakov, na ktorých pripadá jedno negatívne výchovné opatrenie (jedno negatívne výchovné opatrenie je udeľené väčšiemu počtu žiakov).

Aj keď sme v poradí krajov v súvislosti so sledovaným ukazovateľom zaznamenali určité rozdiely, nie sú významné. Za alarmujúce však považujeme zistenie, že vo väčšine krajov je negatívne výchovné opatrenie udeľované každému druhému žiakovi zo SZP.

1.6 Skončenie povinnej školskej dochádzky

Tabuľka 1.27

Porovnanie počtu žiakov, ktorí skončili povinnú školskú dochádzku – prieskum MPC ROCEPO 2007-ZŠ a prieskum MPC ROCEPO 2009-ZŠ (podľa ročníkov)

Ročník	2007			2009		
	N	PŠD	%	N	PŠD	%
0.	1 585	0	0,00	1 388	0	0,00
1.	23 699	0	0,00	17 188	0	0,00
2.	22 904	0	0,00	16 702	0	0,00
3.	23 013	19	0,08	17 230	18	0,10
4.	23 444	48	0,20	17 738	54	0,30
5.	22 965	160	0,70	17 380	111	0,64
6.	23 430	279	1,19	17 069	233	1,37
7.	25 225	388	1,54	17 273	325	1,88
8.	26 767	552	2,06	17 126	526	3,07
9.	25 130	4 487	17,86	18 146	9 449	52,07
Spolu	218 162	5 933	2,72	157 240	10 716	6,82

N – všetci žiaci

PŠD – žiaci, ktorí skončili povinnú školskú dochádzku v ZŠ

% – percentuálny podiel (PŠD/N*100)

Tabuľka 1.28

Porovnanie počtu žiakov zo SZP, ktorí skončili povinnú školskú dochádzku – prieskum MPC ROCEPO 2007-ZŠ a prieskum MPC ROCEPO 2009-ZŠ (podľa ročníkov)

Ročník	2007			2009		
	SZP	PŠD	%	SZP	PŠD	%
0.	1 358	0	0,00	1 103	0	0,00
1.	4 930	0	0,00	4 085	0	0,00
2.	4 165	0	0,00	3 359	0	0,00
3.	3 792	15	0,40	3 023	1	0,03
4.	3 647	39	1,07	3 221	13	0,40
5.	3 499	147	4,20	3 095	93	3,00
6.	3 001	209	6,96	2 675	159	5,94
7.	2 675	300	11,21	2 148	233	10,85
8.	2 048	369	18,02	1 689	324	19,18
9.	1 390	531	38,20	1 197	785	65,58
Spolu	30 505	1 610	5,28	25 595	1 608	6,28

SZP – žiaci zo sociálne znevýhodneného prostredia

PŠD – žiaci, ktorí skončili povinnú školskú dochádzku v ZŠ

% – percentuálny podiel (PŠD/SZP*100)

Podľa tabuľky 1.28 najviac žiakov zo SZP skončilo povinnú školskú dochádzku v deviatom ročníku. Pozitívne možno hodnotiť skutočnosť, že povinnú školskú dochádzku v roku 2009 skončilo v nižších ročníkoch menej žiakov zo SZP.

Uvádzame poradie ročníkov zo SZP v SR, ktorí skončili povinnú školskú dochádzku v jednotlivých ročníkoch, na základe prieskumu MPC ROCEPO 2007-ZŠ a prieskumu MPC ROCEPO 2009-ZŠ:

Poradie ročníkov	rok 2007	rok 2009
1. deviaty ročník	38,20 %	65,58 %
2. ôsmy ročník	18,02 %	19,18 %
3. siedmy ročník	11,21 %	10,85 %
4. šiesty ročník	6,96 %	5,94 %
5. piaty ročník	4,20 %	3,00 %
6. štvrtý ročník	1,07 %	0,40 %
7. tretí ročník	0,40 %	0,03 %
8. druhý ročník	0,00 %	0,00 %
9. prvý ročník	0,00 %	0,00 %
10. nultý ročník	0,00 %	0,00 %

1.7 Špeciálne a špecializované triedy v ZŠ

Tabuľka 1.29

Porovnanie počtu špeciálnych tried podľa ročníkov 1. – 4. v ZŠ – prieskum MPC ROCEPO 2007-ZŠ a prieskum MPC ROCEPO 2009-ZŠ (podľa krajov)

Kraj	2007					2009				
	1.	2.	3.	4.	N	1.	2.	3.	4.	N
Banskobystrický	5	5	3	1	14	6	5	2	3	16
Bratislavský	0	0	1	0	1	1	1	1	1	4
Košický	10	21	14	17	62	6	9	11	25	51
Nitriansky	2	3	4	3	12	3	2	1	2	8
Prešovský	13	21	25	26	85	9	19	20	21	69
Trenčiansky	0	0	1	0	1	1	1	1	1	4
Trnavský	2	2	3	4	11	0	0	1	0	1
Žilinský	2	2	2	2	8	1	1	2	1	5
SR	34	54	53	53	194	27	38	39	54	158

N – počet spolu

SR – Slovenská republika

2007 – prieskum MPC ROCEPO 2007-ZŠ

2009 – prieskum MPC ROCEPO 2009-ZŠ

Podľa údajov v tabuľke 1.29 bol celkový počet špeciálnych tried ZŠ v ročníkoch 1. – 4. v prieskume MPC ROCEPO 2007-ZŠ 194 a v prieskume ROCEPO 2009-ZŠ ich počet v ročníkoch 1. – 4. klesol na 158. Najviac špeciálnych tried v ročníkoch 1. – 4. v prieskume MPC ROCEPO 2007-ZŠ ako aj v prieskume MPC ROCEPO 2009-ZŠ bolo v Prešovskom kraji a v Košickom kraji.

Z tabuľky 1.29 vyplýva, že počet špeciálnych tried v 1.- 4. ročníku ZŠ v porovnávaných rokoch klesol o 36 tried.

Tabuľka 1.30

Porovnanie počtu špeciálnych tried podľa ročníkov 5. – 9. v ZŠ – prieskum MPC ROCEPO 2007-ZŠ a prieskum MPC ROCEPO 2009-ZŠ (podľa krajov)

Kraj	2007						2009					
	5.	6.	7.	8.	9.	N	5.	6.	7.	8.	9.	N
Banskobystrický	3	0	1	0	1	5	4	1	5	5	3	18
Bratislavský	2	0	1	1	0	4	1	0	0	0	1	2
Košický	20	17	12	9	10	68	25	16	16	8	6	71
Nitriansky	4	1	3	1	1	10	2	1	1	1	0	5
Prešovský	21	17	20	13	3	74	21	17	14	14	8	74
Trenčiansky	-	-	-	-	-	-	1	1	1	0	0	3
Trnavský	1	1	1	1	1	5	0	1	1	0	0	2
Žilinský	-	-	-	-	-	-	1	1	1	0	0	3
SR	51	36	38	25	16	166	55	38	39	28	18	178

N – počet spolu

SR – Slovenská republika

2007 – prieskum MPC ROCEPO 2007-ZŠ

2009 – prieskum MPC ROCEPO 2009-ZŠ

Podľa údajov v tabuľke 1.30 bol celkový počet špeciálnych tried ZŠ v ročníkoch 5. – 9. v prieskume MPC ROCEPO 2007-ZŠ 166 a v prieskume ROCEPO 2009-ZŠ bol počet špeciálnych tried v ročníkoch 5. – 9 ZŠ 178. Najviac špeciálnych tried v ročníkoch 5. – 9 ZŠ v prieskume MPC ROCEPO 2007-ZŠ, ako aj v prieskume MPC ROCEPO 2009-ZŠ, bolo v Prešovskom kraji a v Košickom kraji.

Z tabuľky 1.30 vyplýva, že počet špeciálnych tried v 5. – 9. ročníku ZŠ v porovnávaných rokoch sa zvýšil o 12 tried.

Tabuľka 1.31

Porovnanie počtu žiakov v špeciálnych triedach podľa ročníkov 1. – 4. v ZŠ – prieskum MPC ROCEPO 2007-ZŠ a prieskum MPC ROCEPO 2009-ZŠ (podľa krajov)

Kraje	1. ročník		2. ročník		3. ročník		4. ročník		ročník 4. - 1. -	
	N		N		N		N		N	
	2007	2009	2007	2009	2007	2009	2007	2009	2007	2009
Banskobyst.	13	57	28	37	27	25	16	28	84	147
Bratislavský	0	8	3	10	2	9	2	8	7	35
Košický	72	42	185	120	159	132	183	242	599	536
Nitriansky	41	27	50	25	60	19	40	34	191	105
Prešovský	115	65	219	185	236	187	268	193	838	630
Trenčiansky	0	12	0	13	6	12	4	11	10	48
Trnavský	20	6	21	3	26	5	32	6	99	20
Žilinský	10	6	14	17	7	14	9	17	40	54
SR	271	223	520	410	523	403	554	539	1868	1575

N – všetci žiaci

SR – Slovenská republika

2007 – prieskum MPC ROCEPO 2007-ZŠ

2009 – prieskum MPC ROCEPO 2009-ZŠ

Podľa údajov v tabuľke 1.31 bol celkový počet žiakov v špeciálnych triedach ZŠ v ročníkoch 1. – 4. v prieskume MPC ROCEPO 2007-ZŠ 1868 žiakov, v prieskume ROCEPO 2009-ZŠ ich počet v ročníkoch 1. – 4. klesol na 1575. Najvýznamnejší pokles žiakov v špeciálnych triedach v ročníkoch 1. – 4. sme zaznamenali v prieskume MPC ROCEPO 2009-ZŠ v Prešovskom kraji, kde celkový počet žiakov v porovnaní s prieskumom MPC ROCEPO 2007-ZŠ poklesol o 208 žiakov.

Tabuľka 1.32

Porovnanie počtu žiakov zo SZP v špeciálnych triedach podľa ročníkov 1. – 4. v ZŠ – prieskum MPC ROCEPO 2007-ZŠ a prieskum MPC ROCEPO 2009-ZŠ (podľa krajov)

Kraje	1. ročník		2. ročník		3. ročník		4. ročník		ročník 1. – 4.	
	SZP		SZP		SZP		SZP		SZP	
	2007	2009	2007	2009	2007	2009	2007	2009	2007	2009
Banskobystrický	6	6	12	14	9	10	7	17	34	74
Bratislavský	0	0	0	1	0	1	0	0	0	2
Košický	36	37	148	97	99	105	134	197	417	436
Nitriansky	5	15	8	2	13	2	10	11	36	30
Prešovský	106	61	206	158	218	170	237	185	767	574
Trenčiansky	0	0	0	0	6	0	4	0	10	0
Trnavský	4	6	4	3	6	2	5	6	19	17
Žilinský	9	2	4	10	4	9	2	9	19	30
SR	166	154	382	285	355	299	399	425	1302	1163

- SZP – žiaci zo sociálne znevýhodneného prostredia
- SR – Slovenská republika
- 2007 – prieskum MPC ROCEPO 2007-ZŠ
- 2009 – prieskum MPC ROCEPO 2009-ZŠ

Podľa údajov v tabuľke 1.32 bol celkový počet žiakov zo SZP v špeciálnych triedach ZŠ v ročníkoch 1. – 4. v prieskume MPC ROCEPO 2007-ZŠ 1 302 žiakov, v prieskume ROCEPO 2009-ZŠ ich počet v ročníkoch 1. – 4. klesol na 1 163 žiakov. Najvýznamnejší pokles žiakov zo SZP v špeciálnych triedach sme v ročníkoch 1. – 4. zaznamenali v prieskume MPC ROCEPO 2009-ZŠ v Prešovskom kraji, kde celkový počet žiakov zo SZP poklesol o 193 žiakov v porovnaní s prieskumom MPC ROCEPO 2007-ZŠ.

Tabuľka 1.33

Porovnanie počtu žiakov v špeciálnych triedach v ročníkoch 5. – 9. v ZŠ – prieskum MPC ROCEPO 2007-ZŠ a prieskum MPC ROCEPO 2009-ZŠ (podľa krajov)

Kraje	5. ročník		6. ročník		7. ročník		8. ročník		9. ročník		ročník 5. – 9.	
	N		N		N		N		N		N	
	2007	2009	2007	2009	2007	2009	2009	2009	2007	2009	2007	2009
Banskobyst.	15	34	12	28	12	4	22	51	5	48	48	183
Bratislavský	9	12	5	0	12	2	12	0	13	0	41	24
Košický	217	253	176	200	175	102	76	186	106	115	776	830
Nitriansky	45	29	22	17	30	12	0	26	17	24	126	96
Prešovský	212	214	182	200	210	41	78	148	113	146	758	786
Trenčiansky		11		11			0	11		0		33
Trnavský	14	6	13	10	13	3	5	4	13	0	56	25
Žilinský		13		14			0	4		0		31
SR	512	572	410	480	452	164	193	430	267	334	1 805	2 008

N – všetci žiaci

SR – Slovenská republika

2007 – prieskum MPC ROCEPO 2007-ZŠ

2009 – prieskum MPC ROCEPO 2009-ZŠ

Podľa údajov v tabuľke 1.33 bol celkový počet žiakov v špeciálnych triedach ZŠ v ročníkoch 5. – 9. v prieskume MPC ROCEPO 2007-ZŠ 1805 žiakov a v prieskume ROCEPO 2009-ZŠ ich počet v ročníkoch 5. – 9. vzrástol na 2 008 žiakov. Najvýraznejší nárast žiakov v špeciálnych triedach v ročníkoch 5. – 9. sme zaznamenali v prieskume MPC ROCEPO 2009-ZŠ v Banskobystrickom kraji, kde celkový počet žiakov v porovnaní s prieskumom MPC ROCEPO 2007-ZŠ vzrástol o 135.

Tabuľka 1.34

Vývoj počtu žiakov zo SZP v špeciálnych triedach v ročníkoch 5. – 9. v ZŠ – prieskum MPC ROCEPO 2007-ZŠ a prieskum MPC ROCEPO 2009-ZŠ (podľa krajov)

Kraje	5. ročník		6. ročník		7. ročník		8. ročník		9. ročník		ročník 5. – 9.	
	SZP		SZP		SZP		SZP		SZP		SZP	
	2007	2009	2007	2009	2007	2009	2007	2009	2007	2009	2007	2009
Banskobyst.	14	20	11	11	12	2	11	24	5	28	44	94
Bratislavský	1	6	1	0	1	0	0	0	0	0	3	6
Košický	131	206	132	160	129	63	61	141	56	78	511	679
Nitriansky	6	0	3	0	8	6	0	5	1	0	24	5
Prešovský	187	186	141	162	161	31	60	119	80	112	600	639
Trenčiansky		0		0			0	0		0		0
Trnavský	0	2	2	2	4	1	0	1	3	0	10	5
Žilinský		1		6			0	2		0		9
SR	339	428	290	341	315	103	132	292	145	216	1 192	1 437

SZP – žiaci zo sociálne znevýhodneného prostredia

SR – Slovenská republika

2007 – prieskum MPC ROCEPO 2007-ZŠ

2009 – prieskum MPC ROCEPO 2009-ZŠ

Podľa údajov v tabuľke 1.34 bol celkový počet žiakov zo SZP v špeciálnych triedach ZŠ v ročníkoch 5. – 9. v prieskume MPC ROCEPO 2007-ZŠ 1 192 žiakov a v prieskume ROCEPO 2009-ZŠ sa ich počet v ročníkoch 5. – 9. zvýšil na 1 437 žiakov. Najvýznamnejší vzostup počtu žiakov zo SZP v špeciálnych triedach v ročníkoch 5. – 9. sme zaznamenali v prieskume MPC ROCEPO 2009-ZŠ v Košickom kraji, kde celkový počet žiakov zo SZP v porovnaní s prieskumom MPC ROCEPO 2007-ZŠ vzrástol o 168.

1.8 Asistent učiteľa

Školy mali možnosť vyjadriť počty asistentov učiteľa (ďalej ako AU) v desiatinných číslach, pretože asistent učiteľa sa často podieľa na vyučovacom procese vo viacerých triedach. V niektorých tabuľkách kvôli prehľadnosti vidíme zaokrúhlené čísla, ale súčtové riadky a stĺpce boli počítané presne, potom zaokrúhlené, preto niekde môže dôjsť k nesúladu.

Tabuľka 1.35

Vývoj zastúpenia asistentov učiteľa v prieskumoch MPC ROCEPO 2005-ZŠ, MPC ROCEPO 2007-ZŠ a ROCEPO 2009-ZŠ podľa krajov s údajmi ÚIPŠ

Kraj	2005			2007			2009		
	ÚIPŠ	Prieskum	%	ÚIPŠ	Prieskum	%	ÚIPŠ	Prieskum	%
Banskobystr.	186	—87	46,77	177	76,34	43,13	193	56,54	29,30
Bratislavský	17	1	5,88	19	3,43	18,05	14	5,43	38,79
Košický	167	124	74,25	177	129,49	73,16	190	134,49	70,78
Nitriansky	20	15	75,00	47	22	46,81	50	9,25	18,50
Prešovský	182	147	80,77	196	156,06	79,62	176	114,35	64,97
Trenčiansky	13	4	30,77	25	8,86	35,44	29	6,83	23,55
Trnavský	25	11	44,00	32	19,75	61,72	39	6,50	16,67
Žilinský	46	8	17,39	54	17	31,48	74	18,70	25,27
SR	656	397	60,52	727	432,81	59,53	765	352	46,01

ÚIPŠ – Ústav informácií a prognóz školstva

Prieskum – percentuálny podiel (prieskum/ÚIPŠ*100)

2005 – prieskum MPC 2005

2007 – prieskum MPC ROCEPO 2007-ZŠ

2009 – prieskum MPC ROCEPO 2009-ZŠ

Z porovnania zastúpenia asistentov učiteľa v prieskumoch MPC ROCEPO 2005-ZŠ, MPC ROCEPO 2007-ZŠ a MPC ROCEPO 2009-ZŠ s údajmi uvádzanými ÚIPŠ, vidíme, že v prieskumoch MPC ROCEPO 2005-ZŠ, MPC ROCEPO 2007-ZŠ sa pomer nami spracovaných údajov v súčte za Slovensko neodlišuje o viac ako jedno percento, pohybuje sa okolo hodnoty 60 %. V prieskume MPC ROCEPO 2009-ZŠ je to 46 %.

Tabuľka 1.36

Počty asistentov učiteľa pracujúcich v jednotlivých ročníkoch škôl zapojených do prieskumu MPC ROCEPO 2005-ZŠ

Kraj	Ročník										Spolu
	0.	1.	2.	3.	4.	5.	6.	7.	8.	9.	
Banskobystrický	13	36	12	5	8	8	1	2	0	2	87
Bratislavský	0	0	1	0	0	0	0	0	0	0	1
Košický	33	44	14	11	5	9	7	0	0	1	124
Nitriansky	2	6	3	0	2	1	1	0	0	0	15
Prešovský	41	44	16	5	19	11	4	4	3	0	147
Trenčiansky	0	0	0	2	2	0	0	0	0	0	4
Trnavský	0	4	3	1	2	0	0	1	0	0	11
Žilinský	0	3	1	2	0	0	1	0	1	0	8
SR	89	137	50	26	38	29	14	7	4	3	397

SR – Slovenská republika

Tabuľka 1.37

Počty asistentov učiteľa pracujúcich v jednotlivých ročníkoch škôl zapojených do prieskumu MPC ROCEPO 2007-ZŠ

Kraj	Ročník										Spolu
	0.	1.	2.	3.	4.	5.	6.	7.	8.	9.	
Banskobystrický	6	23	10	12	7	5	6	5	2	1	76
Bratislavský	0	1	0	0	0	1	0	0	0	0	3
Košický	30	41	18	10	8	10	5	3	3	2	130
Nitriansky	1	6	6	3	4	1	0	1	1	0	22
Prešovský	30	49	19	17	13	10	6	5	3	3	156
Trenčiansky	0	1	2	1	1	2	2	0	0	0	9
Trnavský	0	3	3	4	4	2	1	1	1	1	20
Žilinský	0	3	3	1	4	1	2	2	1	0	17
SR	68	125	62	48	41	33	22	18	10	7	433

SR – Slovenská republika

Tabuľka 1.38

Počty asistentov učiteľa pracujúcich v jednotlivých ročníkoch škôl zapojených do prieskumu MPC ROCEPO 2009-ZŠ

Kraj	Ročník										Spolu
	0.	1.	2.	3.	4.	5.	6.	7.	8.	9.	
Banskobystrický	4	14	8	7	8	4	5	2	2	2	56
Bratislavský	0	0	0	0	0	1	1	0	1	1	4
Košický	23	56	9	6	15	12	5	4	4	0	134
Nitriansky	0	4	1	1	2	0	1	0	0	0	9
Prešovský	24	36	18	8	9	8	6	2	1	2	114
Trenčiansky	1	1	0	1	2	0	0	0	0	0	5
Trnavský	0	1	1	0	1	1	1	1	0	0	6
Žilinský	0	3	2	1	2	2	1	2	4	2	19
SR	52	115	39	23	39	28	20	11	12	7	347

SR – Slovenská republika

Ako je možné vidieť v tabuľkách 1.36, 1.37, 1.38, najviac asistentov učiteľa pracovalo v prvom ročníku (súčet za všetky samosprávne kraje), najmenej asistentov učiteľa pôsobilo v ôsmom a deviatom ročníku.

V pozícii asistentov učiteľa v jednotlivých krajoch v porovnávaných prieskumoch MPC ROCEPO 2005-ZŠ, MPC ROCEPO 2007-ZŠ a MPC ROCEPO 2009-ZŠ je ich najviac vykazovaných v Prešovskom kraji, v Košickom kraji a v Banskobystrickom kraji:

MPC 2005

1. Prešovský kraj:	147 AU
2. Košický kraj:	124 AU
3. Banskobyst. kraj:	87 AU
4. Nitriansky kraj:	15 AU
5. Trnavský kraj:	11 AU
6. Žilinský kraj:	8 AU
7. Trenčiansky kraj:	4 AU
8. Bratislavský kraj:	1 AU

MPC ROCEPO 2007-ZŠ

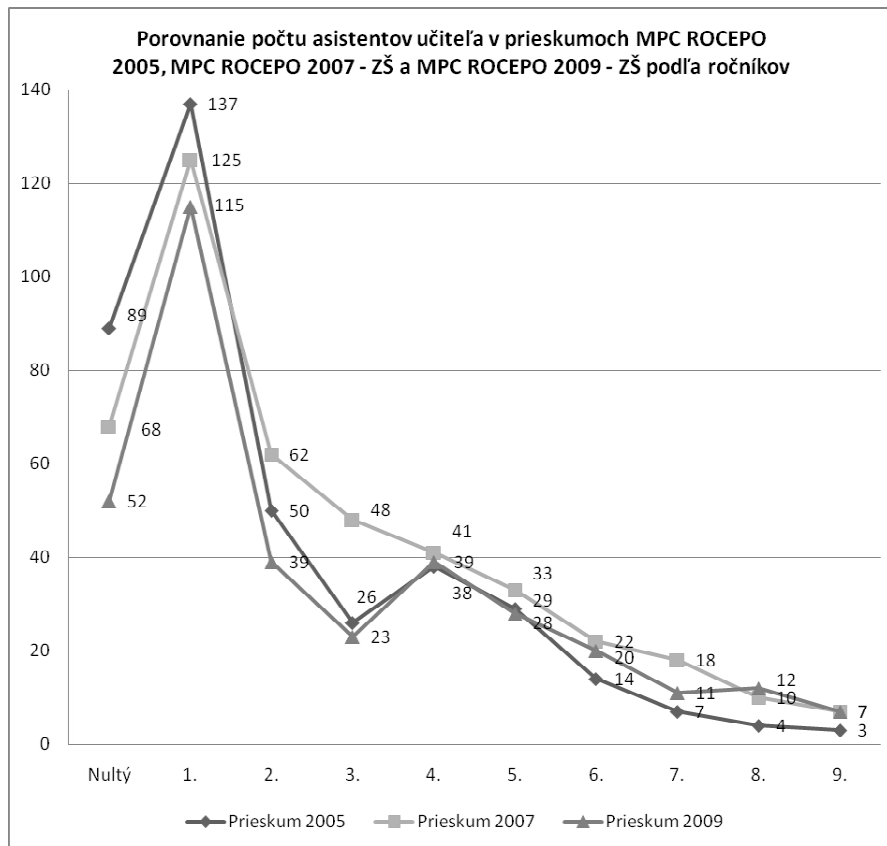
Prešovský kraj:	156 AU
Košický kraj:	130 AU
Banskobyst.kraj:	76 AU
Nitriansky kraj:	22 AU
Trnavský kraj:	20 AU
Žilinský kraj:	17 AU
Trenčiansky kraj:	9 AU
Bratislavský kraj:	3 AU

MPC ROCEPO 2009-ZŠ

Košický kraj:	134 AU
Prešovský kraj:	114 AU
Banskobystrický kraj:	56 AU
Žilinský kraj:	19 AU
Nitriansky kraj:	9 AU
Trnavský kraj:	6 AU
Trenčiansky kraj:	5 AU
Bratislavský kraj:	4 AU

Graf 6

Vývoj počtu asistentov učiteľa v prieskumoch MPC 2005, MPC ROCEPO 2007-ZŠ a MPC ROCEPO 2009-ZŠ



Na mape je počet asistentov učiteľa v jednotlivých okresoch znázornený sýtosťou zelenej farby (pozri obrázok 1). Súčasne vidíme v jednotlivých okresoch malé grafy zobrazujúce počty asistentov učiteľa zistené v prieskumoch MPC 2005, MPC ROCEPO 2007-ZŠ a MPC ROCEPO 2009-ZŠ. Z mapy na obrázku 1 vidíme, že zastúpenie asistentov učiteľa v jednotlivých okresoch je primerané počtu žiakov zo SZP.

1.9 Záujmové útvary

Tabuľka 1.39

Vývoj počtu žiakov navštevujúcich záujmové útvary – prieskum MPC 2005, prieskum MPC ROCEPO 2007-ZŠ a prieskum MPC ROCEPO 2009-ZŠ (podľa krajov)

Kraj	Prieskum	Záujmové útvary	Všetci žiaci	SZP	%
Banskobystrický	2005	1 272	20 538	3 798	18,49
	2007	1104	16 361	2 543	15,54
	2009	1 036	14 709	2 664	18,11
Bratislavský	2005	530	4 203	70	1,67
	2007	466	7 686	120	1,56
	2009	393	5 572	48	0,86
Košický	2005	3 199	49 926	11 792	23,62
	2007	2 848	41 325	9 052	21,90
	2009	2 097	29 608	8 522	28,78
Nitriansky	2005	1 890	25 699	2 169	8,44
	2007	1 577	21 186	1 352	6,38
	2009	1 327	16 749	1 306	7,80
Prešovský	2005	3 781	58 152	10 215	17,57
	2007	3 560	51 641	10 260	19,87
	2009	2 561	36 781	7 182	19,53
Trenčiansky	2005	1 086	15 964	402	2,52
	2007	1 361	18 089	526	2,91
	2009	741	9 854	229	2,32
Trnavský	2005	1 045	14 953	710	4,75
	2007	1 133	15 145	755	4,99
	2009	579	7 431	378	5,09
Žilinský	2005	1 039	16 190	685	4,23
	2007	1 374	17 245	538	3,12
	2009	855	12 214	429	3,51
SR	2005	13 842	205 265	29 841	14,54
	2007	13 423	188 678	25 146	13,33
	2009	9 589	132 918	20 758	15,62

SZP – žiaci zo sociálne znevýhodneného prostredia

% – percentuálny podiel ($SZP/N \cdot 100$)

SR – Slovenská republika

2005 – prieskum MPC 2005

2007 – prieskum MPC ROCEPO 2007-ZŠ

2009 – prieskum MPC ROCEPO 2009-ZŠ

Tabuľka 1.40

Prehľad nárastu a poklesu žiakov zo SZP v záujmových útvaroch – porovnanie prieskumov MPC ROCEPO 2007-ZŠ a MPC ROCEPO 2009-ZŠ

Kraj	2007	2009	nárast/pokles
Banskobystrický	2 543	2 664	121
Bratislavský	120	48	72
Košický	9052	8522	-530
Nitriansky	1 352	1 306	-46
Prešovský	10 260	7 182	-3 078
Trenčiansky	526	229	-297
Trnavský	755	378	-377
Žilinský	538	429	-109

1.10 Školské kluby detí

Tabuľka 1.41

Vývoj počtu žiakov navštevujúcich školské kluby detí – prieskum MPC 2005, prieskum MPC ROCEPO 2007-ZŠ a prieskum MPC ROCEPO 2009-ZŠ (podľa krajov)

Kraj	2005			2007			2009		
	N	SZP	%	N	SZP	%	N	SZP	%
Banskobystrický	7 959	1 866	23,45	4 644	944	20,33	4 805	1 142	23,77
Bratislavský	1 931	66	3,42	2 803	45	1,61	2 461	15	0,61
Košický	11 789	2 392	20,29	10 213	1 646	16,12	6 783	1 415	20,86
Nitriansky	6 786	739	10,89	6 392	500	7,82	5 332	525	9,85
Prešovský	10 863	1 578	14,53	9 686	1 770	18,27	7 408	1 077	14,54
Trenčiansky	3 193	109	3,41	3 791	140	3,69	2 419	108	4,46
Trnavský	3 480	273	7,84	3 926	239	6,09	2 371	151	6,37
Žilinský	3 398	190	5,59	3 330	149	4,47	3 267	129	3,95
SR	49 399	7 213	14,60	44 785	5 433	12,13	34 846	4 562	13,09

ZU – záujmové útvary

N – všetci žiaci

SZP – žiaci zo sociálne znevýhodneného prostredia

% – percentuálny podiel (SZP/N*100)

SR – Slovenská republika

2005 – prieskum MPC 2005

2007 – prieskum MPC ROCEPO 2007-ZŠ

2009 – prieskum MPC ROCEPO 2009-ZŠ

Z tabuľky 1.41 vyplýva, že napriek miernemu zníženiu počtu žiakov navštevujúcich školské kluby (prieskum MPC 2005, prieskum MPC ROCEPO 2007-ZŠ a prieskum MPC ROCEPO 2009-ZŠ), percentuálne zastúpenie žiakov zo SZP k celkovému počtu žiakov v školských kluboch v uplynulých rokoch je na relatívne stálej úrovni.

Z údajov ďalej vyplýva, že najvyššie zastúpenie žiakov (v rokoch 2005 až 2009) v školských kluboch bolo v Banskobystrickom kraji (20,33 % až 23,77 %), Košickom kraji (16,12 % až 20,86 %) a v Prešovskom kraji (14,53 % až 18,27 %).

1.11 Školské stravovanie

Tabuľka 1.42

Vývoj počtu žiakov využívajúcich školské stravovanie – prieskum MPC 2005, prieskum MPC ROCEPO 2007-ZŠ a prieskum MPC ROCEPO 2009-ZŠ (podľa krajov)

Kraj	2005			2007			2009		
	N	SZP	%	N	SZP	%	N	SZP	%
Banskobystrický	13 524	3 988	29,49	11 084	2 502	22,57	10 652	2 670	14,59
Bratislavský	3 998	115	2,88	6 074	100	1,65	5 200	56	0,31
Košický	33 799	10 430	30,86	29 962	8 149	27,2	21 670	7 549	41,26
Nitriansky	15 168	2 035	13,42	14 724	1 421	9,65	10 705	1 245	6,81
Prešovský	32 626	7 847	24,05	35 161	9 187	26,13	25 740	5 593	30,57
Trenčiansky	8 637	351	4,06	11 713	468	4,00	6 663	257	1,40
Trnavský	7 172	617	8,6	9 811	1 043	10,63	4 710	365	2,00
Žilinský	9 015	694	7,7	10 659	563	5,28	8 984	560	3,06
SR	123 939	26 077	21,04	129 188	23 433	18,14	94 324	18 295	19,40

- N – všetci žiaci
- SZP – žiaci zo sociálne znevýhodneného prostredia
- % – percentuálny podiel (SZP/N*100)
- SR – Slovenská republika
- 2005 – prieskum MPC 2005
- 2007 – prieskum MPC ROCEPO 2007-ZŠ
- 2009 – prieskum MPC ROCEPO 2009-ZŠ

1.12 Prechod žiakov na stredné školy

Tabuľka 1.43

Vývoj umiestnenia žiakov na stredné školy – prieskum MPC 2005, prieskum MPC ROCEPO 2007-ZŠ a prieskum MPC ROCEPO 2009-ZŠ (podľa krajov)

Kraj	2005			2007			2009		
	N	SZP	%	N	SZP	%	N	SZP	%
Banskobystrický	1 547	177	11,44	2 242	220	9,81	1 981	217	10,95
Bratislavský	323	4	1,24	1 175	16	1,36	896	4	0,45
Košický	3 536	521	14,73	6 169	648	10,50	3 691	559	15,14
Nitriansky	2 430	122	5,02	2 935	102	3,48	2 365	109	4,61
Prešovský	3 065	320	10,44	6 321	573	9,07	5 807	460	7,92
Trenčiansky	1 579	28	1,77	2 302	41	1,78	1 571	21	1,34
Trnavský	1 426	52	3,65	2 155	51	2,37	1 104	26	2,36
Žilinský	1 497	42	2,81	2 709	65	2,40	1 940	50	2,58
SR	15 403	1 266	8,22	26 008	1 716	6,60	19 355	1 446	7,47

N – všetci žiaci

SZP – žiaci zo sociálne znevýhodneného prostredia

% – percentuálny podiel (SZP/N*100)

SR – Slovenská republika

2005 – prieskum MPC 2005

2007 – prieskum MPC ROCEPO 2007-ZŠ

2009 – prieskum MPC ROCEPO 2009-ZŠ

Tabuľka 1.44

Vývoj umiestnenia žiakov na odborné učilišťa – prieskum MPC 2005, prieskum MPC ROCEPO 2007-ZŠ a prieskum MPC ROCEPO 2009-ZŠ (podľa krajov)

Kraj	2005			2007			2009		
	N	SZP	%	N	SZP	%	N	SZP	%
Banskobystrický	106	59	55,66	137	55	40,15	104	53	50,96
Bratislavský	20	0	0,00	57	4	7,02	41	0	0,00
Košický	189	114	60,32	375	197	52,53	215	143	66,51
Nitriansky	130	29	22,31	133	33	24,81	125	18	14,40
Prešovský	318	126	39,62	296	150	50,68	325	178	54,77
Trenčiansky	115	13	11,30	85	14	16,47	23	1	4,35
Trnavský	77	14	18,18	80	13	16,25	69	4	5,80
Žilinský	76	11	14,47	173	12	6,94	69	5	7,25
SR	1 031	366	35,50	1 336	478	35,78	971	402	41,40

N – všetci žiaci

SZP – žiaci zo sociálne znevýhodneného prostredia

% – percentuálny podiel (SZP/N*100)

SR – Slovenská republika

2005 – prieskum MPC 2005

2007 – prieskum MPC ROCEPO 2007-ZŠ

2009 – prieskum MPC ROCEPO 2009-ZŠ

Tabuľka 1.45

Vývoj umiestnenia žiakov na stredné odborné učilištia – prieskum MPC 2005, prieskum MPC ROCEPO 2007-ZŠ a prieskum MPC ROCEPO 2009-ZŠ (podľa krajov)

Kraj	2005			2007			2009		
	N	SZP	%	N	SZP	%	N	SZP	%
Banskobystrický	451	76	16,85	521	94	18,04	275	66	24,00
Bratislavský	65	0	0,00	231	5	2,16	103	2	1,94
Košický	1 136	322	28,35	1250	293	23,44	539	243	45,08
Nitriansky	756	59	7,80	735	52	7,07	522	57	10,92
Prešovský	807	151	18,71	1800	307	17,06	914	155	16,96
Trenčiansky	434	8	1,84	637	15	2,35	239	11	4,60
Trnavský	458	27	5,90	639	29	4,54	252	13	5,16
Žilinský	443	20	4,51	744	33	4,44	332	21	6,33
SR	4 550	663	14,57	6 557	828	12,63	3 176	568	17,88

- N – všetci žiaci
 SZP – žiaci zo sociálne znevýhodneného prostredia
 % – percentuálny podiel (SZP/N*100)
 SR – Slovenská republika
 2005 – prieskum MPC 2005
 2007 – prieskum MPC ROCEPO 2007-ZŠ
 2009 – prieskum MPC ROCEPO 2009-ZŠ

Tabuľka 1.46

Vývoj umiestnenia žiakov na stredné odborné školy - prieskum MPC 2005, prieskum MPC ROCEPO 2007-ZŠ a prieskum MPC ROCEPO 2009-ZŠ (podľa krajov)

Kraj	2005			2007			2009		
	N	SZP	%	N	SZP	%	N	SZP	%
Banskobystrický	711	40	5,63	1 141	60	5,26	1 104	87	7,88
Bratislavský	144	2	1,39	492	7	1,42	511	1	0,20
Košický	1 405	73	5,20	2 262	141	6,23	2 063	161	7,80
Nitriansky	1 141	31	2,71	1 457	16	1,10	1 239	30	2,42
Prešovský	1324	37	2,79	2 842	103	3,62	2 753	112	4,07
Trenčiansky	760	3	0,39	1 176	10	0,85	1 018	8	0,79
Trnavský	653	9	1,38	992	9	0,91	587	8	1,36
Žilinský	619	8	1,29	1 211	18	1,49	1 087	23	2,12
SR	6 757	203	3,00	11 573	364	3,15	10 362	430	4,15

- N – všetci žiaci
 SZP – žiaci zo sociálne znevýhodneného prostredia
 % – percentuálny podiel (SZP/N*100)
 SR – Slovenská republika
 2005 – prieskum MPC 2005
 2007 – prieskum MPC ROCEPO 2007-ZŠ
 2009 – prieskum MPC ROCEPO 2009-ZŠ

Tabuľka 1.47

Vývoj umiestnenia žiakov na gymnáziách – prieskum MPC 2005, prieskum MPC ROCEPO 2007-ZŠ a prieskum MPC ROCEPO 2009-ZŠ (podľa krajov)

Kraj	2005			2007			2009		
	N	SZP	%	N	SZP	%	N	SZP	%
Banskobystrický	279	2	0,72	443	11	2,48	498	11	2,21
Bratislavský	94	2	2,13	395	0	0,00	241	1	0,41
Košický	806	12	1,49	2 282	17	0,74	874	12	1,37
Nitriansky	403	3	0,74	610	1	0,16	479	4	0,84
Prešovský	616	6	0,97	1 383	13	0,94	1 815	15	0,83
Trenčiansky	270	4	1,48	404	2	0,50	291	1	0,34
Trnavský	238	2	0,84	444	0	0,00	196	1	0,51
Žilinský	359	3	0,84	581	2	0,34	452	1	0,22
SR	3 065	34	1,11	6 542	46	0,70	4 846	46	0,95

N – všetci žiaci

SZP – žiaci zo sociálne znevýhodneného prostredia

% – percentuálny podiel (SZP/N*100)

SR – Slovenská republika

2005 – prieskum MPC 2005

2007 – prieskum MPC ROCEPO 2007-ZŠ

2009 – prieskum MPC ROCEPO 2009-ZŠ

Tabuľka 1.48

Vývoj umiestnenia žiakov na stredné školy – prieskum MPC 2005, prieskum MPC ROCEPO 2007-ZŠ a prieskum MPC ROCEPO 2009-ZŠ (podľa druhu školy)

Druh školy	2005		2007		2009	
	N	SZP	N	SZP	N	SZP
OU	1 031	366	1 336	478	971	402
% zo spolu	6,69	28,91	5,14	27,86	5,02	27,80
SOU	4 550	663	6 557	828	3 176	568
% zo spolu	29,54	52,37	25,21	48,25	16,41	39,28
SOŠ	6 757	203	11 573	364	10 362	430
% zo spolu	43,87	16,03	44,50	21,21	53,54	29,74
GYM	3 065	34	6 542	46	4 846	46
% zo spolu	19,90	2,69	25,15	2,68	25,04	3,18
SPOLU	15 403	1 266	26 008	1 716	19 355	1 446
% zo spolu	100,00	100,00	100,00	100,00	100,00	100,00

N – všetci žiaci

SZP – žiaci zo sociálne znevýhodneného prostredia

% zo spolu – percentuálny podiel

2005 – prieskum MPC 2005

2007 – prieskum MPC ROCEPO 2007-ZŠ

2009 – prieskum MPC ROCEPO 2009-ZŠ

ZÁVER

V ostatnom období sa vzdelávacia politika Slovenskej republiky cielene orientuje na riešenie problematiky starostlivosti a zefektívňovania edukácie detí a žiakov zo sociálne znevýhodneného prostredia, ktorého podstatnú časť tvoria hlavne deti a žiaci z marginalizovaných rómskych komunít.

Prieskumy v rokoch 2005, 2007 a 2009, ktoré realizovalo Metodicko-pedagogické centrum, ROCEPO, reagovali na spoločenskú požiadavku a poskytli nielen pedagógom a odborníkom, ale aj širokej verejnosti informačné zdroje o aktuálnom stave a úrovni podmienok výchovy a vzdelávania spomínanej cieľovej skupiny žiakov v sledovaných oblastiach.

Autorský tím v publikácii *Komparácia výsledkov výskumov o žiakoch zo sociálne znevýhodneného prostredia v školách* otvára otázky, problémy a námety na diskusiu o vývoji celkovej koncepcie školskej politiky a jej dosahu na zvyšovanie kvality edukácie pre všetkých žiakov podľa ich možností a schopností.

ZOZNAM BIBLIOGRAFICKÝCH ODKAZOV

KOLEKTÍV. 2006. Správa o výsledkoch prieskumu o postavení dieťaťa a žiaka zo sociálne znevýhodneného prostredia v školskom systéme v Slovenskej republike. Prešov: Metodicko-pedagogické centrum. ISBN 80-8045-533-0

KOLEKTÍV. 2008. Správa o výsledkoch prieskumu o postavení žiaka zo sociálne znevýhodneného prostredia v základných školách. Prešov: Metodicko-pedagogické centrum, alokované pracovisko. ISBN 978-80-8045-533-0

KOLEKTÍV. 2008. Správa o výsledkoch prieskumu o postavení žiaka zo sociálne znevýhodneného prostredia v špeciálnych základných školách. Prešov: Metodicko-pedagogické centrum, alokované pracovisko. ISBN 978-80-8045-534-7

KOLEKTÍV. 2011. Správa o výsledkoch prieskumu o postavení žiaka zo sociálne znevýhodneného prostredia v školskom systéme v Slovenskej republike. Prešov: Metodicko-pedagogické centrum, regionálne pracovisko. ISBN 978-80-8052-370-1

Názov : Komparácia výsledkov výskumov o žiakoch zo
sociálne znevýhodneného prostredia v školách

Autor : Kolektív autorov

Recenzenti : PaedDr. Stanislav Cina
doc. PaedDr. Ladislav Horňák, PhD.

Jazyková úprava : Rokus, s.r.o.

Vydavateľ : Metodicko-pedagogické centrum Bratislava,
regionálne pracovisko Prešov

Za vydanie zodpovedá : PaedDr. Ivan Pavlov, PhD.

Tlač : Rokus, s.r.o., Sabinovská 55, Prešov

Náklad : 4000 ks

Rok vydania : 2012

1. vydanie

ISBN : 978-80-8052-444-9

Nepredajné!

Určené pre vzdelávacie potreby pedagogických zamestnancov škôl
a školských zariadení Slovenska.