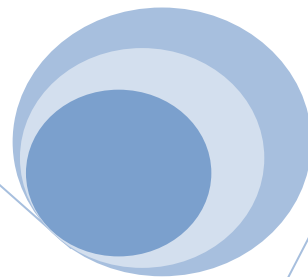
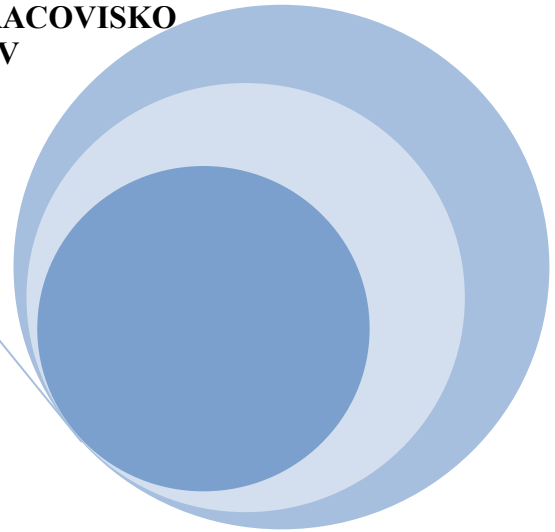


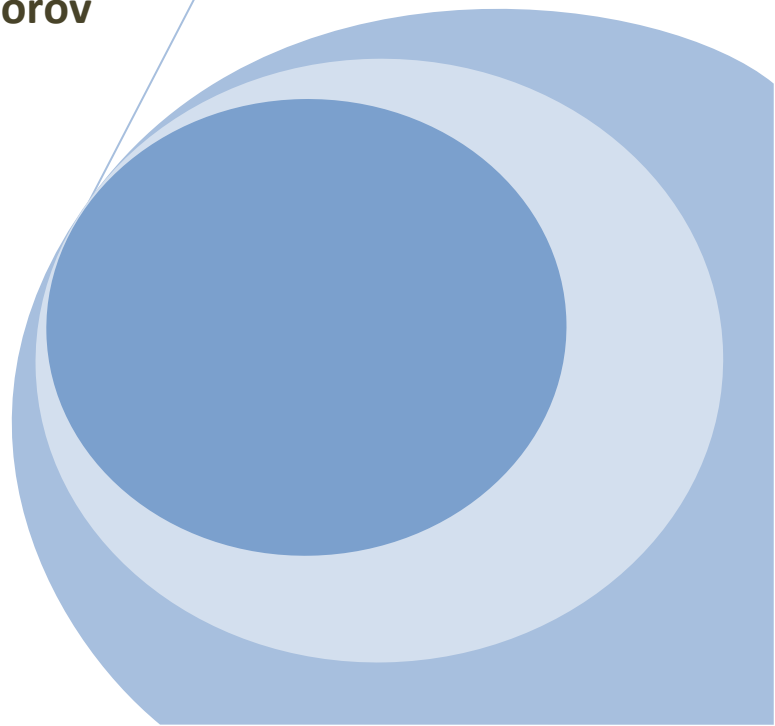
**METODICKO - PEDAGOGICKÉ CENTRUM BRATISLAVA  
REGIONÁLNE PRACOVISKO  
PREŠOV**



**Komparácia výsledkov výskumov o žiakoch  
zo sociálne znevýhodneného prostredia v školách  
(2005, 2007, 2009, 2012)**

**Kolektív autorov**

**2014**



# OBSAH

<b>OBSAH .....</b>	<b>1</b>
<b>ÚVOD .....</b>	<b>2</b>
<b>1 POROVNANIE PRIESKUMOV MPC 2005, MPC ROCEPO 2007-ZŠ, MPC ROCEPO 2009-ZŠ a MPC ROCEPO 2012-ZŠ.....</b>	<b>3</b>
1.1 Ukazovatele výchovno-vzdelávacieho procesu .....	3
1.2 Zastúpenie žiakov zo sociálne znevýhodneného prostredia v SR .....	3
1.3 Prospech .....	11
1.4 Dochádzka .....	17
1.5 Správanie .....	23
1.6 Skončenie povinnej školskej dochádzky .....	32
1.7 Špeciálne a špecializované triedy v ZŠ .....	32
1.8 Asistent učiteľa .....	37
1.9 Prechod žiakov na stredné školy .....	43
<b>ZÁVER .....</b>	<b>50</b>
<b>ZOZNAM BIBLIOGRAFICKÝCH ODKAZOV .....</b>	<b>51</b>

## ÚVOD

Rómske vzdelávacie, informačné, dokumentačné, poradenské a konzultačné centrum (ďalej len ROCEPO) ako integrálna súčasť Metodicko-pedagogického centra SR realizovalo v rokoch 2005, 2007, 2009 a 2012 prieskumy zamerané na postavenie detí a žiakov zo sociálne znevýhodneného prostredia (ďalej len SZP) v súčasnom školskom systéme. V podmienkach Slovenskej republiky vysoké percento detí a žiakov zo SZP tvoria žiaci z marginalizovaných rómskych komunít. Realizáciou a vyhodnocovaním týchto prieskumov bolo ROCEPO poverené Ministerstvom školstva, vedy, výskumu a športu Slovenskej republiky.

Prieskumy boli prioritne zamerané na oblasť prospechu, dochádzky a správania sa žiakov, skončenia povinnej školskej dochádzky, špeciálnych a špecializovaných tried v základnej škole. Dôležitou súčasťou týchto prieskumov bolo aj zisťovanie postavenia asistenta učiteľa a možností využitia jeho špecifickej práce pri zefektívňovaní výučby žiakov zo SZP. Autorský tím venoval pozornosť aj problematike prechodu žiakov na stredné školy.

V komparácii výsledkov prieskumov 2005, 2007, 2009 a 2012 autori prezentujú zistenia, ktoré slúžia na porovnanie vývoja situácie v sledovaných oblastiach edukačného procesu. Na základe zozbieraných údajov bolo nevyhnutné modifikovať jednotlivé ukazovatele, stanovené v prieskumoch 2005, 2007, 2009 a 2012. Bolo potrebné zmeniť a doplniť sledované premenné v súvislosti so závažnosťou prieskumných zistení. Priebeh realizácie determinovalo niekoľko podstatných faktorov. Jedným z nich bol rozdielny počet škôl a žiakov zapojených do jednotlivých prieskumov, čo je spôsobené poklesom populácie a dobrovoľnosťou škôl v zapojení sa do realizácie prieskumu.

Vzhľadom k vyššie uvedeným informáciám autorský tím verí, že táto publikácia pomôže odborníkom zaoberajúcim sa problematikou výchovy a vzdelávania detí a žiakov zo sociálne znevýhodneného prostredia, hlavne detí a žiakov z marginalizovaných rómskych komunít. Autori publikácie zároveň ponúkajú prieskumné zistenia a poznatky pre zvýšenie základnej informovanosti širokej verejnosti o danej problematike.

Vedúci tímu: RNDr. Ľuboš Hvozdovič

Členovia tímu: Ing. Jaroslav Buchta  
Mgr. Elena Cinová  
Mgr. Marián Fečo  
Mgr. Marcel Kurty  
Mgr. Jana Medvecová  
PaedDr. Ján Pavelčák  
doc. PaedDr. Alica Petrasová, PhD.  
Mgr. Eva Suchožová  
PaedDr. Viera Šándorová  
Mgr. Teřana Ustohalová

# 1 POROVNANIE PRIESKUMOV 2005, 2007, 2009 a 2012

Publikácia prezentuje porovnanie prieskumov, ktoré boli z poverenia MŠ SR realizované v základných školách: prieskum MPC 2005 v školskom roku 2004/2005 (ďalej len „2005“), prieskum MPC ROCEPO 2007-ZŠ v školskom roku 2006/2007 (ďalej len „2007“), prieskum MPC ROCEPO 2009-ZŠ v školskom roku 2008/2009 (ďalej len „2009“) a prieskum MPC ROCEPO 2012-ZŠ v školskom roku 2011/2012 (ďalej len „2012“).

## 1.1 Ukazovatele výchovno-vzdelávacieho procesu

V porovnávaní prieskumov 2005, 2007, 2009 a 2012 sme sledovali viacero ukazovateľov výchovno-vzdelávacieho procesu. Zamerali sme sa na tieto oblasti:

- prospech,
- dochádzka,
- správanie,
- skončenie povinnej školskej dochádzky,
- špeciálne a špecializované triedy,
- asistenti učiteľa,
- prechod žiakov na stredné školy.

## 1.2 Zastúpenie žiakov zo sociálne znevýhodneného prostredia v SR

V podkapitole 1.2 prezentujeme zastúpenie žiakov zo sociálne znevýhodneného prostredia v Slovenskej republike podľa údajov ÚIPŠ za príslušné školské roky a údajov nami realizovaných prieskumov 2005, 2007, 2009 a 2012.

### Tabuľka 1.1

Vývoj počtu žiakov podľa údajov ÚIPŠ za príslušné školské roky a údajov v prieskumoch 2005, 2007, 2009 a 2012.

	Počet žiakov								
	ÚIPŠ			prieskum			v %		
	0. – 4.	5. – 9.	Spolu	0. – 4.	5. – 9.	Spolu	0. – 4.	5. – 9.	Spolu
	1.	2.	3.	4.	5.	6.	7. = 4./1.	8. = 5./2.	9. = 6./3.
<b>2005</b>	232 528	322 807	555 335	101 693	135 536	237 229	43,73	41,99	42,72
<b>2007</b>	219 461	288 669	508 130	93 060	123 517	216 577	42,40	42,79	42,62
<b>2009</b>	202 201	246 170	448 371	70 246	86 994	157 240	34,74	35,34	35,07
<b>2012</b>	200 119	234 523	434 642	79 327	96 677	176 004	39,64	41,22	40,49

ÚIPŠ – Ústav informácií a prognóz školstva

v % – percentuálny podiel (prieskum/ÚIPŠ\*100)

2005 – prieskum MPC 2005

2007 – prieskum MPC ROCEPO 2007-ZŠ

2009 – prieskum MPC ROCEPO 2009-ZŠ

2012 – prieskum MPC ROCEPO 2012-ZŠ

Percentuálne zastúpenie počtu žiakov v jednotlivých prieskumoch sa pohybovalo okolo 40,00%.

Z údajov ÚIPŠ vyplýva, že celkový počet žiakov základných škôl v SR klesá. Od školského roku 2004/2005 po školský rok 2011/2012 klesol počet žiakov v základných školách o 120 693 žiakov.

### Tabuľka 1.2

Vývoj skladby žiakov 0. – 4. ročníkov v jednotlivých krajoch SR v prieskumoch 2005, 2007, 2009 a 2012 (počet žiakov, percentuálny podiel)

Kraj	Ročníky 0. – 4.											
	2005			2007			2009			2012		
	N	SZP	%	N	SZP	%	N	SZP	%	N	SZP	%
<b>Banskobystrický</b>	10 415	2 538	24,37	8 044	1 581	19,65	7 426	1 714	23,08	7 956	2 001	25,15
<b>Bratislavský</b>	2 837	77	2,71	4 071	82	2,01	3 320	34	1,02	3 410	75	2,20
<b>Košický</b>	26 166	8 432	32,23	23 220	6 855	29,52	16 925	6 308	37,27	19 028	6 155	32,35
<b>Nitriansky</b>	11 913	1 325	11,12	10 201	874	8,57	8 353	843	10,09	8 166	1 036	12,69
<b>Prešovský</b>	28 079	7 351	26,18	25 816	7 340	28,43	19 035	5 122	26,91	19 203	6 288	32,74
<b>Trenčiansky</b>	6 901	193	2,80	7 619	291	3,82	4 446	154	3,46	6 175	260	4,21
<b>Trnavský</b>	6 834	574	8,40	7 352	540	7,34	4 029	288	7,15	6 622	366	5,53
<b>Žilinský</b>	8 548	436	5,10	8 322	328	3,94	6 712	328	4,89	8 767	426	4,86
<b>SR</b>	<b>101 693</b>	<b>20 926</b>	<b>20,58</b>	<b>94 645</b>	<b>17 891</b>	<b>18,90</b>	<b>70 246</b>	<b>14 791</b>	<b>21,06</b>	<b>79 327</b>	<b>16 607</b>	<b>20,93</b>

- N – všetci žiaci
- SZP – žiaci zo sociálne znevýhodneného prostredia
- % – percentuálny podiel ( $SZP/N \cdot 100$ )
- 2005 – prieskum MPC 2005
- 2007 – prieskum MPC ROCEPO 2007-ZŠ
- 2009 – prieskum MPC ROCEPO 2009-ZŠ
- 2012 – prieskum MPC ROCEPO 2012-ZŠ

Porovnanie prieskumu 2005, 2007, 2009, 2012 ukazuje, že skladba žiakov 0. – 4. ročníka ZŠ v percentuálnom vyjadrení počtu žiakov zo SZP ku všetkým žiakom je dlhodobo najvyššia v Banskobystrickom, Prešovskom a v Košickom kraji.

**Tabuľka 1.3**

Vývoj skladby žiakov 5. – 9. ročníkov v jednotlivých krajoch SR v prieskumoch 2005, 2007, 2009 a 2012 (počet žiakov, percentuálny podiel)

Kraj	Ročníky 5. – 9.											
	2005			2007			2009			2012		
	N	SZP	%	N	SZP	%	N	SZP	%	N	SZP	%
<b>Banskobystrický</b>	13 300	1 994	14,99	10 573	1 487	14,06	9 261	1 575	17,01	9 931	2 083	20,97
<b>Bratislavský</b>	3 402	62	1,82	5 318	86	1,62	3 794	41	1,08	3 369	57	1,69
<b>Košický</b>	32 861	6 251	19,02	25 721	4 175	16,23	18 915	4 386	23,19	19 925	4 229	21,22
<b>Nitriansky</b>	16 775	1 220	7,27	14 423	764	5,30	10 905	734	6,73	11 203	980	8,75
<b>Prešovský</b>	36 285	4 994	13,76	33 690	4 940	14,66	23 220	3 374	14,53	23 219	5 081	21,88
<b>Trenčiansky</b>	10 778	286	2,65	11 406	314	2,75	6 839	130	1,90	8 967	303	3,38
<b>Trnavský</b>	10 186	639	6,27	10 649	500	4,70	5 109	223	4,36	8 959	363	4,05
<b>Žilinský</b>	11 949	384	3,21	11 737	347	2,96	8 951	341	3,81	11 104	413	3,72
<b>SR</b>	<b>135 536</b>	<b>15 830</b>	<b>11,68</b>	<b>123 517</b>	<b>17 891</b>	<b>14,48</b>	<b>86 994</b>	<b>10 804</b>	<b>12,42</b>	<b>96 677</b>	<b>13 509</b>	<b>13,97</b>

- N – všetci žiaci
- SZP – žiaci zo sociálne znevýhodneného prostredia
- % – percentuálny podiel (SZP/N\*100)
- SR – Slovenská republika
- 2005 – prieskum MPC 2005
- 2007 – prieskum MPC ROCEPO 2007-ZŠ
- 2009 – prieskum MPC ROCEPO 2009-ZŠ
- 2012 – prieskum MPC ROCEPO 2012-ZŠ

Porovnanie prieskumu 2005, 2007, 2009, 2012 ukazuje, že skladba žiakov 5. – 9. ročníkov ZŠ v percentuálnom vyjadrení počtu žiakov zo SZP ku všetkým žiakom je dlhodobo najvyššia v Banskobystrickom, Prešovskom a v Košickom kraji.

**Tabuľka 1.4**

Vývoj skladby žiakov v jednotlivých krajoch SR v prieskumoch 2005, 2007, 2009 a 2012 (počet žiakov, percentuálny podiel)

Kraj	Spolu											
	2005			2007			2009			2012		
	N	SZP	%	N	SZP	%	N	SZP	%	N	SZP	%
<b>Banskobystrický</b>	23 715	4 532	19,11	18 617	3 068	16,48	16 687	3 289	19,71	17 887	4 084	22,83
<b>Bratislavský</b>	6 239	139	2,23	9 389	168	1,79	7 114	75	1,05	6 779	132	1,95
<b>Košický</b>	59 027	14 683	24,88	48 941	11 030	22,54	35 840	10 694	29,84	38 953	10 384	26,66
<b>Nitriansky</b>	28 688	2 545	8,87	24 624	1 638	6,65	19 258	1 577	8,19	19 369	2 016	10,41
<b>Prešovský</b>	64 364	12 345	19,18	59 506	12 280	20,64	42 255	8 496	20,11	42 422	11 369	26,80
<b>Trenčiansky</b>	17 679	479	2,71	19 025	605	3,18	11 285	284	2,52	15 142	563	3,72
<b>Trnavský</b>	17 020	1 213	7,13	18 001	1 040	5,78	9 138	511	5,59	15 581	729	4,68
<b>Žilinský</b>	20 497	820	4,00	20 059	675	3,37	15 663	669	4,27	19 871	839	4,22
<b>SR</b>	<b>237 229</b>	<b>36 756</b>	<b>15,49</b>	<b>218 162</b>	<b>30 504</b>	<b>16,40</b>	<b>157 240</b>	<b>25 595</b>	<b>16,28</b>	<b>176 004</b>	<b>30 116</b>	<b>17,11</b>

- N – všetci žiaci  
 SZP – žiaci zo sociálne znevýhodneného prostredia  
 % – percentuálny podiel (SZP/N\*100)  
 SR – Slovenská republika  
 2005 – prieskum MPC 2005  
 2007 – prieskum MPC ROCEPO 2007-ZŠ  
 2009 – prieskum MPC ROCEPO 2009-ZŠ  
 2012 – prieskum MPC ROCEPO 2012-ZŠ

Porovnanie prieskumu 2005, 2007, 2009, 2012 ukazuje, že skladba žiakov 5. – 9. ročníkov ZŠ v percentuálnom vyjadrení počtu žiakov zo SZP ku všetkým žiakom je dlhodobo najvyššia v Banskobystrickom, Prešovskom a v Košickom kraji.

**Tabuľka 1.5**

Vývoj podielu žiakov 0. – 4. ročníkov zo SZP v ZŠ v jednotlivých krajoch SR v prieskumoch 2005, 2007, 2009 a 2012 (počet žiakov, percentuálny podiel)

Kraj	Ročníky 0. – 4.							
	2005		2007		2009		2012	
	SZP	%	SZP	%	SZP	%	SZP	%
<b>Banskobystrický</b>	2 538	12,13	1 581	8,84	1 714	11,59	2 001	12,05
<b>Bratislavský</b>	77	0,37	82	0,46	34	0,23	75	0,45
<b>Košický</b>	8 432	40,29	6 855	38,32	6 308	42,65	6 155	37,06
<b>Nitriansky</b>	1 325	6,33	874	4,89	843	5,70	1 036	6,24
<b>Prešovský</b>	7 351	35,13	7 340	41,03	5 122	34,63	6 288	37,86
<b>Trenčiansky</b>	193	0,92	291	1,63	154	1,04	260	1,57
<b>Trnavský</b>	574	2,74	540	3,02	288	1,95	366	2,20
<b>Žilinský</b>	436	2,08	328	1,83	328	2,22	426	2,57
<b>SR</b>	<b>20 926</b>	<b>100,00</b>	<b>17 891</b>	<b>100,00</b>	<b>14 791</b>	<b>100,00</b>	<b>16 607</b>	<b>100,00</b>

SZP – žiaci zo sociálne znevýhodneného prostredia

% – percentuálny podiel (SZP kraj/SZP SR\*100)

SR – Slovenská republika

2005 – prieskum MPC 2005

2007 – prieskum MPC ROCEPO 2007-ZŠ

2009 – prieskum MPC ROCEPO 2009-ZŠ

2012 – prieskum MPC ROCEPO 2012-ZŠ

Porovnanie prieskumu 2005, 2007, 2009, 2012 ukazuje, že percentuálny podiel žiakov zo SZP v 0. – 4. ročníkoch v Banskobystrickom kraji, Prešovskom kraji a Košickom kraji **tvorí až 90 %** v rámci celej Slovenskej republiky.



**Tabuľka 1.6**

Vývoj podielu žiakov 5. – 9. ročníkov zo SZP v ZŠ v jednotlivých krajoch SR v prieskumoch 2005, 2007, 2009 a 2012 (počet žiakov, percentuálny podiel)

Kraj	Ročníky 5. – 9.							
	2005		2007		2009		2012	
	SZP	%	SZP	%	SZP	%	SZP	%
<b>Banskobystrický</b>	1 994	12,60	1 487	11,79	1 575	14,58	2 083	15,42
<b>Bratislavský</b>	62	0,39	86	0,68	41	0,38	57	0,42
<b>Košický</b>	6 251	39,49	4 175	33,10	4 386	40,60	4 229	31,31
<b>Nitriansky</b>	1 220	7,71	764	6,06	734	6,79	980	7,25
<b>Prešovský</b>	4 994	31,55	4 940	39,17	3 374	31,23	5 081	37,61
<b>Trenčiansky</b>	286	1,81	314	2,49	130	1,20	303	2,24
<b>Trnavský</b>	639	4,04	500	3,96	223	2,06	363	2,69
<b>Žilinský</b>	384	2,43	347	2,75	341	3,16	413	3,06
<b>SR</b>	<b>15 830</b>	<b>100,00</b>	<b>12 613</b>	<b>100,00</b>	<b>10 804</b>	<b>100,00</b>	<b>13 509</b>	<b>100,00</b>

SZP – žiaci zo sociálne znevýhodneného prostredia

% – percentuálny podiel (SZP kraj/SZP SR\*100)

SR – Slovenská republika

2005 – prieskum MPC 2005

2007 – prieskum MPC ROCEPO 2007-ZŠ

2009 – prieskum MPC ROCEPO 2009-ZŠ

2012 – prieskum MPC ROCEPO 2012-ZŠ

Porovnanie prieskumu 2005, 2007, 2009, 2012 ukazuje, že percentuálny podiel žiakov zo SZP v 5. – 9. ročníkoch v Banskobystrickom kraji, Prešovskom kraji a Košickom kraji **tvorí až 85 %** v rámci celej Slovenskej republiky.

**Tabuľka 1.7**

Vývoj podielu žiakov zo SZP v ZŠ v jednotlivých krajoch SR v prieskumoch 2005, 2007, 2009 a 2012 (počet žiakov, percentuálny podiel)

Kraj	Spolu							
	2005		2007		2009		2012	
	SZP	%	SZP	%	SZP	%	SZP	%
<b>Banskobystrický</b>	4 532	12,33	3 068	10,06	3 289	12,85	4 084	13,56
<b>Bratislavský</b>	139	0,38	168	0,55	75	0,29	132	0,44
<b>Košický</b>	14 683	39,95	11 030	36,16	10 694	41,78	10 384	34,48
<b>Nitriansky</b>	2 545	6,92	1 638	5,37	1 577	6,16	2016	6,69
<b>Prešovský</b>	12 345	33,59	12 280	40,26	8 496	33,19	11 369	37,75
<b>Trenčiansky</b>	479	1,30	605	1,98	284	1,11	563	1,87
<b>Trnavský</b>	1 213	3,30	1 040	3,41	511	2,00	729	2,42
<b>Žilinský</b>	820	2,23	675	2,21	669	2,61	839	2,79
<b>SR</b>	<b>36 756</b>	<b>100,00</b>	<b>30 504</b>	<b>100,00</b>	<b>25 595</b>	<b>100,00</b>	<b>30 116</b>	<b>100,00</b>

SZP – žiaci zo sociálne znevýhodneného prostredia

% – percentuálny podiel (SZP kraj/SZP SR\*100)

SR – Slovenská republika

2005 – prieskum MPC 2005

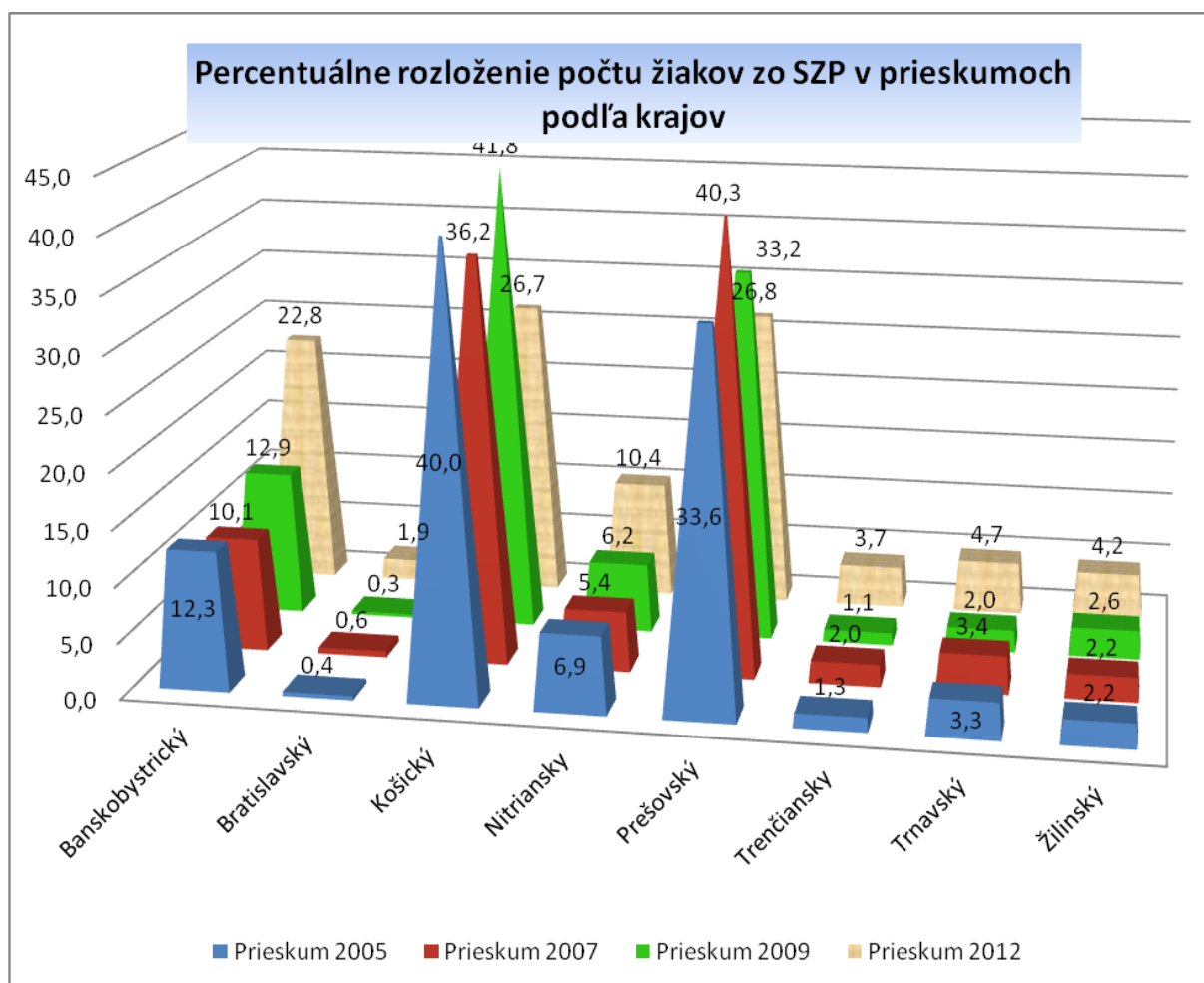
2007 – prieskum MPC ROCEPO 2007-ZŠ

2009 – prieskum MPC ROCEPO 2009-ZŠ

2012 – prieskum MPC ROCEPO 2012-ZŠ

### Graf 1

Percentuálne rozloženie počtu žiakov zo SZP v jednotlivých prieskumoch 2005, 2007, 2009 a 2012 MPC podľa krajov



**Tabuľka 1.8**

Vývoj podielu žiakov zo SZP v ZŠ v jednotlivých ročníkoch v prieskumoch 2005, 2007, 2009 a 2012 (počet žiakov, percentuálny podiel)

Ročník	2005			2007			2009			2012		
	N	SZP	%	N	SZP	%	N	SZP	%	N	SZP	%
0.	1 499	1 298	86,6	1 585	1 358	85,7	1 388	1 103	79,5	1 851	1 599	86,4
1.	25 325	5 994	23,7	23 699	4 930	20,8	17 188	4 085	23,8	20 533	4 485	21,8
2.	24 338	4 735	19,5	22 904	4 164	18,2	16 702	3 359	20,1	19 412	3 705	19,1
3.	24 936	4 529	18,2	23 013	3 792	16,5	17 230	3 023	17,5	18 850	3 435	18,2
4.	25 595	4 370	17,1	23 444	3 647	15,6	17 738	3 221	18,2	18 681	3 383	18,1
<b>0. – 4.</b>	<b>101 693</b>	<b>20 926</b>	<b>20,6</b>	<b>94 645</b>	<b>17 891</b>	<b>18,9</b>	<b>70 246</b>	<b>14 791</b>	<b>21,1</b>	<b>79 327</b>	<b>16 607</b>	<b>20,9</b>
5.	26 600	4 279	16,1	22 965	3 499	15,2	17 380	3 095	17,8	20 116	3 433	17,1
6.	27 420	3 735	13,6	23 430	3 001	12,8	17 069	2 675	15,7	19 772	3 210	16,2
7.	27 339	3 220	11,8	25 225	2 675	10,6	17 273	2 148	12,4	19 857	2 889	14,6
8.	28 195	2 798	9,9	26 767	2 048	7,7	17 126	1 689	9,9	18 977	2 335	12,3
9.	25 982	1 798	6,9	25 130	1 390	5,5	18 146	1 197	6,6	17 955	1 642	9,2
<b>5. – 9.</b>	<b>135 536</b>	<b>15 830</b>	<b>11,7</b>	<b>123 517</b>	<b>12 613</b>	<b>10,2</b>	<b>86 994</b>	<b>10 804</b>	<b>12,4</b>	<b>96 677</b>	<b>13 509</b>	<b>14,0</b>
<b>Spolu</b>	<b>237 229</b>	<b>36 756</b>	<b>15,5</b>	<b>218 162</b>	<b>30 504</b>	<b>14,0</b>	<b>157 240</b>	<b>25 595</b>	<b>16,3</b>	<b>176 004</b>	<b>30 116</b>	<b>17,1</b>

N – počet žiakov  
 SZP – žiaci zo sociálne znevýhodneného prostredia  
 % – percentuálny podiel ( $SZP/N \cdot 100$ )

Z tabuľky 1.8 vyplýva, že v rámci SR sú žiaci zo SZP v základných školách percentuálne najviac zastúpení v nulom ročníku (čím vyšší ročník, tým nižšie percentuálne zastúpenie žiakov zo SZP). Tento jav sme zaznamenali vo všetkých realizovaných prieskumoch. Najnižšie percentuálne zastúpenie žiakov zo SZP je v ôsmom a deviatom ročníku základnej školy. Z uvedeného vyplýva, že časť týchto žiakov končí povinnú školskú dochádzku v nižšom ako deviatom ročníku základnej školy.

### 1.3 Prospech

V oblasti prospechu sme sledovali vývoj počtu žiakov opakujúcich ročník v ZŠ – prieskumy MPC 2005, 2007, 2009 a 2012 vo všeobecnosti, ako aj podiel žiakov zo SZP na opakovaní ročníka (v jednotlivých ročníkoch a krajoch).

**Tabuľka 1.9**

Vývoj počtu žiakov opakujúcich ročník v ZŠ – v prieskumoch 2005, 2007, 2009 a 2012

Prieskum	Žiaci spolu			Žiaci zo SZP			N%	OR%
	N	OR	%	N	OR	%		
2005	237 229	7 076	2,98	36 754	5 703	15,52	15,49	80,60
2007	218 162	6 835	3,13	30 504	4 806	15,76	13,98	70,31
2009	157 240	5 731	3,64	25 595	4 078	15,93	16,28	71,16
2012	176 004	5 899	3,35	30 116	4 320	14,34	17,11	73,23

- N – všetci žiaci  
OR – žiaci opakujúci ročník  
% – percentuálny podiel ( $OR/N \cdot 100$ )  
SZP – žiaci zo sociálne znevýhodneného prostredia  
N% – percentuálny podiel ( $Všetci\ žiaci\ zo\ SZP / Žiaci\ spolu \cdot 100$ )  
OR% – percentuálny podiel ( $Žiaci\ zo\ SZP\ OR / Žiaci\ spolu\ OR \cdot 100$ )  
2005 – prieskum MPC 2005  
2007 – prieskum MPC ROCEPO 2007-ZŠ  
2009 – prieskum MPC ROCEPO 2009-ZŠ  
2012 – prieskum MPC ROCEPO 2012-ZŠ

V prieskumoch 2005, 2007 a 2009 opakovanie ročníka vykazuje približne rovnaký percentuálny podiel z celkového počtu žiakov zo SZP (15,52%; 15,76% a 15,93%). V prieskume 2012 sme zaznamenali mierne klesajúcu tendenciu (14,34%).

**Tabuľka 1.10**

Vývoj počtu žiakov opakujúcich ročník v ZŠ v jednotlivých ročníkoch – v prieskumoch 2005, 2007, 2009 a 2012 (počet žiakov, percentuálny podiel)

Ročník	2005			2007			2009			2012		
	N	OR	%	N	OR	%	N	OR	%	N	OR	%
0.	1 499	4	0,27	1 585	0	0,00	1 388	22	1,59	1 851	35	1,89
1.	25 325	1 684	6,65	23 699	1 774	7,49	17 188	1 521	8,85	20 533	1 437	7,00
2.	24 338	822	3,38	22 904	695	3,03	16 702	534	3,20	19 412	505	2,60
3.	24 936	669	2,68	23 013	522	2,27	17 230	393	2,28	18 850	321	1,70
4.	25 595	722	2,82	23 444	566	2,41	17 738	400	2,26	18 681	413	2,21
5.	26 600	994	3,74	22 965	1 027	4,47	17 380	777	4,47	20 116	786	3,91
6.	27 420	794	2,90	23 430	831	3,55	17 069	726	4,25	19 772	794	4,02
7.	27 339	735	2,69	25 225	757	3,00	17 273	621	3,60	19 857	752	3,79
8.	28 195	563	2,00	26 767	574	2,14	17 126	603	3,52	18 977	701	3,69
9.	25 982	89	0,34	25 130	89	0,35	18 146	134	0,74	17 955	155	0,86
<b>Spolu</b>	<b>235 730</b>	<b>7 076</b>	<b>3,00</b>	<b>218 162</b>	<b>6 835</b>	<b>3,13</b>	<b>157 240</b>	<b>5 731</b>	<b>3,64</b>	<b>176 004</b>	<b>5 899</b>	<b>3,35</b>

- N – všetci žiaci  
 OR – žiaci opakujúci ročník  
 % – percentuálny podiel (OR/N\*100)  
 2005 – prieskum MPC 2005  
 2007 – prieskum MPC ROCEPO 2007-ZŠ  
 2009 – prieskum MPC ROCEPO 2009-ZŠ  
 2012 – prieskum MPC ROCEPO 2012-ZŠ

**Tabuľka 1.11**

Poradie percentuálneho zastúpenia všetkých žiakov opakujúcich ročník v ZŠ v jednotlivých ročníkoch – v prieskumoch 2005, 2007, 2009 a 2012

poradie	2005		2007		2009		2012	
	ročník	v %	ročník	v %	ročník	v %	ročník	v %
1.	prvý	6,7	prvý	7,5	prvý	8,8	prvý	7,0
2.	piaty	3,7	piaty	4,5	piaty	4,5	šiesty	4,0
3.	druhý	3,4	šiesty	3,6	šiesty	4,3	piaty	3,9
4.	šiesty	2,9	druhý	3,0	siedmy	3,6	siedmy	3,8
5.	štvrtý	2,8	siedmy	3,0	ôsmý	3,5	ôsmý	3,7
6.	siedmy	2,7	štvrtý	2,4	druhý	3,2	druhý	2,6
7.	tretí	2,3	tretí	2,3	tretí	2,3	štvrtý	2,2
8.	ôsmý	2,0	ôsmý	2,1	štvrtý	2,3	nultý	1,9
9.	deviaty	0,3	deviaty	0,4	nultý	1,6	tretí	1,7
10.	nultý	0,3	nultý	0,0	deviaty	0,7	deviaty	0,9

Z poradia percentuálneho zastúpenia všetkých žiakov opakujúcich ročník v ZŠ v porovnávaných prieskumoch vyplýva, že najvyššie percento žiakov opakuje prvý ročník.

**Tabuľka 1.12**

Vývoj počtu žiakov zo SZP opakujúcich ročník v ZŠ v jednotlivých ročníkoch – v prieskumoch 2005, 2007, 2009 a 2012 (počet žiakov, percentuálny podiel)

Ročník	2005			2007			2009			2012		
	SZP	OR	%	SZP	OR	%	SZP	OR	%	SZP	OR	%
0.	1 296	4	0,31	1 358	0	0,00	1 103	22	1,99	1 599	33	2,06
1.	5 994	1 481	24,71	4 930	1 434	29,09	4 085	1 233	30,18	4 485	1 183	26,38
2.	4 735	735	15,52	4 164	583	14,00	3 359	442	13,16	3 705	415	11,20
3.	4 529	609	13,45	3 792	396	10,44	3 023	304	10,06	3 435	271	7,89
4.	4 370	620	14,19	3 647	413	11,32	3 221	300	9,31	3 383	299	8,84
5.	4 279	782	18,28	3 499	705	20,15	3 095	585	18,90	3 433	595	17,33
6.	3 735	597	15,98	3 001	508	16,93	2 675	452	16,90	3 210	562	17,51
7.	3 220	492	15,28	2 675	463	17,31	2 148	350	16,29	2 889	480	16,61
8.	2 798	317	11,33	2 048	274	13,38	1 689	321	19,01	2 335	392	16,79
9.	1 798	66	3,67	1 390	30	2,16	1 197	69	5,76	1 642	90	5,48
<b>Spolu</b>	<b>36 754</b>	<b>5 703</b>	<b>15,52</b>	<b>30 504</b>	<b>4 806</b>	<b>15,76</b>	<b>25 595</b>	<b>4 078</b>	<b>15,93</b>	<b>30 116</b>	<b>4 320</b>	<b>14,34</b>

- SZP – žiaci zo sociálne znevýhodneného prostredia  
 OR – žiaci opakujúci ročník  
 % – percentuálny podiel (OR/SZP\*100)  
 2005 – prieskum MPC 2005  
 2007 – prieskum MPC ROCEPO 2007-ZŠ  
 2009 – prieskum MPC ROCEPO 2009-ZŠ  
 2012 – prieskum MPC ROCEPO 2012-ZŠ

Celkový percentuálny podiel žiakov zo SZP opakujúcich ročník je vo všetkých sledovaných prieskumoch najvyšší v prvom ročníku (2005 – 24,71%, 2007 – 29,09%, 2009 - 30,18% a 2012 – 26,38%). Na druhom mieste je piaty ročník (2005 – 18,28%, 2007 – 20,15 %, 2009 – 18,90% a 2012 – 17,33% ). V prieskume 2012 v porovnaní s predchádzajúcimi prieskumami je percentuálny podiel žiakov zo SZP opakujúcich ročník v prvom a piatom ročníku mierne klesajúci.

**Tabuľka 1.13**

Poradie percentuálneho zastúpenia žiakov zo SZP opakujúcich ročník v ZŠ v jednotlivých ročníkoch – v prieskumoch 2005, 2007, 2009 a 2012

poradie	2005		2007		2009		2012	
	ročník	v %	ročník	v %	ročník	v %	ročník	v %
1.	prvý	24,71	prvý	29,09	prvý	30,18	prvý	26,38
2.	piaty	18,28	piaty	20,15	ôsmy	19,01	šiesty	17,51
3.	šiesty	15,98	siedmy	17,31	piaty	18,90	piaty	17,33
4.	druhý	15,52	šiesty	16,93	šiesty	16,90	ôsmy	19,79
5.	siedmy	15,28	druhý	14,00	siedmy	16,29	siedmy	16,61
6.	štvrtý	14,19	ôsmy	13,38	druhý	13,16	druhý	11,20
7.	tretí	13,45	štvrtý	11,32	tretí	10,06	štvrtý	8,80
8.	ôsmy	11,33	tretí	10,44	štvrtý	9,31	tretí	8,84
9.	deviaty	3,67	deviaty	2,16	deviaty	5,76	deviaty	5,48
10.	nultý	0,31	nultý	0,00	nultý	1,99	nultý	2,06

**Tabuľka 1.14**

Vývoj počtu žiakov opakujúcich ročník v ZŠ podľa krajov – v prieskumoch 2005, 2007, 2009 a 2012  
(počet žiakov, percentuálny podiel)

Kraj	2005				2007				2009				2012			
	OR	%	SZP	%	OR	%	SZP	%	OR	%	SZP	%	OR	%	SZP	%
BB	827	11,7	640	11,2	596	8,7	437	9,1	790	13,8	586	14,4	693	11,7	493	11,4
BA	56	0,8	8	0,1	128	1,9	41	0,9	91	1,6	14	0,3	65	1,1	17	0,4
KE	2 845	40,2	2 528	44,3	2 821	41,3	1 986	41,3	2 442	42,6	1 936	47,5	2 526	42,8	2 018	46,7
NR	570	8,1	378	6,6	424	6,2	250	5,2	396	6,9	215	5,3	424	7,2	251	5,8
PO	2 210	31,2	1 893	33,2	1 988	29,1	1 698	35,3	1 474	25,7	1 138	27,9	1 566	26,5	1 326	30,7
TN	148	2,1	45	0,8	185	2,7	73	1,5	128	2,2	35	0,9	172	2,9	68	1,6
TT	251	3,6	129	2,3	446	6,5	220	4,6	231	4,0	71	1,7	280	4,7	75	1,7
ZA	169	2,4	80	1,4	247	3,6	101	2,1	179	3,1	83	2,0	173	2,9	72	1,7
SR	7 076	100	5 701	100	6 835	100	4 806	100	5 731	100	4 078	100	5 899	100	4 320	100

OR – opakujúci žiaci

SZP – opakujúci žiaci zo sociálne znevýhodneného prostredia

SR – Slovenská republika

% – percentuálny podiel v rámci SR

2005 – prieskum MPC 2005

2007 – prieskum MPC ROCEPO 2007-ZŠ

2009 – prieskum MPC ROCEPO 2009-ZŠ

2012 – prieskum MPC ROCEPO 2012-ZŠ

Z tabuľky 1.14 vyplýva, že najviac žiakov opakujúcich ročník podľa prieskumov 2005, 2007, 2009 a 2012 bolo v Košickom, Prešovskom a Banskobystrickom kraji.

**Tabuľka 1.15**

Poradie krajov s najvyšším percentuálnym podielom žiakov z celkového počtu žiakov opakujúcich ročník v ZŠ – v prieskumoch 2005, 2007, 2009 a 2012

Poradie	2005		2007		2009		2012	
	kraj	v %	Kraj	v %	kraj	v %	kraj	v %
1.	Košický	40,2	Košický	41,3	Košický	42,6	Košický	42,8
2.	Prešovský	31,2	Prešovský	29,1	Prešovský	25,7	Prešovský	26,5
3.	Banskobystrický	11,7	Banskobystrický	8,7	Banskobystrický	13,8	Banskobystrický	11,7

**Tabuľka 1.16**

Poradie krajov s najvyšším percentuálnym podielom žiakov zo SZP opakujúcich ročník v ZŠ – v prieskumoch 2005, 2007, 2009 a 2012

Poradie	2005		2007		2009		2012	
	kraj	v %	kraj	v %	kraj	v %	kraj	v %
1.	Košický	44,3	Košický	41,3	Košický	47,5	Košický	46,7
2.	Prešovský	33,2	Prešovský	35,3	Prešovský	27,9	Prešovský	30,7
3.	Banskobystrický	11,2	Banskobystrický	9,1	Banskobystrický	14,4	Banskobystrický	11,4



**Tabuľka 1.17**

Poradie krajov podľa počtu žiakov z celkového počtu žiakov zo SZP opakujúcich ročník v ZŠ – v prieskumoch 2005, 2007, 2009 a 2012

Poradie	2005		2007		2009		2012	
	kraj	počet	kraj	počet	kraj	počet	kraj	počet
1.	Košický	2 528	Košický	1 986	Košický	1 936	Košický	2 018
2.	Prešovský	1 893	Prešovský	1 698	Prešovský	1 138	Prešovský	1 326
3.	Banskobystrický	640	Banskobystrický	437	Banskobystrický	586	Banskobystrický	493

**Tabuľka 1.18**

Vývoj počtu žiakov opakujúcich ročník v ZŠ podľa stupňov – v prieskumoch 2005, 2007, 2009 a 2012 (počet žiakov, percentuálny podiel)

Stupeň	2005			2007			2009			2012		
	N	SZP	%	N	SZP	%	N	SZP	%	N	SZP	%
1.	3 901	3 449	88,41	3 557	2 826	79,45	2 870	2 301	80,17	2 711	2 201	81,19
2.	3 175	2 254	70,99	3 278	1 980	60,40	2 861	1 777	62,11	3 188	2 119	66,47
<b>Spolu</b>	<b>7 076</b>	<b>5 703</b>	<b>80,60</b>	<b>6 835</b>	<b>4 806</b>	<b>70,31</b>	<b>5 731</b>	<b>4 078</b>	<b>71,16</b>	<b>5 899</b>	<b>4 320</b>	<b>73,23</b>

N – všetci opakujúci žiaci

SZP – opakujúci žiaci zo sociálne znevýhodneného prostredia

% – percentuálny podiel žiakov zo sociálne znevýhodneného prostredia

2005 – prieskum MPC 2005

2007 – prieskum MPC ROCEPO 2007-ZŠ

2009 – prieskum MPC ROCEPO 2009-ZŠ

2012 – prieskum MPC ROCEPO 2012-ZŠ

Z tabuľky 1.18 vyplýva, že percentuálny podiel žiakov zo sociálne znevýhodneného prostredia opakujúcich ročník v ZŠ je na prvom stupni ZŠ v každom sledovanom období výrazne vyšší ako na druhom stupni ZŠ.

## 1. 4 Dochádzka

V oblasti dochádzky sme v prieskumoch 2005, 2007, 2009 a 2012 sledovali vývoj počtu vymeškaných vyučovacích hodín a vymeškaných neospravedlnených vyučovacích hodín v jednotlivých ročníkoch ZŠ a krajoch SR všetkými žiakmi, ako aj žiakmi zo SZP.

### Tabuľka 1.19

Vývoj počtu vymeškaných vyučovacích hodín a vymeškaných neospravedlnených vyučovacích hodín – v prieskumoch 2005, 2007, 2009 a 2012

Prieskum	Vymeškané hodiny			Neospravedlnené hodiny		
	N	SZP	%	N	SZP	%
<b>2005</b>	19 497 790	4 582 492	<b>23,50</b>	1 448 986	1 010 690	<b>69,75</b>
<b>2007</b>	19 565 897	4 597 192	<b>23,50</b>	1 476 516	1 063 164	<b>72,00</b>
<b>2009</b>	15 209 730	4 082 122	<b>26,84</b>	1 303 650	875 213	<b>67,14</b>
<b>2012</b>	16 699 850	4 656 427	<b>27,88</b>	1 172 452	868 411	<b>74,07</b>

N – všetci žiaci

SZP – žiaci zo sociálne znevýhodneného prostredia

% – percentuálny podiel ( $SZP/N \cdot 100$ )

2005 – prieskum MPC 2005 (realizovaný za školský rok 2004/2005)

2007 – prieskum MPC ROCEPO 2007-ZŠ (realizovaný za školský rok 2006/2007)

2009 – prieskum MPC ROCEPO 2009-ZŠ (realizovaný za školský rok 2008/2009)

2012 – prieskum MPC ROCEPO 2012-ZŠ (realizovaný za školský rok 2011/2012)

Žiaci zo SZP sa na počte vymeškaných vyučovacích hodín podieľajú v prieskumoch 2005 a 2007 rovnakým percentuálnym podielom 23,50 %. V prieskumoch 2009 a 2012 zaznamenávame oproti predchádzajúcim sledovaným prieskumom zvýšený podiel žiakov zo SZP na počte vymeškaných vyučovacích hodín (26,84% a 27,88%).

V prieskume 2012 (oproti predchádzajúcim prieskumom 2005, 2007 a 2009) sa zvýšil podiel žiakov zo SZP na počte vymeškaných neospravedlnených hodín.

### Tabuľka 1.20

Vývoj počtu vymeškaných vyučovacích hodín a vymeškaných neospravedlnených vyučovacích hodín na jedného žiaka v prieskumoch 2005, 2007, 2009 a 2012

Prieskum	Vymeškané hodiny		Neospravedlnené hodiny	
	N	SZP	N	SZP
<b>2005</b>	82,19	124,67	6,11	27,50
<b>2007</b>	89,69	150,71	6,77	34,85
<b>2009</b>	96,73	159,49	8,29	34,19
<b>2012</b>	94,88	154,62	6,66	28,84

N – všetci žiaci

SZP – žiaci zo sociálne znevýhodneného prostredia

2005 – prieskum MPC 2005

2007 – prieskum MPC ROCEPO 2007-ZŠ

2009 – prieskum MPC ROCEPO 2009-ZŠ  
 2012 – prieskum MPC ROCEPO 2012-ZŠ

Počet vymeškaných hodín na jedného žiaka v prieskumoch 2005, 2007 a 2009 rástol. Klesajúcu tendenciu zaznamenávame v prieskume 2012.

### Tabuľka 1.21

Vývoj počtu vymeškaných vyučovacích hodín podľa ročníkov – v prieskumoch 2005, 2007, 2009 a 2012 (počet hodín, percentuálny podiel)

Ročník	2005			2007			2009			2012		
	N	SZP	%	N	SZP	%	N	SZP	%	N	SZP	%
0.	171 385	147 812	86,2	190 807	156 229	81,9	174 347	143 053	82,1	232 131	204 864	88,3
1.	1 840 812	604 380	32,8	1 751 439	578 666	33,0	1 403 383	535 361	38,1	1 642 096	605 276	36,9
2.	1 573 906	429 221	27,3	1 640 629	482 179	29,4	1 258 387	412 950	32,8	1 431 809	445 998	31,1
3.	1 730 944	453 449	26,2	1 710 772	466 360	27,3	1 384 094	407 490	29,4	1 412 196	420 094	29,7
4.	1 814 699	452 436	24,9	1 853 432	496 926	26,8	1 500 031	450 235	30,0	1 445 429	419 294	29,0
5.	2 214 904	615 025	27,8	2 152 984	643 458	29,9	1 756 145	552 369	31,5	1 931 348	602 375	31,2
6.	2 445 105	576 649	23,6	2 263 216	585 834	25,9	1 787 728	505 665	28,3	2 050 696	600 711	29,3
7.	2 463 771	531 766	21,6	2 524 424	526 507	20,9	1 851 357	455 847	24,6	2 174 354	573 991	26,4
8.	2 542 180	459 648	18,1	2 644 075	404 499	15,3	1 876 755	371 274	19,8	2 108 244	458 849	21,8
9.	2 699 883	312 106	11,6	2 834 119	256 534	9,1	2 217 503	247 925	11,2	2 273 337	324 975	14,3
<b>Spolu</b>	<b>19 497 589</b>	<b>4 582 492</b>	<b>23,5</b>	<b>19 565 897</b>	<b>4 597 192</b>	<b>23,5</b>	<b>15 209 730</b>	<b>4 082 122</b>	<b>26,8</b>	<b>16 699 850</b>	<b>4 656 427</b>	<b>27,9</b>

N – všetci žiaci  
 SZP – žiaci zo sociálne znevýhodneného prostredia  
 % – percentuálny podiel ( $SZP/N \cdot 100$ )  
 2005 – prieskum MPC 2005  
 2007 – prieskum MPC ROCEPO 2007-ZŠ  
 2009 – prieskum MPC ROCEPO 2009-ZŠ  
 2012 – prieskum MPC ROCEPO 2012-ZŠ

V prieskumoch 2005, 2007, 2009 a 2012 zaznamenávame rozdiel percentuálneho vyjadrenia počtu vymeškaných hodín žiakov zo SZP podľa jednotlivých ročníkov v nasledujúcich ukazovateľoch:

- vyšší podiel žiakov zo SZP na počte vymeškaných vyučovacích hodín v každom ročníku ZŠ,
- v prieskumoch 2005, 2007 a 2009 presun najvyššieho počtu vymeškaných vyučovacích hodín do prvých troch ročníkov (nultý, prvý a druhý ročník),
- v prieskume 2012 najvyšší počet vymeškaných vyučovacích hodín je v ročníkoch nultý, prvý a piaty.

**Tabuľka 1.22**

Vývoj počtu vymeškaných vyučovacích hodín podľa krajov – v prieskumoch 2005, 2007, 2009 a 2012  
(počet hodín, percentuálny podiel)

Kraj	2005			2007			2009			2012		
	N	SZP	%	N	SZP	%	N	SZP	%	N	SZP	%
Banskobystrický	2 032 365	567 836	27,9	1 822 958	453 026	24,9	1 620 223	486 003	30,0	1 871 397	648 852	34,7
Bratislavský	493 611	15 614	3,2	775 198	23 413	3,0	650 358	10 504	1,6	593 522	20391	3,4
Košický	5 833 253	1 928 001	33,1	5 226 107	1 738 190	33,3	4 371 227	1 901 210	43,5	4 386 224	1 818 701	41,5
Nitriansky	2 326 772	359 340	15,4	2 187 171	276 271	12,6	1 768 002	292 282	16,5	1 790 720	291 373	16,3
Prešovský	5 148 575	1 493 410	29,0	5 198 512	1 755 874	33,8	4 034 687	1 213 491	30,1	4 197 300	1 615 694	38,5
Trenčiansky	1 065 852	43 040	4,0	1 358 535	74 065	5,5	784 571	29 010	3,7	1 165 818	71 613	6,1
Trnavský	1 236 665	100 697	8,1	1 492 129	175 774	11,8	783 718	75 389	9,6	1 278 947	97 963	7,7
Žilinský	1 360 697	74 554	5,5	1 505 287	100 579	6,7	1 196 944	74 233	6,2	1 415 922	91 840	6,5
SR	19 497 790	4 582 492	23,5	19 565 897	4 597 192	23,5	15 209 730	4 082 122	26,8	16 699 850	4 656 427	27,9

- N – celkový počet vymeškaných vyučovacích hodín  
 SZP – počet vymeškaných vyučovacích hodín žiakmi zo sociálne znevýhodneného prostredia  
 % – percentuálny podiel (SZP/N\*100)  
 SR – Slovenská republika  
 2005 – prieskum MPC 2005  
 2007 – prieskum MPC ROCEPO 2007-ZŠ  
 2009 – prieskum MPC ROCEPO 2009-ZŠ  
 2012 – prieskum MPC ROCEPO 2012-ZŠ

Podľa tabuľky 1.22 najvyšší počet vymeškaných vyučovacích hodín žiakmi zo sociálne znevýhodneného prostredia (prieskumy 2005, 2007, 2009 a 2012) sme zaznamenali v Košickom kraji, Prešovskom kraji a Banskobystrickom kraji. Uvádzame poradie percentuálneho zastúpenia prvých troch krajov s najvyšším počtom vymeškaných vyučovacích hodín žiakmi zo sociálne znevýhodneného prostredia:

**Tabuľka 1.23**

Poradie troch krajov podľa percentuálneho podielu žiakov zo SZP z celkového počtu vymeškaných vyučovacích hodín žiakmi ZŠ – v prieskumoch 2005, 2007, 2009 a 2012

Poradie	2005		2007		2009		2012	
	kraj	%	kraj	%	kraj	%	kraj	%
1.	Košický	33,05	Prešovský	33,78	Košický	43,49	Košický	41,46
2.	Prešovský	29,01	Košický	33,26	Prešovský	30,08	Prešovský	38,49
3.	Banskobystrický	27,94	Banskobystrický	24,85	Banskobystrický	30,00	Banskobystrický	34,67

- % – percentuálny podiel (SZP/N\*100)  
 2005 – prieskum MPC 2005  
 2007 – prieskum MPC ROCEPO 2007-ZŠ  
 2009 – prieskum MPC ROCEPO 2009-ZŠ  
 2012 – prieskum MPC ROCEPO 2012-ZŠ

**Tabuľka 1.24**

Vývoj počtu vymeškaných vyučovacích hodín na jedného žiaka podľa krajov – v prieskumoch 2005, 2007, 2009 a 2012

Kraj	2005		2007		2009		2012	
	N	SZP	N	SZP	N	SZP	N	SZP
<b>Banskobystrický</b>	85,70	125,29	97,92	147,66	97,09	147,77	104,62	158,88
<b>Bratislavský</b>	79,12	112,33	82,56	139,36	91,42	140,05	87,55	154,48
<b>Košický</b>	98,82	131,31	106,78	157,59	121,97	177,78	112,60	175,14
<b>Nitriansky</b>	81,11	141,19	88,82	168,66	91,81	185,34	92,45	144,53
<b>Prešovský</b>	79,99	120,97	87,36	142,99	95,48	142,83	98,94	142,11
<b>Trenčiansky</b>	60,29	89,85	71,41	122,42	69,52	102,15	76,00	127,20
<b>Trnavský</b>	72,66	83,01	82,89	169,01	85,76	147,53	82,10	6,29
<b>Žilinský</b>	66,39	90,92	75,04	149,01	76,42	110,96	71,26	109,46
<b>SR</b>	<b>82,19</b>	<b>124,67</b>	<b>89,69</b>	<b>150,71</b>	<b>96,73</b>	<b>159,49</b>	<b>94,88</b>	<b>154,62</b>

N – všetci žiaci

SZP – žiaci zo sociálne znevýhodneného prostredia

2005 – prieskum MPC 2005

2007 – prieskum MPC ROCEPO 2007-ZŠ

2009 – prieskum MPC ROCEPO 2009-ZŠ

2012 – prieskum MPC ROCEPO 2012-ZŠ

Počet vymeškaných hodín na jedného žiaka vo všetkých sledovaných prieskumoch je nad celoslovenským priemerom v Košickom kraji.

**Tabuľka 1.25**

Vývoj počtu vymeškaných neospravedlnených vyučovacích hodín podľa ročníkov – v prieskumoch 2005, 2007, 2009 a 2012 (počet hodín, percentuálny podiel)

Ročník	2005			2007			2009			2012		
	N	SZP	%	N	SZP	%	N	SZP	%	N	SZP	%
0.	29 486	26 044	88,3	32 853	27 986	85,2	28 561	24 964	87,4	37 084	31 298	84,4
1.	152 252	112 428	73,8	158 610	121 716	76,7	161 442	112 595	69,7	183 151	151 079	82,5
2.	94 147	72 206	76,7	113 452	88 880	78,3	106 631	78 015	73,2	104 101	77 839	74,8
3.	120 993	95 544	79,0	105 318	77 179	73,3	104 420	78 116	74,8	103 744	79 885	77,0
4.	123 669	91 775	74,2	131 305	104 859	79,9	125 997	89 196	70,8	92 763	70 360	75,8
5.	270 692	191 576	70,8	256 102	205 202	80,1	201 259	147 966	73,5	178 506	140 035	78,4
6.	212 158	149 608	70,5	220 733	160 503	72,7	184 056	114 833	62,4	156 706	118 236	75,5
7.	191 829	124 659	65,0	196 062	133 685	68,2	170 436	106 247	62,3	154 771	107 676	69,6
8.	155 255	92 929	59,9	159 299	94 950	59,6	133 207	81 028	60,8	93 502	58 133	62,2
9.	98 505	53 921	54,7	93 782	48 204	51,4	87 641	42 253	48,2	67 585	33 870	50,1
<b>Spolu</b>	<b>1 448 986</b>	<b>1 010 690</b>	<b>69,8</b>	<b>1 476 516</b>	<b>1 063 164</b>	<b>72,0</b>	<b>1 303 650</b>	<b>875 213</b>	<b>67,1</b>	<b>1 172 452</b>	<b>868 411</b>	<b>74,1</b>

N – všetci žiaci

SZP – žiaci zo sociálne znevýhodneného prostredia

% – percentuálny podiel (SZP/N\*100)

2005 – prieskum MPC 2005

2007 – prieskum MPC ROCEPO 2007-ZŠ

2009 – prieskum MPC ROCEPO 2009-ZŠ

2012 – prieskum MPC ROCEPO 2012-ZŠ

V prieskume 2005 je najvyšší počet vymeškaných neospravedlnených vyučovacích hodín v nultom, treťom a druhom ročníku, v prieskume 2007 v nultom, piatom a štvrtom ročníku, v prieskume 2009 v nultom, treťom a piatom ročníku a v prieskume 2012 v nultom, prvom a piatom ročníku.

**Tabuľka 1.26**

Vývoj počtu vymeškaných neospravedlnených vyučovacích hodín – v prieskumoch 2005, 2007, 2009 a 2012 (počet hodín, percentuálny podiel)

Kraj	2005			2007			2009			2012		
	N	SZP	%	N	SZP	%	N	SZP	%	N	SZP	%
Banskobystrický	161 589	113 894	70,5	127 525	90 173	70,7	129 707	94 540	72,9	128 936	78 351	60,8
Bratislavský	9 748	1 715	17,6	17 278	5 412	31,3	25 700	2 246	8,7	5 419	620	11,4
Košický	748 327	506 031	67,6	727 314	525 619	72,3	758 396	542 100	71,5	696 271	561 621	80,7
Nitriansky	106 533	73 251	68,8	106 198	64 175	60,4	108 167	60 490	55,9	80 254	41 537	51,8
Prešovský	359 595	288 969	80,4	400 950	326 776	81,5	224 876	153 189	68,1	213 989	173 383	81,0
Trenčiansky	10 099	3 479	34,4	16 792	5 897	35,1	10 778	4 567	42,4	8 892	3 424	38,5
Trnavský	34 595	15 731	45,5	56 727	33 292	58,7	29 181	12 486	42,8	27 117	6 060	22,3
Žilinský	18 500	7 620	41,2	23 732	11 820	49,8	16 845	5 595	33,2	11 574	3 415	29,5
SR	1 448 986	1 010 690	69,8	1 476 516	1 063 164	72,0	1 303 650	875 213	67,1	1 172 452	868 411	74,1

N – celkový počet vymeškaných vyučovacích hodín

SZP – počet vymeškaných vyučovacích hodín žiakmi zo sociálne znevýhodneného prostredia

% – percentuálny podiel (SZP/N\*100)

SR – Slovenská republika

2005 – prieskum MPC 2005

2007 – prieskum MPC ROCEPO 2007-ZŠ

2009 – prieskum MPC ROCEPO 2009-ZŠ

2012 – prieskum MPC ROCEPO 2012-ZŠ

Uvádzame poradie percentuálneho zastúpenia prvých troch krajov s najvyšším počtom vymeškaných neospravedlnených vyučovacích hodín žiakmi zo sociálne znevýhodneného prostredia (pozri tabuľku 1.27):

**Tabuľka 1.27**

Poradie troch krajov podľa percentuálneho podielu žiakov zo SZP z celkového počtu vymeškaných neospravedlnených vyučovacích hodín žiakmi ZŠ – v prieskumoch 2005, 2007, 2009 a 2012

Poradie	2005		2007		2009		2012	
	kraj	%	kraj	%	kraj	%	kraj	%
1.	Prešovský	80,36	Prešovský	81,50	Banskobystrický	72,89	Prešovský	81,02
2.	Banskobystrický	70,48	Košický	72,27	Košický	71,48	Košický	80,66
3.	Nitriansky	68,76	Banskobystrický	70,71	Prešovský	68,12	Banskobystrický	60,77

% – percentuálny podiel (SZP/N\*100)

2005 – prieskum MPC 2005

2007 – prieskum MPC ROCEPO 2007-ZŠ

2009 – prieskum MPC ROCEPO 2009-ZŠ

2012 – prieskum MPC ROCEPO 2012-ZŠ

**Tabuľka 1.28**

Vývoj počtu vymeškaných neospravedlnených vyučovacích hodín na jedného žiaka podľa krajov – v prieskumoch 2005, 2007, 2009 a 2012

Kraj	2005		2007		2009		2012	
	N	SZP	N	SZP	N	SZP	N	SZP
Banskobystrický	6,81	25,13	6,85	29,39	7,77	28,74	7,21	19,18
Bratislavský	1,56	12,34	1,84	32,21	3,61	29,95	0,8	4,7
Košický	12,68	34,46	14,86	47,65	21,16	50,69	17,9	54,1
Nitriansky	3,71	28,78	4,31	39,18	5,62	38,36	4,14	20,6
Prešovský	5,59	23,41	6,74	26,61	5,32	18,03	5,04	15,25
Trenčiansky	0,57	7,26	0,88	9,75	0,96	16,08	0,59	6,1
Trnavský	2,03	12,97	3,15	32,01	3,19	24,43	1,74	8,31
Žilinský	0,9	9,29	1,18	17,51	1,08	8,36	0,58	4,1
<b>SR</b>	<b>6,11</b>	<b>27,5</b>	<b>6,77</b>	<b>34,85</b>	<b>8,29</b>	<b>34,19</b>	<b>6,66</b>	<b>28,84</b>

- N – všetci žiaci  
 SZP – žiaci zo sociálne znevýhodneného prostredia  
 2005 – prieskum MPC 2005  
 2007 – prieskum MPC ROCEPO 2007-ZŠ  
 2009 – prieskum MPC ROCEPO 2009-ZŠ  
 2012 – prieskum MPC ROCEPO 2012-ZŠ

### 1.5 Správanie

V oblasti správania sme v prieskumoch 2005, 2007, 2009 a 2012 zaznamenali ukazovatele vývoja počtu pozitívnych a negatívnych výchovných opatrení.

**Tabuľka 1.29**

Vývoj počtu výchovných opatrení – v prieskumoch 2005, 2007, 2009 a 2012 (počet žiakov, percentuálne vyjadrenie)

Výchovné opatrenia	2005			2007			2009			2012		
	N	SZP	%	N	SZP	%	N	SZP	%	N	SZP	%
<b>Pozitívne</b>	49 758	3 961	<b>8,0</b>	49 414	3 470	<b>7,0</b>	47 044	6 103	<b>13,0</b>	49 178	5 303	<b>10,8</b>
<b>Negatívne</b>	23 024	10 619	<b>46,1</b>	25 811	10 749	<b>41,6</b>	30 776	12 231	<b>39,7</b>	27 816	12 316	<b>44,3</b>

- N – všetci žiaci  
 SZP – žiaci zo sociálne znevýhodneného prostredia  
 % – percentuálny podiel (SZP/N\*100)  
 2005 – prieskum MPC 2005  
 2007 – prieskum MPC ROCEPO 2007-ZŠ



2009 – prieskum MPC ROCEPO 2009-ZŠ  
 2012 – prieskum MPC ROCEPO 2012-ZŠ

V prieskume z roku 2012 mierne klesol počet pozitívnych výchovných opatrení. Počet negatívnych výchovných opatrení vzrástol.

**Tabuľka 1.30**

Vývoj počtu žiakov, na ktorých pripadá jedno výchovné opatrenie – v prieskumoch 2005, 2007, 2009 a 2012

Výchovné opatrenia	2005		2007		2009		2012	
	N	SZP	N	SZP	N	SZP	N	SZP
<b>Pozitívne</b>	4,77	9,28	4,41	8,79	3,34	4,19	3,58	5,68
<b>Negatívne</b>	10,3	3,46	8,45	2,84	5,11	2,09	6,33	2,45

N – všetci žiaci  
 SZP – žiaci zo sociálne znevýhodneného prostredia  
 2005 – prieskum MPC 2005  
 2007 – prieskum MPC ROCEPO 2007-ZŠ  
 2009 – prieskum MPC ROCEPO 2009-ZŠ  
 2012 – prieskum MPC ROCEPO 2012- ZŠ

**Tabuľka 1.31**

Vývoj počtu pozitívnych výchovných opatrení v 0. – 4. ročníkoch ZŠ podľa krajov - v prieskumoch 2005, 2007, 2009 a 2012 (počet opatrení, percentuálny podiel)

Kraj	ročník 0. – 4.											
	2005			2007			2009			2012		
	N	SZP	%	N	SZP	%	N	SZP	%	N	SZP	%
<b>Banskobystrický</b>	2 464	349	14,2	2 503	177	7,1	2 266	244	10,8	2 594	386	14,9
<b>Bratislavský</b>	762	18	2,4	1 569	17	1,1	1 272	7	0,6	1 296	9	0,7
<b>Košický</b>	7 850	947	12,1	4 531	750	16,6	5 769	2 030	35,2	6 741	1 077	16,0
<b>Nitriansky</b>	3 533	267	7,6	2 832	207	7,3	2 719	249	9,2	2 593	516	19,9
<b>Prešovský</b>	4 055	638	15,7	5 824	643	11,0	5 300	1 338	25,2	4 926	1 236	25,1
<b>Trenčiansky</b>	1 465	39	2,7	2 414	47	1,9	1 869	39	2,1	1 616	57	3,5
<b>Trnavský</b>	1 391	51	3,7	1 564	65	4,2	1 668	125	7,5	1 758	82	4,7
<b>Žilinský</b>	2 990	100	3,3	2 983	91	3,1	2 810	69	2,5	3 142	93	3,0
<b>SR</b>	<b>24 510</b>	<b>2 409</b>	<b>9,8</b>	<b>24 220</b>	<b>1 997</b>	<b>8,2</b>	<b>23 673</b>	<b>4 101</b>	<b>17,3</b>	<b>24 666</b>	<b>3 456</b>	<b>14,0</b>

N – všetci žiaci  
 SZP – žiaci zo sociálne znevýhodneného prostredia  
 % – percentuálny podiel (SZP/N\*100)

- SR – Slovenská republika  
 2005 – prieskum MPC 2005  
 2007 – prieskum MPC ROCEPO 2007-ZŠ  
 2009 – prieskum MPC ROCEPO 2009-ZŠ  
 2012 – prieskum MPC ROCEPO 2012-ZŠ

V oblasti pozitívnych výchovných opatrení zaznamenávame ich nárast v Prešovskom kraji v posledných dvoch prieskumoch (2009 a 2012).

**Tabuľka 1.32**

Vývoj počtu pozitívnych výchovných opatrení v 5. – 9. ročníkoch ZŠ podľa krajov - v prieskumoch 2005, 2007, 2009 a 2012 (počet opatrení, percentuálny podiel)

Kraj	ročník 5. – 9.											
	2005			2007			2009			2012		
	N	SZP	%	N	SZP	%	N	SZP	%	N	SZP	%
Banskobystrický	2 720	198	7,3	2 862	106	3,7	2 347	192	8,2	2 697	223	8,3
Bratislavský	643	5	0,8	1 660	13	0,8	1 118	8	0,7	907	3	0,3
Košický	7 133	543	7,6	5 237	461	8,8	5 182	1 041	20,1	6 369	756	11,9
Nitriansky	2 999	174	5,8	2 984	208	7,0	2 957	142	4,8	2 549	216	8,5
Prešovský	5 379	458	8,5	5 309	368	6,9	4 915	467	9,5	4 371	492	11,3
Trenčiansky	1 863	26	1,4	2 577	158	6,1	2 051	21	1,0	2 148	63	2,9
Trnavský	1 637	57	3,5	1 667	69	4,1	1 795	82	4,6	2 149	44	2,0
Žilinský	2 874	91	3,2	3 004	90	3,0	3 006	49	1,6	3 322	50	1,5
<b>SR</b>	<b>25 248</b>	<b>1 552</b>	<b>6,1</b>	<b>25 194</b>	<b>1 473</b>	<b>5,8</b>	<b>23 371</b>	<b>2 002</b>	<b>8,6</b>	<b>24 512</b>	<b>1 847</b>	<b>7,5</b>

- N – všetci žiaci  
 SZP – žiaci zo sociálne znevýhodneného prostredia  
 % – percentuálny podiel (SZP/N\*100)  
 SR – Slovenská republika  
 2005 – prieskum MPC 2005  
 2007 – prieskum MPC ROCEPO 2007-ZŠ  
 2009 – prieskum MPC ROCEPO 2009-ZŠ  
 2012 – prieskum MPC ROCEPO 2012-ZŠ

**Tabuľka 1.33**

Vývoj počtu pozitívnych výchovných opatrení podľa krajov - v prieskumoch 2005, 2007, 2009 a 2012 (počet opatrení, percentuálny podiel)

Kraj	Spolu											
	2005			2007			2009			2012		
	N	SZP	%	N	SZP	%	N	SZP	%	N	SZP	%
<b>Banskobystrický</b>	5 184	547	10,6	5 365	283	5,3	4 613	436	9,5	5 291	609	11,5
<b>Bratislavský</b>	1 405	23	1,6	3 123	30	1,0	2 390	15	0,6	2 203	12	0,5
<b>Košický</b>	14 983	1 490	9,9	9 768	1 211	12,4	10 951	3 071	28,0	13 110	1 833	14,0
<b>Nitriansky</b>	6 532	441	6,8	5 816	415	7,1	5 676	391	6,9	5 142	732	14,2
<b>Prešovský</b>	9 434	1 096	11,6	11 133	1 011	9,1	10 215	1 805	17,7	9 297	1 728	18,6
<b>Trenčiansky</b>	3 328	65	2,0	4 991	205	4,1	3 920	60	1,5	3 764	120	3,2
<b>Trnavský</b>	3 028	108	3,6	3 231	134	4,1	3 463	207	6,0	3 907	126	3,2
<b>Žilinský</b>	5 864	191	3,3	5 987	181	3,0	5 816	118	2,0	6 464	143	2,2
<b>SR</b>	<b>49 758</b>	<b>3 961</b>	<b>8,0</b>	<b>49 414</b>	<b>3 470</b>	<b>7,0</b>	<b>47 044</b>	<b>6 103</b>	<b>13,0</b>	<b>49 178</b>	<b>5 303</b>	<b>10,8</b>

N – všetci žiaci

SZP – žiaci zo sociálne znevýhodneného prostredia

% – percentuálny podiel (SZP/N\*100)

SR – Slovenská republika

2005 – prieskum MPC 2005

2007 – prieskum MPC ROCEPO 2007-ZŠ

2009 – prieskum MPC ROCEPO 2009-ZŠ

2012 – prieskum MPC ROCEPO 2012-ZŠ

**Tabuľka 1.34**

Poradie troch krajov podľa percentuálneho podielu žiakov zo SZP z celkového počtu pozitívnych výchovných opatrení – v prieskumoch 2005, 2007, 2009 a 2012

Poradie	2005		2007		2009		2012	
	kraj	%	kraj	%	kraj	%	kraj	%
<b>1.</b>	Prešovský	11,62	Košický	12,40	Košický	28,04	Prešovský	18,60
<b>2.</b>	Banskobystrický	10,55	Prešovský	9,08	Prešovský	17,67	Nitriansky	14,20
<b>3.</b>	Košický	9,94	Nitriansky	7,14	Banskobystrický	9,45	Košický	14,00

% – percentuálny podiel (SZP/N\*100)

2005 – prieskum MPC 2005

2007 – prieskum MPC ROCEPO 2007-ZŠ

2009 – prieskum MPC ROCEPO 2009-ZŠ

2012 – prieskum MPC ROCEPO 2012-ZŠ

**Tabuľka 1.35**

Vývoj počtu žiakov, na ktorých pripadá jedno pozitívne výchovné opatrenie - v prieskumoch 2005, 2007, 2009 a 2012 (podľa krajov)

Kraj	2005		2007		2009		2012	
	N	SZP	N	SZP	N	SZP	N	SZP
Banskobystrický	4,57	8,29	3,47	10,84	3,62	7,54	3,38	6,71
Bratislavský	4,44	6,04	3,01	5,60	2,98	5,00	3,08	11,00
Košický	3,94	9,85	5,01	9,11	3,27	3,48	2,97	5,67
Nitriansky	4,39	5,77	4,23	3,95	3,39	4,03	3,77	2,75
Prešovský	6,82	11,26	5,35	12,15	4,14	4,71	4,56	6,58
Trenčiansky	5,31	7,37	3,81	2,95	2,88	4,73	4,02	4,69
Trnavský	5,62	11,23	5,57	7,76	2,64	2,47	3,99	5,79
Žilinský	3,50	4,29	3,35	3,73	2,69	5,67	3,07	5,87
<b>SR</b>	<b>4,77</b>	<b>9,28</b>	<b>4,41</b>	<b>8,79</b>	<b>3,34</b>	<b>4,19</b>	<b>3,58</b>	<b>5,68</b>

N – všetci žiaci

SZP – žiaci zo sociálne znevýhodneného prostredia

2005 – prieskum MPC 2005

2007 – prieskum MPC ROCEPO 2007-ZŠ

2009 – prieskum MPC ROCEPO 2009-ZŠ

2012 – prieskum MPC ROCEPO 2012-ZŠ

**Tabuľka 1.36**

Vývoj počtu negatívnych výchovných opatrení v 0. – 4. ročníkoch ZŠ podľa krajov - v prieskumoch 2005, 2007, 2009 a 2012 (počet opatrení, percentuálny podiel)

Kraj	ročník 0. – 4.											
	2005			2007			2009			2012		
	N	SZP	%	N	SZP	%	N	SZP	%	N	SZP	%
Banskobystrický	586	321	54,8	593	300	50,6	415	239	57,6	605	327	54,0
Bratislavský	63	19	30,2	160	20	12,5	180	9	5,0	73	9	12,3
Košický	2 469	2 008	81,3	2 083	1 665	79,9	2 923	2 392	81,8	3 230	2 530	78,3
Nitriansky	513	334	65,1	459	270	58,8	994	599	60,3	529	313	59,2
Prešovský	885	645	72,9	1 350	1 134	84,0	1 939	1 463	75,5	1 956	1 582	80,9
Trenčiansky	150	14	9,3	359	52	14,5	344	72	20,9	200	39	19,5
Trnavský	141	46	32,6	289	102	35,3	386	95	24,6	385	82	21,3
Žilinský	197	35	17,8	305	61	20,0	383	66	17,2	274	44	16,1
<b>SR</b>	<b>5 004</b>	<b>3 422</b>	<b>68,4</b>	<b>5 598</b>	<b>3 604</b>	<b>64,4</b>	<b>7 564</b>	<b>4 935</b>	<b>65,2</b>	<b>7 252</b>	<b>4 926</b>	<b>67,9</b>

N – všetci žiaci

- SZP – žiaci zo sociálne znevýhodneného prostredia  
 % – percentuálny podiel (SZP/N\*100)  
 SR – Slovenská republika  
 2005 – prieskum MPC 2005  
 2007 – prieskum MPC ROCEPO 2007-ZŠ  
 2009 – prieskum MPC ROCEPO 2009-ZŠ  
 2012 – prieskum MPC ROCEPO 2012-ZŠ

Dlhodobu je podiel žiakov zo SZP na 1. stupni ZŠ na negatívnych výchovných opatreniach v Prešovskom, Košickom, Nitrianskom a Banskobystrickom kraji nad 50 %.

### Tabuľka 1.37

Vývoj počtu negatívnych výchovných opatrení v 5. – 9. ročníkoch ZŠ podľa krajov - v prieskumoch 2005, 2007, 2009 a 2012 (počet opatrení, percentuálny podiel)

Kraj	ročník 5. – 9.											
	2005			2007			2009			2012		
	N	SZP	%	N	SZP	%	N	SZP	%	N	SZP	%
Banskobystrický	2 395	886	37,0	1 935	604	31,2	2 081	494	23,7	2 210	703	31,8
Bratislavský	402	31	7,7	927	34	3,7	1 040	18	1,7	399	14	3,5
Košický	5 229	2 744	52,5	4 285	2 123	49,5	6 389	3 273	51,2	4 667	2 242	48,0
Nitriansky	1 740	481	27,6	2 454	565	23,0	3 172	842	26,5	2 301	722	31,4
Prešovský	4 503	2 671	59,3	5 226	3 292	63,0	4 814	2 209	45,9	5 863	3 194	54,5
Trenčiansky	1 112	86	7,7	1 766	106	6,0	1 646	86	5,2	1 477	115	7,8
Trnavský	991	187	18,9	1 533	280	18,3	1 796	224	12,5	1 633	217	13,3
Žilinský	1 648	111	6,7	2 087	141	6,8	2 274	150	6,6	2 014	183	9,1
<b>SR</b>	<b>18 020</b>	<b>7 197</b>	<b>39,9</b>	<b>20 213</b>	<b>7 145</b>	<b>35,3</b>	<b>23 212</b>	<b>7 296</b>	<b>31,4</b>	<b>20 564</b>	<b>7 390</b>	<b>35,9</b>

- N – všetci žiaci  
 SZP – žiaci zo sociálne znevýhodneného prostredia  
 % – percentuálny podiel (SZP/N\*100)  
 SR – Slovenská republika  
 2005 – prieskum MPC 2005  
 2007 – prieskum MPC ROCEPO 2007-ZŠ  
 2009 – prieskum MPC ROCEPO 2009-ZŠ  
 2012 – prieskum MPC ROCEPO 2012-ZŠ

Dlhodobu je podiel žiakov zo SZP na 2. stupni ZŠ na negatívnych výchovných opatreniach v Prešovskom a Košickom kraji okolo 50 %.

**Tabuľka 1.38**

Vývoj počtu negatívnych výchovných opatrení podľa krajov - v prieskumoch 2005, 2007, 2009 a 2012 (počet opatrení, percentuálny podiel)

Kraj	Spolu											
	2005			2007			2009			2012		
	N	SZP	%	N	SZP	%	N	SZP	%	N	SZP	%
Banskobystrický	2 981	1 207	40,5	2 528	904	35,8	2 496	733	29,4	2 815	1 030	36,6
Bratislavský	465	50	10,8	1 087	54	5,0	1 220	27	2,2	472	23	4,9
Košický	7 698	4 752	61,7	6 368	3 788	59,5	9 312	5 665	60,8	7 897	4 772	60,4
Nitriansky	2 253	815	36,2	2 913	835	28,7	4 166	1441	34,6	2 830	1 035	36,6
Prešovský	5 388	3 316	61,5	6 576	4 426	67,3	6 753	3 672	54,4	7 819	4 776	61,1
Trenčiansky	1 262	100	7,9	2 125	158	7,4	1 990	158	7,9	1 677	154	9,2
Trnavský	1 132	233	20,6	1 822	382	21,0	2 182	319	14,6	2 018	299	14,8
Žilinský	1 845	146	7,9	2 392	202	8,4	2 657	216	8,1	2 288	227	9,9
<b>SR</b>	<b>23 024</b>	<b>10 619</b>	<b>46,1</b>	<b>25 811</b>	<b>10 749</b>	<b>41,6</b>	<b>30 776</b>	<b>12 231</b>	<b>39,7</b>	<b>27 816</b>	<b>12 316</b>	<b>44,3</b>

- N – všetci žiaci  
 SZP – žiaci zo sociálne znevýhodneného prostredia  
 % – percentuálny podiel (SZP/N\*100)  
 SR – Slovenská republika  
 2005 – prieskum MPC 2005  
 2007 – prieskum MPC ROCEPO 2007-ZŠ  
 2009 – prieskum MPC ROCEPO 2009-ZŠ  
 2012 – prieskum MPC ROCEPO 2012-ZŠ

**Tabuľka 1.39**

Poradie troch krajov podľa percentuálneho podielu žiakov zo SZP z celkového počtu negatívnych výchovných opatrení – v prieskumoch 2005, 2007, 2009 a 2012

Poradie	2005		2007		2009		2012	
	kraj	%	kraj	%	kraj	%	kraj	%
1.	Košický	61,73	Prešovský	67,31	Košický	60,84	Prešovský	61,10
2.	Prešovský	61,54	Košický	59,48	Prešovský	54,38	Košický	60,40
3.	Banskobystrický	40,49	Banskobystrický	35,76	Banskobystrický	34,59	Banskobystrický	36,59

- % – percentuálny podiel (SZP/N\*100)  
 2005 – prieskum MPC 2005  
 2007 – prieskum MPC ROCEPO 2007-ZŠ  
 2009 – prieskum MPC ROCEPO 2009-ZŠ  
 2012 – prieskum MPC ROCEPO 2012-ZŠ

**Tabuľka 1.40**

Vývoj počtu žiakov, na ktorých pripadá jedno negatívne výchovné opatrenie - v prieskumoch 2005, 2007, 2009 a 2012 (podľa krajov)

Kraj	2005		2007		2009		2012	
	N	SZP	N	SZP	N	SZP	N	SZP
<b>Banskobystrický</b>	7,96	3,75	7,36	3,39	6,69	4,49	6,35	3,97
<b>Bratislavský</b>	13,42	2,78	8,64	3,11	5,83	2,78	14,36	5,74
<b>Košický</b>	7,67	3,09	7,69	2,91	3,85	1,89	4,93	2,18
<b>Nitriansky</b>	12,73	3,12	8,45	1,96	4,62	1,09	6,84	1,95
<b>Prešovský</b>	11,95	3,72	9,05	2,77	6,26	2,31	5,43	2,38
<b>Trenčiansky</b>	14,01	4,79	8,95	3,83	5,67	1,8	9,03	3,66
<b>Trnavský</b>	15,04	5,21	9,88	2,72	4,19	1,6	7,72	2,44
<b>Žilinský</b>	11,11	5,62	8,39	3,34	5,89	3,1	8,68	3,70
<b>SR</b>	<b>10,30</b>	<b>3,46</b>	<b>8,45</b>	<b>2,84</b>	<b>5,11</b>	<b>2,09</b>	<b>6,33</b>	<b>2,45</b>

N – všetci žiaci

SZP – žiaci zo sociálne znevýhodneného prostredia

2005 – prieskum MPC 2005

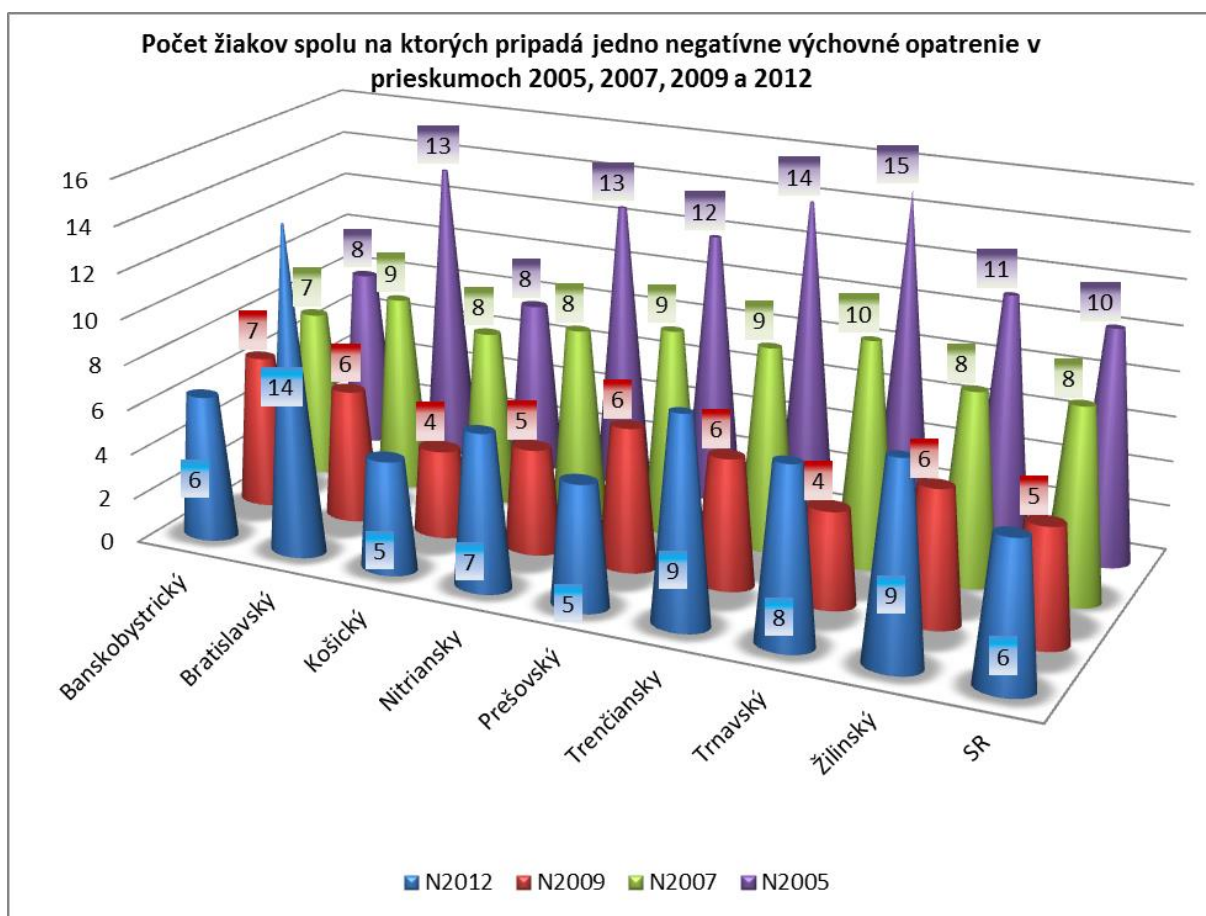
2007 – prieskum MPC ROCEPO 2007-ZŠ

2009 – prieskum MPC ROCEPO 2009-ZŠ

2012 – prieskum MPC ROCEPO 2012-ZŠ

## Graf 2

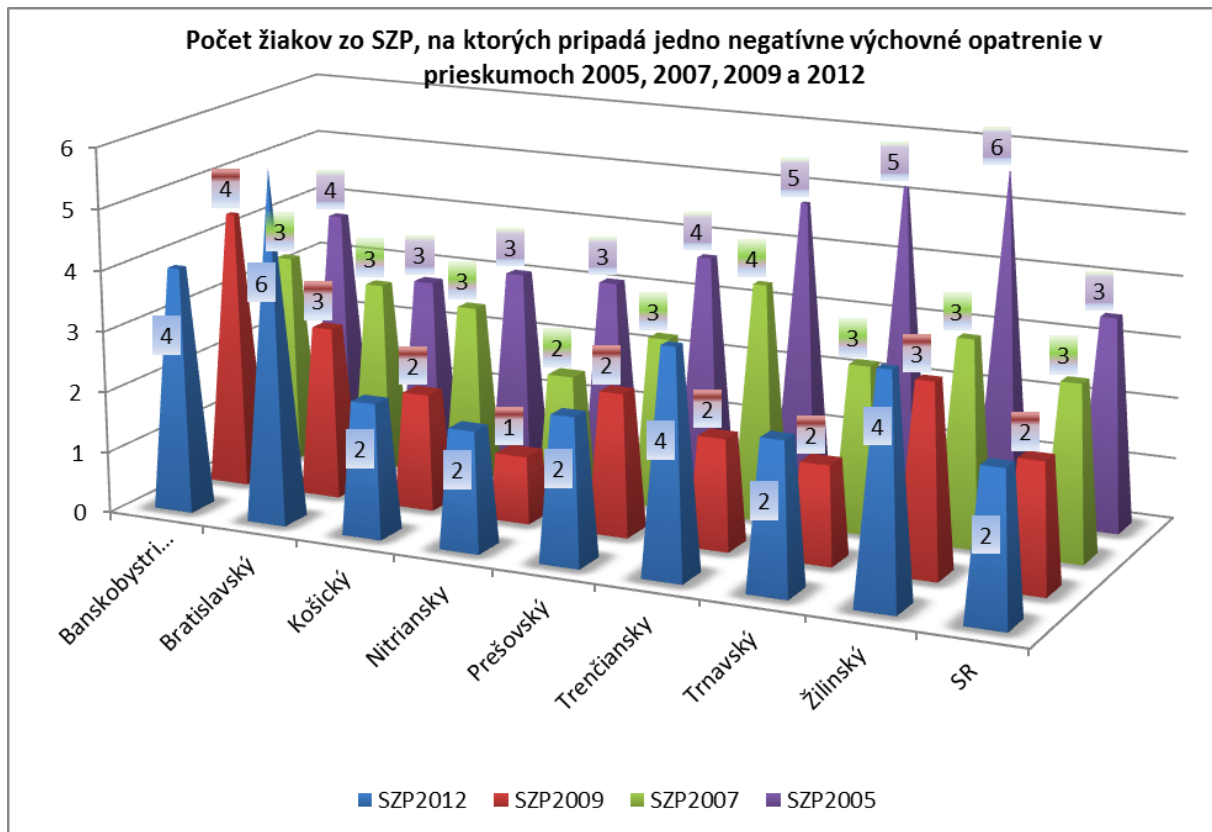
Porovnanie vývoja počtu žiakov, na ktorých pripadá jedno negatívne výchovné opatrenie v prieskumoch 2005, 2007, 2009 a 2012





### Graf 3

Porovnanie vývoja počtu žiakov zo SZP, na ktorých pripadá jedno negatívne výchovné opatrenie v prie  
v prieskumoch 2005, 2007, 2009 a 2012



### 1.7 Špeciálne a špecializované triedy v ZŠ

V podkapitole 1.7 sme v prieskumoch 2005, 2007, 2009 a 2012 sledovali vývoj počtu tried a žiakov v špeciálnych a špecializovaných triedach v jednotlivých ročníkoch ZŠ a krajoch SR, ako aj zastúpenie žiakov zo SZP v týchto triedach.

**Tabuľka 1.41**

Vývoj počtu špeciálnych tried v 1. – 4. ročníkoch ZŠ – prieskum 2007, 2009 a 2012 (podľa krajov)

Kraj	2007					2009					2012				
	1.	2.	3.	4.	N	1.	2.	3.	4.	N	1.	2.	3.	4.	N
Banskobystrický	5	5	3	1	14	6	5	2	3	16	2	4	4	3	13
Bratislavský	0	0	1	0	1	1	1	1	1	4	0	0	0	0	0
Košický	10	21	14	17	62	6	9	11	25	51	6	17	17	20	60
Nitriansky	2	3	4	3	12	3	2	1	2	8	4	2	3	3	12
Prešovský	13	21	25	26	85	9	19	20	21	69	13	24	18	24	79
Trenčiansky	0	0	1	0	1	1	1	1	1	4	0	0	0	0	0
Trnavský	2	2	3	4	11	0	0	1	0	1	0	0	0	0	0
Žilinský	2	2	2	2	8	1	1	2	1	5	1	4	2	2	9
<b>SR</b>	<b>34</b>	<b>54</b>	<b>53</b>	<b>53</b>	<b>194</b>	<b>27</b>	<b>38</b>	<b>39</b>	<b>54</b>	<b>158</b>	<b>24</b>	<b>51</b>	<b>44</b>	<b>52</b>	<b>173</b>

N – počet spolu

SR – Slovenská republika

2007 – prieskum MPC ROCEPO 2007-ZŠ

2009 – prieskum MPC ROCEPO 2009-ZŠ

2012 – prieskum MPC ROCEPO 2012-ZŠ

Najviac špeciálnych tried v 1. – 4. ročníkoch v prieskumoch 2007, 2009 a 2012 bolo v Prešovskom kraji a v Košickom kraji. V týchto dvoch krajoch je vo všetkých sledovaných prieskumoch viac ako 75 % všetkých špeciálnych tried na 1. stupni ZŠ v rámci SR.

**Tabuľka 1.42**

Vývoj počtu špeciálnych tried v 5. – 9. ročníkoch ZŠ – prieskum 2007, 2009 a 2012 (podľa krajov)

Kraj	2007						2009						2012					
	5.	6.	7.	8.	9.	N	5.	6.	7.	8.	9.	N	5.	6.	7.	8.	9.	N
Banskobystrický	3	0	1	0	1	5	4	1	5	5	3	18	7	4	5	12	4	32
Bratislavský	2	0	1	1	0	4	1	0	0	0	1	2	1	1	0	2	1	4
Košický	20	17	12	9	10	68	25	16	16	8	6	71	17	17	28	15	10	87
Nitriansky	4	1	3	1	1	10	2	1	1	1	0	5	1	3	1	3	4	12
Prešovský	21	17	20	13	3	74	21	17	14	14	8	74	29	29	26	25	10	119
Trenčiansky	-	-	-	-	-	-	1	1	1	0	0	3	0	0	0	0	0	0
Trnavský	1	1	1	1	1	5	0	1	1	0	0	2	0	0	0,3	0,3	0,4	1
Žilinský	-	-	-	-	-	-	1	1	1	0	0	3	2	5	2	3	0	12
<b>SR</b>	<b>51</b>	<b>36</b>	<b>38</b>	<b>25</b>	<b>16</b>	<b>166</b>	<b>55</b>	<b>38</b>	<b>39</b>	<b>28</b>	<b>18</b>	<b>178</b>	<b>57</b>	<b>59</b>	<b>62,3</b>	<b>60,3</b>	<b>29,4</b>	<b>267</b>

N – počet spolu

SR – Slovenská republika  
 2007 – prieskum MPC ROCEPO 2007-ZŠ  
 2009 – prieskum MPC ROCEPO 2009-ZŠ  
 2012 – prieskum MPC ROCEPO 2012-ZŠ

Najviac špeciálnych tried v 5. – 9. ročníkoch v prieskumoch 2007, 2009 a 2012 bolo v Prešovskom kraji a v Košickom kraji. V týchto dvoch krajoch je vo všetkých sledovaných prieskumoch okolo 80 % všetkých špeciálnych tried na 2. stupni ZŠ v rámci SR.

**Tabuľka 1.43**

Vývoj počtu žiakov v špeciálnych triedach v 1. – 4. ročníkoch ZŠ – prieskum 2007, 2009 a 2012 (podľa krajov)

Kraje	1. ročník			2. ročník			3. ročník			4. ročník			ročník 1. - 4.		
	2007	2009	2012	2007	2009	2012	2007	2009	2012	2007	2009	2012	2007	2009	2012
<b>Banskobystrický</b>	13	57	26	28	37	26	27	25	35	16	28	45	84	147	132
<b>Bratislavský</b>	0	8	0	3	10	0	2	9	0	2	8	0	7	35	0
<b>Košický</b>	72	42	47	185	120	158	159	132	196	183	242	236	599	536	637
<b>Nitriansky</b>	41	27	36	50	25	11	60	19	31	40	34	27	191	105	105
<b>Prešovský</b>	115	65	98	219	185	214	236	187	177	268	193	208	838	630	697
<b>Trenčiansky</b>	0	12	0	0	13	0	6	12	0	4	11	0	10	48	0
<b>Trnavský</b>	20	6	3	21	3	5	26	5	2	32	6	9	99	20	19
<b>Žilinský</b>	10	6	13	14	17	11	7	14	13	9	17	15	40	54	52
<b>SR</b>	<b>271</b>	<b>223</b>	<b>223</b>	<b>520</b>	<b>410</b>	<b>425</b>	<b>523</b>	<b>403</b>	<b>454</b>	<b>554</b>	<b>539</b>	<b>540</b>	<b>1 868</b>	<b>1 575</b>	<b>1 642</b>

N – všetci žiaci  
 SR – Slovenská republika  
 2007 – prieskum MPC ROCEPO 2007-ZŠ  
 2009 – prieskum MPC ROCEPO 2009-ZŠ  
 2012 – prieskum MPC ROCEPO 2012-ZŠ

**Tabuľka 1.44**

Vývoj počtu žiakov zo SZP v špeciálnych triedach v 1. – 4. ročníkoch ZŠ – prieskum 2007, 2009 a 2012 (podľa krajov)

Kraje	1. ročník			2. ročník			3. ročník			4. ročník			ročník 1. - 4.		
	2007	2009	2012	2007	2009	2012	2007	2009	2012	2007	2009	2012	2007	2009	2012
Banskobystrický	6	6	18	12	14	13	9	10	24	7	17	24	34	47	79
Bratislavský	0	0	0	0	1	0	0	1	0	0	0	0	0	2	0
Košický	36	37	23	148	97	99	99	105	142	134	197	160	417	436	424
Nitriansky	5	15	26	8	2	0	13	2	16	10	11	9	36	30	51
Prešovský	106	61	94	206	158	216	218	170	171	237	185	204	767	574	685
Trenčiansky	0	0	0	0	0	0	6	0	0	4	0	0	10	0	0
Trnavský	4	6	3	4	3	4	6	2	2	5	6	8	19	17	17
Žilinský	9	2	0	4	10	0	4	9	0	2	9	0	19	30	0
<b>SR</b>	<b>166</b>	<b>127</b>	<b>164</b>	<b>382</b>	<b>285</b>	<b>332</b>	<b>355</b>	<b>299</b>	<b>355</b>	<b>399</b>	<b>425</b>	<b>405</b>	<b>1 302</b>	<b>1 136</b>	<b>1 256</b>

SZP – žiaci zo sociálne znevýhodneného prostredia

SR – Slovenská republika

2007 – prieskum MPC ROCEPO 2007-ZŠ

2009 – prieskum MPC ROCEPO 2009-ZŠ

2012 – prieskum MPC ROCEPO 2012-ZŠ

**Tabuľka 1.45**

Vývoj podielu žiakov zo SZP k celkovému počtu žiakov v špeciálnych triedach v 1. – 4. ročníkoch ZŠ – prieskum 2007, 2009 a 2012 (v percentách podľa krajov)

Kraje	1. ročník			2. ročník			3. ročník			4. ročník			ročník 1. - 4.		
	2007	2009	2012	2007	2009	2012	2007	2009	2012	2007	2009	2012	2007	2009	2012
Banskobystrický	46,15	10,53	69,23	42,86	37,84	50,00	33,33	40,00	68,57	43,75	60,71	53,33	40,48	31,97	59,85
Bratislavský	-	0,00	-	0,00	10,00	-	0,00	11,11	-	0,00	0,00	-	0,00	5,71	-
Košický	50,00	88,10	48,94	80,00	80,83	62,66	62,26	79,55	72,45	73,22	81,40	67,80	69,62	81,34	66,56
Nitriansky	12,20	55,56	72,22	16,00	8,00	0,00	21,67	10,53	51,61	25,00	32,35	33,33	18,85	28,57	48,57
Prešovský	92,17	93,85	95,92	94,06	85,41	100,93	92,37	90,91	96,61	88,43	95,85	98,08	91,53	91,11	98,28
Trenčiansky	-	0,00	-	-	0,00	-	100	0,00	-	100	0,00	-	100	0,00	-
Trnavský	20,00	100	100	19,05	100	80,00	23,08	40,00	100	15,63	100	88,89	19,19	85,00	89,47
Žilinský	90,00	33,33	0,00	28,57	58,82	0,00	57,14	64,29	0,00	22,22	52,94	0,00	47,50	55,56	0,00
<b>SR</b>	<b>61,25</b>	<b>56,95</b>	<b>73,54</b>	<b>73,46</b>	<b>69,51</b>	<b>78,12</b>	<b>67,88</b>	<b>74,19</b>	<b>78,19</b>	<b>72,02</b>	<b>78,85</b>	<b>75,00</b>	<b>69,70</b>	<b>72,13</b>	<b>76,49</b>

SR – Slovenská republika

2007 – prieskum MPC ROCEPO 2007-ZŠ

2009 – prieskum MPC ROCEPO 2009-ZŠ

2012 – prieskum MPC ROCEPO 2012-ZŠ

**Tabuľka 1.46**

Vývoj počtu žiakov v špeciálnych triedach v 5. – 9. ročníkoch ZŠ – prieskum 2007, 2009 a 2012 (podľa krajov)

Kraje	5. ročník			6. ročník			7. ročník			8. ročník			9. ročník			ročník 5. - 9.		
	2007	2009	2012	2007	2009	2012	2007	2009	2012	2007	2009	2012	2007	2009	2012	2007	2009	2012
Banskobystrický	15	34	75	12	28	37	12	4	45	22	51	48	5	48	28	66	165	233
Bratislavský	9	12	8	5	0	8	12	2	0	12	0	16	13	0	8	51	14	40
Košický	217	253	192	176	200	225	175	102	294	76	186	164	106	115	114	750	856	989
Nitriansky	45	29	15	22	17	32	30	12	10	0	26	27	17	24	43	114	108	127
Prešovský	212	214	279	182	200	295	210	41	289	78	148	265	113	146	107	795	749	1 235
Trenčiansky	0	11	0	0	11	0	0	0	0	0	11	0	0	0	0	0	33	0
Trnavský	14	6	0	13	10	0	13	3	3	5	4	3	13	0	4	58	23	10
Žilinský	0	13	34	0	14	34	0	0	32	0	4	23	0	0	0	0	31	123
<b>SR</b>	<b>512</b>	<b>572</b>	<b>603</b>	<b>410</b>	<b>480</b>	<b>631</b>	<b>452</b>	<b>164</b>	<b>673</b>	<b>193</b>	<b>430</b>	<b>546</b>	<b>267</b>	<b>333</b>	<b>304</b>	<b>1 834</b>	<b>1 979</b>	<b>2 757</b>

SR – Slovenská republika  
 2007 – prieskum MPC ROCEPO 2007-ZŠ  
 2009 – prieskum MPC ROCEPO 2009-ZŠ  
 2012 – prieskum MPC ROCEPO 2012-ZŠ

**Tabuľka 1.47**

Vývoj počtu žiakov zo SZP v špeciálnych triedach v 5. – 9. ročníkoch ZŠ – prieskum 2007, 2009 a 2012 (podľa krajov)

Kraje	5. ročník			6. ročník			7. ročník			8. ročník			9. ročník			ročník 5. - 9.		
	2007	2009	2012	2007	2009	2012	2007	2009	2012	2007	2009	2012	2007	2009	2012	2007	2009	2012
Banskobystrický	14	20	54	11	11	16	12	2	29	11	24	29	5	28	12	53	85	140
Bratislavský	1	6	3	1	0	4	1	0	0	0	0	5	0	0	6	3	6	18
Košický	131	206	126	132	160	165	129	63	222	61	141	91	56	78	57	509	648	661
Nitriansky	6	0	1	3	0	12	8	6	0	0	5	0	1	0	14	18	11	27
Prešovský	187	186	259	141	162	283	161	31	273	60	119	242	80	112	100	629	610	1157
Trenčiansky	0	0	0	0	0	0	0	0	0	0	0	0	0	0	0	0	0	0
Trnavský	0	2	0	2	2	0	4	1	0	0	1	2	3	0	2	9	6	4
Žilinský	0	1	4	0	6	8	0	0	8	0	2	3	0	0	0	0	9	23
<b>SR</b>	<b>339</b>	<b>421</b>	<b>447</b>	<b>290</b>	<b>341</b>	<b>488</b>	<b>315</b>	<b>103</b>	<b>532</b>	<b>132</b>	<b>292</b>	<b>372</b>	<b>145</b>	<b>218</b>	<b>191</b>	<b>1 221</b>	<b>1 375</b>	<b>2 030</b>

SZP – žiaci zo sociálne znevýhodneného prostredia  
 SR – Slovenská republika  
 2007 – prieskum MPC ROCEPO 2007-ZŠ  
 2009 – prieskum MPC ROCEPO 2009-ZŠ  
 2012 – prieskum MPC ROCEPO 2012-ZŠ

**Tabuľka 1.48**

Vývoj podielu žiakov zo SZP k celkovému počtu žiakov v špeciálnych triedach v 5. – 9. ročníkoch ZŠ – prieskum 2007, 2009 a 2012 (podľa krajov)

Kraje	5. ročník			6. ročník			7. ročník			8. ročník			9. ročník			ročník 5. - 9.		
	2007	2009	2012	2007	2009	2012	2007	2009	2012	2007	2009	2012	2007	2009	2012	2007	2009	2012
Banskobystrický	93,3	58,8	72,0	91,7	39,3	43,2	100,0	50,0	64,4	50,0	47,1	60,4	100,0	58,3	42,9	80,3	51,5	60,1
Bratislavský	11,1	50,0	37,5	20,0	-	50,0	8,3	0,0	-	0,0	-	31,3	0,0	-	75,0	5,9	42,9	45,0
Košický	60,4	81,4	65,6	75,0	80,0	73,3	73,7	61,8	75,5	80,3	75,8	55,5	52,8	67,8	50,0	67,9	75,7	66,8
Nitriansky	13,3	0,0	6,7	13,6	0,0	37,5	26,7	50,0	0,0	-	19,2	0,0	5,9	0,0	32,6	15,8	10,2	21,3
Prešovský	88,2	86,9	92,8	77,5	81,0	95,9	76,7	75,6	94,5	76,9	80,4	91,3	70,8	76,7	93,5	79,1	81,4	93,7
Trenčiansky	-	0,0	-	-	0,0	-	-	-	-	-	0,0	-	-	-	-	-	0,0	-
Trnavský	0,0	33,3	-	15,4	20,0	-	30,8	33,3	0,0	0,0	25,0	66,7	23,1	-	50,0	15,5	26,1	40,0
Žilinský	-	7,7	11,8	-	42,9	23,5	-	-	25,0	-	50,0	13,0	-	-	-	-	29,0	18,7
SR	66,2	73,6	74,1	70,7	71,0	77,3	69,7	62,8	79,0	68,4	67,9	68,1	54,3	65,5	62,8	66,6	69,5	73,6

SR – Slovenská republika

2007 – prieskum MPC ROCEPO 2007-ZŠ

2009 – prieskum MPC ROCEPO 2009-ZŠ

2012 – prieskum MPC ROCEPO 2012-ZŠ

**1.8 Asistent učiteľa**

V tejto podkapitole prezentujeme údaje týkajúce sa asistentov učiteľa.<sup>1</sup>

**Tabuľka 1.49**

Vývoj zastúpenia asistentov učiteľa podľa krajov v prieskumoch MPC 2005, 2007, 2009 a 2012 v porovnaní s údajmi ÚIPŠ

Kraj	2005			2007			2009			2012		
	ÚIPŠ	MPC	%	ÚIPŠ	MPC	%	ÚIPŠ	MPC	%	ÚIPŠ	MPC	%
Banskobystrický	186	87	46,8	177	76,3	43,1	193	56,5	29,3	239	48,7	20,4
Bratislavský	17	1	5,9	19	3,4	18,1	14	5,4	38,8	14	3,0	21,4
Košický	167	124	74,3	177	129,5	73,2	190	134,5	70,8	267	131,9	49,4
Nitriansky	20	15	75,0	47	22	46,8	50	9,3	18,5	84	24,3	28,9
Prešovský	182	147	80,8	196	156,1	79,6	176	114,4	65	230	106,1	46,1
Trenčiansky	13	4	30,8	25	8,9	35,4	29	6,9	24	35	8,3	23,7
Trnavský	25	11	44,0	32	19,8	61,7	39	6,5	17	56	12	21,4
Žilinský	46	8	17,4	54	17	31,9	74	18,7	25,3	113	38,0	33,6
SR	656	397	60,5	727	432,8	59,5	765	352	46	1 038	372,3	35,9

<sup>1</sup> Školy mali možnosť vyjadriť počty asistentov učiteľa (ďalej ako AU) v desiatinných číslach, pretože asistent učiteľa sa často podieľa na vyučovanom procese vo viacerých triedach. V niektorých tabuľkách kvôli prehľadnosti vidíme zaokrúhlené čísla, ale súčtové riadky a stĺpce boli počítané presne, potom zaokrúhlené, preto niekde môže dôjsť k nesúladiu.

- ÚIPŠ – Ústav informácií a prognóz školstva  
MPC – Metodicko-pedagogické centrum  
% – percentuálny podiel (prieskum/ÚIPŠ\*100)

Z porovnania zastúpenia asistentov učiteľa v prieskumoch 2005, 2007, 2009 a 2012 s údajmi uvádzanými ÚIPŠ, vidíme, že v prieskumoch 2005, 2007 sa pomer nami spracovaných údajov v súčte za Slovensko neodlišuje o viac ako jedno percento, pohybuje sa okolo hodnoty 60 %. V prieskume 2009 je to 46 % a v prieskume 2012 36 %. Na základe porovnania počtu škôl podľa jednotlivých krajov bolo pozitívnym zistením, že v dvoch krajoch s najväčším počtom škôl a zároveň najvyšším počtom žiakov zo SZP (Prešovský kraj a Košický kraj) sa prieskumu zúčastnilo vyše 45 % z nich. Prieskum zahŕňal v Košickom kraji 49,42 % asistentov učiteľa (ďalej len AU) a v Prešovskom kraji 46,12 % AU v porovnaní s údajmi ÚIPŠ.

**Tabuľka 1.50**

Počty asistentov učiteľa pracujúcich v jednotlivých ročníkoch škôl zapojených do prieskumu MPC ROCEPO 2005-ZŠ

Kraj	Ročník										Spolu
	0.	1.	2.	3.	4.	5.	6.	7.	8.	9.	
Banskobystrický	13	36	12	5	8	8	1	2	0	2	87
Bratislavský	0	0	1	0	0	0	0	0	0	0	1
Košický	33	44	14	11	5	9	7	0	0	1	124
Nitriansky	2	6	3	0	2	1	1	0	0	0	15
Prešovský	41	44	16	5	19	11	4	4	3	0	147
Trenčiansky	0	0	0	2	2	0	0	0	0	0	4
Trnavský	0	4	3	1	2	0	0	1	0	0	11
Žilinský	0	3	1	2	0	0	1	0	1	0	8
<b>SR</b>	<b>89</b>	<b>137</b>	<b>50</b>	<b>26</b>	<b>38</b>	<b>29</b>	<b>14</b>	<b>7</b>	<b>4</b>	<b>3</b>	<b>397</b>

SR – Slovenská republika

**Tabuľka 1.51**

Počty asistentov učiteľa pracujúcich v jednotlivých ročníkoch škôl zapojených do prieskumu 2007 (podľa krajov)

Kraj	Ročník										Spolu
	0.	1.	2.	3.	4.	5.	6.	7.	8.	9.	
Banskobystrický	6	23	10	12	7	5	6	5	2	1	76
Bratislavský	0	1	0	0	0	1	0	0	0	0	3
Košický	30	41	18	10	8	10	5	3	3	2	130
Nitriansky	1	6	6	3	4	1	0	1	1	0	22
Prešovský	30	49	19	17	13	10	6	5	3	3	156
Trenčiansky	0	1	2	1	1	2	2	0	0	0	9
Trnavský	0	3	3	4	4	2	1	1	1	1	20
Žilinský	0	3	3	1	4	1	2	2	1	0	17
<b>SR</b>	<b>68</b>	<b>125</b>	<b>62</b>	<b>48</b>	<b>41</b>	<b>33</b>	<b>22</b>	<b>18</b>	<b>10</b>	<b>7</b>	<b>433</b>

SR – Slovenská republika

**Tabuľka 1.52**

Počty asistentov učiteľa pracujúcich v jednotlivých ročníkoch škôl zapojených do prieskumu 2009 (podľa krajov)

Kraj	Ročník										Spolu
	0.	1.	2.	3.	4.	5.	6.	7.	8.	9.	
Banskobystrický	4	14	8	7	8	4	5	2	2	2	56
Bratislavský	0	0	0	0	0	1	1	0	1	1	4
Košický	23	56	9	6	15	12	5	4	4	0	134
Nitriansky	0	4	1	1	2	0	1	0	0	0	9
Prešovský	24	36	18	8	9	8	6	2	1	2	114
Trenčiansky	1	1	0	1	2	0	0	0	0	0	5
Trnavský	0	1	1	0	1	1	1	1	0	0	6
Žilinský	0	3	2	1	2	2	1	2	4	2	19
<b>SR</b>	<b>52</b>	<b>115</b>	<b>39</b>	<b>23</b>	<b>39</b>	<b>28</b>	<b>20</b>	<b>11</b>	<b>12</b>	<b>7</b>	<b>347</b>

SR – Slovenská republika

**Tabuľka 1.53**

Počty asistentov učiteľa pracujúcich v jednotlivých ročníkoch škôl zapojených do prieskumu 2012 (podľa krajov)

Kraj	Ročník										Spolu
	0.	1.	2.	3.	4.	5.	6.	7.	8.	9.	
Banskobystrický	4	11	4	6	3	5	4	6	5	2	49
Bratislavský	1	1	0	0	0	1	0	0	1	0	3
Košický	24	36	11	10	13	14	8	7	6	3	132
Nitriansky	1	3	3	4	4	3	3	2	1	0	24
Prešovský	27	29	13	9	5	10	7	2	2	2	106
Trenčiansky	1	0	0	1	1	1	0	2	0	2	8
Trnavský	0	2	1	3	0	3	1	0	1	0	12
Žilinský	0	6	4	5	5	1	4	9	3	1	38
<b>SR</b>	<b>58</b>	<b>88</b>	<b>36</b>	<b>39</b>	<b>32</b>	<b>36</b>	<b>27</b>	<b>29</b>	<b>19</b>	<b>9</b>	<b>372</b>

Ako je možné vidieť v tabuľkách 1.50, 1.51, 1.52 a 1.53 najviac asistentov učiteľa pracovalo v prvom ročníku, najmenej asistentov učiteľa pôsobilo v ôsmom a deviatom ročníku.

V pozícii asistentov učiteľa v jednotlivých krajoch v porovnávaných prieskumoch 2005, 2007, 2009 a 2012 je ich najviac vykazovaných v Prešovskom kraji, v Košickom kraji a v Banskobystrickom kraji:



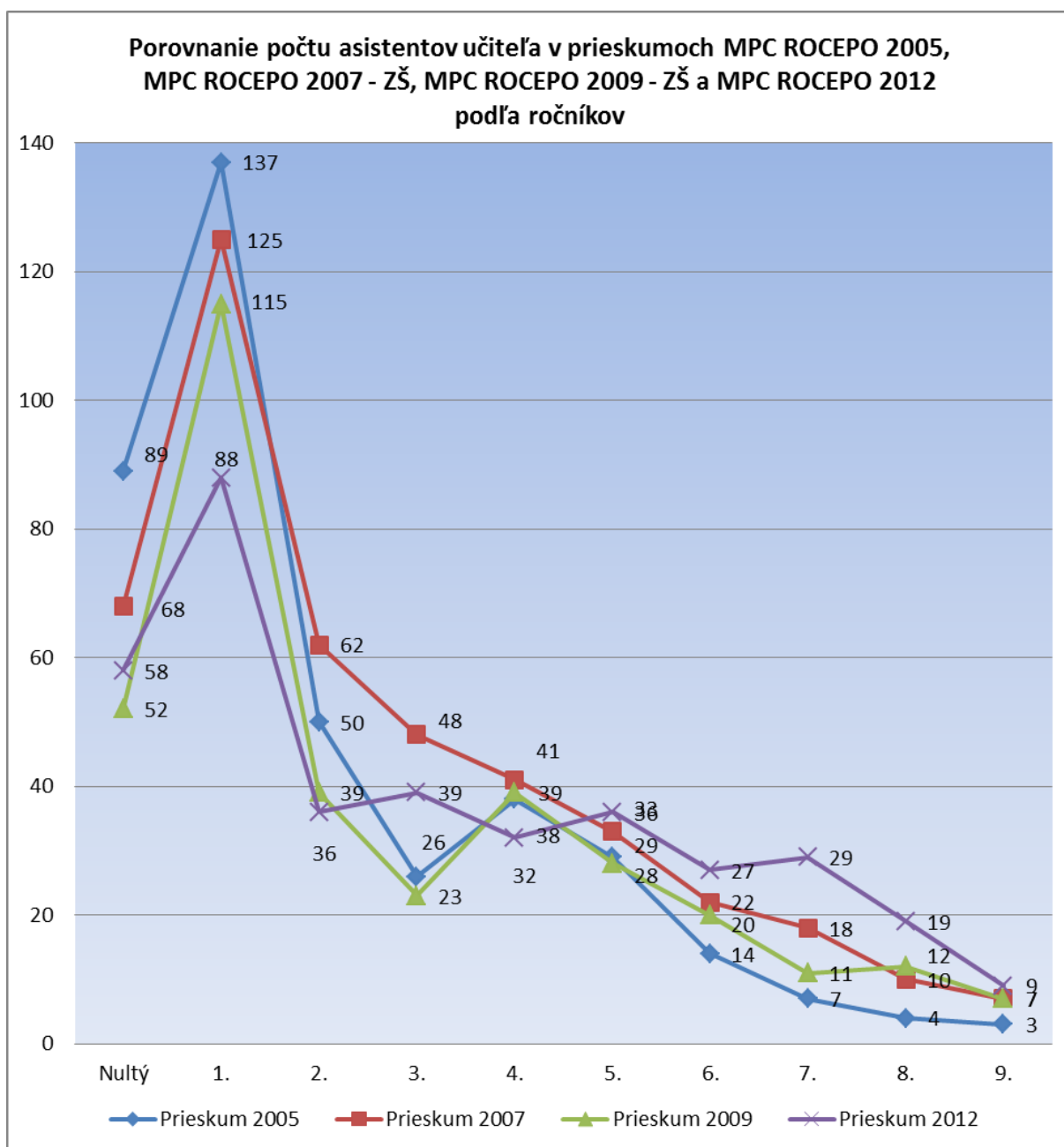
**Tabuľka 1.54**

Poradie krajov podľa počtu asistentov učiteľa v školách zapojených v prieskumoch 2005, 2007, 2009 a 2012

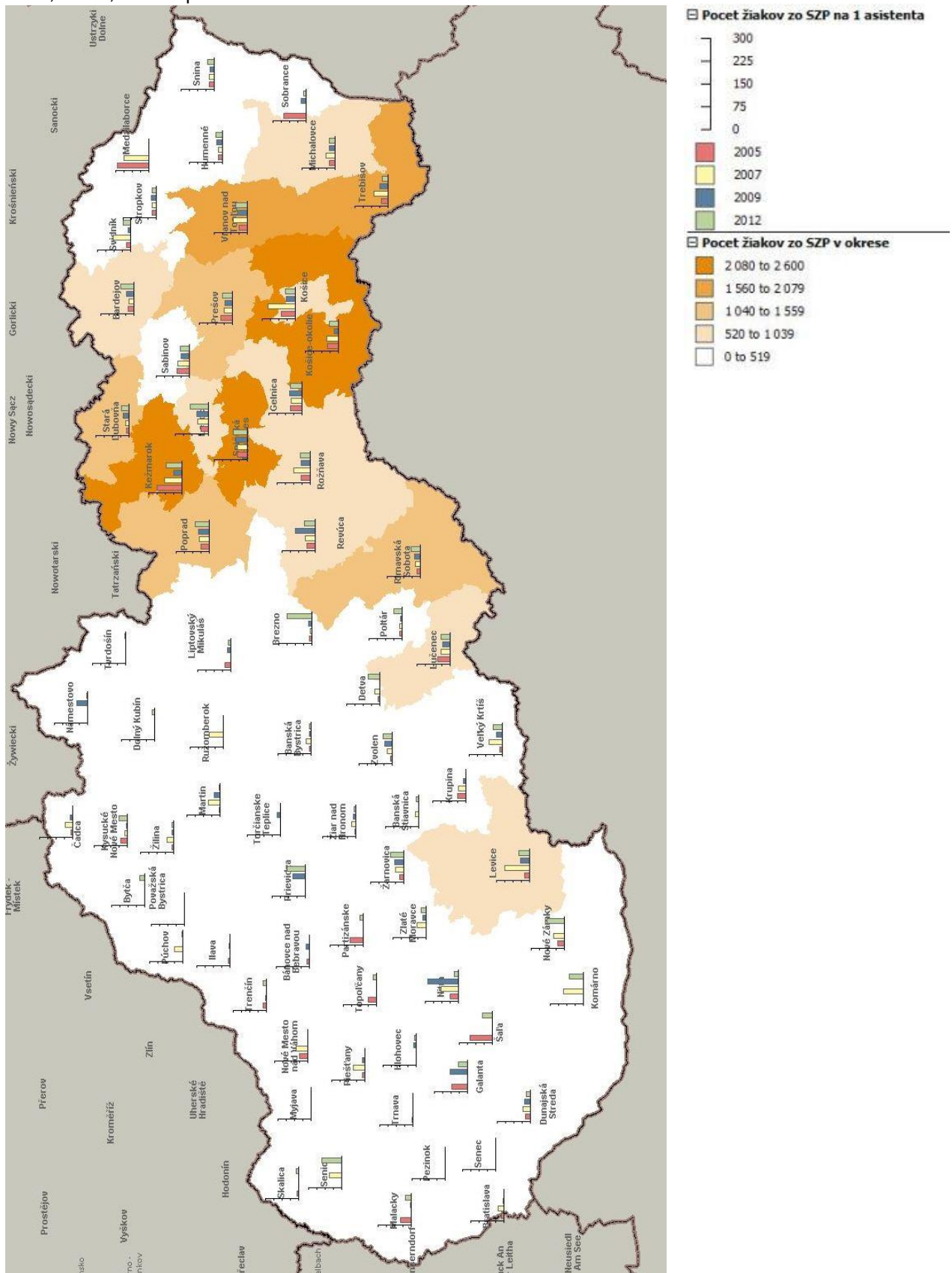
poradie	2005		2007		2009		2012	
	kraj	N	kraj	N	kraj	N	kraj	N
1.	Prešovský	147	Prešovský	156	Košický	134	Košický	132
2.	Košický	124	Košický	130	Prešovský	114	Prešovský	106
3.	Banskobystrický	87	Banskobystrický	76	Banskobystrický	56	Banskobystrický	49
4.	Nitriansky	15	Nitriansky	22	Žilinský	19	Žilinský	38
5.	Trnavský	11	Trnavský	20	Nitriansky	9	Nitriansky	24
6.	Žilinský	8	Žilinský	17	Trnavský	6	Trnavský	12
7.	Trenčiansky	4	Trenčiansky	9	Trenčiansky	5	Trenčiansky	8
8.	Bratislavský	1	Bratislavský	3	Bratislavský	4	Bratislavský	3

N – všetci asistenti

Graf 4



**Obrázok 1** Grafické znázornenie počtu žiakov zo SZP na 1 asistenta podľa okresov v prieskumoch 2005, 2007, 2009 a počtu asistentov v okresoch



## 1.9 Prechod žiakov na stredné školy

Tabuľka 1.55

Vývoj umiestnenia žiakov na stredné školy - prieskum 2005, 2007, 2009 a 2012 (podľa krajov)

Kraj	2005			2007			2009			2012		
	N	SZP	%	N	SZP	%	N	SZP	%	N	SZP	%
BB	1 547	177	11,4	2 242	220	9,8	1 981	217	11,0	1 824	288	15,8
BA	323	4	1,2	1 175	16	1,4	896	4	0,5	665	7	1,1
KE	3 536	521	14,7	6 169	648	10,5	3 691	559	15,1	3 838	561	14,6
NR	2 430	122	5,0	2 935	102	3,5	2 365	109	4,6	2 314	128	5,5
PO	3 065	320	10,4	6 321	573	9,1	5 807	460	7,9	4 375	682	15,6
TN	1 579	28	1,8	2 302	41	1,8	1 571	21	1,3	1 895	46	2,4
TT	1 426	52	3,7	2 155	51	2,4	1 104	26	2,4	1 684	57	3,4
ZA	1 497	42	2,8	2 709	65	2,4	1 940	50	2,6	2 131	54	2,5
<b>SR</b>	<b>15 403</b>	<b>1 266</b>	<b>8,2</b>	<b>26 008</b>	<b>1 716</b>	<b>6,6</b>	<b>19 355</b>	<b>1 446</b>	<b>7,5</b>	<b>18 726</b>	<b>1 823</b>	<b>9,7</b>

N – všetci žiaci

SZP – žiaci zo sociálne znevýhodneného prostredia

% – percentuálny podiel (SZP/N\*100)

SR – Slovenská republika

2005 – prieskum MPC 2005

2007 – prieskum MPC ROCEPO 2007-ZŠ

2009 – prieskum MPC ROCEPO 2009-ZŠ

2012 – prieskum MPC ROCEPO 2012-ZŠ

Priemerné percento počtu žiakov zo SZP prijatých na všetky stredné školy v rokoch 2005 až 2012 podľa jednotlivých krajov SR:

1. Košický kraj 13,7 %,
2. Banskobystrický kraj 12,0 %,
3. Prešovský kraj 10,8 %,
4. Nitriansky kraj 4,7 %,
5. Trnavský kraj 3,0 %,
6. Žilinský kraj 2,6 %,
7. Trenčiansky kraj 1,8 %,
8. Bratislavský kraj 1,1 %.

Za obdobie 2007 až 2012 došlo v porovnaní s rokom 2005 k postupnému zvýšeniu počtu žiakov zo SZP umiestnených na stredné školy zo 6,6 % na 9,7 %. Zvýšenie sa najviac prejavilo v Prešovskom kraji, Banskobystrickom kraji a Nitrianskom kraji. Najvyššie priemerné percento žiakov zo SZP umiestnených na stredné školy za sledované obdobie 2005 až 2012 vykazujú Košický kraj, Banskobystrický kraj a Prešovský kraj, kde je aj najvyšší počet žiakov zo SZP.

**Tabuľka 1.56**

Vývoj umiestnenia žiakov na odborné učilišťa - prieskum 2005, 2007, 2009 a 2012 (podľa krajov)

Kraj	2005			2007			2009			2012		
	N	SZP	%	N	SZP	%	N	SZP	%	N	SZP	%
BB	106	59	55,7	137	55	40,1	104	53	51,0	88	58	65,9
BA	20	0	0,0	57	4	7,0	41	0	0,0	10	1	10,0
KE	189	114	60,3	375	197	52,5	215	143	66,5	217	115	53,0
NR	130	29	22,3	133	33	24,8	125	18	14,4	111	27	24,3
PO	318	126	39,6	296	150	50,7	325	178	54,8	164	114	69,5
TN	115	13	11,3	85	14	16,5	23	1	4,4	39	12	30,8
TT	77	14	18,2	80	13	16,3	69	4	5,8	46	18	39,1
ZA	76	11	14,5	173	12	6,9	69	5	7,3	87	16	18,4
<b>SR</b>	<b>1 031</b>	<b>366</b>	<b>35,5</b>	<b>1 336</b>	<b>478</b>	<b>35,8</b>	<b>971</b>	<b>402</b>	<b>41,4</b>	<b>762</b>	<b>361</b>	<b>47,4</b>

N – všetci žiaci

SZP – žiaci zo sociálne znevýhodneného prostredia

% – percentuálny podiel (SZP/N\*100)

SR – Slovenská republika

2005 – prieskum MPC 2005

2007 – prieskum MPC ROCEPO 2007-ZŠ

2009 – prieskum MPC ROCEPO 2009-ZŠ

2012 – prieskum MPC ROCEPO 2012-ZŠ

Priemerné percento počtu žiakov zo SZP prijatých na odborné učilišťa v rokoch 2005 až 2012 podľa jednotlivých krajov SR:

1. Košický kraj 58,1 %,
2. Prešovský kraj 53,7 %,
3. Banskobystrický kraj 53,2 %,
4. Nitriansky kraj 21,5 %,
5. Trnavský kraj 19,9 %,
6. Trenčiansky kraj 15,8 %,
7. Žilinský kraj 11,8 %,
8. Bratislavský kraj 4,3 %.

Za obdobie 2005 až 2012 došlo k postupnému zvýšeniu počtu žiakov zo SZP umiestnených na odborné učilišťa z 35,5 % na 47,4 %. Zvýšenie sa najviac prejavilo v Prešovskom kraji - na 69,5 % a v Banskobystrickom kraji - na 65,9 %. K výraznému zvýšeniu počtu žiakov zo SZP v roku 2012 došlo oproti predchádzajúcim rokom aj v Bratislavskom kraji, Trenčianskom kraji a Trnavskom kraji. Najvyššie priemerné percento žiakov zo SZP umiestnených na odborné učilišťa za sledované obdobie 2005 až 2012 vykazujú Košický kraj, Prešovský kraj a Banskobystrický kraj.

**Tabuľka 1.57**

Vývoj umiestnenia žiakov na stredné odborné učilišťa - prieskum 2005, 2007, 2009 a 2012 (podľa krajov)

Kraj	2005			2007			2009			2012		
	N	SZP	%	N	SZP	%	N	SZP	%	N	SZP	%
BB	451	76	<b>16,9</b>	521	94	<b>18,0</b>	275	66	<b>24,0</b>	223	84	37,7
BA	65	0	0,0	231	5	2,2	103	2	1,9	51	6	11,8
KE	1 136	322	<b>28,4</b>	1250	293	<b>23,4</b>	539	243	<b>45,1</b>	290	108	37,2
NR	756	59	7,8	735	52	7,1	522	57	10,9	374	37	9,9
PO	807	151	<b>18,7</b>	1800	307	<b>17,1</b>	914	155	<b>17,0</b>	357	169	47,3
TN	434	8	1,8	637	15	2,4	239	11	4,6	152	8	5,3
TT	458	27	5,9	639	29	4,5	252	13	5,2	234	19	8,1
ZA	443	20	4,5	744	33	4,4	332	21	6,3	257	8	3,1
<b>SR</b>	<b>4 550</b>	<b>663</b>	<b>14,6</b>	<b>6 557</b>	<b>828</b>	<b>12,6</b>	<b>3 176</b>	<b>568</b>	<b>17,88</b>	<b>1 938</b>	<b>439</b>	<b>22,7</b>

N – všetci žiaci

SZP – žiaci zo sociálne znevýhodneného prostredia

% – percentuálny podiel (SZP/N\*100)

SR – Slovenská republika

2005 – prieskum MPC 2005

2007 – prieskum MPC ROCEPO 2007-ZŠ

2009 – prieskum MPC ROCEPO 2009-ZŠ

2012 – prieskum MPC ROCEPO 2012-ZŠ

Priemerné percento počtu žiakov zo SZP prijatých na stredné odborné učilišťa v rokoch 2005 až 2012 podľa jednotlivých krajov SR:

1. Košický kraj 33,5 %,
2. Prešovský kraj 25,0 %,
3. Banskobystrický kraj 24,2 %,
4. Nitriansky kraj 8,9 %,
5. Trnavský kraj 5,9 %,
6. Žilinský kraj 4,6 %,
7. Bratislavský kraj 4,0 %,
8. Trenčiansky kraj 3,5 %.

Za obdobie 2005 až 2012 došlo k postupnému zvýšeniu počtu žiakov zo SZP umiestnených na stredné odborné učilišťa zo 14,6 % na 22,7 %. Postupné zvýšenie sa najviac prejavilo v Banskobystrickom kraji zo 16,9 % na 37,7 % a v Trenčianskom kraji z 1,8 % na 5,3 %. K výraznému zvýšeniu v roku 2012 došlo oproti predchádzajúcim rokom aj v Prešovskom kraji, Bratislavskom kraji a Trnavskom kraji. Najvyššie priemerné percento žiakov zo SZP umiestnených na stredné odborné učilišťa za sledované obdobie 2005 až 2012 vykazujú Prešovský kraj, Banskobystrický kraj a Košický kraj.

**Tabuľka 1.58**

Vývoj umiestnenia žiakov na stredné odborné školy - prieskum 2005, 2007, 2009 a 2012 (podľa krajov)

Kraj	2005			2007			2009			2012		
	N	SZP	%	N	SZP	%	N	SZP	%	N	SZP	%
BB	711	40	5,6	1 141	60	5,3	1 104	87	7,9	1 089	135	12,4
BA	144	2	1,4	492	7	1,4	511	1	0,2	332	0	0,0
KE	1 405	73	5,2	2 262	141	6,2	2 063	161	7,8	2 192	321	14,6
NR	1 141	31	2,7	1 457	16	1,1	1 239	30	2,4	1 271	58	4,6
PO	1324	37	2,8	2 842	103	3,6	2 753	112	4,1	2 828	385	13,6
TN	760	3	0,4	1 176	10	0,9	1 018	8	0,8	1 250	25	2,0
TT	653	9	1,4	992	9	0,9	587	8	1,4	999	19	1,9
ZA	619	8	1,3	1 211	18	1,5	1 087	23	2,1	1 258	28	2,2
<b>SR</b>	<b>6 757</b>	<b>203</b>	<b>3,00</b>	<b>11 573</b>	<b>364</b>	<b>3,2</b>	<b>10 362</b>	<b>430</b>	<b>4,2</b>	<b>11 219</b>	<b>971</b>	<b>8,7</b>

- N – všetci žiaci
- SZP – žiaci zo sociálne znevýhodneného prostredia
- % – percentuálny podiel ( $SZP/N \cdot 100$ )
- SR – Slovenská republika
- 2005 – prieskum MPC 2005
- 2007 – prieskum MPC ROCEPO 2007-ZŠ
- 2009 – prieskum MPC ROCEPO 2009-ZŠ
- 2012 – prieskum MPC ROCEPO 2012-ZŠ

Priemerné percento počtu žiakov zo SZP prijatých na stredné odborné školy v rokoch 2005 až 2012 podľa jednotlivých krajov SR:

1. Košický kraj 8,5 %,
2. Banskobystrický kraj 7,8 %,
3. Prešovský kraj 6,0 %,
4. Nitriansky kraj 2,7 %,
5. Žilinský kraj 1,8 %,
6. Bratislavský kraj 1,5 %,
7. Trnavský kraj 1,4 %,
8. Trenčiansky kraj 1,0 %.

Za obdobie 2005 až 2012 došlo k postupnému zvýšeniu počtu žiakov zo SZP umiestnených na stredné odborné školy z 3 % na 8,7 %. Postupné zvýšenie sa najviac prejavilo v Košickom kraji z 5,2 % na 14,6 %, v Prešovskom kraji z 2,8 % na 13,6 % a v Banskobystrickom kraji z 5,6 % na 12,4 %. K zvýšeniu počtu žiakov zo SZP v roku 2012 došlo oproti predchádzajúcemu roku aj v Nitrianskom kraji, Trenčianskom kraji, Trnavskom kraji a Žilinskom kraji. Naopak, v Bratislavskom kraji nebol umiestnený v strednej odbornej škole ani jeden žiak zo SZP. Najvyššie priemerné percento žiakov zo SZP umiestnených na stredné odborné školy za sledované obdobie 2005 až 2012 vykazujú Košický kraj, Banskobystrický kraj a Prešovský kraj.

**Tabuľka 1.59**

Vývoj umiestnenia žiakov na gymnáziá - prieskum 2005, 2007, 2009 a 2012 (podľa krajov)

Kraj	2005			2007			2009			2012		
	N	SZP	%	N	SZP	%	N	SZP	%	N	SZP	%
BB	279	2	0,7	443	11	2,5	498	11	2,2	424	11	2,6
BA	94	2	2,1	395	0	0,00	241	1	0,4	272	0	0
KE	806	12	1,5	2 282	17	0,7	874	12	1,4	1 139	17	1,5
NR	403	3	0,7	610	1	0,2	479	4	0,8	558	6	1,1
PO	616	6	1,0	1 383	13	0,9	1 815	15	0,8	1 026	14	1,4
TN	270	4	1,5	404	2	0,5	291	1	0,3	454	1	0,2
TT	238	2	0,8	444	0	0,00	196	1	0,5	405	1	0,2
ZA	359	3	0,8	581	2	0,3	452	1	0,2	529	2	0,4
<b>SR</b>	<b>3 065</b>	<b>34</b>	<b>1,1</b>	<b>6 542</b>	<b>46</b>	<b>0,7</b>	<b>4 846</b>	<b>46</b>	<b>1,0</b>	<b>4 807</b>	<b>52</b>	<b>1,1</b>

N – všetci žiaci

SZP – žiaci zo sociálne znevýhodneného prostredia

% – percentuálny podiel (SZP/N\*100)

SR – Slovenská republika

2005 – prieskum MPC 2005

2007 – prieskum MPC ROCEPO 2007-ZŠ

2009 – prieskum MPC ROCEPO 2009-ZŠ

2012 – prieskum MPC ROCEPO 2012-ZŠ

Priemerné percento počtu žiakov zo SZP prijatých na gymnáziá v rokoch 2005 až 2012 podľa jednotlivých krajov SR:

1. Banskobystrický kraj 2,0 %,
2. Košický kraj 1,3 %,
3. Prešovský kraj 1,0 %,
4. Nitriansky kraj 0,7 %,
5. Bratislavský kraj 0,6 %,
6. Trenčiansky kraj 0,6 %,
7. Žilinský kraj 0,4 %,
8. Trnavský kraj 0,4 %,

Vývoj umiestnenia počtu žiakov zo SZP na gymnáziá za obdobia 2005 až 2012 je bez výrazných zmien. Nepatrné zvýšenie počtu žiakov zo SZP sa prejavilo len v troch krajoch - v Banskobystrickom kraji, Prešovskom kraji a Nitrianskom kraji. K postupnému zníženiu počtu žiakov zo SZP došlo v Trenčianskom kraji, Trnavskom kraji a Žilinskom kraji. V Bratislavskom kraji v rokoch 2007 a 2012 a v Trnavskom kraji v roku 2007 nebol umiestnený na gymnáziá ani jeden žiak zo SZP. Najvyššie priemerné percento žiakov zo SZP umiestnených na gymnáziá za sledované obdobie 2005 až 2012 vykazujú Banskobystrický kraj, Košický kraj, a Prešovský kraj.



**Tabuľka 1.60**

Vývoj umiestnenia žiakov na stredné školy - prieskum 2005, 2007, 2009 a 2012 (podľa druhu školy)

Druh školy	2005		2007		2009		2012	
	N	SZP	N	SZP	N	SZP	N	SZP
OU	1 031	366	1 336	478	971	402	762	361
% zo spolu	6,7	28,9	5,1	27,9	5,0	27,8	4,1	19,8
SOU	4 550	663	6 557	828	3 176	568	1 938	439
% zo spolu	29,5	52,4	25,2	48,3	16,4	39,3	10,3	24,1
SOŠ	6 757	203	11 573	364	10 362	430	11 219	971
% zo spolu	43,9	16,0	44,5	21,2	53,5	29,7	59,9	53,3
GYM	3 065	34	6 542	46	4 846	46	4 807	52
% zo spolu	19,9	2,7	25,2	2,7	25,0	3,2	25,7	2,9
<b>SPOLU</b>	<b>15 403</b>	<b>1 266</b>	<b>26 008</b>	<b>1 716</b>	<b>19 355</b>	<b>1 446</b>	<b>18 726</b>	<b>1 823</b>
% zo spolu	100,0	100,0	100,0	100,0	100,0	100,0	100,0	100,0

- N – všetci žiaci  
 SZP – žiaci zo sociálne znevýhodneného prostredia  
 % zo spolu – percentuálny podiel  
 2005 – prieskum MPC 2005  
 2007 – prieskum MPC ROCEPO 2007-ZŠ  
 2009 – prieskum MPC ROCEPO 2009-ZŠ  
 2012 – prieskum MPC ROCEPO 2012-ZŠ

**Tabuľka 1.61**

Poradie počtu žiakov zo SZP umiestnených na stredné školy v rokoch 2005 až 2012 spolu za všetky kraje SR (podľa druhu školy)

Poradie	2005 - 2012			2005		2007		2009		2012	
	Druh	Počet	%	Druh	Počet	Druh	Počet	Druh	Počet	Druh	Počet
1.	SOU	2 498	40,0	SOU	663	SOU	828	SOU	568	SOŠ	971
2.	SOŠ	1 968	31,5	OU	366	OU	478	SOŠ	430	SOU	439
3.	OU	1 607	25,7	SOŠ	203	SOŠ	364	OU	402	OU	361
4.	G	178	2,8	G	34	G	46	G	46	G	52
<b>Spolu</b>	-	<b>6 251</b>	<b>100</b>	<b>1 266</b>		<b>1 716</b>		<b>1 446</b>		<b>1 823</b>	

Vývoj umiestnenia žiakov na stredné školy spolu za obdobie 2005 až 2012 ukazuje, že žiaci zo SZP boli v jednotlivých rokoch v priemere najčastejšie umiestňovaní na stredné odborné učilištia (2 498), ďalej na stredné odborné školy (1 968), na odborné učilištia (1 607) a najmenej na gymnáziá (178). V jednotlivých rokoch sa poradie druhu škôl menilo podľa počtu umiestnených žiakov na tieto druhy škôl.

Druh školy	2005 – 2012	2005	2007	2009	2012
<b>OU</b>	25,7	28,9	27,9	27,8	19,8
<b>SOU</b>	40,0	52,4	48,3	39,3	24,1
<b>SOŠ</b>	31,5	16,0	21,2	29,7	53,3
<b>G</b>	2,8	2,7	2,7	3,2	2,9

V rokoch 2005 až 2009 tvoril počet žiakov zo SZP v odborných učilištiach 28,2 %, v roku 2012 iba 19,8 %. Percento počtu žiakov zo SZP v stredných odborných učilištiach postupne kleslo v sledovanom období 2005 až 2012 z 52,4 % na 24,1 %. Percento počtu žiakov zo SZP v stredných odborných školách stúplo zo 16,0 % na 53,3 %.<sup>2</sup>

---

<sup>2</sup> Percentuálne sa počet žiakov v jednotlivých druhoch škôl zmenil v roku 2012 pravdepodobne vplyvom § 27 ods. 2 zákona č. 245/2008 Z.z. o výchove a vzdelávaní (školský zákon) a o zmene a doplnení niektorých zákonov. Došlo k úprave sústavy škôl - odborné učilišťa a stredné odborné učilišťa sa stali súčasťou stredných odborných škôl.

## ZÁVER

V ostatnom období sa vzdelávacia politika Slovenskej republiky cielene orientuje na riešenie problematiky starostlivosti a zefektívňovania edukácie detí a žiakov zo sociálne znevýhodneného prostredia, ktorého podstatnú časť tvoria hlavne deti a žiaci z marginalizovaných rómskych komúní.

Prieskumy v rokoch 2005, 2007 a 2009 a 2012, ktoré realizovalo Metodicko-pedagogické centrum, oddelenie ROCEPO, reagovali na spoločenskú požiadavku a poskytli nielen pedagógom a odborníkom, ale aj širokej verejnosti informačné zdroje o aktuálnom stave a úrovni podmienok výchovy a vzdelávania spomínanej cieľovej skupiny žiakov v sledovaných oblastiach.

Autorský tím v publikácii *Komparácia výsledkov výskumov o žiakoch zo sociálne znevýhodneného prostredia v školách (2005, 2007, 2009, 2012)* otvára otázky, problémy a námety na diskusiu o vývoji celkovej koncepcie školskej politiky a jej dosahu na zvyšovanie kvality edukácie pre všetkých žiakov podľa ich možností a schopností.

## ZOZNAM BIBLIOGRAFICKÝCH ODKAZOV

KOLEKTÍV. 2006. Správa o výsledkoch prieskumu o postavení dieťaťa a žiaka zo sociálne znevýhodneného prostredia v školskom systéme v Slovenskej republike. Prešov: Metodicko-pedagogické centrum. ISBN 80-8045-533-0

KOLEKTÍV. 2008. Správa o výsledkoch prieskumu o postavení žiaka zo sociálne znevýhodneného prostredia v základných školách. Prešov: Metodicko-pedagogické centrum, alokované pracovisko. ISBN 978-80-8045-533-0

KOLEKTÍV. 2008. Správa o výsledkoch prieskumu o postavení žiaka zo sociálne znevýhodneného prostredia v špeciálnych základných školách. Prešov: Metodicko-pedagogické centrum, alokované pracovisko. ISBN 978-80-8045-534-7

KOLEKTÍV. 2011. Správa o výsledkoch prieskumu o postavení žiaka zo sociálne znevýhodneného prostredia v školskom systéme v Slovenskej republike. Prešov: Metodicko-pedagogické centrum, regionálne pracovisko. ISBN 978-80-8052-370-1

KOLEKTÍV. 2013. Správa o výsledkoch prieskumu o postavení žiaka zo sociálne znevýhodneného prostredia v školskom systéme v Slovenskej republike. Prešov: Metodicko-pedagogické centrum, regionálne pracovisko. ISBN 978-80-8052-370-1

Názov : Komparácia výsledkov výskumov o žiakoch zo sociálne znevýhodneného prostredia v školách (2005, 2007, 2009, 2012)

Autor : Kolektív autorov

Recenzenti: PaedDr. Stanislav Cina  
doc. PaedDr. Ladislav Horňák, PhD.

Jazyková úprava: Mgr. Eva Suchožová

Vydavateľ: MPC Bratislava, RP Prešov, ROCEPO

Rok vydania: 2014

ISBN: 978-80-565-0034-7