



mpc

METODICKO-PEDAGOGICKÉ CENTRUM



VZDELÁVANÍM
PEDAGOGICKÝCH ZAMESTNANCOV
K INKLÚZII MARGINALIZOVANÝCH
RÓMSKYCH KOMUNÍT



Európska únia
Európsky sociálny fond

Moderné vzdelávanie pre vedomostnú spoločnosť / Projekt je spolufinancovaný zo zdrojov EÚ

Kód ITMS: 26130130051

číslo zmluvy: OPV/24/2011

Metodicko – pedagogické centrum

Národný projekt

**VZDELÁVANÍM PEDAGOGICKÝCH ZAMESTNANCOV
K INKLÚZII MARGINALIZOVANÝCH RÓMSKYCH KOMUNÍT**

Mgr. Silvia Poljaková

Pracovné listy

<2014>

Vydavateľ: Metodicko-pedagogické centrum,
Ševčenkova 11, 850 01 Bratislava

Autor UZ: Mgr. Silvia Poljaková

Kontakt na autora UZ: ZŠ v Kurime, Družstevná 222,
Kurima, 08612
sekretariat@zskurima.edu.sk>

Názov: Pracovné listy
Poznaj a chráň- 3. ročník -
Zákonom chránené živočíchy
2014

Rok vytvorenia:

**Oponentský posudok
vypracoval:** Mgr. Mária Rajničová

ISBN 978-80-565-0346-1

Tento učebný zdroj bol vytvorený z prostriedkov projektu Vzdelávaním pedagogických zamestnancov k inklúzii marginalizovaných rómskych komúní. Projekt je spolufinancovaný zo zdrojov Európskej únie.

Text neprešiel štylistickou ani grafickou úpravou.

Obsah

Úvod.....	4
Zákonom chránené živočíchy.....	5
Medveď hnedý	5
Rys ostrovid	6
Vlk dravý.....	7
Vydra riečna.....	8
Sysel' pasienkový	9
Mačka divá.....	Chyba! Záložka nie je definovaná.
Netopier veľký	11
Myšovka vrchovská	12
Vytvor si svoje zvieratko	13
Omaľovánka.....	14
Zoznam použitej literatúry	17

Úvod

Učebný zdroj je pripravený pre žiakov tretieho ročníka základnej školy na predmet Poznaj a chráň.

Žiaci po prečítaní tohto učebného zdroja spoznajú zvieratá, žijúce na území Slovenska. Sú zákonom chránené, patria medzi cicavce. Po prečítaní textu o zvieratách, žiaci vypracujú otázky zamerané na čítanie s porozumením, ktoré vyplývajú z textu. Žiaci si môžu vymalovať zvieratko.

Zákonom chránené živočíchy

Medveď hnedý



Obrázok 1: Medveď hnedý

Medveď hnedý sa vyskytuje v Európe, Ázii, Severnej Amerike a vo veľkom množstve aj u nás. Na Slovensku ich bolo po roku 1921 približne 20 jedincov. Preto sa v roku 1932 začala jeho zákonná ochrana. Medveď hnedý je cicavec. Dospelý jedinec dorastá do dĺžky od 2 do 3 m, chvost meria 5 až 20 cm a dosahuje hmotnosť od 100 až po 350 kg. Medvede hnedé sú silne stavané s typickým svalnatým hrbom v oblasti lopatiek. Srst' medveďov hnedých je tmavohnedá až čierna.

Kde sa vyskytuje medveď hnedý?

Do akej dĺžky dorastá dospelý jedinec?

Akej farby je srst' medveďov?

Rys ostrovid



Obrázok 2: Rys ostrovid

Rys ostrovid je najväčšia voľne žijúca mačkovitá šelma v Európe s dĺžkou tela približne 80 až 150 cm. V minulosti bol takmer vyhubený, no vďaka jeho ochrane sa ich počet zväčšil. Samce obyčajne vážia od 18 do 30 kg a samice od 10 do 21 kg.

Sfarbenie je veľmi rôznorodé, ale základná farba je šedá so žltkastým až hnedým sfarbením s hnedými až červenohnedými škvrnami.

Aké sfarbenie má rys?

Dopíš vetu: V minulosti bol.....

Koľko vážia samice? Koľko vážia samce?

Aká šelma je rys?

Vlk dravý



Obrázok 3: Vlk dravý

Vlk sa považuje za priameho predka psa domáceho. Hlavnými príčinami ich malého množstva súvisí s minulosťou, kedy spôsobili pastierom zabíjanie dobytku, ale aj strach obyvateľstva, že vlk je pre nich nebezpečný a tak dochádzalo k jeho zabíjaniu.

Veľkosť vlka závisí od druhu, množstva potravy, ale aj polohy, kde žije. Najväčšie vlky žijú na Sibíri a v Kanade, kde dosahujú hmotnosť okolo 80kg. Priemerná váha vlka žijúceho na Slovensku sa pohybuje od 30 do 80 kg.

Tak ako hmotnosť, aj sfarbenie vlka je rôzne. Vlk môže byť sivý, biely, čierny, červený, hnedý a podobne. Farba vlka tiež závisí od polohy, kde vlk žije.

Dopíš vetu. Vlk sa považuje za.....

Aká je priemerná váha vlka žijúceho na Slovensku?

Od čoho závisí veľkosť vlka?

Vydra riečna



Obrázok 4: Vydra riečna

Vydra riečna je cicavec značne prispôsobený životu vo vode s hmotnosťou 7 až 15 kg a celkovou dĺžkou približne 130 cm. Hlavným dôvodom jej postupného vyhuby bol lov kvôli kožušine. Podľa odhadov dnes na Slovensku žije približne 150 kusov vydier riečnych.

Vydra riečna sa najčastejšie vyskytuje pri brehoch tečúcich, ako aj stojatých vôd a dožíva sa 15 až 20 rokov.

Aký je hlavný dôvod postupného vyhuby vydry riečnej?

Kde sa najviac vyskytuje?

Koľko rokov sa dožíva?

Zakrúžkuj správnu odpoveď. Vydra riečna je : a) všežravec b) bylinožravec c) cicavec

Sysel' pasienkový



Obrázok 5: Sysel' pasienkový

Sysel' pasienkový sa taktiež nazýva Sysel' obyčajný. Je to poľné zviera žijúce aj na Slovensku. Sysel' pasienkový dosahuje dĺžku 20 až 22 cm. Výrazným znakom sysľa sú jeho predné zuby, ktoré si musí neustále obrusovať o rôzne predmety. Trup tela má pretiahnutý tvar a na konci každej končatiny má pazúriky, ktoré mu slúžia na vyhrabávanie podzemných úkrytov. Najčastejšou farbou sysľa pasienkového je hnedá a sivá. Výnimočným znakom sysľa je jeho výborný zrak.

Čo výnimočné má sysel'?

Dopíš vetu: Výrazným znakom sysľa sú.....

Aký má trup ? Akú má dĺžku?

Kde žije? Akej je farby?

Zakrúžkuj správnu odpoveď: Sysel' je: a) poľné zviera b) lesné zviera c) domáce zviera



Obrázok 6: Mačka divá

Mačka divá sa taktiež nazýva aj mačka lesná. Považuje sa za predka zdomácnenej mačky domácej. Na Slovensku sa vyskytujú hlavne v Nízkych Tatrách. Veľkosť tejto chránenej mačky je približne 47 až 78 cm a jej hmotnosť sa môže pohybovať od 1,2 do 8 kg. Na prvý pohľad je oproti mačke domácej zavalitejšej postavy najmä vďaka dlhšej a hustejšej srsti.

Mačka lesná je sfarbená do šedo-hnedá až šedo-žltá a na chrbte má výrazný tmavý pás a jej brucho býva krémovo žlté.

Kde na Slovensku sa hlavne vyskytuje mačka divá?

Považuje sa za predka akej mačky?

Aké má sfarbenie?

Akú má veľkosť?Akú môže mať hmotnosť?

Netopier veľký



Obrázok 7: Netopier veľký

Netopier veľký alebo jeho staršie pomenovanie netopier obyčajný je na Slovensku veľmi rozšírený a žije najmä v lesoch alebo v podkroviach, zriedkavo v podzemí.

Hlava s telom má približne 6,5 až 8 cm a hmotnosť iba 18 – 45 gramov. Rozpätie krídel je u netopiera obyčajného naozaj veľké (aj z tohto dôvodu je jeho pomenovanie „veľký“), až 37 cm. Z hornej strany je netopier prevažne sivo-hnedý a zo spodnej strany sivo-biely. Jeho srst' je veľmi krátka.

Kde žije netopier?

Prečo má pomenovanie „veľký“?

Akú má srst'? Akú má hmotnosť?

Aké je jeho staršie pomenovanie?

Myšovka vrchovská



Obrázok 8: Myšovka vrchovská

Myšovka vrchovská alebo tiež myšovka horská je všade na svete veľmi zriedkavým typom hlodavca. Myšovka sa dožíva približne troch rokov a jej hmotnosť je iba niečo okolo 15 gramov.

Myšovka má výrazne dlhý chvost a v strede chrbta má tmavý pás zasahujúci až k hlave. Jej telo je dlhé 50 – 75 milimetrov, pričom jej chvost je o polovicu dlhší, ako jej telo. Myšovka vrchovská je všežravec. Živí sa trávou, bobuľami, ale aj drobným hmyzom.

Čím sa živí?

Aký má chvost?

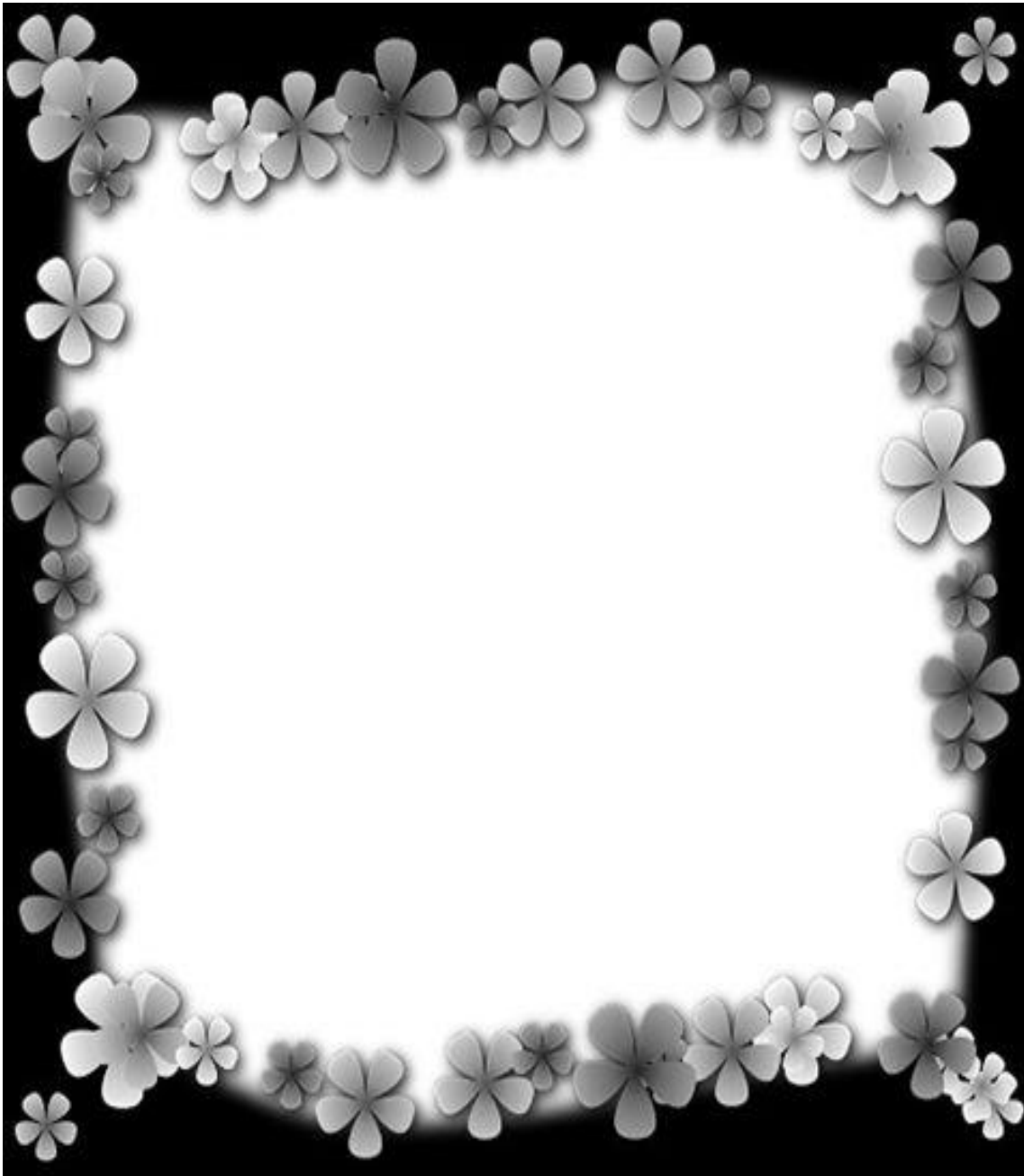
Približne koľkých rokov sa dožíva?

Zakrúžkuj správnu odpoveď.

Myšovka vrchovská je: a) bylinožravec b) všežravec c) mäsožravec

Vytvor si svoje zvieratko

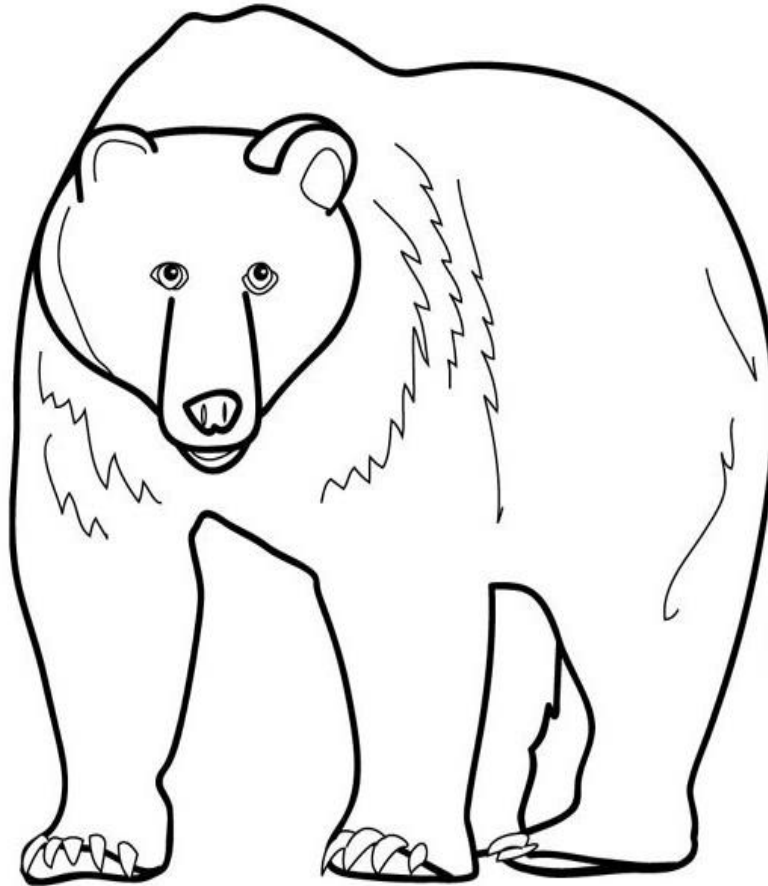
Na základe spoznania nových chránených zvierat si teraz do rámčeka pod týmto textom nakreslite zákonom chránené zvieratko, ktoré vás najviac zaujalo.

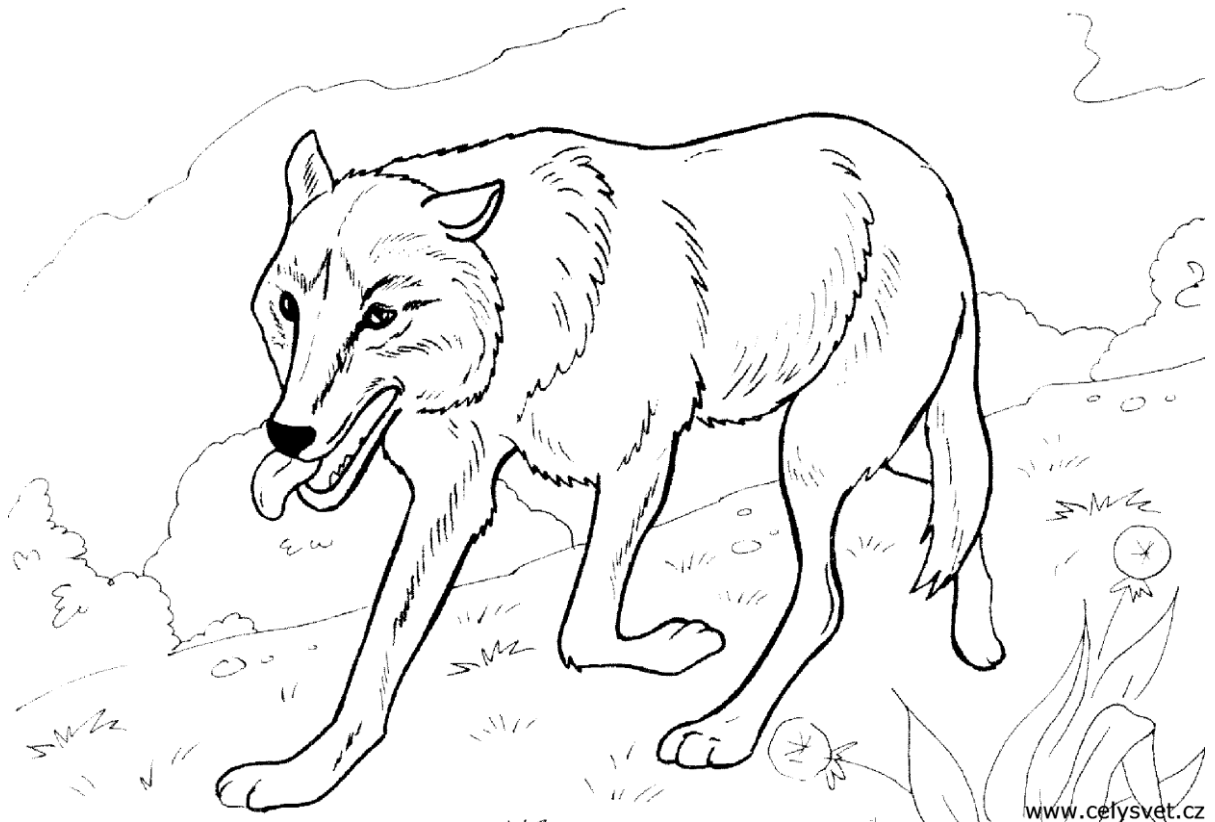
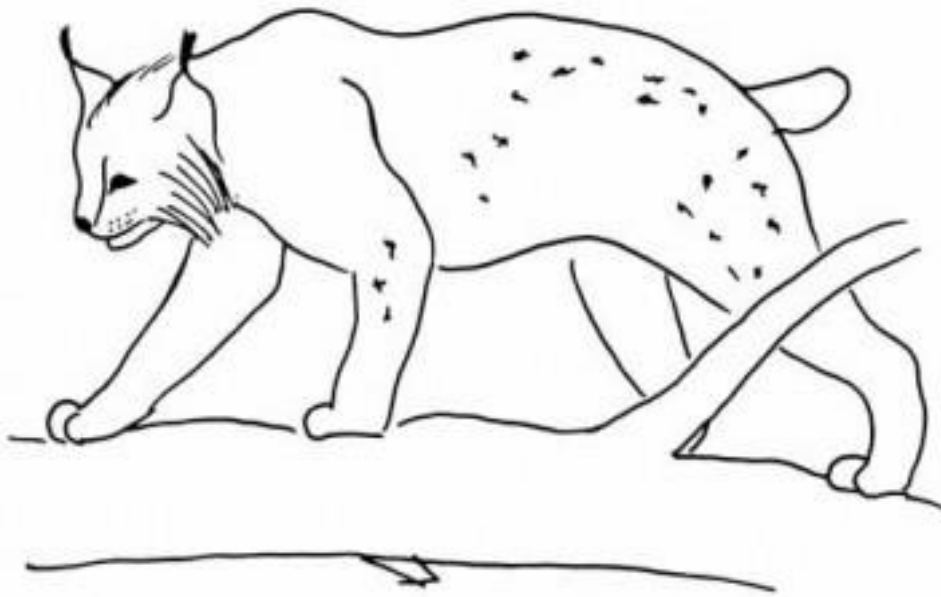


Obrázok 9: Rámček na vlastný obrázok

Omalovánka

Na základe vlastných predstáv a zistených informácií o sfarbení jednotlivých zvierat, vymaľujte postupne jednotlivé obrázky







Zoznam použitej literatúry

- [1] LESY SR, *Zoznam chránených druhov rastlín a živočíchov podľa kategórii IUCN*, Banská Bystrica. 2010.
- [2] <http://snaturou2000.sk/zivocichy/medved-hnedy>
- [3] <http://www.mackoviteselmy.weblahko.sk/Rys.html>
- [4] <http://pzjalicnak.webnode.sk/zver-v-nasom-reviri/vlk-dravy/>
- [5] <http://www.zvieratkaaa.estranky.cz/fotoalbum/vydra-riecna/zvieratkaaa/vydra-riecna--8-.jpg.html>
- [6] <http://www.vivo.sk/photo/147411/Sysel-pasienkovy-Citellus-citellus>
- [7] <http://www.vivo.sk/photo/153495/Na-love-Macka-diva-Felis-silvestris>
- [8] <http://www.vivo.sk/photo/134322/Netopier-obycajny>
- [9] <http://az-europe.eu/sk/zvierata/60-mysovka-vrchovska/g>