



mpc
METODICKO-PEDAGOGICKÉ CENTRUM



VZDELÁVANÍM
PEDAGOGICKÝCH ZAMESTNANCOV
K INKLÚZII MARGINALIZOVANÝCH
RÓMSKYCH KOMUNÍT



Európska únia
Európsky sociálny fond

Moderné vzdelávanie pre vedomostnú spoločnosť / Projekt je spolufinancovaný zo zdrojov EÚ

Kód ITMS: 26130130051

číslo zmluvy: OPV/24/2011

Metodicko-pedagogické centrum

Národný projekt

**VZDELÁVANÍM PEDAGOGICKÝCH ZAMESTNANCOV
K INKLÚZII MARGINALIZOVANÝCH RÓMSKYCH KOMUNÍT**

Mgr. Miloslav Cisko

Praktická príručka činnosti šachového krúžku začiatočníkov

2014

Vydavateľ: Metodicko-pedagogické centrum,
Ševčenkova 11, 850 01 Bratislava

AutorUZ: Mgr. Miloslav Cisko

Kontakt na autoraUZ: Spojená škola, Štúrova 231/123,
061 15 Spišská Stará Ves
ajlo@pobox.sk

Názov: **Praktická príručka činnosti šachového
krúžku začiatočníkov**

Rok vytvorenia: 2014

Oponentský posudok vypracoval: Mgr. Anna Kromková

ISBN 978-80-565-0511-3

Tento učebný zdroj bol vytvorený z prostriedkov projektu Vzdelávaním pedagogických zamestnancov k inklúzii marginalizovaných rómskych komunít. Projekt je spolufinancovaný zo zdrojov Európskej únie.

Text neprešiel štylistickou ani grafickou úpravou.

Obsah

Úvod.....	4
1 Pohyby a brania figúr.....	5
1.1 Pešiak.....	5
1.2 Jazdec.....	6
1.3 Strelec.....	7
1.4 Veža.....	8
1.5 Dáma a kráľ.....	8
2 Hodnota figúr a notácia.....	12
2.1 Hodnota figúr.....	12
2.2 Notácia.....	12
Použitá literatúra.....	15

Úvod

Cieľom mojej práce bolo vytvoriť učebný zdroj použiteľný na šachových krúžkoch, v šachových kluboch ale aj v školách, ktoré zaviedli šach ako nepovinný alebo voliteľný predmet. V rámci projektu Šach na školách začala sa táto ušľachtilá hra dostávať do škôl a nachádza si tak záujemcov v školskom prostredí.

Príručka je určená deťom, ktoré sa chcú naučiť základy šachu a zúčastňovať sa mládežníckych turnajov. Tento text chce pomôcť nádejným hráčom, aby začali vyhrávať, aby ich to viac bavilo, aby sa cítili pripravení. Ak sa rady šachistov budú naďalej rozširovať, budem naozaj rád.

Kapitola 1. Pohyby a brania figúr

1.1 Pešiak

Pohyby pešiakom

- a) Pešiak sa v klasickej postavení môže pohybovať o jedno políčko iba smerom dopredu!
- b) V základnom postavení na druhom rade sa môže pohybovať o dva políčka dopredu!
- c) Ak sa pešiak dostane na ôsmy rad, môže sa premeniť na inú figúru (dámu, vežu, strelca alebo jazdca).

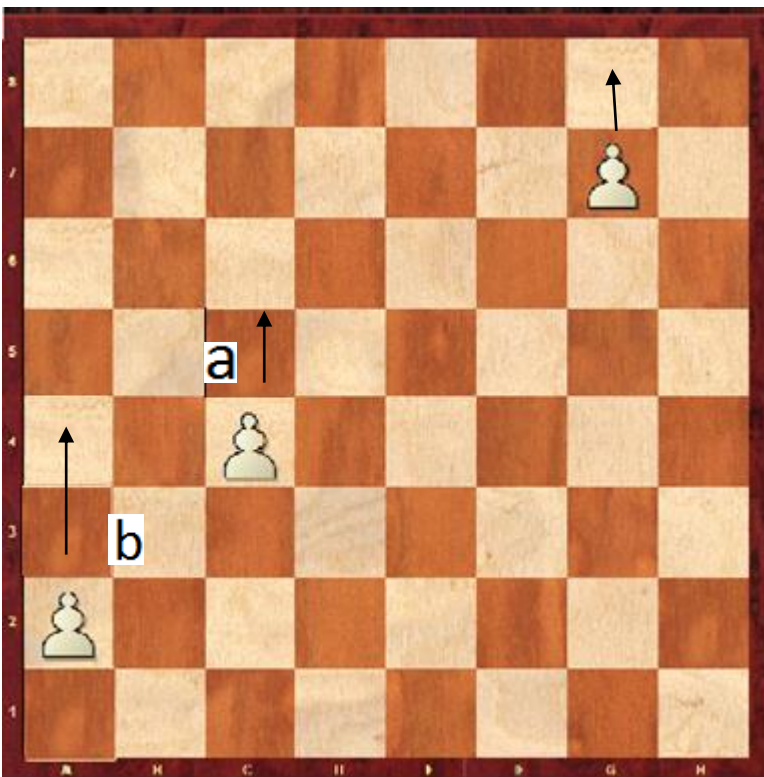


Diagram. č.1 Pohyby pešiaka: a)

normálny pohyb pešiaka b) v základnom postavení c) premena pešiaka na inú figúru

Brania pešiakom

Pešiak je jediná figúra, ktorá nevyhadzuje v smere pohybu. Existujú dva rôzne typy, ako môžeme vziať súperovu figúru pešiakom:

- a) Klasické branie pešiakom - pešiak môže zobrať ľubovoľnú figúru o jedno políčko šikmo do ľubovoľnej strany.
- b) Tzv. Branie mimochodom alebo *en passant*. Je to jeden z dvoch špeciálnych ťahov, ktoré v šachu existujú. Môže byť vykonaný iba ak je váš pešiak na 4 respektíve 5 rade a súperov pešiak postúpi o 2 polia vpred.

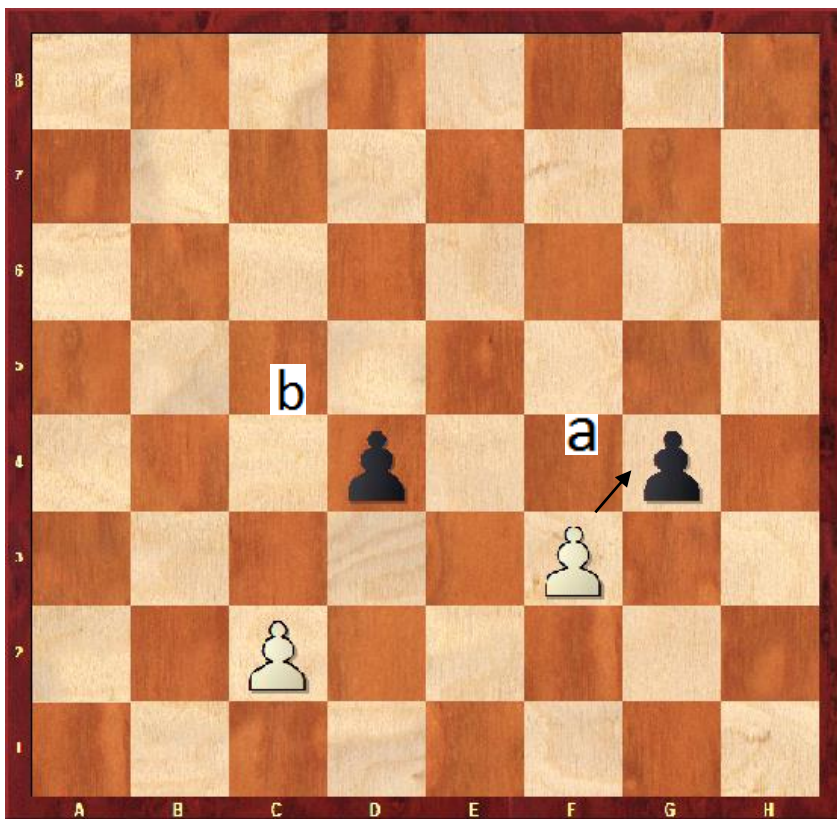


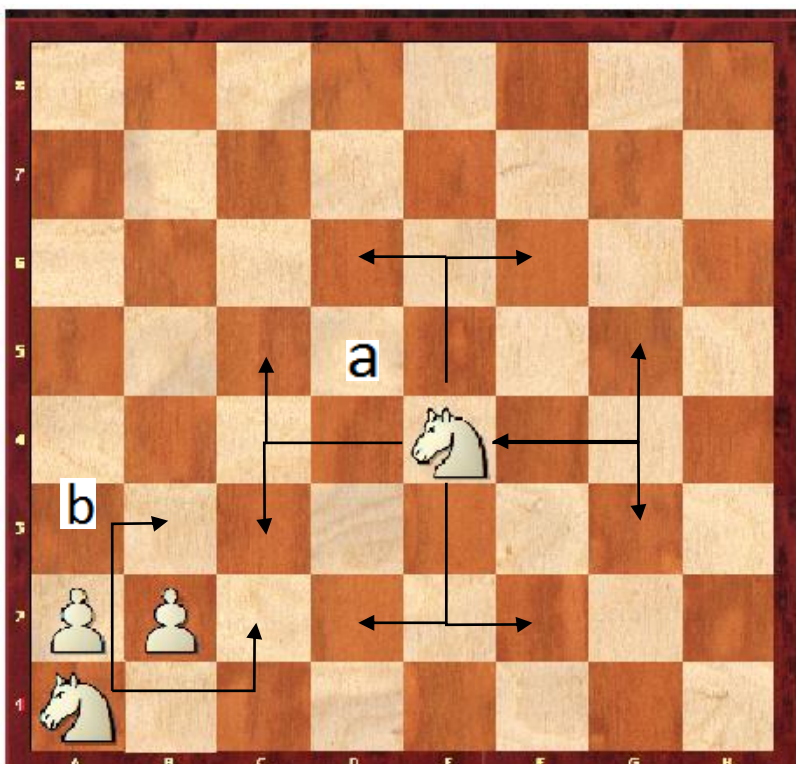
Diagram č.2 a) klasické branie pešiakom b) Ak biely pešiak postúpi o 2 políčka vpred, je možné branie mimochodom – en passant

1.2 Jazdec

Jazdec je jediná figúra, ktorá môže preskakovať iné figúry. Dôležité je preňho iba pole, na ktoré chce ísť.

- a) Jazdec sa pohybuje v smere písmena L o dva políčka dopredu a o jedno políčko do strany
- b) Jazdec môže preskakovať iné figúry

Diagram č.3 a)Klasický pohyb jazdca (všetky možné ťahy) b) jazdec môže preskakovať figúry



1.3 Strelec

Strelec sa pohybuje šikmo (diagonálne) ľubovoľným smerom o ľubovoľný počet políčok na farbe polí, na ktorej je postavený na začiatku. Strelec vyhadzuje v smere pohybu.

a)Klasický pohyb strelca- po farbe na ktorej je na začiatku

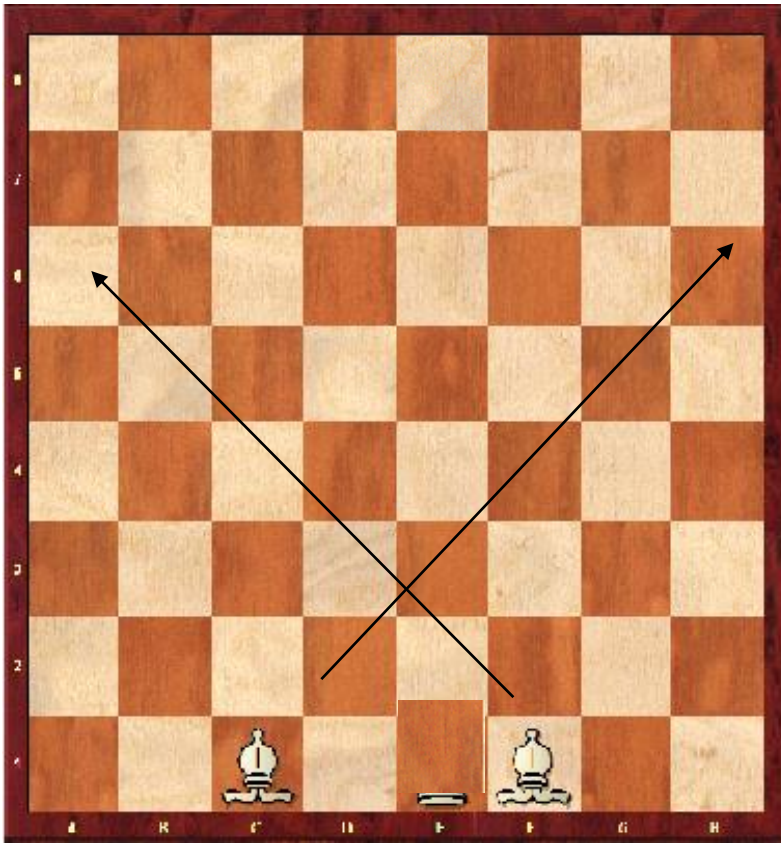


Diagram č.4 pohyb čiernopolného a bielopolného strelca

1.4 Veža

Veža sa pohybuje vodorovne a zvisle o ľubovoľný počet políček. Vyhadzuje v smere pohybu.

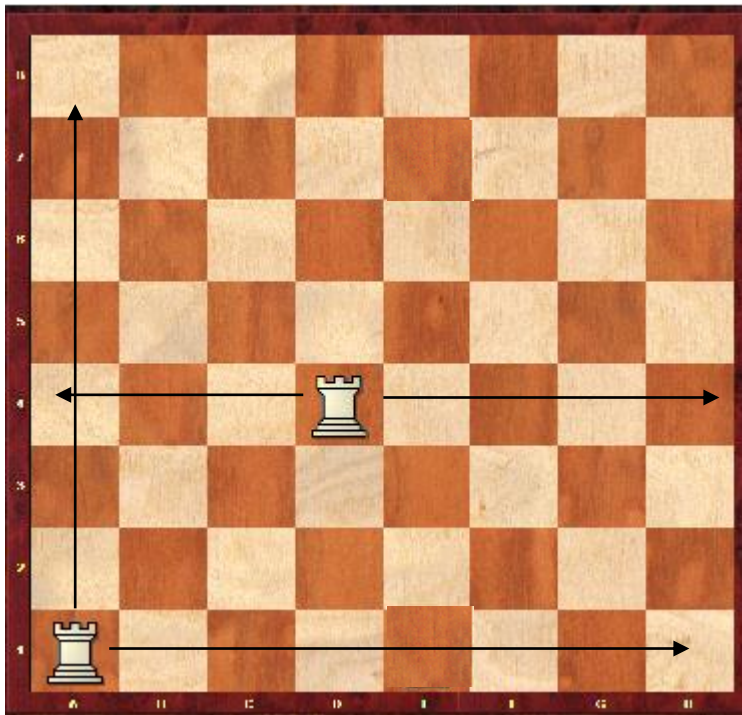


Diagram č.5 pohyby veže

1.5 Dáma a Kráľ

Dáma a kráľ sú dve najdôležitejšie figúry na šachovnici. Kráľovi sa snažíme dať mat (*viac v stati 3.1*) a dáma má najväčšie pole pôsobnosti. Obidve tieto figúry sa pohybujú rovnako, ale dáma o ľubovoľný počet políček, zatiaľ čo kráľ vždy len o jedno.

Pohyby figúr

- a) Dáma aj kráľ sa pohybujú ako veža a strelec v jednom
- b) Dáma sa pohybuje o ľubovoľný počet polí
- c) Kráľ je v spojení s vežou schopný špeciálneho ťahu - rošády.

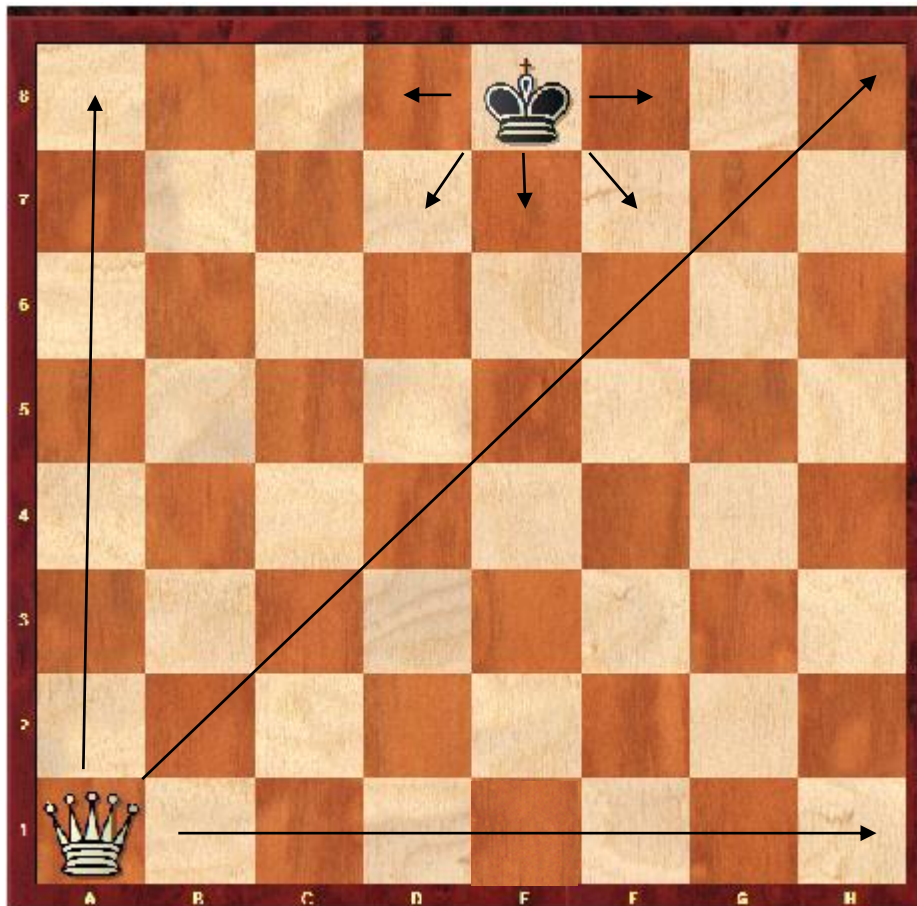


Diagram č.6 Pohyby kráľa a dámy

Rošáda

Pri rošáde je viacero rôznych pravidiel.

1. Rošáda nemôže byť vykonaná, ak sa kráľ alebo veža už pohla.
2. Môže byť malá (diagram č.7), alebo veľká (diagram č.8).
3. Rošáda nemôže byť vykonaná, ak je kráľ v šachu alebo pole cez ktoré prechádza je tiež napádané.
4. Rošáda sa vykonáva iba kráľom a vežou.



Diagram č.7 a) Postavenie pred malou rošádou b) Postavenie po rošáde

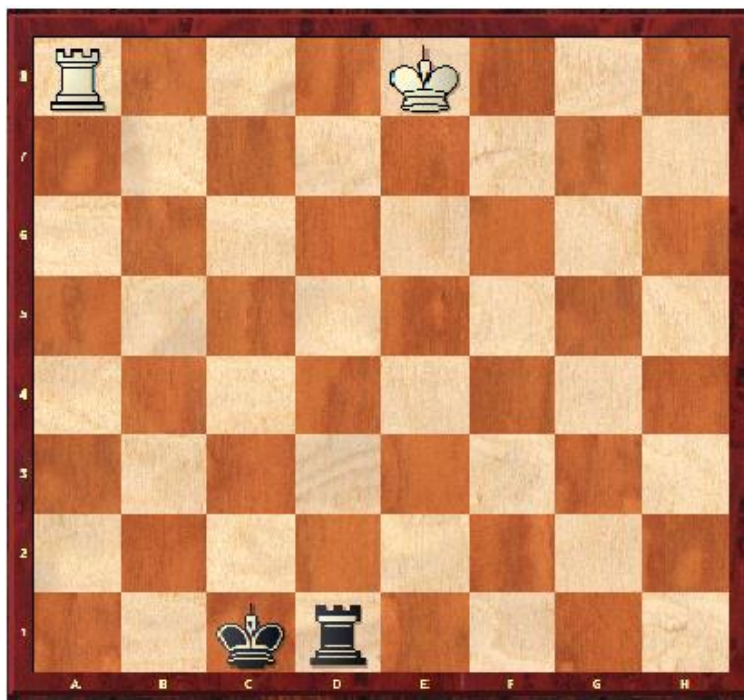


Diagram č.8 a) Postavenie pred veľkou rošádou b) Postavenie po rošáde

Kapitola 2. Hodnota figúr a notácia.

2.1 Hodnota figúr

Už z prvej kapitoly, v ktorej sme sa naučili pohybovať figúrami je jasné, že nie každá figúra má rovnakú hodnotu. Vyplýva to z vlastností každej figúry, každá z nich je dobrá na niečo iné. Hodnoty figúr sú uvedené v tabuľke.

Pešiak	1
Jazdec	3
Strelec	3
Veža	4,5
Dáma	9
Kráľ	Nemá určenú hodnotu

Tabuľka č.1

2.2 Notácia

Pri zapisovaní šachovej partie sa používa súbor znakov, pomocou ktorých sa dá odohraná partia zrekonštruovať. Tieto ťahy zapisujeme na špeciálny papier „Partiár“. Tieto znaky aj s vysvetlením sú uvedené v tabuľke č.2.

K	Kráľ
D	Dáma
V	Veža
S	Strelec
J	Jazdec
!!	Vyhrávajúci ťah
!	Silný ťah

!?	Zaujímavý ťah
?!	Pochybný ťah
?	Slabý ťah
??	Prehrávajúci ťah
×	Branie
+	Šach
++	Dvojitý šach
0-0-0	Veľká rošáda
0-0	Malá rošáda
#	Mat
e.p.	en passant

Tabuľka č.2

Konkrétne zapisovanie ťahu vyzerá asi takto:

Ak biely pohne jazdcom, ktorý je v červenom kruhu na políčku f3, zapíšem do partiára

1.Jf3

Ak čierny pohne pešiakom na d7 na pole d6, v partiári bude zapísané

1. Jf3 d6

Partia bude samozrejme pokračovať ďalej a bude sa zapisovať podľa pravidiel vyššie vysvetlených.



Diagram č. 9

Použitá literatúra

1. ZELINA, Miron, ALBERTY, Ladislav: Metodika tvorby učebných zdrojov pre žiakov v celodennom výchovnom systéme na základných školách. 2011.
2. www.google.com