



**mpc**  
METODICKO-PEDAGOGICKÉ CENTRUM

**VZDELÁVANÍM  
PEDAGOGICKÝCH ZAMESTNANCOV  
K INKLÚZII MARGINALIZOVANÝCH  
RÓMSKYCH KOMUNÍT**



Moderné vzdelávanie pre vedomostnú spoločnosť / Projekt je spolufinancovaný zo zdrojov EÚ

Kód ITMS: 26130130051

číslo zmluvy: OPV/24/2011

## **Metodicko – pedagogické centrum**

### **Národný projekt**

## **VZDELÁVANÍM PEDAGOGICKÝCH ZAMESTNANCOV K INKLÚZII MARGINALIZOVANÝCH RÓMSKYCH KOMUNÍT**

**Edita Oravcová**

### **Domáce práce – šitie**

#### **2. časť**

**voliteľný predmet pre 9. ročník základnej školy**

**Vydavateľ:** Metodicko-pedagogické centrum,  
Ševčenkova 11, 850 01  
Bratislava

**Autor UZ:** Mgr. Edita Oravcová

**Kontakt na autora UZ:** ZŠ Slobody 1, Košice  
www.zsslobody.eu

**Názov:** **Domáce práce – šitie 2.časť**  
**voliteľný predmet pre 9.**  
**ročník základnej školy**

**Rok vytvorenia:** 2014

**Oponentský posudok**  
**vypracoval:** Mgr. Zuzana Haciová

**ISBN 978-80-565-0697-4**

Tento učebný zdroj bol vytvorený z prostriedkov projektu Vzdelávaním pedagogických zamestnancov k inklúzii marginalizovaných rómskych komunít. Projekt je spolufinancovaný zo zdrojov Európskej únie.

Text neprešiel štylistickou ani grafickou úpravou.

## Obsah:

<b>Úvod</b>	.....	3
<b>I Zhotovenie dámskej sukne</b>	.....	4
1 Strih sukne	.....	4
2 Strihanie dielov sukne	.....	8
3 Príprava sukne na skúšku	.....	9
4 Skúšanie sukne	.....	10
5 Úprava sukne po skúške	.....	10
6 Dokončenie sukne	.....	11
7 Montáž sukne	.....	13
<b>II Starostlivosť o bielizeň a odevy</b>	.....	16
<b>III Ľudová kultúra a odievanie</b>		
1 Ľudový odev	.....	21
2 Textilie používané na výrobu ľudového odevu	.....	21
3 Modrotlač	.....	23
5 Časti odevov	.....	24
6 Kroje jednotlivých regiónov	.....	28
7 Využitie prvkov ľudovej kultúry dnes	.....	30
<b>IV Námety na šitie</b>		
1 Opice	.....	31
2 Vrecúško na bylinky	.....	34
3 Taška	.....	36
<b>Bibliografia</b>	.....	39

## Úvod

Hlavným cieľom vzdelávania je rozvíjanie všetkých stránok osobnosti žiakov tak, aby získali vedomosti a zručnosti potrebné pre život a našli svoje miesto v spoločnosti. Nepovinný predmet poskytuje žiakom základné vedomosti a poznatky o materiáloch z oblasti textilu a odievania, rozvíja cit ku kráse k tradičnému ľudovému umeniu a uchovávaniu kultúrneho dedičstva našich predkov. V praktickej časti majú možnosť nadobudnúť manuálne zručnosti pri zhotovovaní strihov, jednoduchých textilných výrobkov ale aj odevných častí. Okrem toho predmet poskytuje informácie o starostlivosti o odevy, vedie žiakov k správne vykonávaniu domácich činností – pranie a žehlenie. Činnosti vo voliteľnom predmete umožňujú predovšetkým žiakom zo sociálne znevýhodneného prostredia získať vedomosti a praktické skúsenosti či návyky potrebné pre ich zaradenie sa do spoločnosti, vytváranie postojov k rodinnému životu a pre výkon povolania. Kladie sa dôraz na vypestovanie komunikačných zručností, kladného vzťahu k práci, k povinnostiam. Zároveň sa realizuje výchova k zdravému životnému štýlu, k samostatnému rozhodovaniu a k sociálnej integrácii žiakov.

## **I Zhotovenie dámskej sukne**

Mnohokrát snívate o tom, čo nového si vezmete do školy. Najjednoduchšou cestou je vyraziť na nákupy a vrátiť sa s posledným módnym výstrelkom. Je tu však nebezpečenstvo, že ten "posledný model" si kúpia i vaše spolužiačky. Ďalším variantom je možnosť ušiť si niečo vlastnoručne. Radosť z vlastného výtvoru vám asi žiadny kúpený extra model nenahradí.

Potrebujete:

- tkaninu
- krajčírsky meter
- krajčírsku kriedu
- špendlíky
- jemný zips vo farbe vrchného materiálu sukne v dĺžke cca 18-20 cm
- nite podľa farby a druhu vrchného materiálu
- vlizelín (zažehľovacia netkaná textília) na spevnenie tkanín
- gombík

Väčšina tkanín sa dnes predáva v šírke 140 cm (130-150 cm). Ak chcete jednoduchú rovnú sukňu bez skladov, stačí kúpiť jednu dĺžku sukne s prídavkami na založenie + 10 cm na pás. Príklad výpočtu spotreby látky: na sukňu dlhú 50 cm, počítajte s dolnou záložkou a prídavkami na strihanie (cca 7 cm) + 10 cm na pás = zaokrúhlené 70 cm látky.

### **1 Strih sukne**

Najskôr musíte sami sebe zmerať. Merajte sa voľne, nesnažte sa sama seba presvedčiť, že máte v páse o päť centimetrov menej, šijete si predsa sukňu, nie zvieraciu kazajku. Zmerajte si teda:

- obvod pása,
- obvod bokov (najširšie miesto cez boky, každá ho máte trošku inde; ak máte vystúpenejšie bruško, pridajte),
- vzdialenosť medzi pásovou líniou a miestom, kde ste merali obvod bokov (tzv. hĺbka sedu),
- dĺžku sukne od pásovej línie k dolnému okraju.

#### Základná konštrukčná sieť

Namerali ste napríklad obvod pásu 72 cm, boky 100 cm, hĺbka sedu 25cm, dĺžka sukne od pásovej línie 55 cm. Základnú konštrukčnú sieť tvorí pásová línia, línia sedu a dolný okraj

(dĺžka) sukne. Kreslený strih bude v podstate polovica predného a polovica zadného dielu, priliehajúca k sebe bočným švom. V našom prípade teda nakreslíte tri vodorovné rovnobežné čiary: pásovú líniu, o 25 cm nižšie líniu sedu a o ďalších 30 cm nižšie dolný okraj sukne. Na ľavej strane všetky spojíte kolmicou, to bude zadná stredová priamka. Od nej namerajte po sedovej línii  $\frac{1}{4}$  obvodu bokov (v našom prípade 25 cm), zakreslite kolmicu, máte bočnú priamku, namerajte  $\frac{1}{4}$  obvodu bokov + 1 cm, zakreslite kolmicu, máte prednú stredovú priamku. Bočnú priamku vyneste o 1,5 cm nad pásovú líniu a nakreslite krátku kolmicu. (obrázok A)



Obr. A Základná konštrukcia strihu sukne

### Bočné a pásové výbery ( odševky ) - výpočet

Nasleduje úprava strihu tak, že musíte zapracovať rozdiel medzi obvodom pása a obvodom sedu. Budete to nazývať bočné a pásové výbery. Týmto vytvarujete sukňu do pása.

Postupujte pomaly, dodržujte jednotlivé kroky :

- Obvod pása musíte zväčšiť o prídavok na zapracovanie látky, t.j. o 0,5 cm. Premerajte pásovú priamku, odčítajte  $\frac{1}{2}$  obvodu pása a pričítajte 0,5 cm. Teda  $51 - 36 + 0,5 = 15,5$  cm.
- Vypočítanú hodnotu rozdeľte medzi bočné a pásové výbery na polovicu, teda pre

bočné výbery máte 7,75 a pre pásové 7,75 cm.

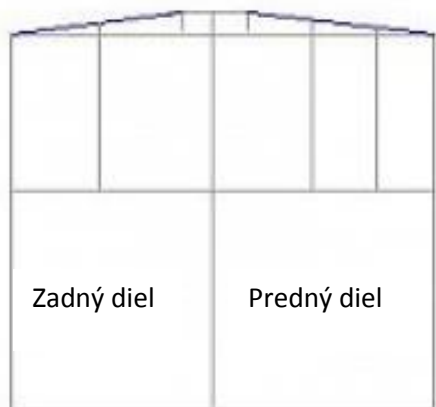
- Pre bočné výbery rozdeľte hodnotu na polovicu, predný bočný výber by mal byť približne o 1 cm väčší, zadný bočný výber o rovnakú hodnotu menší, súčet musí súhlasiť.

Teda  $7,75 : 2 = 3,875$  ; predný bočný výber bude 4,25 cm, zadný bočný výber 3,50 cm.

- Pre pásové výbery rozdeľte hodnotu na tretiny (dva zadné výbery a jeden predný).
- Zadné výbery zaokrúhlite nahor na 0,75 cm, rovnakú hodnotu odčítajte od výberu predného. Teda  $7,75 : 3 = 2,584$ . Dva zadné pásové výbery 2,75 cm, jeden predný pásový výber 2,25 cm. *Vždy kontrolujeme súčet!*

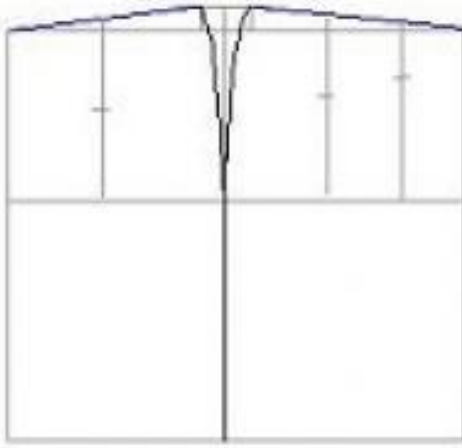
#### Bočné a pásové výbery – zakreslenie

- Na pásovej línii namerajte od bočnej priamky vypočítanú hodnotu predného a zadného bočného výberu, pri našich mierach 4,25 cm doprava (predný) a 3,50 cm doľava (zadný).
- Spojte krátkou kolmicou pásovú priamku s vynesenou krátkou priamkou.
- Z týchto bodov zakreslite upravenú pásovú priamku.
- Pásovú priamku (rovnú, ale skrátenu o hodnoty bočných výberov) rozdeľte na zadnom diele na polovice, na prednom na tretiny a spustite kolmice k sedovej línii (obrázok B).



Obr. B Úprava pásovej línii a osi výberu

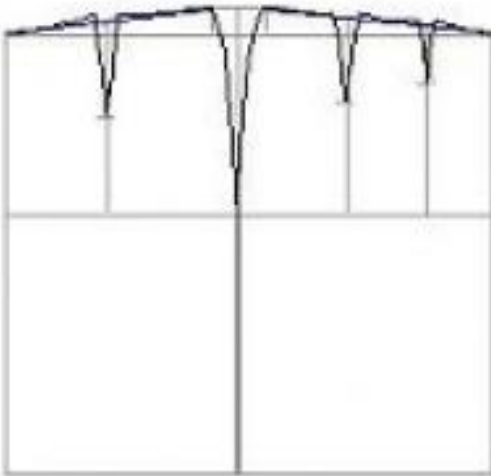
- Zakreslite bočné výbery. Mierny oblúk sa riadi podľa tvaru bokov, časom získate cvik v kreslení.
- Na osách pásových výberov zmerajte hĺbku od zvýšenej pásovej línii dole - 14, 12 a 9 cm - najdlhší je zadný výber na zadnej stredovej línii, najkratší predný (obrázok C).



Obr. C Zakreslenie bočných výberov a hĺbky pásových výberov

- Zakreslite pásové výbery, opäť veľmi miernym oblúčikom smerom dovnútra výberu, predĺžte ich cca o 0,25 cm nad šikmú pásovú priamku. Obe línie pásového výberu končia rovnako vysoko, teda voči šikmej priamke jeden predĺžte viac.

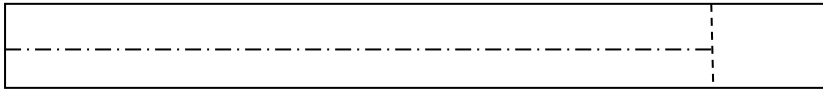
- Dokreslite pásovú líniu. (obrázok D).



Obr. D Dokreslenie pásových výberov a pásovej línie – dokončenie

Na vodorovnej priamke, od krátkej kolmice napravo namerajte celý rozmer polobvodu pásu. Z určeného bodu na obe strany zakreslite čiarkovane krátku kolmicu. Od nej napravo namerajte 6 cm na predĺženú časť pásca na zapínanie. Šírka hotového pásca je väčšinou 2,5 cm. Keďže je dvojité, na každú stranu od vodorovnej priamky namerajte po 2,5 cm. Zakreslením rovnobežných priamok získate jeho konečný tvar. (obrázok E)





Obr. E Konštrukcia strihu pásca

Na prvýkrát to vyzerá strašne zložito, ale zistíte, že to zase tak ťažké nie je. Všetky čísla sú vzorové, doplňte si svoje vlastné miery a dajte sa do toho.

## 2 Strihanie dielov sukne

Tkaninu vyžehlite, pokiaľ je bavlnená alebo ľanová, je nutné ju pred strihaním vyprať, rovnako tiež pokiaľ materiál obsahuje aspoň pár percent prírodných vlákien, ktoré sa pri prvom praní zrážajú. Najlepšie je spýtať sa predavačky v obchode, kde látku kupujete, či ju musíte pred strihaním vyprať. Inak by mohlo dôjsť k nemilému prekvapeniu, keby ste si ušitú sukňu prvýkrát vyprali a tá by sa zrazila.

Tkaninu zložte na polovicu po šírke. Pri šírke 140 cm teda máte dvojmo 70 cm. Najprv sa musíte rozhodnúť, kde chcete mať rozpark. Náš návod je na sukňu s rozparkom v zadnom šve.

Ak má tkanina vzor alebo smer vlasu (menčester), dbajte na správne otočenie strihu. K ohybu priložte papierový strih polovice predného dielu sukne (prednou stredovou priamkou na ohyb látky). Papierový strih prišpendlite. Pri rozložení dielov strihu a samotnom strihaní nezabudnite na prídavky. Prídavky: horný okraj (pás) 1-1,5 cm; bočné línie 4-5 cm; dolný okraj 5 cm. Pre rozpark dokreslite cca 10 cm, vznikne vám akýsi "schod" (viď obrázok).

Výpočet pre vynechanie na rozpark je nasledujúci: výška rozparku (teda jeho konečná dĺžka) je 20 cm, pridáme 4 cm na vypracovanie, od dolného okraja papierového strihu odmerajte 24 cm.



Od bočnej línie polovice predného dielu papierového strihu namerajte cca 9-10 cm a položte na látku papierový strih polovice zadného dielu sukne.

Ak máte všetko nakreslené a premerané, ešte pre istotu prekontrolujte polozenie látky a strihu. Tu nekompromisne platí pravidlo "Dvakrát meraj, raz rež".

Po vystrihnutí dvoch zadných a jedného predného dielu na zvyšok látky prišpendlite strih pásca. Na prídavky ponechajte 1,5 cm z každej strany. Vystrihnite ho. Po vystrihnutí všetkých dielov, neodstraňujte z tkaniny strih !!!



### 3 Príprava sukne na skúšku

- Na vystrihnuté diely preneste všetky značky na tkaninu – obrysy sukne, polohu odševkov.



- Na prednom dieli veľkým značkovacím stehom vyznačte od pásca dole stred.

- Zostehujte a prestehujte brušné odševky. Zostehovanie : Tkaninu v oblasti odševkov preložte lícom k sebe v jeho strede. Podľa značkových stehov ich zostehujte. Potom všetky odševky preložte smerom k bočným švom predného dielu a pristehujte.
- Odševky na zadných dieloch upravte rovnako.
- Bočné kraje zadných dielov zložte presne na seba, lícom k sebe. Predným stehom zastehujte stred sukne od pásu až 4 cm pod úroveň prídavku na rozparok.
- Roztvorte zadný diel a otočte ho lícom nahor. Položte naň predný diel. Urovnajte diely podľa značiek – bočné švy sa musia prekrývať.
- Jednotlivé diely sukne v oblasti bočných švov zostehujte pomocou predného stehu. Pravú stranu od pásu až dole, ľavú stranu od dolného okraja až 18 – 20 cm pod úroveň pásu. V tomto mieste bude umiestnený zips.
- Sukňu obráťte na lícovú stranu a obidva bočné švy prestehujte.

#### **4 Skúšanie sukne**

Skúškou odevu sa preverí kvalita zisťovania telesných rozmerov a správne zhotovenie strihu.

Pri skúšaní sukne postupujte takto :

- Po oblečení sukne skontrolujte polohu bočných švov – musia sedieť rovnomerne na oboch stranách.
- Uzavrite pomocou špendlíkov rázporok na ľavej strane.
- Skontrolujte umiestnenie predných aj zadných odševkov a celkové „sadnutie“ sukne.
- Vyznačte prípadné nezrovnalosti – sukňa je úzka, príliš voľná, odševky nekopírujú telo, predný diel je kratší a podobne.
- Úpravy musíte urobiť priamo na tele. Použite kriedu alebo špendlíky.
- Dohodnite si konečnú dĺžku sukne a výšku rázporoku.

#### **5 Úprava sukne po skúške**

Pred dokončením sukne treba urobiť úpravy, ktoré ste zistili pri skúške. Najčastejšie vyskytujúce sa chyby zistené pri skúšaní sukne sú úbery alebo príbery v bočných švoch a úpravy v odševkoch. Nezabúdajte, že úpravy treba robiť rovnomerne na oboch stranách sukne aby sa zachovala poloha predných aj zadných odševkov. Časté je tiež zvrásnenie sukne na prednom alebo zadnom diele pod pásom. Príčinou je veľká dĺžka sukne na prednom, prípadne zadnom diely. Upravíte to tak, že pásek v danom mieste našijete nižšie. Inokedy

zistíte, že bočné švy sú oproti prednej a zadnej dĺžky sukne kratšie. Stáva sa to vtedy, ak má postava vypuklejšie boky. V tomto prípade pásec našite v tomto mieste vyššie.

## 6 Dokončenie sukne

Po vyskúšaní sukne a potrebných úpravách môžete sukňu dokončiť.

### Dokončenie predného dielu :

- Obnitkujte okraje záložiek. Ak nemáte k dispozícii šijací stroj, použite na to začíšťovací – slučkový steh.
- Odšite brušné odševky. Začínajte vždy v dolnej časti odševku a smerujte k pásu. Vytiahnite z odševkov všetky značkovacie nite.
- Prežehlite brušné odševky. Ohnite ich smerom k bokom. Žehlite vždy z rubovej strany.



### Dokončenie zadného dielu :

- Rovnako ako na prednom diele obnitkujte záložky.
- Tak ako na prednom diele postupujte aj pri odšití odševkov.



- Zošite zadný diel stredom – od pásu až 4 cm pod prídavok na rozpark. Tu malým oblúčikom prejdite na záložku rozparku a šikmo ukončíte jej prešitie. Nerobte to nikdy

kolmo ale do oblúčika. Zamedzíte tým prípadnému roztrhnutiu šva v tomto mieste. Odstráňte značkovacie nite.



- Prežehlite sedové odševky.
- Záložku rozparku prehnite k ľavej bočnej strane sukne a prežehlite ju. V strede oblúčika opatrne prestrihnite obe záložky. Od tohto miesta smerom k pásu záložky roztvorte a zažehlite.



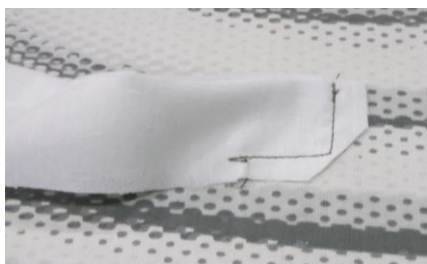
#### Zhotovenie pásca :

- Na rubovú stranu na polovicu šírky pásca nažehlite spevňujúci materiál.



- Upravte dĺžku pásca. Musí zodpovedať obvodu sukne + 6 cm.

- Pásec po dĺžke preložte lícnou stranou k sebe a prešite oba konce.
- V označených miestach látku nastrihnite.



- Otočte pásec lícnou stranou nahor, horný okraj prestehujte a prežehlite ho.

### 7 Montáž sukne :

Montáž sukne znamená, že spojíte jednotlivé diely sukne, vypracujete rázporok, všijete zips, našijete pásec, upravíte dĺžku sukne, vyšijete gombíkovú dierku a prišijete gombík.

- Na vystretý predný diel sukne položte lícovými stranami k sebe zadný diel.



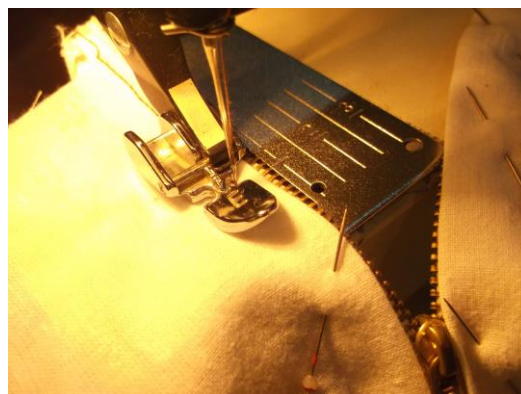
- Skontrolujte dĺžku oboch dielov, mali by byť rovnaké. .
- Oba bočné kraje postupne zostehujte.
- Teraz bočné kraje zošite na šijacom stroji. Šite vždy po zadnom diely sukne, tesne pri stehovacej niti.
- Vytiahnite stehovacie nite.
- Rozžehlite záložky bočných švov. Pracujte zásadne na rubovej strane sukne, použite naparovanie.



- Vstehujte zips do rázporka na zadnom diely. Začnite od pása smerom nadol. Snažte sa, aby zadné diely boli spojené nad poslednými zúbkami zipsu a jazdec uzavretého zipsu bol 1,5 cm pod pásovým krajom. Teraz pristehujte zips smerom nahor.
- Skontrolujte, či sú zúbky zipsu rovnomerne prekryté po celej jeho dĺžke. Tiež, či nie je zvltnený. V prípade že zbadáte tieto nedostatky, musíte zips vypárat' a vstehovať ho nanovo.



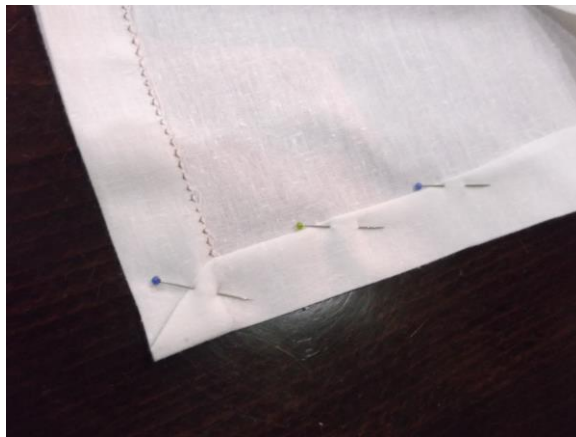
- Na šijacom stroji všite zips do otvoru. Použite na tento účel príslušnú pätku.



- Zostehujte pásec so sukňou. Priložte k sebe lícnu stranu pásca aj sukne. Začnite na ľavom zadnom diely pri zipse, pokračujte k ľavému bočnému švu. Cez celý predný diel sa dostaňte k pravému bočnému švu a skončíte opäť pri zipse. Na tomto mieste vám bude prečnievať na pásci ponechaná záložka. Použite 1 cm dlhý steh bez navolnenia.
- Pásec so sukňou zošite na šijacom stroji. Šite po rubovej strane sukne.
- Pásec otočte a jeho zadnú stranu (vopred začistite okraj obnitkovacím stehom) postupne pristehujte z vnútornej strany k sukni.
- Pásec z prednej strany tesne nad švom, ktorým ste ho spojili so sukňou preštepujte, čím prichytíte aj jeho zadnú časť.



- Na ľavom konci pásca vypracujte gombíkovú dierku, na pravý koniec prišite gombík.
- Zapošite dolný okraj sukne. Môžete to urobiť ručne alebo na šijacom stroji.



- Celú sukňu z rubovej strany prežehlite.



## II Starostlivosť o bielizeň a odevy

Pri údržbe odevov je nevyhnutné všímať si zloženie textílie a navrhovaný spôsob jej udržiavania. Iba vtedy si zachová tie vzhľadové vlastnosti, kvôli ktorým ste si ho kupovali. Niektoré odevy už po prvom vypraní či chemickom vyčistení zhoršia svoj vzhľad. Nevhodným čistením, praním a žehlením sa totiž všetky textílie veľmi poškodzujú!

Do starostlivosti o odevy patrí:

- základné udržiavanie
- čistenie rôznych škvŕn
- chemické čistenie
- pranie, žehlenie a uskladňovanie

### Základné udržiavanie odevov:

Ak chcete zachovať dobrý vzhľad svojich vrchných odevov, vždy po vyzlečení ich zbavte prachu - vyprášením alebo vykefovaním (odev kefujte vždy po dĺžke priadze, a to mäkkou, pružnou kefou).

Dôležité je tiež vetranie odevu (zbavovanie odevu telesného pachu a dymu) a jeho uloženie - zavesiť napríklad kabát len na pútko, hraničí s barbarstvom... najmä vlhký odev sa vďaka tomu "vytiahne", v oblasti ramien pokrčí a pôvodný tvar je navždy preč!

Navlhnuté obleky treba kvôli zachovaniu tvaru až do vyschnutia vyplniť šatkami, prípadne vyžehliť. Vlnené obleky žehlíte cez vlhké plátno - pozor, nie až do úplného vyschnutia. Nikdy nežehlíte znečistený odev! Drobné škvŕny pred žehlením vyčistíte vhodným čistiacim prostriedkom a nežiaduci lesk odstránite naparovaním žehličkou (bez tlaku) cez vlhké plátno. Do skrine vkladajte iba suché, vyčistené odevy (s prázdnyimi vreckami) a po zavesení ich vyrovnajte do "prirodzenej" polohy. Odporúča sa pozapínať gombíky. Na nohaviciach vždy pred zavesením dôkladne vyrovnajte "puky".

### Čistenie rôznych škvŕn :

Univerzálny čistiaci prostriedok, ktorý by spoľahlivo odstránil každú nečistotu alebo škvŕnu, neexistuje. Najúčinnější čistiaci prostriedok musí byť prispôsobený druhu tkaniny, pôvodu škvŕny a farbe látky. Čerstvé škvŕny možno niekedy odstrániť teplou vodou. Ak použijete saponátový roztok, čistené miesto musíte viackrát dôkladne vytrieť handričkou namočenou do čistej vody. Doma však čistíte len také škvŕny, ktoré sa čistia ľahko a dostupnými prostriedkami. Pritom sa snažte vyčistiť ich čo najskôr, lebo staré škvŕny sa odstraňujú ťažko. Pri čistení škvŕn platia tieto všeobecné pravidlá:















- pred čistením škvŕny textílie musia byť zbavené prachu
- čistené textílie musia byť úplne suché
- najskôr musíte mechanicky odstrániť zaschnuté tvrdé škvŕny
- pod čistenú textíliu vždy podložte pijavý papier alebo bielu bavlnenú handričku, aby rozpustená nečistota nepresiakla na druhú stranu textílie
- z jemnejších textílií je lepšie škvŕnu odstraňovať z rubu
- čistenú textíliu nesmiete drhnúť, aby sa nepoškodila. Škvŕnu jemne potierajte navlhčenou handričkou, pričom mokré okraje rozotierajte tak, aby nevzniklo ostré ohraničenie

Niektoré škvŕny môžete vyčistiť aj sami :

- **cukor:** vlažnou vodou
- **čaj:** vodným roztokom kvapalného čistiaceho prostriedku, s pár kvapkami citrónovej šťavy
- **kakao, káva:** navlhčíte, potierajte koncentrovaným kvapalným čistiacim prostriedkom, opatrne prekefujte, dobre opláchnite vodou a operte pomocou bežného pracieho prostriedku
- **mlieko a šľahačka:** vlažnou vodou s prídavkom kvapalného čistiaceho prostriedku
- **med:** teplou vodou
- **horčica:** najprv zoškrabte, potom čistíte vlažným vodným roztokom kvapalného čistiaceho prostriedku
- **kompóty:** vodným roztokom kvapalného čistiaceho prostriedku, dočistíte kyselinou citrónovou, prípadne soľou
- **lekvár:** zoškrabeme a ďalej ako kompóty
- **ovocie:** studenou vodou s prídavkom kvapalného čistiaceho prostriedku, dočistíte kyselinou citrónovou
- **vajcia:** najprv zoškrabte, potom čistíte vlažnou vodou s prídavkom kvapalného čistiaceho prostriedku

#### Pranie, žehlenie a uskladňovanie odevov :

Pred praním odevov si dobre prezrite značky uvedené na štítku. Riadte sa nimi pri praní, sušení a žehlení. Vyhnite sa tak prípadnému znehodnoteniu odevov.

	Normálny prací cyklus s maximálnou teplotou 40 stupňov
	Šetrný prací cyklus s maximálnou teplotou 40 stupňov
	Intenzívne žehlenie, teplota žehličky max. 200 stupňov, napr. bavlna, ľan
	Stredné žehlenie, teplota žehličky max. 150 stupňov, napr. polyester, vlna
	Jemné žehlenie, teplota žehličky max. 110 stupňov, napr. acryl, nylon
	Nesmie sa žehliť
	Môže sa sušiť v bubnovej sušičke
	Zvislé sušenie, bielizeň musí byť najskôr vyžmýkaná
	Sušenie na vešiaku
	Nesušiť v sušičke
	Vodorovné sušenie
	Výrobok sa nesmie chemicky čistiť
	Výrobok sa môže bieliť chlóróm
	Zákaz bielenia

Ak nevhodne dávkujete pracie prostriedky alebo ich používate nesprávne, zničíte si nimi nielen oblečenie, ale môžete si spôsobiť aj nepríjemné alergie či iné zdravotné problémy. V minulosti sa na pranie používali mydlá, a tie sú v podstate dodnes najšetrnejším pracím prostriedkom k životnému prostrediu. Bohužiaľ, mydlá majú svoje nevýhody, pre ktoré sú na pranie v práčke nevhodné. Ak je voda totiž príliš tvrdá, mydlo sa zráža, naopak v mäkkej vode veľmi pení.



Obr. 38 Mydlo na pranie

Moderné pracie prostriedky dokážu spraviť ale omnoho viac než len „obyčajné“ mydlo. Okrem vyčistenia oblečenie zjasňujú, mnohé chránia práčku pred usádzaním vodného kameňa, zmäkčujú vodu či dezinfikujú. Medzi základné pravidlá prania patrí správny výber pracieho prášku, a to podľa farebnosti a druhu praného materiálu. Pracie prostriedky by sa nemali zamieňať a rovnako by ste nemali ignorovať teploty prania. Ak je teplota príliš nízka alebo naopak príliš vysoká, nepracuje prášok „efektívne“, bielizeň nevyperie a dokonca ju môže poškodiť. Vždy si prečítajte správne dávkovanie a neprekračujte ho. Oblečenie nebude po väčšej dávke vyprané lepšie, naopak, zvyšky prášku sa nedostatočne vyplavia a budú vám dráždiť pokožku. Pozor, spotreba prášku závisí od tvrdosti vody, čím je voda tvrdšia, tým viac prášku budete musieť použiť. Správnym dávkovaním chránite nielen svoje zdravie, ale aj bielizeň a svoju peňaženku.



Obr. 39

**Hodvábne kravaty** môžete očistiť pomocou zemiakov. Tie nastrúhajte a vytlačte z nich šťavu cez handričku. Šťavu dajte do vody a kravatu v nej vyperte. Napokon vypláčajte.

**Pichľavé vlnené svetre** vyperte jemným šampónom na vlasy. Potom ich namočte na 10 minút do vodného kúpeľa z balzamu na vlasy a nakoniec vypláčajte.

**Pletené svetre perte vždy osobitne** pretože prírodné materiály pri farbení neprijímajú vždy rovnaké množstvo farby. Do prania nepridávajte veľa pracieho prášku, perte ich v rukách, alebo na programoch určených na pranie vlny. Aby sa pletené výrobky pri praní nerozťahali, perte ich v starej obliečke z vankúša. Do plákania je vhodné pridať pár kvapiek octu, ktorý zachová farby. Pletené svetre nesušte nikdy na priamom slnku. Sušte ich zásadne vždy vo vodorovnej polohe aby sa nevyťahali. Nežmýkajte ich, iba z nich opatrne vytlačte vodu a rozložte napr. na uterák, ktorý počas sušenia niekoľko krát vymeňte.

**Záclony i biela bielizeň sa oveľa krajšie vyperie** ak do práčky pridáte pohárik soli (1-2 dcl).

**Záclony zažltnuté od cigaretového dymu** budú opäť čisté, ak ich pred praním namočíte do vody s pracím prostriedkom.

**Ľahké žehlenie dosiahnete** ak už pri vešaní bielizne dbáte na správny postup. Mokrú bielizeň narovnáte tým, že ju preprášite aspoň 2x a pri vešaní dávate pozor, aby ste zbytočne nenarobili záhyby. Bielizeň sa najlepšie žehlí ešte za vlhka a to ihneď po jej zvesení zo šnúry. Aj tu dbajte aby ste vysušenú bielizeň po zvesení ukladali do koša vyrovnanú, iba ľahko preloženú.



**Na odevoch, ktoré sú žehlené nesprávnym spôsobom** sa často objavia lesklé miesta. Tieto znovu oživíte, keď ich prežehlíte cez handru namočenú v octovej vode. Látku len neparujte, teda nevysušujte. Potom nechajte odev vyschnúť na ramienku. Až potom ho odložte do skrine.

**Žehličku ľahko vyčistíte** ak ju za studena položíte napr. na starý uterák namočený v octovej vode. Necháte 20 min. účinkovať a žehliacu plochu napokon utriete hubkou na umývanie riadu navlhčenou v čistej vode a do sucha utriete.



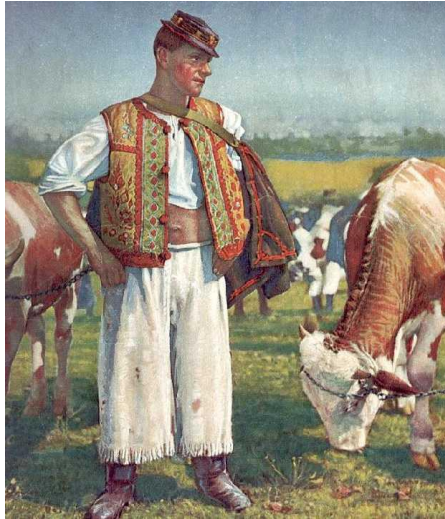
### **III Ľudová kultúra a odievanie**

#### **1 Ľudový odev**

Súčasťou ľudovej kultúry Slovenska je určite ľudový odev. Nazývame ho kroj. V ľudovom odeve – v kroji, je zachytená šikovnosť a zručnosť ľudí, ktorí ho vytvárali. Aj v dnešnej dobe sa vraciame ku tradíciám našich predkov, kroje teda nie sú len zabudnuté kusy oblečenia, ale sú živým posolstvom, ktoré je treba posúvať ďalej.

#### **2 Textilie používané na výrobu ľudového odevu**

Z čoho si ľudia vyrábali kroje určovala samotná príroda, miestne podmienky ale aj druh odevu, ktorý chceli vyrobiť. Na výrobu sa používala koža a kožušiny zo zvierat, ľan, konope a ovčia vlna. Z ľanu, konope a ovčej vlny sa vyrábala priadza a z nej sa tkali či pletli textilie. Ľudia si vyrábali taký odev, ktorý potrebovali na prácu, na sviatok i na významné udalosti. Odlišoval sa odev ženský od odevu mužského. Rozdielny odev patril deťom, mládeži a dospelým. Deti a mladí nosili pestré farby, starí ľudia tmavé farby. Líšil sa odev slobodnej ženy od vydatej alebo vdovy. V priebehu stáročí vznikol odev, ktorý sa menil v závislosti od charakteru zamestnania, spôsobu života i estetického cítenia ľudí. Sobášny odev bol výnimočný. Šil sa z jemného súkna a brokátu. Používali sa ozdoby a stuhy.



Pastiersky kroj



Detský kroj



Slobodné dievča



Vydatá žena



Vdova



Svadobný odev

### 3 Modrotlač

Pri výrobe ľudových odevov sa často používala technika zvaná modrotlač. Išlo o farbenie bavlnenej látky indigom s tlačnými vzormi. Okrem modro-bielej modrotlače sa vyrábali modrotlače aj so žltým, zeleným alebo bledomodrým či oranžovým vzorom. Výroba a použitie modrotlače bola v obľube v Turci, Liptove, Spiši a Šariši. Z takto upravenej tkaniny sa šili zástery, sukne, šatky ale aj obliečky na vankúše a periny alebo obrusy.



Obr. 40 Ukážka vzorov modrotlače



Obr. 41 Ľudový kroj z modrotlače



Obr. 42 Obliečka na vankúš z modrotlače



#### 4 Časti odevov

K súčasťam mužského ľudového odevu patria gate a plátenná košeľa, súkenné nohavice, a rôzne druhy trojštvrťových i dlhých kabátov, kožúšky bez rukávov, kratšie, aj dlhšie kožuchy, peleríny a čiapky.



U žien je to plátenná spodnica, oplecko (rukávce), košeľa, zásterka, sukňa, čepiec, vlnené zásterky, súkenné trojštvrťové i dlhé kabáty a kabátiky, kožúšky bez rukávov, trojštvrťové a dlhé kožuchy.





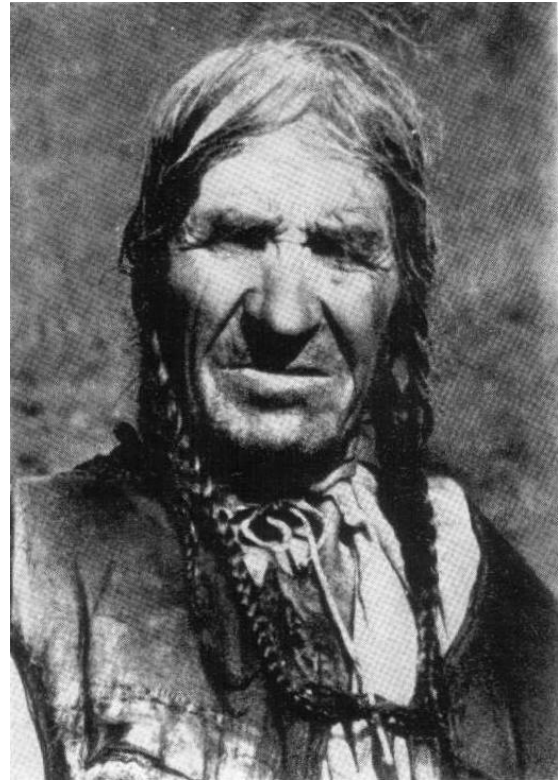
Patrí sem aj obuv, pokrývka hlavy a spôsob úpravy účesu.

Na výrobu najstaršej obuvi boli využívané domáce materiály – koža, drevo, plátно, ovčia vlna a pod. Medzi najstaršie druhy obuvi, ktoré sa zachovali sú krpce. Nosili ich najviac roľníci. Neskôr sa využívali čižmy s mäkkou lýtkovou sárou a bočnými švami. Pracovnou obuvou boli dreváky. Ľudia v lete pracovali bosí, deti až do predškolského veku topánky nenasili, alebo len jednoduchú súkennú obuv. Čižmy bola sviatočná obuv.



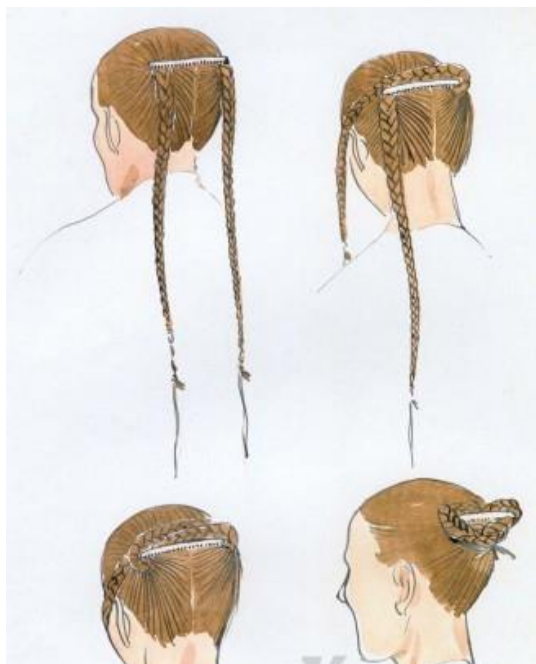
Najstarší známy druh pokrývky hlavy u mužov je čiapka, veľmi podobná dnešnej kožušínovej baranici. Nosili sa aj plstené klobúky rôznych tvarov. Muži nosili dlhé vlasy. Väčšinou ich mali voľne spustené, no v oblasti stredného Slovenska si ich zapletali do štyroch vrkočov. Aby sa im vlasy pekne leskli, mastili si ich slaninou alebo maslom.





U žien boli rozdiely medzi úpravou vlasov vydatých a slobodných žien. Dievčatá si zaplietli vlasy do vrkoča z dvoch až siedmych prameňov a vpletali si do nich stuhy a ozdobné šnúrky. Niekedy si dva vrkoče oplietli okolo hlavy. Ak bolo dievča dospelé, nosilo na hlave veniec. Ale ak sa vydalo, počas svadobného obradu jej veniec z hlavy slávnostne sňali a bola takzvané začepená. Účes vydatých žien bol zložitejší ako u mužov. Mal rôzne formy a príprava účesu si vyžadovala mnoho času. Preto sa ženy česali iba raz za týždeň – v nedeľu.





Časti odevu sa postupne začali aj zdobiť. Výšivka vznikala z pôvodných švov, ktorými sa kusy odevu zošivali. Na zdobenie odevov bola potrebná veľká zručnosť. Všetky deti sa učili vyšívať už od 8.-10. roku.



Odev pastierov si najdlhšie zachoval prvky, ktoré v odevе roľníkov už zanikli (súkenné vrchné súčasti, obuv, opasky, spony, kapsy a pod.).



## 5 Kroje jednotlivých regiónov

Východné Slovensko



Myslava



Poproč



Spišský Štvrtok



Ždiar

Stredné Slovensko



Čierny Balog



Detva



Zázrivá

Západné Slovensko



Senica



Turá Lúka



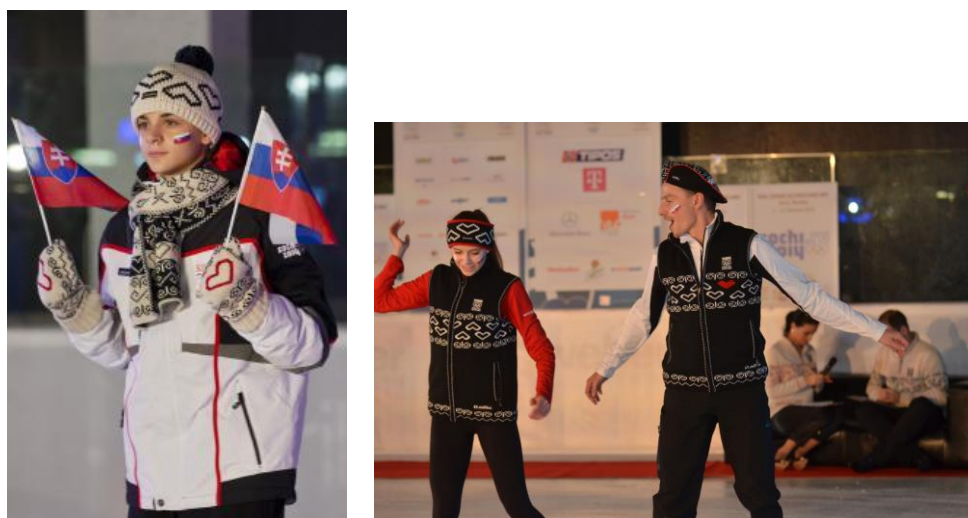
Lamač

## 6 Využitie prvkov ľudovej kultúry dnes

V súčasnosti sa ľudové kroje v bežnom živote nenosia. Môžeme ich vidieť na vystúpeniach folklórnych súborov, prípadne na rôznych slávnostiach, obradoch a iných príležitostiach. Ľudový odev aj dnes ovplyvňuje tvorbu nejedného módného návrhára a tak sa môžete presvedčiť, že ľudové prvky možno zaradiť do šatníka súčasníkov. Dôkazom toho je napríklad aj návrh oblečenia pre našich športových reprezentantov na olympijských hrách v roku 2012 v Londýne a v roku 2014 v Soči. Autori sa inšpirovali tradičnými maľovanými drevenicami z obce Čičmany.



Obr. 43 Letné OH 2012 v Londýne



Obr. 44 Zimné OH 2014 v Soči

## IV Námety na šitie

### 1 Opice

#### Pripravte si :

1 pár froté podkolienky

duté vlákno

2 ks gombíky



Na výrobu opičiek budete potrebovať ponožky, v tomto prípade radšej podkolienky a najlepšie úplne nové, nenosené, pretože ich využijete celkom celé, bez zvyšku. Ako výplň použite duté vlákno, výhodou je, že hotovú hračku môžete kedykoľvek oprat' hoci aj v práčke.



Z jednej ponožky si urobte telo. Ponožku si zrovnajte tak aby ste mali pätu hore a rozstrihnite ju smerom od špice po začiatok päty. Z rubovej strany ich podľa obrázka zošite a otočte. Práve ste vytvorili dolné končatiny.





Takto upravenú ponožku naplňte dutým vláknom. Koniec ponožky zošite a máte hotové telo a nohy opičiek. V primeranej vzdialenosti stiahnete bavlnkou teličko a dostanete tak hlavu. Telo treba vyplniť dostatočne a hlavu veľmi neúťahovať pretože ak bude krk úplne stiahnutý bude hlava padať.



Z druhej podkolenky ušite ruky, chvost, uši a papuľku. Podkolenku postrihajte tak ako je to na obrázku. (diel č.1 papuľka - diely č.2 ruky - diel č.3 chvost - diely č.4 uši)



Chvost a ruky zošite z rubovej strany, otočte a naplňte dutým vláknom. Uši iba zošite.



Chvost a ruky prišite k telu.



Uši a papuľku prišite rovnakým spôsobom.

Najprv len pristehujte k hlave a až potom naplňte dutým vláknom a otvor zašite, potom ešte raz-dva razy dookola dobre zašite, hlavne uši aby ich deti rýchlo neodtrhli.



Nakoniec prišite oči, bavlnkou vyšite ústa a nozdry a opičky sú hotové.

## 2 Vrecúško na bylinky

### Prípravte si :

- bavlnenú látku
- nožnice
- niť
- stuha
- čipka
- krajčírsky meter
- šijací stroj



Prípravte si potrebný materiál.



Z látky vystrihnite obdĺžnik, ak chcete mať rovnaké vrecúška tak podľa určeného rozmeru, pridajte 0,5 cm na okraje.



obnitkujte ho a prišite čipku.

Najprv si upravte vrchnú časť vrecúška,



Pred zošitím bočných strán si odstrihnite stužku na zaviazanie, preložte na polovicu a všite priamo pri zošívaní bokov asi 5 cm od okraja tak, aby stužka pri zošívaní bola vo vnútri vrecúška.



Po prevrátení je stužka všitá na pevno a netreba sa báť že pri praní alebo menení náplne sa stratí.



odložte alebo zaveste.

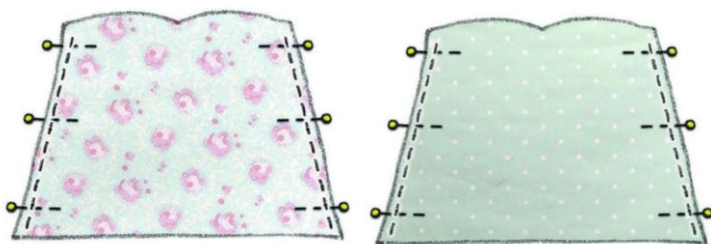
Vrecúška naplňte bylinkami, zaviažte a

### 3 Taška

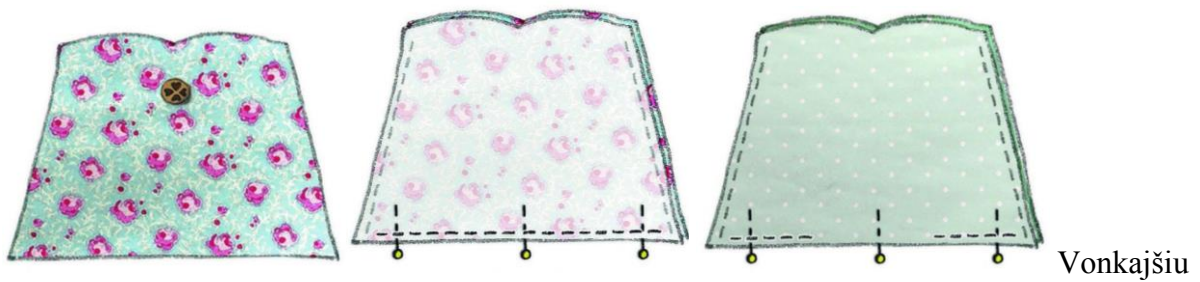
#### Pripravte si

- vonkajšiu látku, 2 obdĺžniky s veľkosťou 70 x 60 cm – skúste použiť modrotlač
- látku na podšívku, 2 obdĺžniky s veľkosťou 70 x 60 cm
- 1 gombík
- 20 cm stuhy
- zatvárací špendlík

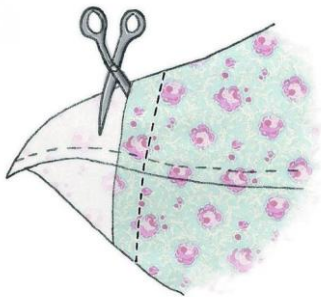
#### Postup



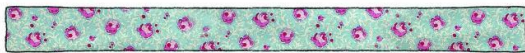
Z vonkajšej látky a z látky na podšívku vystrihnite 4 diely. Oba diely podšívky položte lícovou stranou k sebe, zošpendlite a zošite boky. To isté urobte s dielmi vonkajšej látky.



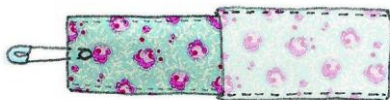
látku prevráťte, do stredu jedného dielu, asi 10 cm od vrchného okraja, našite gombík. Znova ju prevráťte lícovou stranou dovnútra a zošite spodnú stranu. Zošite aj spodnú stranu podšívky, no v strede nechajte malý otvor, aby ste neskôr mohli tašku prevrátiť.



Odšite spodné rohy tašky: oba rohy prešite kolmo na spodný šev vo vzdialenosti asi 4 centimetre od okraja. Odstávajúce trojuholníčky odstrihnite. Takto upravte aj podšívku.



Ušite ramienka tašky: Z vonkajšej látky vystrihnite dva pásy s veľkosťou 8 x 60 cm a rovnaké dva pásy z podšívky.



Položte na seba lícom k lícu vždy jeden pás vonkajšej látky a jeden pás podšívky, zošpendlite ich a zošite. Pomocou zatváracieho špendlíka ramienka prevráťte. Prežehlite ich a konce ručne zostehujte.



Vložte podšívku do tašky, pričom dbajte na to, aby boli obe látky lícovou stranou k sebe. Stuhu preložte na polovicu a konce vložte medzi podšívku a vonkajšiu látku na opačnej strane, ako je gombík. Prichyťte špendlíkom. Ramienka tašky vsuňte medzi podšívku a vonkajšiu látku tak, aby boli presne oproti sebe. Zošpendlite horný okraj tašky a prešite ju po celom obvode. Potom tašku prevráťte: Opatrne ťahajte za ramienka cez otvor, ktorý ste nechali v podšívke. Horný lem tašky prežehlite a zašite otvor v podšívke.



## **Bibliografia**

### **Zoznam použitej literatúry :**

1. LENOCHOVÁ, M. : Vedenie domácnosti. Bratislava : SPN, 1984. 272 s. ISBN 67-190-84
2. Časopis : BURDA, 12/2013. Praha : BURDA Praha, spol. s r.o., 2013

### **Zoznam internetových odkazov :**

[http://cs.wikipedia.org/wiki/Soubor:Kette\\_und\\_Schu%C3%9F\\_num\\_col.png](http://cs.wikipedia.org/wiki/Soubor:Kette_und_Schu%C3%9F_num_col.png)

[http://www.uluv.sk/resize/domain/b6/files/krojova-dokumentacia/Poproc/poproc\\_2.jpg?w=640&h=480&wmark](http://www.uluv.sk/resize/domain/b6/files/krojova-dokumentacia/Poproc/poproc_2.jpg?w=640&h=480&wmark)

<http://www.folklortradice.cz/sk/udovy-kroj-zahoria/krajina-a-kroj>

<http://www.kroj.sk/sk/clanok03.php>

<http://www.uluv.sk/sk/galeria/dokumentacia-ludoveho-odevu/>

<http://napady.pravda.sk/navody/ponozkove-opice-fotopostup/46750-navod.html>

<http://www.sashe.sk/Mollietvori/journal/handmade-taska>

### **Zoznam použitých obrázkov :**

1. [http://www.arvopaperi.fi/multimedia/dynamic/00085/puuvilla\\_85898i.jpg](http://www.arvopaperi.fi/multimedia/dynamic/00085/puuvilla_85898i.jpg)
2. <http://fpedas.uniza.sk/~zelem/cina2012/3%20Suzhou/4%20Vyroba%20hodvabu/P1020631.JPG>
3. <http://www2.teraz.sk/usercontent/photos/5/a/6/3-5a6f4d7286f41695d65d0a238b1a652ac52b8c4a.jpg>
4. [http://upload.wikimedia.org/wikipedia/commons/0/0b/Kette\\_und\\_Schu%C3%9F\\_num\\_col.png](http://upload.wikimedia.org/wikipedia/commons/0/0b/Kette_und_Schu%C3%9F_num_col.png)
5. [http://upload.wikimedia.org/wikipedia/commons/f/f9/Cloth\\_800.jpg](http://upload.wikimedia.org/wikipedia/commons/f/f9/Cloth_800.jpg)
6. <http://upload.wikimedia.org/wikipedia/commons/8/85/Maille.png>
7. [http://www.mojelatky.cz/fotky19185/fotos/\\_vyr\\_1627OD-17-02.jpg](http://www.mojelatky.cz/fotky19185/fotos/_vyr_1627OD-17-02.jpg)
8. [http://www.nemec-cz.cz/images/netkane\\_textilie\\_role.jpg](http://www.nemec-cz.cz/images/netkane_textilie_role.jpg)
9. <http://bytovytextilcz.info/wp-content/uploads/2011/02/prouzky-bavlnena-latka.jpg>
10. [http://www.klikshop.eu/fotky4332/fotos/\\_vyrn\\_5989DA5183-01.jpg](http://www.klikshop.eu/fotky4332/fotos/_vyrn_5989DA5183-01.jpg)
11. <http://modnipeklo.cz/wp-content/uploads/2011/02/ca8.jpg>
12. <http://www.cassovia.sk/ginelliova/1/6.jpg>
13. <http://www.cassovia.sk/ginelliova/2/-8.jpg>



14. <http://fashioninmotion.files.wordpress.com/2008/12/1920s-fashion.jpg>
15. [http://www.zamky.sk/pamiatky/krasnahorka/photos/krasnahorka\\_int\\_02.jpg](http://www.zamky.sk/pamiatky/krasnahorka/photos/krasnahorka_int_02.jpg)
16. <http://www.domnabytkuonline.sk/fotocache/gallery/CLANKY/c9bc54cdd2be9334b54bc3bf1da8499b.jpg>
17. <http://www.wildilocks.com/treats/wp-content/uploads/2008/06/edwardian-2.jpg>
18. [http://www.hairweb.sk/old/albums/kratke2012/tchip\\_short\\_layered\\_hair.jpg](http://www.hairweb.sk/old/albums/kratke2012/tchip_short_layered_hair.jpg)
19. [http://nd01.jxs.cz/728/868/0983151e3a\\_39798248\\_o2.jpg](http://nd01.jxs.cz/728/868/0983151e3a_39798248_o2.jpg)
20. <http://static.zlacenene.sk/foto/vyrobky/440500/440281.jpg>
21. <http://www.biela-technika.sk/userdata/product/01100/img0.jpg>
22. [http://www.storex.sk/pic\\_zbozi\\_det/thb\\_60906.jpg](http://www.storex.sk/pic_zbozi_det/thb_60906.jpg)
23. [http://www.stoklasa-sk.sk/fotkymaxi/050897\\_1.jpg?20120713092329](http://www.stoklasa-sk.sk/fotkymaxi/050897_1.jpg?20120713092329)
24. [http://www.stoklasa-sk.sk/fotkymaxi/090979\\_1.jpg?20130626102151](http://www.stoklasa-sk.sk/fotkymaxi/090979_1.jpg?20130626102151)
25. <http://galanteriaribbon.sk/media/a501/image/file/1/0005/nZZ4.jpg>
26. [http://www.storex.sk/pic\\_zbozi\\_thb2/thb\\_60742.jpg](http://www.storex.sk/pic_zbozi_thb2/thb_60742.jpg)
27. <http://galanteriaribbon.sk/media/a501/image/file/1/0005/TIV1.jpg>
28. [http://www.kapex.sk/fotky20189/fotos/d\\_vyr\\_1527MB1373.jpg](http://www.kapex.sk/fotky20189/fotos/d_vyr_1527MB1373.jpg)
29. [http://nd04.jxs.cz/609/344/845070f07b\\_76580240\\_o2.png](http://nd04.jxs.cz/609/344/845070f07b_76580240_o2.png)
30. – 34. <http://www.jarafashion.sk/foto/81c4e31fbfc18df.jpg>
35. <http://artmama.sme.sk/sites/artmama.sk/files/images/old/e/8/1/DSCF1620.JPG>
36. <http://artmama.sme.sk/sites/artmama.sk/files/images/old/0/e/5/PC070175.preview.JPG>
37. <http://2.bp.blogspot.com/-2DIrWGxFeK8/UhkZJ20XBDI/AAAAAAAAACag/wMSEE-110Ec/s1600/2.jpg>
38. [http://www.solsan.sk/inshop/layout/img/osoli\\_ruky.jpg](http://www.solsan.sk/inshop/layout/img/osoli_ruky.jpg)
39. [http://www.akosatorobi.sk/images/vrt/744/0\\_pranie.jpg](http://www.akosatorobi.sk/images/vrt/744/0_pranie.jpg)
40. [http://www.uluv.sk/resize/domain/b6/files/materialy/textil/textil-modrotlac/modrotlac3/46Pukanec\\_8318.jpg?w=640&h=480&wmark](http://www.uluv.sk/resize/domain/b6/files/materialy/textil/textil-modrotlac/modrotlac3/46Pukanec_8318.jpg?w=640&h=480&wmark)
41. <http://artmama.sme.sk/image/view/131032>
42. [http://static.sashe.sk/photos/b/5/9/2/0/b-592069\\_f881831663.jpg](http://static.sashe.sk/photos/b/5/9/2/0/b-592069_f881831663.jpg)
43. <http://diva.aktuality.sk/clanok/33058/foto-predstavili-olympijske-outfity/>
44. <http://www.olympic.sk/userfiles/images/Aktuality%20SOV/Olympic%20fashion%207.JPG>