



mpc
METODICKO-PEDAGOGICKÉ CENTRUM

**VZDELÁVANÍM
PEDAGOGICKÝCH ZAMESTNANCOV
K INKLÚZII MARGINALIZOVANÝCH
RÓMSKYCH KOMUNÍT**



Moderné vzdelávanie pre vedomostnú spoločnosť / Projekt je spolufinancovaný zo zdrojov EÚ

Kód ITMS: 26130130051

číslo zmluvy: OPV/24/2011

Metodicko – pedagogické centrum

Národný projekt

VZDELÁVANÍM PEDAGOGICKÝCH ZAMESTNANCOV K INKLÚZII MARGINALIZOVANÝCH RÓMSKYCH KOMUNÍT

Edita Oravcová

Domáce práce – šitie

1. časť

voliteľný predmet pre 9. ročník základnej školy

Vydavateľ: Metodicko-pedagogické centrum,
Ševčenkova 11, 850 01
Bratislava

Autor UZ: Mgr. Edita Oravcová

Kontakt na autora UZ: ZŠ Slobody 1, Košice
www.zsslobody.eu

Názov: **Domáce práce – šitie 1. časť**
voliteľný predmet pre 9.
ročník základnej školy

Rok vytvorenia: 2013

Oponentský posudok
vypracoval: Mgr. Zuzana Haciová

ISBN 978-80-565-0694-3

Tento učebný zdroj bol vytvorený z prostriedkov projektu Vzdelávaním pedagogických zamestnancov k inklúzii marginalizovaných rómskych komunít. Projekt je spolufinancovaný zo zdrojov Európskej únie.

Text neprešiel štylistickou ani grafickou úpravou.

Obsah:

Úvod	3
I Textil		
1 Základné druhy textílií	4
2 Výber textílií na rôzne použitie	6
3 Móda a vkus	7
II Technika šitia		
1 Pracovné náradie	9
2 Ručné šitie	10
3 Strojové šitie	11
4 Návik šitia na stroji	11
5 Druhy švov	12
6 Zhotovenie obliečky na vankúš	13
III Práca so strihom		
1 Miera a strihové rozmery	15
2 Zisťovanie jednotlivých rozmerov	16
3 Strih a strihové značky	18
4 Manipulácia so strihom	21
5 Strihanie textílie	22
Bibliografia	25

Úvod

Hlavným cieľom vzdelávania je rozvíjanie všetkých stránok osobnosti žiakov tak, aby získali vedomosti a zručnosti potrebné pre život a našli svoje miesto v spoločnosti. Nepovinný predmet poskytuje žiakom základné vedomosti a poznatky o materiáloch z oblasti textilu a odievania, rozvíja cit ku kráse k tradičnému ľudovému umeniu a uchovávaniu kultúrneho dedičstva našich predkov. V praktickej časti majú možnosť nadobudnúť manuálne zručnosti pri zhotovovaní strihov, jednoduchých textilných výrobkov ale aj odevných častí. Okrem toho predmet poskytuje informácie o starostlivosti o odevy, vedie žiakov k správne vykonávaniu domácich činností – pranie a žehlenie. Činnosti vo voliteľnom predmete umožňujú predovšetkým žiakom zo sociálne znevýhodneného prostredia získať vedomosti a praktické skúsenosti či návyky potrebné pre ich zaradenie sa do spoločnosti, vytváranie postojov k rodinnému životu a pre výkon povolania. Kladie sa dôraz na vypestovanie komunikačných zručností, kladného vzťahu k práci, k povinnostiam. Zároveň sa realizuje výchova k zdravému životnému štýlu, k samostatnému rozhodovaniu a k sociálnej integrácii žiakov.

I Textil

1 Základné druhy textílií

Základom každej textílie je vlákno. Podľa spôsobu jeho vzniku, rozlišujeme vlákna prírodné a chemické. Prírodné vlákno je také, ktoré sa získava z rastlín (bavlna) alebo zo zvierat (prírodný hodváb). Chemické vlákna sa vyrábajú chemickými procesmi (polyester, viskóza..). Vlákna sa rôzne farbía, prípadne bielia. Z vlákien sa v textilnej továrni vyrába priadza. Priadzí je viac druhov a podľa druhu sa používajú na tkanie, pletenie, vyšívanie, strojové šitie alebo na výrobu kobercov.



Obr. 1 Bavlna



Obr. 2 Priadka morušová – produkuje vlákna na výrobu hodvábu



Obr.3 Priadza

Na výrobu odevov sa zväčša používajú rôzne druhy tkanín.

V súčasnosti sa na výrobu odevov používajú rôzne odevné materiály :

- Tkaniny

Tkanina je plošná textília, ktorá vznikla previazaním osnovy a útku.

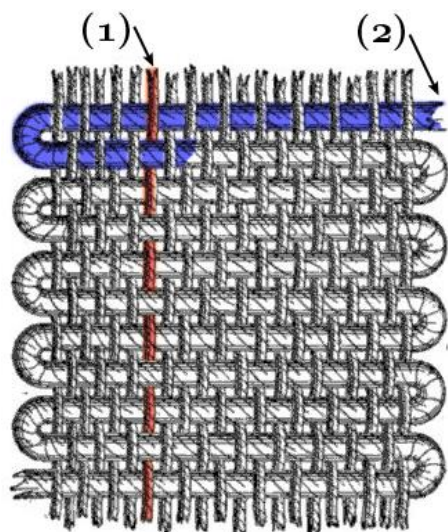
- Pleteniny

Pletenina vzniká prepletením priadze. Poznáme ručné a strojové pletenie.

- Netkané textílie

K výrobe netkaných surovín sa dajú použiť všetky textilné materiály a recyklovaný textilný odpad. V závislosti od spôsobu výroby a použitých materiálov tak vznikajú netkané textílie s rozdielnou hustotou, pevnosťou alebo odolnosťou voči rôznym vplyvom. Vyrábajú sa z nich napríklad koberce, závesy, obrusy, podšívky ale aj

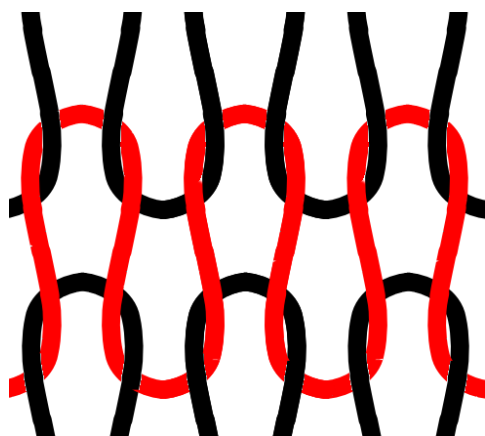
antialergická posteľná bielizeň. Netkanú textíliu často využívajú aj v stavebníctve alebo v záhradkárstve.



Obr. 4 Štruktúra tkaniny
(1-onova, 2 – útok)



Obr. 5 Rôzne druhy tkanín



Obr. 6 Štruktúra pleteniny



Obr. 7 Pletenina



Obr. 8 Netkaná textília

Na zhotovenie odevov sa najčastejšie využívajú tkaniny. Môžu mať rôznu väzbu. Podľa použitého materiálu na výrobu tkaniny rozlišujeme tkaniny bavlnené, ľanové, vlnené, hodvábné, syntetické alebo zmesové.

Druh tkaniny podľa základnej suroviny	Použitie	Názov tkaniny
bavlnené	osobná bielizeň, posteľná bielizeň, letné odevy	batist, flanel, popelín, panama, barchet, satén, zamat, plyš, menčester, froté
ľanové	obrusy, kuchynské utierky, závesy	
vlnené	ženské a mužské odevy – šaty, kostýmy, obleky, kabáty	kašmír, žoržet, tvíd, flauš
hodvábné	dámske šaty, blúzky, sukne, kravaty, šatky, šály	čistý hodváb, kravatový hodváb, taft, satén, brokát
syntetické	PAD - bielizeň, šaty, podšívky	silon, nylon, chemlon ...
	PES – záclony, dámske šaty, pánske obleky	tesil, slotera ...
	PVC - syntetické kožuchy	thermovyl ...
	PAN – záclony, plášte, obleky, šaty	acryla ...
	PUR – spodná bielizeň, podprsenky, plavky	

Zmesové tkaniny sú také, ktoré sú zmesou rôznych druhov : polyester – vlna, polyester – bavlna, polyamid – bavlna

2 Výber textílií na rôzne použitie

Správny výber materiálu na výrobu odevu je veľmi dôležitý. Závisí od neho konečná spokojnosť s hotovým odevom. Pri výbere si treba uvedomiť, na aký účel bude odev slúžiť (šport, práca, do spoločnosti ...), pre koho bude určený (dieťa, žena, muž), v akom ročnom období sa bude nosiť, aký odev ideme zhotoviť (sukňa, blúzka, kabát ...). Podľa uvedených kritérií vyberáme materiál, vzor či farbu.

Významným estetickým prvkom odevu je jeho farba. Teplé farby (červená, žltá, oranžová) postavu opticky rozširujú, studené odtiene (modrá, zelená) ju naopak zoštíhľujú. Neutrálne farby (biela, čierna a sivá) ju nemenia. Farbu sa odporúča vyberať tiež podľa farby pokožky a vlasov. Brunetám pristane červená a žltá, blondínam bledomodrá, čiernovláskam zelená, červená a najmä neutrálne odtiene a červenovláskam zelená, fialová či sivá. Výber farby závisí aj od typu postavy.



Obr. 9 Teplé farby



Obr. 10 Studené farby



Obr. 11 Neutrálne farby

3 Móda a vkus

Na život človeka vplýva móda. Ovplyvňuje jeho konanie a myslenie v rôznych činnostiach. Aj keď slovo móda sa najviac spája s odievaním, týka sa aj úpravy tváre, účesu, bývania, hudby, umenia, automobilov

Aj keď sa väčšinou riadime módou, nesmieme zabúdať na vkus. Mať vkus – je mať cit pre krásu. Nie všetko, čo je módne je aj vkusné. Vedieť sa napríklad vkusne obliecť, či si vkusne zariadiť domácnosť a pritom sa riadiť aj módou sa treba učiť. Človek skúsenosťami postupne získava vlastný, osobný názor na to čo je alebo nie je vkusné. Výsledok má odzrkadľovať jeho osobnosť. Podľa oblečenia či prostredia domácnosti, ktoré si človek zariadi tak vieme určiť nie len jeho vkus, ale napríklad aj jeho charakter.

Celý historický vývin obliekania je spätý s módou. V minulosti druh odevu bol znakom spoločenského postavenia človeka. Dnes je prvoradá účelnosť hygienickosť. Do 20.storočia sa odlišovalo oblečenie šľachty, mešťanov, ľudu. Dnes sa každý môže obliekať podľa svojho vkusu a finančných možností. Estetickosť, funkčnosť, čistota a primeranosť odevu sú aspoň také dôležité ako jeho módnosť. Účelnosť odevu sa dnes meria tým, či je dosť vzdušný, ľahký, či sa dá dobre prať a čistiť, pretože hygiena je prvoradou podmienkou zdravého, moderného človeka. Druhá hlavná funkcia odievania je estetická. Chceme, aby naše šaty boli pekné, aby sme v nich dobre vyzerali. Tu má móda nekonečne široké pole pôsobnosti. Každý si musí vybrať z módy to, čo pristane jeho postave, tvári, vlasom.



Obr. 12 – 14 Zmena módy odievania



Obr. 15 – 16 Zmena módy bývania



Obr. 17 - 19 Zmena módy účesov

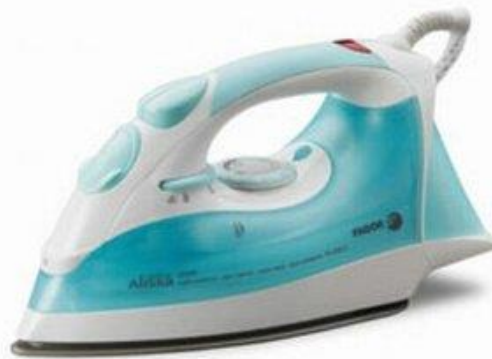
II Technika šitia

1 Pracovné náradie

Ak chcete, aby vaše vlastnoručne ušité časti odevu boli čo najlepšie, nestačí mať iba vedomosti, schopnosti a byť dostatočne zručný. Budete potrebovať aj vhodné pracovné podmienky. V škole budete nadobúdať skúsenosti v učebni na to určenej. Učebňa musí byť vybavená nevyhnutným zariadením, náradím a náčiním ako sú : pracovný stôl a stolička, šijací stroj, žehlička a plocha na žehlenie, krajčírskoe nožnice, krajčírskoe meradlo, krajčírskoa krieda, špendlíky, ihly, nite, náprstok , busta



Obr. 20 Šijací stroj



Obr. 21 Žehlička



Obr. 22 Krajčírskoe nožnice



Obr. 23 Krajčírskoy meter



Obr. 24 Nite



Obr. 25 Krajčírskoa krieda



Obr. 26 Krajčírskoe špendlíky



Obr. 27 Krajčírskoe ihly

2 Ručné šitie

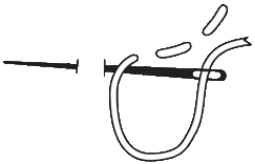
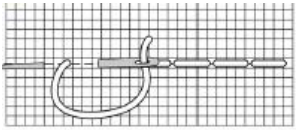




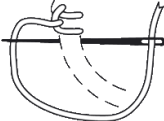
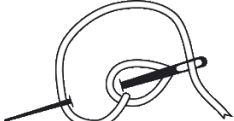
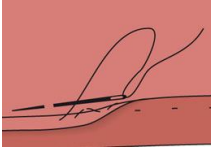

Šitie je pracovný postup, pri ktorom sa dve časti odevu spájajú niťou pomocou ihly. Rozlišujeme ručné a strojové šitie. Základným prvkom šitia je *steh*. Rad za sebou nasledujúcich stehov vytvorí *šev*. Existuje niekoľko druhov švov.


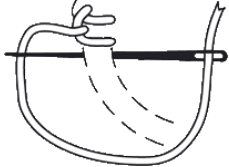
Pri šití musíme mať osvojené správne pracovné návyky:

- správne sedieť (vzpriamene, s mierne prehnutou chrbticou v páse, hlava mierne naklonená dopredu, ľavou rukou opretou o preložené koleno držať tkaninu, pravou rukou ihlu)
- správne držať ihlu (medzi palcom a ukazovákom, hneď nad špičkou, čím sa dosiahne lepšia stabilita ihly v prstoch)
- používať náprstok (na prostrednom prste ruky, v ktorej držíme ihlu)
- dodržiavať vzdialenosť šitej tkaniny od očí (pri zdravom zraku asi 30 cm, inak sa oči namáhajú, skoro sa unavia)

Pri ručnom šití potrebujeme správne navliekať niť do ihly. Ihlu vtedy držte v ľavej ruke a niť v pravej. Koniec nite urovnajte aby ľahšie prešla cez uško ihly. Dbajte na primeranú dĺžku nite (50 – 70 cm). Príliš dlhá niť sa vám bude pri šití zamotávať. Na dlhšom konci nite nezabudnite urobiť uzol.

Pri ručnom šití budete používať rôzne druhy stehov. Jednotlivé druhy stehov môžeme zaradiť do týchto skupín :

pomocné stehy	spojovacie stehy	začist'ovacie stehy	ozdobné stehy (používajú sa nie len pri ručnom šití ale aj pri vyšívaní)
Predný 	zadný 	obnitkovací 	krížikový 
značkovací 	perličkový 	slučkový 	retiazkový 
	skrytý 		perličkový 

	krokvičkový 		Slučkový 
--	--	--	---

3 Strojové šitie

Šijacích strojov sa vyrába niekoľko druhov. Záleží na aký účel majú slúžiť. Môžu byť jednoúčelové alebo viacúčelové. Jednoúčelové sa používajú hlavne v textilných továrňach pri hromadnej výrobe odevov. Takýto šijací stroj vykonáva len jeden druh činnosti – napríklad zošiva, alebo robí gombíkové dierky. Viacúčelové šijacie stroje sú univerzálne, to znamená, že na nich môžeme šiť rôzne druhy stehov, robiť gombíkové dierky, prípadne vyšívať.



Obr. 28 Priemyselný šijací stroj

4 Návik šitia na stroji

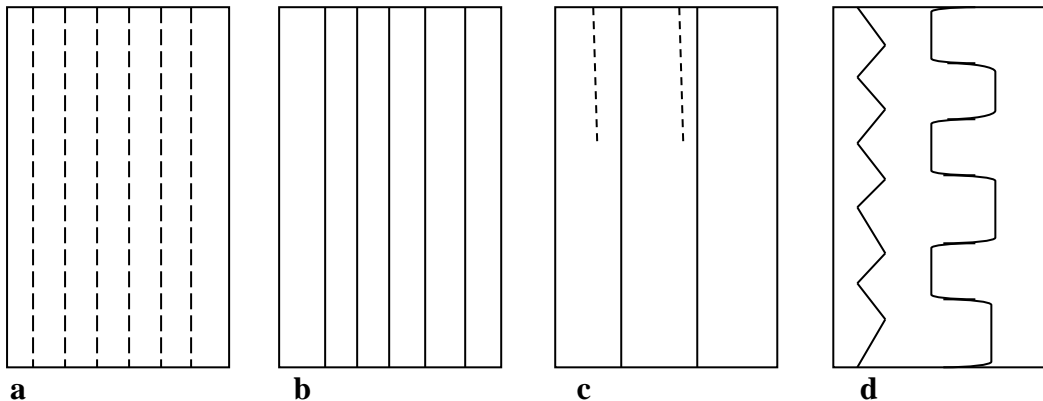
Skôr ako začnete šiť na šijacom stroji, dôkladne si preštudujte návod na jeho obsluhu. Prvým krokom je navlečenie vrchnej a spodnej nite. Potom musíte nastaviť požadované napätie nití. Správnosť nastavenia napätia skontrolujte tak, že dva kusy nepotrebných textílií zošijete nastaveným šijacím strojom. Stehy skontrolujte a prípadne upravte napätie nití. Týmto ste pripravili šijací stroj na šitie.

Diely výrobku, ktoré chcete zošiť, ukladajte vždy na ľavú stranu dosky šijacieho stroja. Vsuňte ich pod pätku a sklopte páčkou prítlačnú nôžku. Diely zošívajte tak, že na pravej strane je švíková alebo krajová záložka. Pri šití ju musíte neustále kontrolovať. Po došití vytiahnite ihlu smerom nahor, zdvihnite páčkou prítlačnú nôžku, tkaninu opatrne vytiahnite a odstrihnite obe nite.

Aby ste švy na výrobku dobre a pekne ušili, potrebujete získať zručnosť. Nacvičte si preto šitie na kúskoch nepotrebných textílií, prípadne na pásoch baliaceho papiera. Spočiatku šite bez navlečenej nite.

- Začnite rovnými švami, neskôr tvarovanými.
- Nacvičte si zapošitie na začiatku i na konci šva.
- Dodržujte pravidelnú šírku
- Postupujte od jednoduchých švov k zložitejším.

Predloha na nácvik rovného šitia :



a nácvik rovného šitia

b nácvik začatia a ukončenia šitia

c nácvik šírky švov a štepovania

d nácvik tvarovaných švov

5 Druhy švov

Pri domácom šití sa používajú tieto strojové švy :

Chrbtový šev - tvorí sa spojením dvoch alebo niekoľko kusov textílií položených na sebe.

Spojenie sa robí jednou alebo niekoľkými riadkami stehov rovnakého alebo rôzneho druhu.

Šírka chrbtového šva od okraja tkaniny musí byť minimálne 1 cm, aby sa zošité diely vystrapkaním neuvoľnili.

Dvojchrbtový šev – vzniká dvojnásobným strojovým šitím tak, že najprv zošijeme kusy tkaniny rubom k sebe. Šírka šva od okraja je iba 0,5 cm. Zošité kusy otočíme lícom k sebe zošijeme ich znova. Teraz bude šírka šva od okraja taká, aby zakryla kraje prvého šva.

Takýto druh šva sa používa pri šití obliečok na vankúš.

Preplátovaný šev - tvorí sa spojením dvoch alebo niekoľkých textílií preložených cez seba v okrajoch alebo na ploche. Spojenie sa vykoná jedným alebo viacerými riadkami stehov, príp. lepením.

Lemovací šev - druh začisťovacieho švu, ktorý je vytvorený olemovaním jednej alebo niekoľkých textilnými lemovkami.

6 Zhotovenie obliečky na vankúš

Po nacvičení šitia na šijacom stroji, môžete pristúpiť k zhotoveniu obliečky na vankúš.

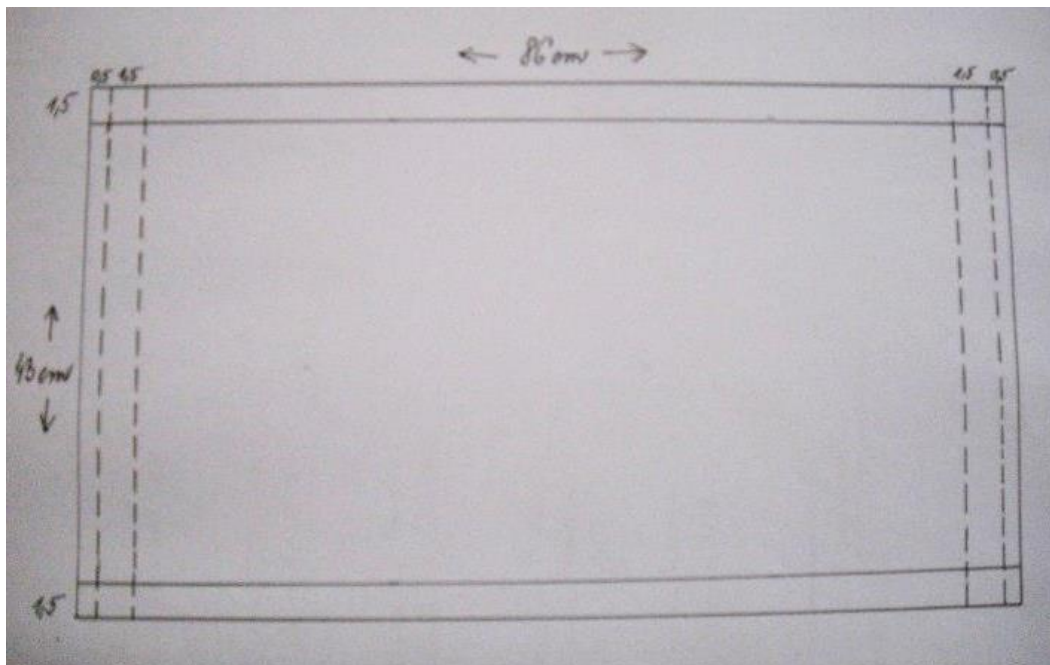
Rozmery hotového výrobku budú 40 x 40 cm.

Potrebujete :

- pevnejšiu tkaninu s ľubovoľným vzorom s rozmermi 50 x 90 cm
- krajčírske nožnice
- krajčírske pravítko
- krajčírska krieda
- špendlíky
- niť s rovnakým odtieňom ako tkanina
- 2 gombíky

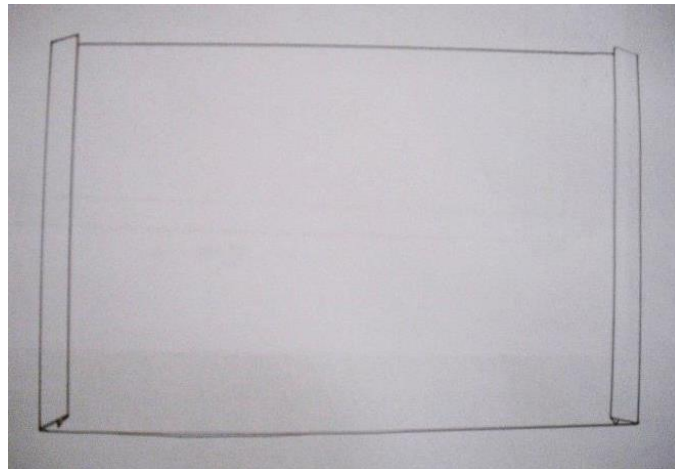
Postup :

- tkaninu najskôr vyžehlite
- na rozprestretú tkaninu narysujte obdĺžnik s rozmermi 43 x 86 cm
- obdĺžnik vystrihnite
- na oboch kratších stranách narysujte čiaru, vzdialenú od okraja 0,5 a 2,5 cm
- na oboch dlhších stranách narysujte čiaru, vzdialenú od okraja 1,5 cm

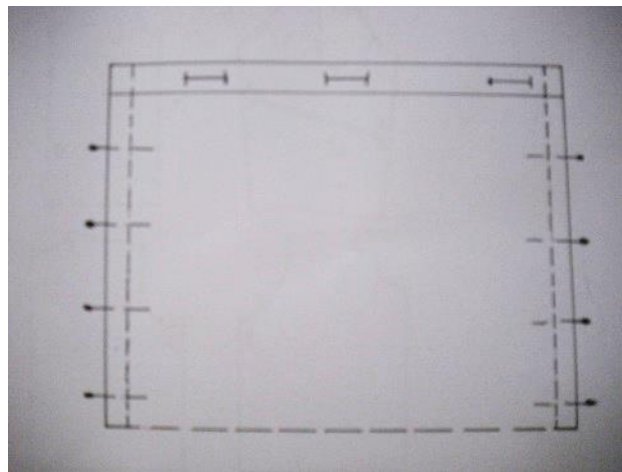


- tkaninu na oboch kratších stranách zahňte podľa vyznačenej čiary o 0,5 cm rubovou stranou k sebe, záhyb prichyťte špendlíkmi a tkaninu na tomto mieste zažehlite

- prežehlené konce tkaniny znova prehnite podľa druhej čiary, prichyťte špendlíkmi a prežehlite



- oba zahnuté konce prešite podľa nákresu
- preložte ich na seba tak, aby sa prekryvali v mieste kde budú gombíky a gombíkové dierky, lícová strana musí byť hore
- boky vankúša spojte špendlíkmi



- okraje zošite vo vzdialenosti 0,5 cm od okraja
- zošitú tkaninu otočte lícovou stranou k sebe, pomocou ihly vytiahnite všetky rohy
- opäť prešite boky vankúša, teraz po vyznačenej čiare
- vankúš otočte, vytiahnite rohy
- priložte na jednu záložku dva gombíky a na druhej podľa nich vyznačte miesto a dĺžku gombíkovej dierky
- pod vedením vyučujúceho vyšite gombíkové dierky, dodržujte postup daný typom šijacieho stroja
- prišite gombíky

III Práca so strihom

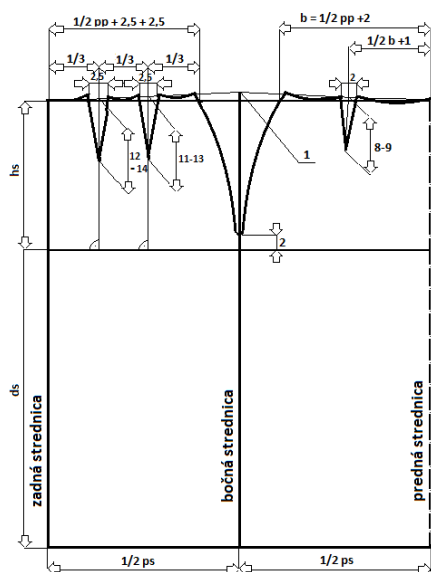
1 Miera a strihové rozmery

Tvar plochy odevu alebo jeho časti nakreslené v rovine nazývame strih. Je to teda plán plochy odevu. Pre výrobu odevu treba mať dobrý základný strih, ktorý zhotovíte na základe rozmerov tela. Základný strih sa upravuje o pridané švy, záložky, preklady a podobne. Závisí to od konečného vzhľadu odevného výrobku.

Získaním jednotlivých rozmerov tela potrebných na výrobu strihu, získate mieru. Miera obsahuje dĺžkové aj obvodové základné aj kontrolné rozmery. Počet rozmerov závisí od druhu odevného výrobku. Znamená to, že iné rozmery potrebujete na zhotovenie strihu na nohavice, na sukňu či na blúzku alebo šaty. Pre normálnu postavu potrebujete základné rozmery ale pri postavách, ktoré sa od normálu odkláňajú, treba pridať aj kontrolné rozmery. Jednotlivé rozmery získate meraním priamo na tele alebo proporčným výpočtom.

Rozlišujeme :

- Základné rozmery : vyjadrujú rozmery ako obvod hrude, obvod pásu, obvod sedu, dĺžka chrbta, dĺžka sukne, bočná dĺžka nohavíc ...
- Kontrolné rozmery : používajú sa na kontrolu alebo porovnanie s rozmerom zisteným priamym meraním, napríklad polšírka chrbta, predná dĺžka sukne, obvod predlaktia ...
- Konštrukčné rozmery : nanášajú sa priamo do základného strihu v prípade ak chceme rôzne záhyby, preklady, prestrihy, sedlá ...



Značky	pp - ps	hs - ds
Rozmery	36 - 50	18-20 - 60
Úprava	/ - +1	/ - /
Konečný rozmer	36 - 51	18-20 - 60

hs = hĺbka sedu
ds = dĺžka sukne
pp = polobvod pásu
ps = polobvod sedu
| = priehyb materiálu

Obr. 29 Strih sukne so základnými a kontrolnými rozmermi

2 Zisťovanie jednotlivých rozmerov

Pri zisťovaní jednotlivých rozmerov musíte dodržiavať isté zásady:

- Rozmery zisťujte na tele s minimálnym oblečením a bez zbytočného navoľnenia alebo utiahnutia krajčírskoho metra.
- Jednotlivé rozmery zaokrúhľujte na celé centimetre (budú sa vám ľahšie robiť ďalšie výpočty).

Základné obvodové rozmery :

Polobvod hrude (ph) je základný rozmer vyjadrujúci polovicu obvodu hrude. Merajte ho zozadu obopnutím hrudníka cez najvyššie miesta pŕs pod pazuchu. Musíte dbať na to, aby meraná postava stála vzpriamene ale prirodzene a nevypínala hrud'.

Polobvod pása (pp) je základný rozmer vyjadrujúci polovicu obvodu pása. Merajte ho vodorovne tesne nad bedrami v najužšom mieste trupu. Na postavách s vystúpeným bruchom tam, kde brucho najviac vystupuje, pričom sa krajčírsky meter smerom dopredu primerane zošikmí. Obvod pása zisťujte bez akéhokoľvek navoľňovania alebo uťahovania krajčírskoho metra. Polobvod pása ženy je zvyčajne o 9 až 10 cm menší ako polobvod hrude.

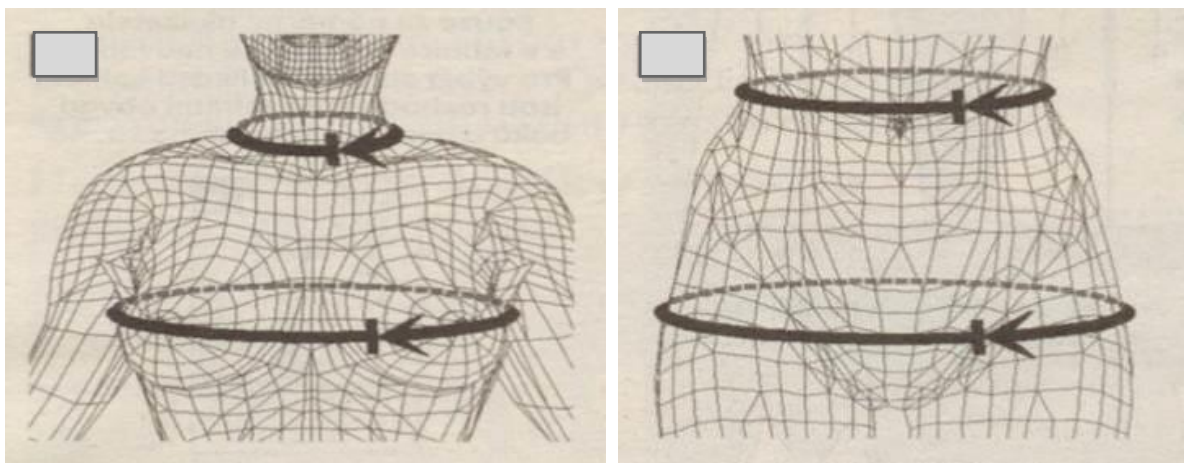
Polobvod sedu (ps) je základný rozmer, ktorý vyjadruje polovicu obvodu sedu. Merajte ho tak isto spredu cez miesta, kde boky a sedacie svaly najviac vystupujú. Spravidla je to 18 až 20 cm pod pásom.

Polobvod krku (pk) merajte spredu tak, že meter obopína krk tesne nad siedmim krčným stavcom a vpredu tesne pod štítnou chrupkou (presne vám to ukáže vyučujúci).

Obvod stehna (os) je základný rozmer, ktorý zistíte vodorovne cez najhrubšie miesto stehna. Tento rozmer využijete pri zhotovovaní nohavíc.

Obvod ramena (or) je základný rozmer, ktorým zistíte približne v polovici dĺžky ramennej kosti. Používa sa pri zhotovovaní priliehavého rukáva.

Obvod zápästia (oz) merajte voľnejším obopnutím zápästia krajčírskym metrom. Tento rozmer budete používať pri zhotovovaní dlhého rukáva. Získate tak dolnú šírku rukávov, prípadne dĺžky manžety.



Obr. 30 meranie obvodu krku a obvodu hrude Obr. 31 Meranie obvodu pása a obvodu bokov

Základné šírkové rozmery

Polšírka chrbta (pch) je základný rozmer, ktorý predstavuje polovicu šírky chrbta. Merajte ho 4 až 6 cm nad hrudnou priamkou. Je to miesto kde sa končí trup a začínajú horné končatiny. Meter priložte sprava doľava a ved'te ho cez miesto kde najviac vystupujú lopatky. Budete ho využívať pri zhotovovaní blúzky, saka, prípadne kabáta.

Polšírka prs (pp) je konštrukčný rozmer. Zistíte ho tak, že krajčírsky meter vediete od jednej pazuchy k druhej cez najvyšší bod prs. Zapište iba polovičný údaj !

Šírka pleca (šp) je kontrolný rozmer. Získate ho tak, že krajčírsky meter ved'te na hrebeni pleca, a to od rozhrania krku a trupu po rozhranie pleca a hornej končatiny.

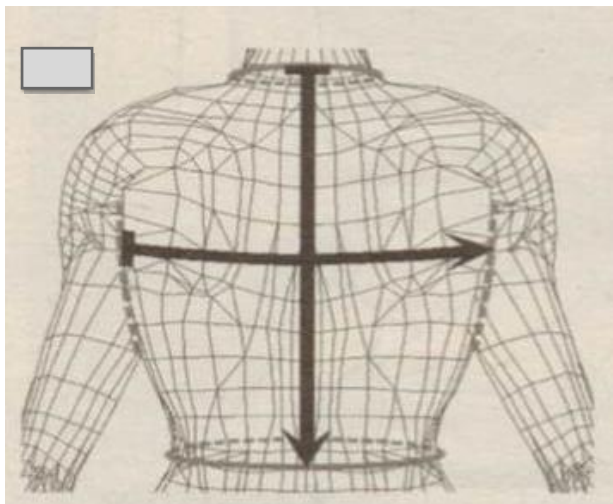
Základné dĺžkové rozmery

Dĺžka chrbta (dch) je vzdialenosť od siedmeho krčného stavca po pás. Meter ved'te od stavca k pásu tak, že pod neho podložte palec ľavej ruky. Nadvihnite krajčírsky meter palcom, čím vystihnete obraz vystúpenia lopatiek.

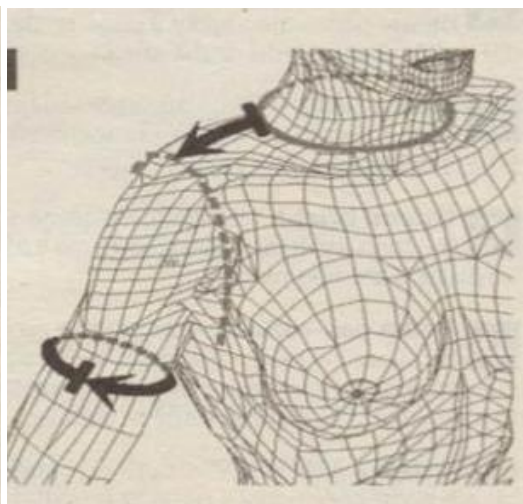
Dĺžka blúzky (db) je dĺžka odevu od priekrčnikového kraja po dolný okraj blúzky.

Dĺžka sukne (ds) je dĺžka odevu od pása po dolný okraj sukne. Základný rozmer sa zisťuje vedením metra po boku postavy. Pri nesúmernej postave zisťujte navyše aj prednú a zadnú dĺžku sukne. Všetky tri rozmery získate tak, že okolo pása umiestnite stužku. Na troch miestach – bok, chrbát a brucho – pripnite dlhé stužky, ktoré budú viesť až po zem. Určte dĺžku sukne na jednej zo stužiek. Miesto označte. Odmerajte vzdialenosť od označenia k zemi. Rovnakú vzdialenosť smerom od zeme naneste na zvyšné dve stužky.

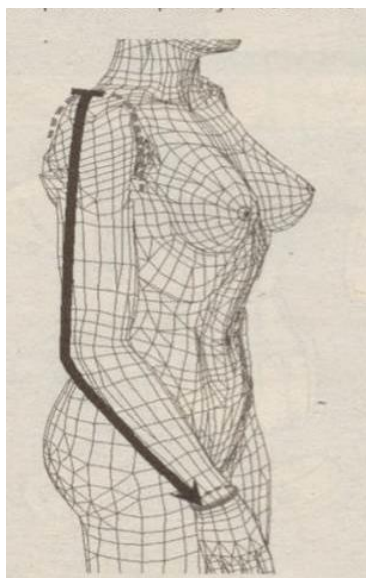
Dĺžka rukáva (dr) je základný rozmer. Krajčírsky meter ved'te od rozhrania ramena a hornej končatiny až po miesto, kde rukáv končí. Ak bude rukáv pod lakt'om, ruku v lakti pri meraní ohnite.



Obr. 32 Meranie šírky chrbta a dĺžky chrbta



Obr. 33 Meranie šírky ramena a obvodu ramena



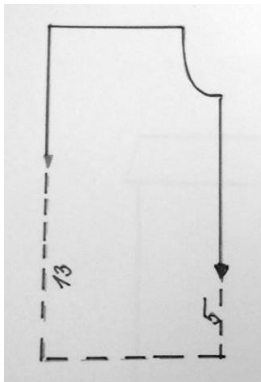
Obr. 34 Meranie dĺžky rukáva

3 Strih a strihové značky

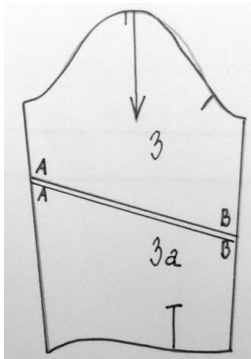
Samotný strih robte na pevnejšom bielom papieri. Ak si strih nebudete úplne vyrábať sami, ale použijete vhodný z časopisu, použite na jeho prekreslenie hodvábnny papier – dostanete ho v predajni textilnej galantérie. Aby ste získali čo najpresnejší strih :

- pracujte s dostatočne veľkým strihovým papierom / musí sa vám tam zmestiť celý diel, zároveň je dobré, ak vám zostane priestor na dokreslenie rôznych úprav, či predĺženie/,
- pracujte so zastrúhanou, mäkkou ceruzou,
- pri prekresľovaní rovných čiar používajte dlhé pravítko,
- na jednotlivé dieloch strihu prekreslite všetky uvedené značky,

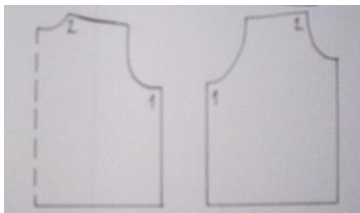
Najčastejšie používané značky :



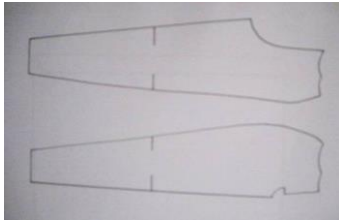
Predĺžiť : Ak sa strihový diel, nezmestí na papier v celej dĺžke, musíte ho predĺžiť o uvedený počet centimetrov. Merajte ho vždy od konca šípky, uvedenej na strihu v smere šípky.



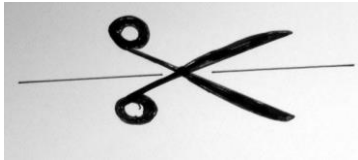
Spojiť : Ak je strihový diel natoľko veľký, že sa celý do strihovej prílohy nezmestí, ale nemožno ho predĺžiť, je uvedený v dvoch častiach. Po ich prekreslení a vystrihnutí ich na základe zobrazených značiek vzájomne zlepte pomocou lepiacej pásky.



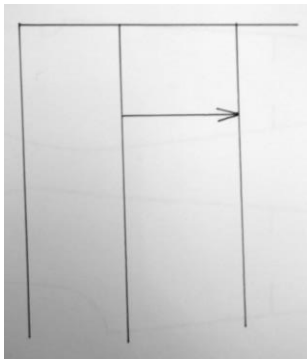
Číselné značky : Na jednotlivých dieloch sú uvedené čísla. Pri spájaní jednotlivých častí odevu platí pravidlo, že dve rovnaké čísla patria k sebe.



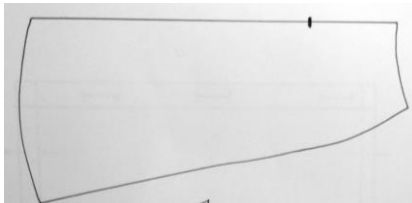
Ďalšie značky : Pri zošívaní dlhších strán odevu vám priečne značky slúžia na kontrolu, či sa diely neposunuli. Prikladajte vždy značku na značku a miesto zošpendlite.



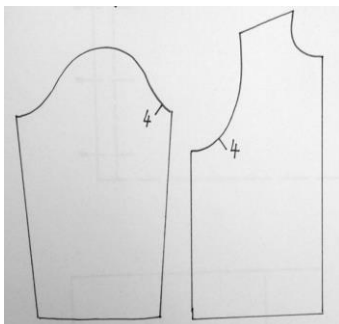
Nožnice : Tento symbol sa nachádza tam, kde diel treba strihať bez pridania na záhyb, alebo tam, kde ho treba nastrihnúť.



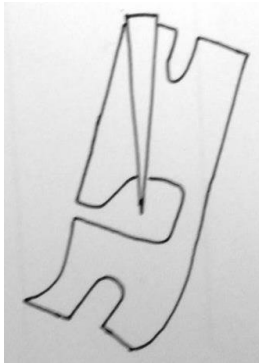
Záhyb : Na niektorých odevoch je naplánovaný záhyb. Táto značka ukazuje jeho miesto a smer preloženia tkaniny.



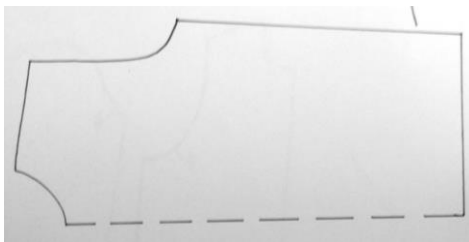
Rozpark : Značka označuje začiatok, prípadne koniec rozparku.



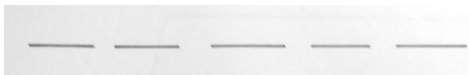
Vsadzovanie rukávov : Krátke priečne značky s číslom určujú miesto, kde sa rukáv spája s predným dielom výrobku.



Pätka šijacieho stroja : Tento symbol určuje miesto, kde treba zošité diely preštepovať ozdobným švom.



Prehyb látky : Čiarkovaná línia označuje, že v týchto miestach nebudete daný diel strihať, položíte ho na prehyb látky.



Nariasiť : Látku je v danom mieste potrebné nariasiť.



Navolniť : Látku je v danom mieste potrebné navolniť – je to mierne nariasenie.



Napnúť : Látku je v danom mieste potrebné napnúť.

4 Manipulácia so strihom

Pri použití základného strihu treba často urobiť rôzne úpravy. Musíte vyznačiť umiestnenie gombíkov, vreciek, pridať alebo odstrániť záševky, prípadne ich upraviť a podobne. Tiež je dôležité vyznačiť dĺžku odevu – sukne, blúzky, nohavíc, pripočítať veľkosť záložky a iné.

Postupujte vždy v troch etapách :

- prieskum modelu
- umiestnenie úprav
- rozčlenenie dielov

Prieskum modelu : Hlavne pri dámskych odevoch často treba urobiť úpravy podľa módy. Niekedy sú v móde goliere menšie, inokedy zaoblené alebo takzvaný stojačik, vrecká našité alebo skryté, sukne so skladom, s rozparkom, so sedlom Tiež si treba všímať tvar, šírku a dĺžku rukáva, tvar, šírku a dĺžku nohavíc a podobne. Ak si vyberiete hotový strih, napríklad z módného časopisu, budete musieť robiť úpravy minimálne – hlavne dĺžky. Ak sa naučíte vyrábať si strihy sami, nebudete mať problém vyrobiť si strih na odevný výrobok podľa vlastných požiadaviek.

Umiestnenie úprav : V tomto prípade sa musíte riadiť určitými pravidlami. Napríklad, vrecká umiestniť tak, aby bolo vsúvanie rúk do nich pohodlné. Alebo gombíky nesmú byť umiestnené na blúzke tak, aby sa blúzka pri pohybe roztvárala. Tiež tvar goliera musí človeku, ktorému je odev určený sedieť – kto má krátky krk, nesedí mu stojačik ...

Rozčlenenie dielov : Ak si na odeve chcete uplatniť napríklad „sedlo“, musíte ho na daných strihových dieloch nielen vyznačiť, ale diely od seba oddeliť, vyznačiť spoje značkami a pri strihaní tkaniny počítat s pridaním záložiek.

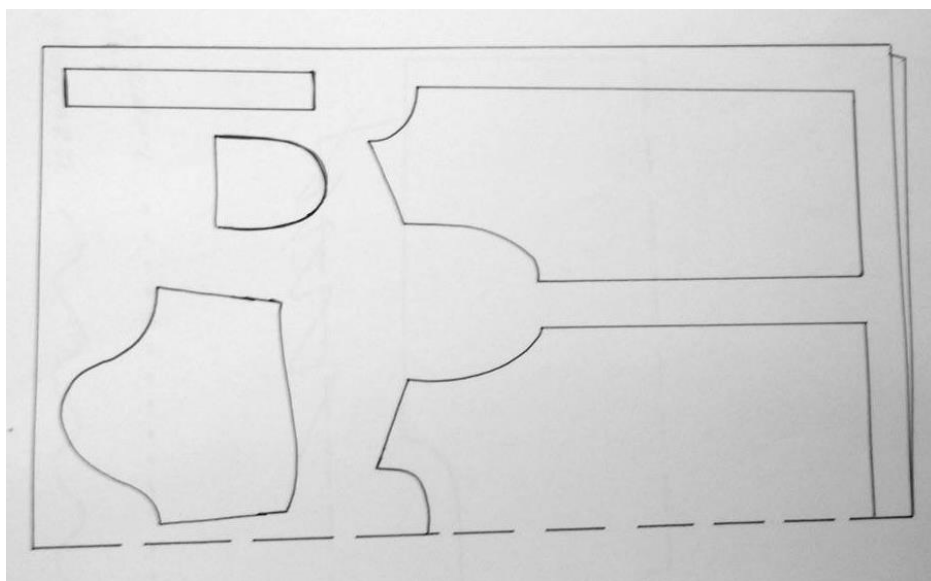
5 Strihanie textílie

Pred strihaním musíte dôkladne preskúmať samotnú tkaninu. Všímajte si jej kvalitu, smer vlákna a zrážanlivosť. Od kvality závisí či je na daný odev tkanina vhodná. Pozorujte jej krčivosť, padavosť, pevnosť, pružnosť, hrúbku, zloženie... Dôkladne celý kus preskúmajte, či sa niekde nenachádzajú uzlíky, farebné nepravidelnosti a podobne. Nájdené kazy vyznačte kriedou. Smer vlákna je dôležitý pri kladení strihových dielov na ňu. Zároveň nezabudnite zistiť zbiehavosť tkaniny. V prípade, že ide o tkaninu s vysokou zbiehavosťou, musíte ju najskôr vyprať a vyžehliť a až potom použiť. V opačnom prípade sa vám zbehne hotový výrobok až o jedno veľkostné číslo! V prípade, že neviete posúdiť zloženie tkaniny a tým ani jej zbiehavosť, odstrihnite z nej dve štvorce 10 x 10 cm. Jeden namočte do horúcej vody, vysušte a vyžehlite. Potom ho priložte k druhému štvorcu a porovnajte zmeny.

Teraz môžete položiť časti strihu na tkaninu. Nie však akokoľvek. Aj tu platia isté pravidlá. Musíte sledovať smer vlákna tkaniny, vzor tkaniny a zároveň prihliadať na úspornosť materiálu. Všetky diely rozložte na preloženú tkaninu, rešpektujte prídanie na záložky. Na každom diely musíte mať šípku vyznačený smer, ktorý rešpektuje smer vlákna. Všetky diely musia byť položené jedným smerom a to tak, že vlas smeruje dole. Ak má tkanina výrazný

vzor, musíte diely strihu rozložiť tak, aby ste sa vyhli prekvapeniu pri zošití jednotlivých dielov.

Ak použijete strih z časopisu, môžete sa riadiť takzvaným polohovým plánom, na ktorom je uvedené rozmiestnenie jednotlivých dielov na tkaninu. Tkaninu, preloženú na polovicu lícovou stranou k sebe, je potrebné umiestniť na rovnú podložku.



Správne rozložené strihové diely na tkanine

Po určení najvhodnejšej polohy strihu jednotlivé diely na tkaninu prišpendlíte. Pomocou krajčírskej kriedy každý diel obkreslite, pričom dbajte na presnosť. Zároveň preneste na tkaninu všetky značky uvedené na strihu. Budú sa vám ľahšie jednotlivé diely spájať.

Skontrolujte, či ste na žiadny diel nezabudli. Teraz môžete všetky diely vystrihnúť.

Nezabudnite pridať danú šírku na záložky. Odpad, ktorý vám pri strihaní zostane rozdeľte na menšie a väčšie kusy. Menšie zahodte a väčšie si ponechajte na iné použitie. Pri vhodnej kombinácii takýchto odstrižkov môžete vyrobiť veľa užitočných módných doplnkov, dekoratívnych predmetov alebo detských hračiek.



Obr. 35 Bábiky



Obr. 36 Vianočné ozdoby



Obr. 37 Obal na knihu

Bibliografia

Zoznam použitej literatúry :

1. LENOCHOVÁ, M. : Vedenie domácnosti. Bratislava : SPN, 1984. 272 s. ISBN 67-190-84
2. Časopis : BURDA, 12/2013. Praha : BURDA Praha, spol. s r.o., 2013

Zoznam internetových odkazov :

http://cs.wikipedia.org/wiki/Soubor:Kette_und_Schu%C3%9F_num_col.png

http://www.uluv.sk/resize/domain/b6/files/krojova-dokumentacia/Poproc/poproc_2.jpg?w=640&h=480&wmark

<http://www.folkloratradice.cz/sk/udovy-kroj-zahoria/krajina-a-kroj>

<http://www.kroj.sk/sk/clanok03.php>

<http://www.uluv.sk/sk/galeria/dokumentacia-ludoveho-odevu/>

<http://napady.pravda.sk/navody/ponozkove-opice-fotopostup/46750-navod.html>

<http://www.sashe.sk/Mollietvori/journal/handmade-taska>

Zoznam použitých obrázkov :

1. http://www.arvopaperi.fi/multimedia/dynamic/00085/puuvilla_85898i.jpg
2. <http://fpedas.uniza.sk/~zelem/cina2012/3%20Suzhou/4%20Vyroba%20hodvabu/P1020631.JPG>
3. <http://www2.teraz.sk/usercontent/photos/5/a/6/3-5a6f4d7286f41695d65d0a238b1a652ac52b8c4a.jpg>
4. http://upload.wikimedia.org/wikipedia/commons/0/0b/Kette_und_Schu%C3%9F_num_col.png
5. http://upload.wikimedia.org/wikipedia/commons/f/f9/Cloth_800.jpg
6. <http://upload.wikimedia.org/wikipedia/commons/8/85/Maille.png>
7. http://www.mojelatky.cz/fotky19185/fotos/_vyr_1627OD-17-02.jpg
8. http://www.nemec-cz.cz/images/netkane_textilie_role.jpg
9. <http://bytovytextilcz.info/wp-content/uploads/2011/02/prouzky-bavlnena-latka.jpg>
10. http://www.klikshop.eu/fotky4332/fotos/_vyrn_5989DA5183-01.jpg
11. <http://modnipeklo.cz/wp-content/uploads/2011/02/ca8.jpg>
12. <http://www.cassovia.sk/ginelliova/1/6.jpg>
13. <http://www.cassovia.sk/ginelliova/2/-8.jpg>

14. <http://fashioninmotion.files.wordpress.com/2008/12/1920s-fashion.jpg>
15. http://www.zamky.sk/pamiatky/krasnahorka/photos/krasnahorka_int_02.jpg
16. <http://www.domnabytkuonline.sk/fotocache/gallery/CLANKY/c9bc54cdd2be9334b54bc3bf1da8499b.jpg>
17. <http://www.wildilocks.com/treats/wp-content/uploads/2008/06/edwardian-2.jpg>
18. http://www.hairweb.sk/old/albums/kratke2012/tchip_short_layered_hair.jpg
19. http://nd01.jxs.cz/728/868/0983151e3a_39798248_o2.jpg
20. <http://static.zlacenene.sk/foto/vyrobky/440500/440281.jpg>
21. <http://www.biela-technika.sk/userdata/product/01100/img0.jpg>
22. http://www.storex.sk/pic_zbozi_det/thb_60906.jpg
23. http://www.stoklasa-sk.sk/fotkymaxi/050897_1.jpg?20120713092329
24. http://www.stoklasa-sk.sk/fotkymaxi/090979_1.jpg?20130626102151
25. <http://galanteriaribbon.sk/media/a501/image/file/1/0005/nZZ4.jpg>
26. http://www.storex.sk/pic_zbozi_thb2/thb_60742.jpg
27. <http://galanteriaribbon.sk/media/a501/image/file/1/0005/TIV1.jpg>
28. http://www.kapex.sk/fotky20189/fotos/d_vyr_1527MB1373.jpg
29. http://nd04.jxs.cz/609/344/845070f07b_76580240_o2.png
30. – 34. <http://www.jarafashion.sk/foto/81c4e31fbfc18df.jpg>
35. <http://artmama.sme.sk/sites/artmama.sk/files/images/old/e/8/1/DSCF1620.JPG>
36. <http://artmama.sme.sk/sites/artmama.sk/files/images/old/0/e/5/PC070175.preview.JPG>
37. <http://2.bp.blogspot.com/-2DIrWGxFeK8/UhkZJ20XBDI/AAAAAAAAACag/wMSEE-11OEc/s1600/2.jpg>
38. http://www.solsan.sk/inshop/layout/img/osoli_ruky.jpg
39. http://www.akosatorobi.sk/images/vrt/744/0_pranie.jpg
40. http://www.uluv.sk/resize/domain/b6/files/materialy/textil/textil-modrotlac/modrotlac3/46Pukanec_8318.jpg?w=640&h=480&wmark
41. <http://artmama.sme.sk/image/view/131032>
42. http://static.sashe.sk/photos/b/5/9/2/0/b-592069_f881831663.jpg
43. <http://diva.aktuality.sk/clanok/33058/foto-predstavili-olympijske-outfity/>
44. <http://www.olympic.sk/userfiles/images/Aktuality%20SOV/Olympic%20fashion%207.JPG>