



mpc
METODICKO-PEDAGOGICKÉ CENTRUM



Európska únia
Európsky sociálny fond

Moderné vzdelávanie pre vedomostnú spoločnosť / Projekt je spolufinancovaný zo zdrojov EÚ

Mgr.Danka Okruhľanská

Diagnostika grafomotoriky v predškolskom veku

Osvedčená skúsenosť odbornej praxe

Prešov

2012

Vydavateľ: Metodicko-pedagogické centrum, Ševčenkova 11,
850 01 Bratislava

Autor OPS/OSO: <Mgr. Danka Okruhl'anská>

Kontakt na autora: <Spojena škola, Matice slovenskej 11, Prešov
Centrum špeciálnopedagogického poradenstva,
sppcentrum@gmail.com>

Názov OPS/OSO: <Diagnostika grafomotoriky v predškolskom veku>

Rok vytvorenia OPS/OSO: 2012

Odborné stanovisko vypracoval: <PaedDr. Helena Gaľová>

Za obsah a pôvodnosť rukopisu zodpovedá autor. Text neprešiel jazykovou úpravou.

Táto osvedčená skúsenosť odbornej praxe bola vytvorená z prostriedkov projektu Profesionálny a kariérový rast odborných zamestnancov. Projekt je financovaný zo zdrojov Európskej únie.

Kľúčové slová

Vzdelávanie, predškolská výchova, diagnostika, grafomotorika, kresba

Anotácia

Osvedčená skúsenosť odbornej praxe sa zaoberá významom grafomotoriky prostredníctvom databáz prác - portfóliom v predškolskej diagnostike. Je rozdelená do troch kapitol. Má teoretickú a praktickú časť. Teoretická časť vymedzuje základné pojmy: pedagogická diagnostika, diagnostické metódy predškolskej pedagogiky, predškolské vzdelávanie, portfólio, edukácia, školská zrelosť, psychomotorický vývoj. Praktická časť prezentuje výskumné šetrenie, metodológiu, analýzu výsledkov šetrenia, charakteristiku zariadenia, v ktorom šetrenie prebiehalo. Obsahuje charakteristiky jednotlivých detí, portfóliové hodnotenie kresby a grafomotorických listov. Výsledkom výskumného šetrenia SOS je spracovanie informácií o význame diagnostikovania grafomotoriky, ako aj využiteľnosť poznatkov pre CPPP a P, CŠPP, učiteľov, ktorí pracujú so žiakmi na tejto kognitívnej úrovni v materských školách, základných školách a špeciálnych školách .

OBSAH

Úvod

1 PEDAGOGICKÁ DIAGNOSTIKA PREDŠKOLSKOHO VEKU.....	6
1.1 Diagnostické metódy v predškolskom vzdelávaní	6
1.2 Rozvoj jednotlivých oblastí vývoja dieťaťa	7
1.3 Deficit čiastkových funkcií a ich prejav v predškolskom veku	13
2 VÝVOJOVÉ FÁZY VÝTVARNÉHO PREJAVU A GRAFOMOTORIKY.....	14
2.1 Vývojové fázy detského výtvarného prejavu.....	14
2.2 Grafomotorický vývoj dieťaťa	15
2.3 Diagnostika grafomotoriky a kresby	15
2.4 Možnosti rozvoja grafomotorického prejavu u detí predškolského veku.....	17
2.5 Význam portfólia v predškolskej pedagogike	18
3 DIAGNOSTICKÁ ANALÝZA GRAFOMOTORIKY V MŠ.....	22
3.1 Charakteristika cieľa overenej skúsenosti odbornej praxe.....	22
3.2 Charakteristika miesta šetrenia	23
3.3 Návik grafomotoriky a usporiadanie portfólia	24
3.4 Vlastné šetrenie a analýza	25
Záver	37
Zoznam použitej literatúry	38
Zoznam príloh	41

ÚVOD

Grafomotorika a jej posudzovanie je dôležitou súčasťou diagnostiky pri posudzovaní školskej zrelosti. Diagnostik v poradenskej práci považuje zoznámenie sa detí s novými, zaujímavými činnosťami, ktoré vytvárajú priestor pre vlastnú hru, seberealizáciu, rozvoj fantázie, kreativity, rozumového poznania ako saturáciu prirodzených potrieb dieťaťa.

Jednou z metód využívaných v pedagogickej diagnostike je hodnotenie grafomotorických prác a kresby. V prípade kresby využívame detskú spontánnosť, ktorá je typická pre výtvarný prejav predškolských detí. Deťom v materskej škole zakladáme tzv. portfólia, kde sú práce za dané obdobie zakladané a hodnotené (pedagógmi, deťmi a ich rodičmi). Portfólio sa využíva ako diagnostický prostriedok v rámci prípravy detí predškolského veku na vstup do základného vzdelávania.

Práca sa zaoberá významom grafomotoriky v predškolskej diagnostike. Vo svojej práci sa zameriavame na obdobie predškolského veku, ktoré je považované za veľmi významné pre formovanie charakteristických vlastností človeka a následnou adaptáciou do spoločnosti ako aj včasného odhalenia prípadných problémov. V práci sa zameriavame na portfóliové hodnotenie kresby a grafomotorických listov.

Cieľom práce je analyzovať možnosti využitia portfólia prác k diagnostike výtvarného prejavu a grafomotoriky u detí predškolského veku.

Obsah práce je spracovaný do troch kapitol. Prvá kapitola sa zaoberá charakteristikou diagnostiky dieťaťa predškolského veku. Druhá kapitola je zameraná na diagnostické metódy pre jednotlivé vývojové fázy výtvarného prejavu a rozvoju grafomotoriky, význam portfólia v predškolskej diagnostike. Vo tretej kapitole je prezentovaná odborná skúsenosť, metodológia, analýza výsledkov šetrenia, charakteristika zariadenia, v ktorej overenie skúsenosti prebiehalo.

Výsledkom práce je spracovanie informácií o význame diagnostiky grafomotorických zručností a kresby u detí v predškolskom veku, ako aj poukázanie na generalizáciu overených poznatkov, ktoré majú širokú využiteľnosť. Ich aplikáciu vidíme v Centrách pedagogicko-psychologických poradenstiev, v Centrách špeciálno-pedagogických poradenstiev, čerpať skúsenosti môžu učiteľky materských škôl a overovať odborné stanoviská učiteľia základných a špeciálnych škôl. Všetci menovaní sa podieľajú na rozvoji detskej kresby a grafomotoriky a popri tom rešpektujú odborné stanoviská centier poradenstva.

1 PEDAGOGICKÁ DIAGNOSTIKA V PREDŠKOLSKOM VEKU

Pedagogická diagnostika je špeciálna pedagogická disciplína, ktorá sa zaoberá objektívnym zisťovaním, posudzovaním a hodnotením vnútorných a vonkajších podmienok i priebehom a výsledkom výchovno – vzdelávacieho procesu. Na základe týchto zistení sú potom vyslovované prognostické úvahy a navrhované pedagogické opatrenia. (ZELINKOVÁ, O. 2001)

1.1 Diagnostické metódy v predškolskom vzdelávaní

Pedagogická diagnostika je dlhodobý, špirálovito prebiehajúci proces, ktorý musí brať v úvahu všetky aspekty, ktoré ovplyvňujú vývoj dieťaťa. Na základe poznatkov volíme optimálne prístupy, postupy, meníme podmienky a v dôsledku týchto zmien dochádza k posunom vo vývoji dieťaťa, ktoré sa dostáva na vyššiu úroveň. V priebehu ďalšieho sledovania posudzujeme i správnosť zvoleného postupu, prípadne pristúpime k zmenám. (VALACHOVÁ, D. 2009)

Medzi **metódy pedagogickej diagnostiky** patrí: rozhovor, pozorovanie, anamnéza, dotazníky, testy, analýza výsledkov činností a pedagogická dokumentácia dieťaťa.

Pozorovanie – sa radi medzi jednu z najdôležitejších pedagogických metód. Môže byť krátkodobé i dlhodobé a taktiež náhodné (na jeho základe nemožno robiť závery), systematické, ktoré často slúži ako metóda pedagogickej diagnostiky.

Rozhovor – je metóda, ktorej obsahom sú otázky a odpovede. Najčastejšie ho používame tam, kde hľadáme bezprostredné a mnohokrát i dôverné odpovede. Rozhovor môže byť štrukturovaný, to znamená, že máme pripravené otázky a alternatívy odpovedí. Pri neštrukturovanom rozhovore sa jedná skôr o voľné rozprávanie rodičov alebo dieťaťa, ktorých iba podnecujeme.

Anamnéza – je jednou z metód, za pomoci ktorej získavame také poznatky z uplynulého života dieťaťa, ktoré môžu prispieť k objasneniu súčasného stavu. Podľa zamerania rozoznávame osobnú anamnézu, ktorá zachycuje údaje o doterajšom vývoji dieťaťa a anamnézu rodinnú, ktorá informuje o živote v rodine i o doterajších spôsoboch výchovy. Školská anamnéza zahŕňa hodnotenie bývalými i súčasnými učiteľmi, prípadne ďalšími vychovávateľmi.

Dotazník – ide o kladenie otázok písomnou formou a získavanie ich písomných odpovedí. Táto metóda umožňuje získať odpovede od väčšieho počtu respondentov v pomerne krátkom čase, pre potreby predškolskej diagnostiky ju možno využiť len u rodičov detí.

Testy – rozlišujeme testy štandardizované psychologické, ktoré sú nástrojom k meraniu schopností, výkonov, nadania, záujmov, postojov, kognitívnych funkcií a testy neštandardizované pre účely pedagogické, ktoré sú vytvárané s cieľom konkrétneho poznania a sú využívané k posudzovaniu pokroku, stavu alebo schopnosti a vedomosti dosiahnutých jednotlivcom alebo skupinou.

Analýza výsledkov činností a analýza úloh – obe tieto metódy majú nezastupiteľné miesto v pedagogickej diagnostike. Zaoberajú sa zvlášť rozborom výtvarných a pracovných činností. V predškolskom veku využívame hlavne kresbu, prípadne výrobky z rôznych materiálov a taktiež pracovné listy. Cieľom diagnostického procesu je zistiť dosiahnutú úroveň vývoja dieťaťa a poznatky dať do súvislosti s ďalšími skutočnosťami, ktoré sa týkajú prípadného podozrenia, že sa jedná o dieťa rizikové z hľadiska vzniku porúch učenia.

V predškolskom veku je primárnou aktivitou hra a tá musí byť dominantnou činnosťou pri reedukácii. (ZELINKOVÁ, O. 2001)

Výskumy a skúsenosti poukazujú na to, že je ľahšie včasnou diagnostikou a reedukáciou predchádzať poruchám, než čakať na ich plné rozvinutie. V predškolskom veku sú u detí rozvíjané poznávacie procesy a funkcie, ktoré podmieňujú správny nácvik čítania, písania a počítania, v ďalšom vzdelávaní. (VALACHOVÁ, D. 2009)

1.2 Rozvoj jednotlivých oblastí vývoja dieťaťa

Pre diagnostiku oslabených funkcií u predškolských detí sú využívané i rôzne súbory skúšok, ktorých cieľom je včas odhaliť oslabenie v niektorej oblasti vývoja dieťaťa.

Motorika, grafomotorika a kresba

Diagnostika motorických schopností je rozdelená do nasledujúcich oblastí:

Hrubá motorika: je zameraná na posúdenie celkovej pohyblivosti dieťaťa, na koordináciu, udržiavanie rovnováhy. Odporúča sa sledovať celková koordinácia pohybu, jej prevedie, rýchlosť a odvaha dieťaťa.

Jemná motorika: zahŕňa motoriku ruky a prstov. Dieťa pozorujeme pri hrách, pri práci so stavebnicami, mozaikami, pri pracovných a sebaobslužných činnostiach. Sledované činnosti - navliekanie korálikov, strihanie, práca s plastelínou,

Hmatové vnímanie: je nezastupiteľnou súčasťou v rozvoji motoriky i pri poznávaní sveta. Dieťa poznáva predmety iba hmatom – najprv jednoduché hračky, postupne rôzne povrchy a materiály a geometrické tvary.

Spontánna kresba: umožňuje zmapovať vývoj kresby dieťaťa od najjednoduchších čmáraníc, cez hlavonožce, jednoduchú postavu až po kresbu s prepracovanými detailmi.

Grafomotorické prvky a návyky pri kreslení: zahrňujú sledovanie grafomotorických prvkov vzhľadom k ich náročnosti od zvislej a vodorovnej čiary, cez kruh, špirálu, vlnovku, šikmú čiaru, zuby, hornú i spodnú slučku až po oblúky s vratným ťahom. Grafomotoriku je možné hodnotiť zo spontánnej kresby či z pracovných listov. Pri práci s dieťaťom je dôležité sledovať držanie písacieho náčinia, postavenie ruky, prítlak a plynulosť ťahov. Menované faktory majú významný vplyv na grafický výkon dieťaťa.

Vizuomotorika: sleduje schopnosť koordinácie oko - ruka. Táto schopnosť je veľmi dôležitá pri kreslení, grafomotorike a neskôr taktiež pri nácviku písania. Hodnotíme tu vedenie čiary medzi líniami, plynulosť a rýchlosť s akou bola prevedená. Neskôr prichádzajú na rad obťahovacie cviky jedným ťahom a prekreslenie obrázkov s určitými detailmi.

Lateralita ruky, oka, lateralita: zahŕňa úlohy, pri ktorých je sledovaná dominancia ruky, oka, príp. nohy a ucha. Po dokončení hodnotíme, či má dieťa lateralitu vyhranenú (pravák, ľavák), nevyhranenú alebo dokonca skríženú. Táto skutočnosť je veľmi dôležitá predtým, než začneme so zámerným rozvíjaním grafomotoriky. Pri pozorovaní využívame spontánne i zámerne motivované aktivity a poznatky z rodinnej anamnézy – dedičnosť. (VALACHOVÁ, D. 2009)

Zrakové vnímanie a pamäť

Diagnostika zrakového vnímania je rozdelená do šiestich oblastí tak, aby bolo možné s presnosťou určiť, ktoré oblasti sú oslabené a ktoré sú naopak na veľmi dobrej úrovni.

Vnímanie farieb: zahŕňa úlohy od najjednoduchších, ako je priradzovanie a pomenovanie základných farieb, doplnkových farieb, neskôr cez priradzovanie odtieňov až k najzložitejším -pomenovanie celej farebnej škály.

Figúra a pozadie: testuje sa zameranie pozornosti na sledovaný objekt a jeho odlišnosť od pozadia. Vyhľadávanie známeho predmetu na obrázku, rozoznanie dvoch prekrývajúcich sa obrázkov, sledovanie línií medzi ostatnými až po vyhľadávanie tvaru na pozadí.

Zraková diferenciacia: úzko súvisí so schopnosťou triedenia, uvedomovania si časti a celku. Začíname s najjednoduchšími úlohami, ako je nájsť iný obrázok v rade, neskôr rozlišujeme obrázok s rôznou polohou, drobným detailom. Pokračujeme s úlohami v poznávaní zhodných a nezhodných obrázkov až po dvojice, prípadne rady obrázkov, ktoré sa líšia iba drobným detailom alebo polohou.

Zraková analýza a syntéza: obsahuje úlohy od skladania obrázkov najprv z dvoch častí, zo štyroch častí, potom zo šiestich až deviatich častí, neskôr skladania tvarov na predlohu a podľa predlohy.

Zraková pamäť: začíname jednoduchou úlohou, kde dieťaťu ukážeme tri až šesť hračiek (podľa veku dieťaťa), potom ich zakryjeme šatkou a jednu z hračiek odstránime. Zložitejší je podobný variant s obrázkami. Tieto typy úloh veľmi súvisia i s priestorovou orientáciou.

Pohyby očí po riadku: skúšame až u päťročných detí. Dieťa má za úlohu menovať obrázky zľava doprava, neskôr vyhľadať trojice, kde je určený prvý prvok zľava. Obe tieto úlohy môžu byť tiež ovplyvnené priestorovou orientáciou, zrakovou diferenciáciou či koncentráciou pozornosti. (ZELINKOVÁ, O. 2001)

Vnímanie priestoru a vnímanie času

Vnímanie priestoru a rozvoj priestorových predstáv je významným prínosom pre veľké množstvo činností. Nielenže dieťaťu umožňuje orientáciu v prostredí, ale taktiež neskôr v škole uľahčuje orientáciu v texte pri čítaní, písaní, premieta sa do matematiky do ďalších činností. Úlohy sú opäť zoradované od najjednoduchších po zložitejšie. Jedna sa tu o pochopenie a užívanie pojmov (hore, dole, vpredu, vzadu, prvý...), predložkových väzieb (v, na, do...) U päťročných detí sledujeme pochopenie pojmov (predposledný, prostredný...). Najzložitejšie úlohy z pravo - ľavej orientácie na vlastnom tele, neskôr na ploche.

Vnímanie času súvisí s vnímaním časovej postupnosti a časového sledu, uvedomovania si príčiny a následku, začiatku a konca. S rastúcim vekom dokáže dieťa spracovávať viac informácií následne za sebou, čo mu uľahčuje algoritmus každodenných činností, ktorý dáva dieťaťu istotu a bezpečie. Jedná sa o úlohy, kde dieťa priradzuje obvyklé činnosti pre jednotlivé časti dňa, neskôr úlohy na rozlišovanie pojmov (najskôr, pred tým, teraz, potom...) Šesťročné deti sa začínajú orientovať v dňoch, týždni, používajú pojmy včera, dnes, zajtra a priradzujú činnosti k danému ročnému obdobiu. (ZELINKOVÁ, O. 2001)

Sluchové vnímanie a pamäť, vývoj reči

Sluchové vnímanie má veľký význam pri rozvoji reči a abstraktného myslenia. Pri jeho sledovaní posudzujeme hlavne úroveň fonematického uvedomovania, ktoré má významnú úlohu v rozvoji čitateľských schopností.

Úlohy sú pre väčšiu prehľadnosť rozdelené do piatich oblastí:

Načúvanie: obsahuje úlohy pre deti vo veku troch až štyroch rokov. Dieťa by malo zvládnuť lokalizovať zvuk, poznať pieseň podľa melódie a načúvať rozprávke, príbehu.

Sluchová diferenciacia: zahŕňa úlohy pre deti od štyroch rokov. Rozlišovanie slov s jednou zmenenou hláskou, rozlišovanie slov so zmenou v znelosti, so zamenenou sykavkou,... Rozvoju sluchovej diferencie by sme mali venovať zvýšenú pozornosť, nakoľko je pre dieťa veľmi dôležitá pre budúci nácvik čítania i písania.

Sluchová pamäť: úlohou detí je opakovať rôzne dlhú vetu, najprv vetu z troch slov, neskôr až z piatich a viac slov, pri testovaní sú používané také vety a slová, ktoré sú používané pri každodenných činnostiach.

Sluchová analýza a syntéza: úlohy sú zamerané na roztlieskávanie slova na slabiky, určiť slová, ktoré sa rýmujú, počiatočnú hlásku v slove a pod. Úlohou pre šesť až sedemročné deti určiť či slovo obsahuje danú hlásku, zložiť z hlások slovo (*p-e-s*), analyzovať jednoslabičné slovo na hlásky (*pes*).

Vnímanie rytmu: patrí k bežnému životu a je dieťaťu vrozený. Najprirodzenejšími úlohami sú detské riekanky, pesničky a pohybové cvičenia. S vnímaním rytmu tiež súvisí rozlišovanie dĺžky slabík. (BEDNÁŘOVÁ, J. - ŠMARDOVÁ, V. 2007.)

Vývojové škály reči: sú rozdelené do niekoľkých jazykových rovín, ktoré sa vzájomne prelínajú.

Lexikálno – sémantická rovina: sa zameriava na vývoj slovnnej zásoby dieťaťa i na porozumenie reči. Na konci predškolského obdobia dieťa dokáže posúdiť pravdivosť či nepravdivosť tvrdení, rozprávať príbeh bez ilustrácií, realizovať i pomerne dlhé pokyny v správnom poradí a pod.

Morfologicko – syntaktická rovina: sleduje rozvoj jazykového citu a prípadný výskyt dysgramatizmov. Päťročné dieťa by malo začať hovoriť gramaticky správne a okolo šiesteho roku poznať i nesprávne utvorenú vetu, do príbehu doplniť slovo v správnom tvare a pod. Pre účely diagnostiky je najefektívnejšie dlhodobé sledovanie spontánnych prejavov dieťaťa.

Pragmatická rovina: zachytáva celkový hovorový apetít dieťaťa, nadväzovanie, udržiavanie a rozvíjanie konverzácie. Koncom predškolského obdobia sa od dieťaťa očakáva, že spontánne nadväzuje rečový kontakt s deťmi i dospelými, dodržiava pravidlá konverzácie, správne formuluje otázky, vyjadruje svoje pocity a pod.

Prvky neverbálnej komunikácie: u detí pozorujeme využívanie očného kontaktu pri komunikácii a hodnotíme, či ide o kontakt spontánny, prípadne kontakt nenadväzuje.

Foneticko – fonologická rovina: zahŕňa výslovnosť a artikulačnú obratnosť u jednotlivých vekových skupín. (BEDNÁŘOVÁ, J. - ŠMARDOVÁ, V. 2006)

Základné matematické predstavy

Správny rozvoj motoriky, grafomotoriky, zrakového i sluchového vnímania, rozvoj reči, vnímanie priestoru a času, umožňuje rozvoj matematických predstáv. Dieťa si najprv osvojuje pravidlá, podľa ktorých predmety triedi, porovnáva, radí a dokáže tvoriť skupiny podľa pravidiel. Na základe predčíselných predstáv sa potom budujú číselné predstavy. Učíme deti určovať množstvo, chápať číselný rad a neskôr chápať i číselné operácie. (ZELINKOVÁ, O. 2001)

Porovnávanie, pojmy, vzťahy: zahŕňa úlohy pre pochopenie pojmov malý – veľký, veľa – málo, krátky – dlhý, nízky – vysoký, rovnako a pod. Na konci predškolského vzdelávania by malo dieťa zvládnuť dať o jednu menej, o jednu viac.

Triedenie, tvorenie skupín: najprv deti triedia a vytvárajú skupiny podľa farby, podľa druhu, veľkosti, tvaru a poznávajú, čo do danej skupiny nepatrí.

Radenie: obsahuje úlohy, kde deti radia prvky podľa veľkosti. V piatich rokoch by malo dieťa pomenovať a zoradiť podľa veľkosti päť prvkov.

Množstvo: úlohy majú za cieľ sledovať počítanie predmetov v danej skupine a vytvárať tak skupiny s určeným počtom prvkov.

Tvary: majú skôr vedomostný charakter. Zisťujeme, či dieťa vie ukázať a neskôr pomenovať základné geometrické tvary. Najprv kruh a štvorec, potom trojuholník a obdĺžnik. (Bednářová, Šmardová 2007)

Sociálne schopnosti, hra, sebaobsluha

Sociálne schopnosti najviac ovplyvňujú to, ako je dieťa ostatnými prijímané, ako sa k nemu chovajú a ako ho rešpektujú. Dieťa s dobrými sociálnymi schopnosťami prijíma od svojho okolia viac pozitívnych spätných väzieb. To podporuje jeho sebavedomie a prináša pocit spokojnosti. Dieťa získava nové kompetencie - osamostatňovanie, nezávislosť, sebadôvera.

Osvojovanie si základných sociálnych schopností závisí na veľkom množstve vplyvov, preto postupujeme v požiadavkách na dieťa veľmi citlivo. Každé dieťa má iné predpoklady, možnosti, potreby a rýchlosť vývoja.

Dieťa 3 – 4 ročné sa vie odlúčiť od matky, začína spolupracovať s deťmi, prejavuje súcit. Dieťa 4 – 5 ročné rozvíja kamarátske vzťahy, dokáže požiadať o pomoc, vie počkať, až na neho príde rad. Dieťa 5 – 6 ročné, ktoré začína prejavovať zdvorilostné chovanie, rozlišuje medzi hrou a úlohou, prekonáva najrôznejšie prekážky, zapojuje sa do hier a dodržiava dané pravidlá. (DUCHOVIČOVÁ, J. - LAZÍKOVÁ, A. 2008)

Hra sa stáva pre dieťa najprirôzenejšou a najdôležitejšou činnosťou. Vývoj hry má svoje zákonitosti, ktoré sa menia s vekom dieťaťa. Hra je motivovaná vývojovými potrebami dieťaťa a je tiež ovplyvnená jeho povahovými črtami. Hra má pre dieťa relaxačnú a terapeutickú funkciu. Poskytuje nám skvelú príležitosť, ako získať o dieťati viac informácií. Pozorujeme, ako dieťa vníma, chápe, ako komunikuje, aké má sociálne schopnosti, ako sa dokáže zaujať hrou. Vývojové škály a vekové hranice možno chápať len ako orientačné. Je potrebné si neustále uvedomovať individuálne rozdiely medzi deťmi. (VALACHOVÁ, D. 2009)

Deti 3 – 4 ročné sa hrajú s figúrkami ľudí a zvierat, skladajú skladačky. Deti 4 – 5 ročné najviac vyhľadávajú hranie s deťmi, pohybové, konštruktívne, spoločenské hry. Deti 5 – 6 ročné sa zaujímajú o hry námetové, didaktické, spoločenské, konštruktívne i pohybové, akceptujú pravidlá, vyrovnávajú sa s prehrou, pri hrách sú iniciatívne. (ZELINKOVÁ, O. 2001)

Sebaobsluha, alebo zvládanie sebaobslužných schopností a vytváranie si správnych návykov súvisí s celkovým vývojom dieťaťa a zrelosti v čiastkových oblastiach. Z veľkej časti záleží i na tom, akým spôsobom sa rodičia dieťaťu v tejto oblasti venujú.

Sebaobslužné schopnosti obsahujú štyri oblasti: hygiena, umývanie, obliekanie a stolovanie. V jednotlivých oblastiach sú úlohy prehľadne rozpísané od najjednoduchších až po najťažšie. Pokiaľ nie je dieťa v niektorej z oblastí na úrovni zodpovedajúcej jeho veku, sústredíme sa na rozvíjanie práve týchto schopností a vedomostí.

Nenásilné, postupné vedenie k samostatnosti, k povinnostiam dieťaťu veľmi uľahčí vstup do materskej školy, do školy, do dospelosti. (BEDNÁŘOVÁ, J. - ŠMARDOVÁ, V. 2007)

1.3 Deficit čiastkových funkcií a ich prejavy v predškolskom veku

Medzi čiastkové funkcie patrí:

- Diferenciácia figúry a pozadia (jedna sa o schopnosť zamerania pozornosti na určitú vec).
- Optická a akustická diferenciácia (schopnosť rozlišovať veci podľa podobnosti a schopnosť analýzy).
- Funkcia intermodálneho kódovania (ide o schopnosť spojenia videného a počutého).

- Pamäť (krátkodobá i dlhodobá).
- Funkcia seriality (schopnosť vnímania a chápania následnosti).
- Vnímanie schém tela a orientácie v priestore (rozvoj motoriky, priestorových predstáv a vzťahov medzi predmetmi). (UVÁČKOVÁ, I. - VALACHOVÁ, D. - DROPOVÁ, G. 2009)

2 VÝVOJOVÉ FÁZY VÝTVARNÉHO PREJAVU A GRAFOMOTORIKY

2.1 Vývojová fáza detského výtvarného prejavu

Väčšina detí začína kresliť veľmi skoro. V období okolo jedného roka sa začínajú objavovať prvé pokusy v kreslení. Pomocou prvých čmáraníc sa deti postupne učia ovládať jednotlivé kĺby a svalstvo paží. Najskôr deti ovládnu ramenný kĺb. Záznamom tohoto pohybu sú čiary, ktoré pripomínajú pohyb kyvadla a dlhé čiary s ostrými obratmi v protismere. Menované čiary sa postupne skracujú v súvislosti s ovládnutím laktového kĺbu. K najväčšiemu rozvoju dôjde s ovládnutím zápästného kĺbu, kde deti začnú zvládať zatočené kľbka liníí, opakovaný krúživý pohyb, nepravidelný ovál...

Kresba

Vývoj kresby prebieha v určitých etapách. Asi okolo tretieho roku začína dieťa spontánne kresliť, najprv nepravidelný ovál a postupne zvláda zvislú a vodorovnú čiaru. Prvou zobrazovanou formou v detskej kresbe býva najčastejšie ľudská postava. Najprv tzv. „*hlavonožec*“, kde postupne pribúdajú detaily a dvojdimenzionálne znázornenie rúk, nôh. V období okolo šiesteho roku je kresba proporcionálnejšia, postava je zreteľne členená na - hlavu, trup, jednotlivé časti tela sú pripojené na správnom mieste a vyznačené sú i detailmi obličaja. (BEDNÁŘOVÁ, J. - ŠMARDOVÁ, V. 2006)

Najprv je pohyb pri čmáraní zaujímavý sám o sebe, často viac než jeho výsledok. Postupne však dieťa zisťuje, že táto činnosť môže byť prostriedkom k zobrazeniu reality. V tejto fáze už býva výsledok dodatočne pomenovaný, obyčajne podľa nejakého výrazného znaku. Až v nasledujúcom období je dieťa schopné uskutočniť svoj úmysel a nakresliť niečo konkrétne. (UVÁČKOVÁ, I. - VALACHOVÁ, D. - DROPOVÁ, G. 2009)

Pre dieťa je kresba hrou, ktorá zároveň slúži ako vyjadrovací prostriedok. Dieťa kreslí tak samozrejme, ako my hovoríme. Dieťa niekedy kresbou povie ďaleko viac, než by dokázalo vyjadriť slovami. Pomocou kresby si môže dieťa aspoň čiastočne splniť svoje prania, ktoré sú v skutočnosti väčšinou nesplniteľné.

Výtvarné prejavy dieťaťa sú akýmsi hmatateľným svedectvom o jeho duševnom vyspievaní – robia radosť rodičom a i psychológovia ich študujú so zvláštnou záľubou. Vypovedajú totiž o svete dieťaťa mnohokrát to, čo ono samo slovami ani vyjadriť nemôže. (VARCHOLOVÁ, M. – MALIŇÁKOVÁ, M. – MIŇOVÁ, M. 2003)

Skôr, než začne dieťa viac kresliť, prípadne než začneme s nácvikom grafomotoriky, je nutné poznať lateralitu dieťaťa, hlavne lateralitu ruky a oka. V počiatkovom vývoji dieťaťa sa prejavuje nevyhranenosť ruky, dieťa ruky väčšinou strieda. Asi v štyroch rokoch začína väčšina detí užívať jednu ruku prednostne (ako obratnejšiu) a postupne sa u nich začína lateralita zreteľne vyhraňovať (BEDNÁŘOVÁ, J. - ŠMARDOVÁ, V. 2007)

2.2 Grafomotorický vývoj dieťaťa

V období dvoch až troch rokov sa stávajú pohyby pri kreslení jemnejšie a koordinovanejšie. Formy sú rozmanitejšie, najskôr sú hranaté, neskôr guľaté. Začína tak obdobie intenzívneho čmárania.

V období troch až štyroch a pol rokov sa začínajú objavovať pravidelné pohyby pri kreslení, zlepšujú sa i tvarové variácie. U niektorých detí sa objavuje priečny úchop s natiahnutým

ukazovák. Dieťa už kreslí čiary izolované, kľukaté, môže prevádzať pohyby orientované určitým smerom, vznikajú tak rôzne tvary, línie sú diferencovanejšie. Taktiež kreslí kruhy najprv otvorené - neskôr zatvorené. V tomto období začína dieťa svoje obrázky pomenovávať. V období štyroch a pol až piatich rokov sa už objavuje zmysluplná kresba hlavotruponožca, grafické formy sú usporiadané tak, že dávajú zmysel. Dieťa dokáže spojiť dva body čiarou a vie nakresliť kríž. Objavujú sa nepretržité, viac či menej pravidelné pohyby.

V období piatich až šiestich rokov už vie dieťa obkresliť a taktiež namaľovať veľké postavy, kreslí väčšinou so správne uchopenou ceruzou, kreslí postavu asi s desiatimi detailami.

Pri rozvoji grafomotorických schopností využívame i riadené grafomotorické cvičenia, kde je pohyb zaznamenaný graficky. Tieto cvičenia slúžia k rozvoju jemnej motoriky a zrakovej koordinácie. Najskôr sledujeme v akej fáze pohybového vývoja sa dieťa nachádza, či pohyb vychádza z ramena, lakťa alebo zápästia. Potom prispôsobíme plochu a písacie náčinie. (LOOSEOVÁ, A. C. - PIEKERTOVÁ, N. - DNIEROVÁ, G. 2001)

2.3 Diagnostika grafomotoriky a kresby

Diagnostika grafomotoriky úzko súvisí so zrelosťou senzomotorických funkcií a je dôležitá z hľadiska školskej zrelosti a možného vzniku špecifických porúch učení. Pri posudzovaní úrovne grafomotoriky sa zameriavame:

- kvalitu držania písacieho nástroja,
- manipuláciu s písacím nástrojom,
- pohyby prstov a ruky,
- uvoľnenie ruky a plynulosť pohybov pri kreslení či grafomotorických činnostiach,
- sklon čiar pri kreslení alebo písaní,
- zaplnenie plochy papiera,
- správne sedenie a držanie tela

Grafomotorický prejav a kresba dieťaťa sa rozvíjajú úmerne možnostiam, ktoré vytvárajú životné prostredie. Aby sme mohli využiť kresbu pre účely diagnostiky, musíme mať prehľad o jej vývoji. Znaková kresba sa rozvíja medzi 2,5 až 3 rokmi, grafomotorický prejav nevychádza len z ramenného kĺbu, ale aj kĺby ruky. V priebehu tohto obdobia sa začína objavovať i prvá kresba ľudskej postavy – tzv. hlavonožec. Spontánny realizmus zahŕňa vek od 3 – 6 rokov, tu deti kreslia najčastejšie obrázky zvierat, rastlín, postáv, domov a pod. Dieťa v tomto období ešte nekreslí podľa predlohy. (UVÁČKOVÁ, I. - VALACHOVÁ, D. - DROPOVÁ, G. 2009)

Detskú kresbu je potrebné využívať diagnosticky nasledujúcim spôsobom:

- kresba je orientačnou informáciou o celkovej vývojovej úrovni (výkon v kresbe je vhodný posudzovať v súvislosti s výsledkami dosiahnutými v intelligenčných testoch),
- kresbou je možné zistiť úroveň senzomotorických schopností,
- kresbu možno použiť ako informačný zdroj o spôsobe citového prežívania,
- kresba nám poukáže na určité špecifické vzťahy a postoje dieťaťa.

Pri zisťovaní školskej zrelosti sa najviac využíva Test kresby ľudskej postavy, ktorý bol vytvorený v roku 1962 pani F. Goodenoughovou. Pri konštrukcii testu vychádzala autorka z predpokladu, že sa detská kresba vyvíja, že v priebehu vývoja pribúda detailov a zvyšuje sa i správnosť prevedenia. Vývoj kresby odráža jak úroveň špecifických čiastkových funkcií, tak i úroveň mentálneho rozvoja dieťaťa.

Kresba postavy je hodnotená z dvoch hľadísk, obsahového a formálneho, kde obsahová zložka zachycuje kvalitu a počet detailov kresby a formálna zložka je zameraná na spracovanie témy.

Dalším testom, ktorý sa využíva v rámci diagnostiky je Test obkresľovania, ktorého autorom je Z. Matějček. V testu dieťa obkresľuje podľa predlohy geometrické tvary. Táto schopnosť nápodoby je závislá na zrelosti nervového systému dieťaťa a na jeho doterajších skúsenostiach s touto činnosťou. Vývoj nápodoby kresby je závislý na rozvoji motoriky, zrakovej percepcie a tiež senzomotorickej koordinácie.

S grafomotorickými schopnosťami súvisí i hodnotenie laterality dieťaťa, hlavne v období posledného roku predškolského vzdelávania - pred nástupom do školy. Pre zisťovanie prevádzame Test laterality, ktorý obsahuje 12 skúšok pre ruky, 4 pre nohy a 2 pre oči. Skrížená lateralita, nevyhranená lateralita rúk alebo očí je často spojená s menej závažnými poruchami senzomotorických schopností a obmedzenými zručnosťami, čo môže viesť k ťažkostiam pri kreslení, neskôr písaní a čítaní.

Rozvoj grafomotoriky býva často súčasťou rôznych stimulačných programov, ktoré sú určené pre deti predškolského veku alebo deťom s odkladom školskej dochádzky. Využívajú sa metódy Portage, Metoda dobrého štartu a iné, ktoré sa najčastejšie realizujú v materských školách, pedagogicko-psychologických poradniach, centrách špeciálno-pedagogického poradenstva a pod. (UVÁČKOVÁ, I. - VALACHOVÁ, D. - DROPOVÁ, G. 2009)

2.4 Možnosti rozvoja grafomotoriky u detí predškolského veku

K rozvoju grafomotorických schopností sa veľmi používa metodika PhDr. Jaroslavy Svobodové, ktorú spracovala vo svojej príručke *Metodika rozvoja grafomotoriky a počítačného písania*. Svoju koncepciu rozdelila do niekoľkých oblastí: základom je správny a ohľaduplný prístup k dieťaťu, priaznivá motivácia dieťaťa a zistenie jeho potrieb. Autorka tu uplatňuje multifaktoriálny a multisenzoriálny prístup. Do týchto činností zapája čo najviac zmyslov a faktorov. Za veľmi dôležitý faktor považuje rytmus. Snaží sa i o zapojenie rodičov do činností detí. V druhej oblasti autorka poukazuje na dôležitosť individuálneho prístupu k dieťaťu, vhodné učebné podmienky, podnetné edukačné prostredie pre konkrétne dieťa. Pedagóg by mal mať dostatočný prehľad o metódach, postupoch, ktoré je schopný vo svojej praxi vhodne využiť. Úlohou pedagóga je vytvoriť pre deti a ich rodičov príjemnú a priateľskú atmosféru. Tiež by mal vedieť vytvoriť príjemnú atmosféru pri stretnutí s dieťaťom i s rodičmi. V tretej oblasti nás autorka zoznamuje nielen s *Metódou dobrého štartu*, ale i s činnosťami a pomôckami, s ktorými je vhodné pracovať. Vo štvrtnej oblasti poukazuje na nutnosť striedania písacích plôch i náčinia. Striedaním veľkosti a tvarov plochy sa deti učia správne prístupu k ploche a jej využitiu. Doporučuje tiež postup od zvislých plôch k vodorovným, najlepšie pokiaľ možno cez šikmé, od veľkého formátu k malému. Podľa doterajších znalostí dieťaťa postupuje od známeho k neznámemu od ľahšej formy ku zložitejšej. Nezabúda ani na kreslenie, maľovanie, vymaľovávanie i modelovanie. V piatej oblasti sa autorka zmieňuje o význame rytmu, ktorý má funkciu podpornú i relaxačnú a rytmizáciu, ktorá zlepšuje plynulosť a koordináciu pohybu. K tomuto účelu používa rytmické nástroje, hru na telo, dupanie do podlahy, a pod. Rytmitizuje reč, riekanky, pesničky i niektoré pohybové hry. V šiestej oblasti majú významné miesto hovoriadlá, ktoré majú svoj rytmus. Dieťa ich spracováva niekoľkými spôsobmi - tým preniká i do tajomstva štruktúry reči. Siedma oblasť sa vzťahuje k herným činnostiam s presnými didaktickými cieľmi. Autorka chce dosiahnuť, aby sa dieťa vžilo do príbehu. Rozvíja tým slovnú zásobu a komunikatívnu funkciu reči. V poslednej oblasti autorka uvádza, že dieťa na konci predškolského vzdelávania by malo mať bohaté skúsenosti s grafomotorickými činnosťami. Dieťa pri vstupe

do prvej triedy základného vzdelávania by malo vedieť: nakresliť postavu, dom, strom a iné. s použitím detailov, rešpektovať rytmus hovoridiel, udržať smer čiary, vymal'ovávať omaľ'ovánky, napodobniť tvar a iné. (UVÁČKOVÁ, I. - VALACHOVÁ, D. - DROPOVÁ, G. 2009)

2.5 Význam portfólia v predškolskej diagnostike

Pojem portfólio, jeho význam a usporiadanie

Termín portfólio sa v súvislosti so školským hodnotením používa od 90. rokov 20. storočia. V roku 1995 bol prvýkrát odborný termín uložený do pedagogického tezauru, kde bol vymedzený ako zbierka záznamov o osobe (jej charakteristikách a výkonoch), ktorá je na jej základe hodnotená alebo hodnotenie sama prevádza.

Portfólio je usporiadaný súbor prác dieťaťa zhromaždený za určité obdobie, ktoré poskytuje informácie o pracovných výsledkoch dieťaťa a jeho vývoji. Umožňuje priebežne sledovať vývoj dieťaťa, uvedomiť si, akého pokroku dosiahlo za dané obdobie a akým spôsobom dieťa ďalej rozvíja. Slúži dieťaťu, učiteľovi, PPP a rodičom k informácii o rozvoji dieťaťa.

Portfólio = nástroj pre dlhodobé zhromažďovanie informácií o výsledkoch, postupu učení a ďalších charakteristikách súvislých so vzdelávaním konkrétneho dieťaťa.

Portfóliové hodnotenie = zisťovanie charakteristík, výsledkov a postupu učení konkrétneho dieťaťa v dlhom časovom období a v snahe o maximálnu komplexnosť.

Význam portfólia:

- a) podklad pre sebahodnotenie dieťaťa
- b) podklad pre hodnotenie dieťaťa učiteľom
- c) podklad pre konzultáciu s rodičmi
- d) podklad pre sledovanie pokroku dieťaťa

V školskej praxi nájdeme rôznu podobu portfólia:

1) spôsob zakladania: škatuľa, košík, zakladač, zložka,...

2) typ uložených prác:

- dieťaťu zakladáme všetky produkty za určité obdobie (zberné portfólio) - ukážky grafomotoriky, pracovné listy, matematické predstavy, výtvarné práce, ...
- v portfóliu sú najúspešnejšie práce dieťaťa (výberové portfólio) - je určené pre verejnú prezentáciu, schôdzky s rodičmi, výstavy - práce ktorých si dieťa cení, majú pre neho veľký význam, dosahuje v nich dobré výsledky
- portfólio obsahuje záznamy, ktoré sú podkladom k hodnoteniu (hodnotiace portfólio) - jedná sa o práce, ktoré dokumentujú pokrok dieťaťa, záznamy učiteľa z pozorovaní, priebežné poznámky učiteľa, záznamy sebahodnotenia dieťaťa, správy od rodičov

3) osoby rozhodujúce o prácach v portfóliu:

- tvorba je celkom v réžii dieťaťa
- učiteľ stanoví kritéria pre založenie prác do portfólia
- na podobe portfólia sa podieľajú spoločne dieťa a učiteľ
- na podobe portfólia sa podieľajú spoločne dieťa, rodič, učiteľ

S portfóliom zoznamujeme taktiež pravidelne rodičov dieťaťa. Ideálne je to v rámci plánovaných informačných schôdzok s rodičmi, kde konzultujeme a vyhodnocujeme pokrok dieťaťa za dané obdobie. Súčasne sa spoločne podieľame na ďalšom jeho rozvoji.

Prednosti a nevýhody portfólia

Portfóliové hodnotenie je v mnohých ohľadoch veľmi prínosné. S jeho pomocou sa podstatne lepšie realizuje také školské vzdelávanie, ktoré je sústredené na rozvíjanie spôsobilostí a samostatnosti dieťaťa a tak, ako to vymedzujú rámcové vzdelávacie programy.

Hlavné prednosti portfóliového hodnotenia sú:

- umožňuje posudzovať spôsobilosti a znalosti dieťaťa komplexne a dlhodobo
- pomáha učiteľom, deťom i rodičom vytvoriť si obrázok o tom, aké sú silné a slabé stránky dieťaťa
- podporuje zapojenie detí do plánovaní a hodnotení svojho učenia a zvyšujú svoju motiváciu pre učenie
- zvyšuje sa zapojenie všetkých aktérov predškolského vzdelávania (detí, učiteľov, rodičov)

Skúsenosti zo škôl, ktoré portfólia používajú, sú skôr pozitívne. Chváli si väčšiu motiváciu detí a hlbšie zapojenie rodičov.

Nevýhody portfóliového hodnotenia:

- časová náročnosť
- prílišný rozsah materiálov
- riziko formálnosti hodnotení
- nebezpečenstvo zneužití informácií o deťoch

Uvedeným nevýhodám sa však školy môžu brániť. Môže im pomôcť, pokiaľ budú využívať už pripravené materiály a nebudú musieť strácať čas ich tvorením. Môžu sa však inšpirovať praktickými skúsenosťami z ostatných škôl a tým sa vyhnúť tomu, čo sa inde neosvedčilo.

Funkcie a obsah portfólií

Ako už bolo napísané vyššie, pojem portfólio sa neužíva jednotne. Existuje niekoľko druhov portfólií, ktoré sa líšia svojím účelom i podobou. Zhodné majú to, že predstavujú súbor dlhodobo zhromažďovaných údajov o výkonoch dieťaťa. Akým spôsobom a ktoré výkony sú v portfóliu prezentované, je však rôzne.

Najčastejšie sa rozlišujú nasledujúce tri typy portfólií:

Pracovné alebo dokumentačné portfólio - predstavuje najširší a základný typ portfólia. Je zamerané na vytváranie predstavy o priebehu a výsledkoch učenia zvlášť na strane dieťaťa. Jeho funkcia je v prvej rade informačná. Do portfólia bývajú zaradzované všetky práce, ktoré vznikajú v priebehu učenia. V pravidelných intervaloch tak prebieha ich triedenie a zakladanie. Na základe pracovného portfólia sa následne môžu utvárať ukázkové portfólia alebo hodnotiace portfólia.

Ukázkové alebo reprezentačné portfólio - súži k predstaveniu toho najlepšieho, čoho dieťa za predchádzajúce obdobie dosiahlo. Ukázkové portfólio sa bežne používa k prechodu na ďalší vzdelávací stupeň. Taktiež môže byť využívané pre podporu komunikácie medzi učiteľmi a rodičmi, a to zvlášť tam, kde na strane rodiny panuje voči škole nedôvera.

Diagnostické a hodnotiace portfólio - je vlastným nástrojom portfóliového hodnotenia. Jeho základom býva obvykle pracovné portfólio, ktoré obsahuje všetky materiály z výučby. Diagnostické hodnotiace portfólio potom vzniká rozšírením druhov údajov, ktoré sú do portfólia zaradzované. Diagnostické a hodnotiace portfólio predstavuje systematický a komplexný výber dokumentov o dieťati (VALACHOVÁ, D. 2009)

Funkcie portfólií

Portfólia majú v rámci výučby celú radu funkcií. Ich zámer závisí na tom, o aký typ portfólia sa jedná a aké hlboké sú skúsenosti detí s portfóliom.

Portfólia spĺňajú prevažne nasledujúce účely:

- autoevalvácia detí, podpora motivácie k učeniu
- plánovanie ďalšej výučby a jej realizácia
- informácie pre rodičov detí
- autoevalvácia učiteľov a škôl
- výber detí pri prestupe na ďalšiu vzdelávaciu inštitúciu
- informácie o deťoch ktoré nastúpili do novej vzdelávacej inštitúcie
- zdroj pre agregované údaje o kvalite škôl pre zriaďovateľov škôl, prípadne pre MŠMT

Obsah portfólií

Portfólia môžu obsahovať rôzne typy materiálov v závislosti na type portfólia. Vždy platí, že by sa malo jednať o materiály dostatočne pestré, aby portfólio podávalo komplexný obrázok o znalostiach a spôsobilostiach dieťaťa. Taktiež je vhodné, aby v skupine mali jednotlivé portfólia obdobnú štruktúru, ktorá pri učení zrýchľuje prácu s nimi a zároveň umožňuje deťom vzájomné porovnanie.

Najucelenejším typom portfólia je diagnostické a hodnotiace portfólio. Ich výber kombinuje zrovnateľnosť s individualizáciou výsledkov, tým vytvárajú komplexný obrázok o procese a výsledkoch konkrétneho učenia žiaka.

Diagnostické a hodnotiace portfólio obvykle vzniká na základe pracovného portfólia, ktoré je však širšie. Materiály v ňom zahrnuté by mali byť ďalej triedené. Pravidlá triedenia stanovuje obvykle učiteľ a malo by prebiehať v pravidelných intervaloch (týždenných, mesačných). Výber prác by mal spájať maximálny a minimálny výkon dieťaťa.

Osobné portfólio žiaka

Najdôležitejšie je, že portfólia slúžia jednotlivým deťom k získaniu hlbokej, podrobnej a komplexnej spätnej väzby o svojich výkonoch. Hodnotenie prevádzané učiteľmi podľa jednoznačných a explicitných pravidiel zvyšuje úroveň porozumenia kritérií dieťaťom, podľa nich je výkon dieťaťa posudzovaný. Vedľa údajov vychádzajúcich z hodnotení jednotlivých učiteľov zahŕňa portfólio tiež priestor pre vlastné sebahodnotenie detí. Deti majú príležitosť vyjadriť sa k jednotlivým oblastiam hodnotenia a tým doplniť hodnotenie produkované učiteľom. K sebareprezentácii detí slúži taktiež výber ukázkových materiálov a výsledkov práce dieťaťa. Zapojením detí do tvorby portfólia sa zvyšuje ich motivácia k učeniu, rastie ich sebareflexia a rozvíja sa ich komunikačná spôsobilosť. V konečnom dôsledku posilňuje motiváciu detí k učeniu a ich zodpovednosť za vlastný rozvoj vzdelania. Na základe portfólia sa prehĺbuje vzťah medzi dieťaťom a učiteľom, prípadne rodičmi. Tým je posilňované aktívne zapojenie dieťaťa do procesu učenia a je podporované rozvojom jeho kľúčových kompetencií. Údaje z osobných portfólií detí, a to v jednotlivej i súhrnnej podobe vytvárajú priestor pre vzájomnú diskusiu učiteľov, o spôsoboch hodnotenia detí a širšie o výučbe.

Pedagogická diagnostika sa zaoberá objektívnym zisťovaním, posudzovaním, hodnotením podmienok a výsledkov výchovno - vzdelávacieho procesu. Na základe rozborov získaných poznatkov sú vyvedené závery, ktoré sa stávajú východiskom pre ďalšie plánovanie výchovných a vzdelávacích postupov. Pre pedagogickú diagnostiku je určujúci i rozvoj jednotlivých oblastí inteligencie. K zisteniu školskej zrelosti sa v rámci diagnostiky používajú i rôzne testy, ktoré hodnotia prejav kresby a grafomotorické spôsobilosti. Pre rozvoj grafomotoriky sú známe i metodiky, ktoré sa zaoberajú psychomotorickým vývojom, hrubou a jemnou motorikou, vizuomotorikou a tvorbou grafomotorických listov. Výtvarné práce a grafomotorické listy sa zakladajú do zložky, tzv. portfólia, ktoré umožňuje priebežne sledovať vývoj a pokrok dieťaťa za určité obdobie.

3 DIAGNOSTICKÁ ANALÝZA GRAFOMOTORIKY V MATERSKEJ ŠKOLE

3.1 Charakteristika cieľa overenej skúsenosti odbornej praxe

Práca sa zaoberá významom grafomotoriky v portfóliu prác v diagnostike.

Cieľom je štetrenie a analýza možnosti využitia portfólia detských prác v diagnostike výtvarného prejavu a grafomotoriky detí predškolského veku v materskej škole ako prostriedok na posúdenie pripravenosti detí pre vstup do školy pre centrá špeciálne pedagogického poradenstva ako aj pre učiteľov, ktorí pracujú s týmito žiakmi. K splneniu stanoveného cieľa boli formulované nasledujúce čiastkové ciele.

Čiastkové ciele OSO :

- zistiť, či tvorba portfólia detských prác je vhodnou vzorkou materiálov využitelných v predškolskej diagnostike
- zistiť, či aktívne zapojenie dieťaťa do tvorby portfólia je motivujúce a či má vplyv na vlastný rozvoj sebahodnotenia dieťaťa

Samotné výskumné štetrenie bolo realizované v Materskej škole v Prešove v priebehu pol roka. Štetrenia sa zúčastnili celkom štyri deti, ktoré sú v poslednom roku predškolského vzdelávania.

3.2 Charakteristika miesta štetrenia

Materská škola na Budovateľskej ulici v Prešove je dvojpodlažná budova, umiestnená v centre Prešova. Súčasná kapacita školy je 100 detí. Materskú školu navštevujú deti od 2 – 6 rokov. Sú umiestnené v 6 triedach. Každá trieda má svoju časť na hru (herné kútiky s rôznou tematikou), časťou na stolovanie a prácu pri stole a relaxačnú časť s ležadlami. Hoci je materská škola umiestnená v centre mesta má aj veľkú záhradu s altánkom, preliezkami, hojdačkami, ktoré spĺňajú aj bezpečnostné aj hygienické kritériá.

Pracovná doba je od 6:30 – 16:30 hod. Vzhľadom na vysokú úroveň výchovno – vzdelávacieho procesu, vybavenie na dobrej úrovni a dobrá poloha každoročne táto materská škola nemôže pokryť záujem všetkých rodičov na umiestnenie ich detí do zariadenia.

Pracuje podľa školského vzdelávacieho programu, ktorý vychádza z rámcového vzdelávacieho programu predškolskej výchovy. V materskej škole sú aj krúžky pre deti, a to tanečný krúžok, keramika, logopedická prevencia, krúžok angličtiny.

Riaditeľka danej materskej školy PaedDr. Eva Miklašová tvrdí: *„Filozofiou materskej školy je rozvíjať samostatné a zdravé sebavedomie detí cestou prirodzenej výchovy. Budeme vytvárať stimulujúce prostredie, ktoré vychádza z individuálnych potrieb detí, ich rozvojových predpokladov a s optimálne stanoveným programom. Všestranný rozvoj osobnosti dieťaťa sa stáva hlavným vzdelávacím cieľom.“*

3.3 Návčik grafomotoriky a usporiadanie portfólia

Pri zostavovaní najvhodnejších cvičení boli podstatné vlastné praktické skúsenosti a publikácie zameriavajúce sa na rozvoj grafomotoriky. Pre navodenie pinzetového úchopu

používame u všetkých detí „trojhranný program“ alebo špeciálne násadky na ceruzy. Pri práci s modelovacou hmotou sú to činnosti: hladenie, hnetenie, váľanie, uštipovanie, tvorba konkrétnych tvarov a pod. Pri manipulácii s papierom využívame papiere rôznych rozmerov, povrchových a tlačových úprav. Sú to činnosti: stláčanie, vytrhávanie, skladanie, lepenie a pod.

Uvoľňovacie grafomotorické cviky, ktoré sa s deťmi precvičujú: jednotlivé grafomotorické cviky predvádzame najprv v pieskovej tabuľke, potom na veľké formáty papiera. Do piesku nakreslíme konkrétny tvar, ktorý chceme s dieťaťom precvičovať. Ten slúži dieťaťu ako predloha, ktorou je motivované priloženým predmetom či obrázkom - niekoľkokrát obťahuje. Neskôr skúša dieťa kresliť samostatne. Ak je požadovaný cvik natrénovaný, prechádzame s kresbou na papier. Pohyb je motivovaný krátkymi úsekmi pesničiek, riekaniek pre rýchle zapamätávanie a upevnenie motorického cviku.

Na rozvoj grafomotorických spôsobilostí u detí bežnej populácie si vyberáme plynulé ťahy, aby i pohyb ruky na papieri bol plynulý a koordinovaný, a tým prispel k systematickému uvoľňovaniu jednotlivých partií paží dôležitých pre písanie. V závislosti na záujmoch konkrétneho dieťaťa, vyberáme vhodné grafomotorické listy, ktoré sú pre dieťa čo najviac motivujúce.

Pri ich výbere vychádzame z aktuálnych schopností a vedomostí dieťaťa, ale zároveň rešpektujeme chronologický sled, v akom prebieha prirodzený vývoj jednotlivých prvkov písma: voľné čmáranie všetkými smermi, kružnice a ovály okolo stredu, horný a dolný oblúk, dotyky hrotom ceruzy, vodorovné čiary, zvislé čiary zhora dole, zvislé čiary zdola nahor, zvislé čiary, šikmé čiary zhora dole, šikmé čiary, prerušované čiary, priame čiary rôznym smerom, dolná a horná slučka, špirála, vlnovky, horný a dolný zátrh a pod.

Hygienické zásady pri grafomotorických činnostiach

Pri práci s deťmi je vhodné vždy dodržiavať určité pracovné a hygienické zásady, pomocou ktorých učíme deti správnym pracovným návykom. Dôležité je vytvárať čo najpríjemnejšie pracovné prostredie a tým predchádzať vzniku prípadných porúch a odchýlok vo vývoji. Deťom nenásilnou formou vstúpujeme správne sedenie a držanie tela, ovládanie, vhodnú voľbu a držanie písacieho náčinia a správnu polohu papiera.

Portfólio je súbor dlhodobého zhromažďovania informácií o výsledkoch, postupe učení a ďalších charakteristikách súvisiacich so vzdelávaním konkrétneho dieťaťa.

Do portfólií zakladáme všetky práce za dané obdobie. Jedná sa hlavne o činnosti: kresbu, maľbu, otláčanie, strihanie, modelovanie a iné. Výtvarné práce a pracovné listy detí sú ukladané do zložiek s menom a značkou dieťaťa. Deťom a ich rodičom sú sprístupnené k prehliadaniu a k zrovnávaniu toho, čo vedeli skôr a kam sa do tej doby posunuli.

3.4 Vlastné šetrenie a analýza

Šetrenie kvalitatívneho charakteru prebiehalo v školskom roku 2011/2012, v období september až apríl. V priebehu menovaných období bola pomocou špeciálnych pedagogicko - diagnostických metód zhodnotená úroveň kresby a grafomotoriky vybraných detí pomocou jednotlivých portfólií. Vek popisovaných detí sa vzťahuje k počiatku školského roku, údaje sú uvádzané so súhlasom rodičov, mená detí boli zmenené. „bola použitá **diagnostika individualizovaná**, ktorá sleduje dosiahnutú úroveň za určitý časový úsek.

U detí bola pozorovaná a hodnotená dosiahnutá úroveň jemnej motoriky, správneho úchopu, prejavu kresbou a grafomotorických listov (pozri Príloha B – Grafomotorické listy) v priebehu dvoch sledovaných období: september – december, január – apríl. Prejav kresbou bol hodnotený na obrázkoch s rozdielnou tematikou. Ako ukážka kresby jednotlivých detí pre

prácu bol vybraný obrázok ľudskej postavy. Hodnotenie grafomotorických listov je uvádzané v percentách. To znamená, že dané grafomotorické cviky v pracovných listoch zvládnuté v hodnote 80-100 percent, sú považované za dostatočné pre budúci nácvik písania písmen, a tým i meradlom pre posúdenie školskej zrelosti a vstup do základného vzdelávania. Poznámka autora: *Výskumné šetrenie pre prácu bolo ukončené v mesiaci máj 2012. Pred nástupom do školy čaká deti ešte 3 mesiace dochádzky do materskej školy, kde svoje schopnosti a vedomosti budú naďalej rozvíjať. Behom tohto obdobia dôjde i k predpokladanému vývoju v kresliacom a grafomotorickom prejave.*

Charakteristiky jednotlivých detí

Eva 5,6 rokov

Eva je drobnejšej štíhlejšej postavy, 108 cm vysoká. Materskú školu navštevuje od 4 rokov. Adaptačné problémy nemala, len sa spočiatku hrala viac sama, nevyžadovala spoločnosť vrstovníkov. Je pokojná, samostatná, teraz sa už bez problémov zapája do kolektívu. Spolupráca s rodičmi je na dobrej úrovni. V súčasnej dobe je v starostlivosti klinického logopéda.

Pedagogická anamnéza – psychomotorický vývoj:

Po stránke motoriky je Eva zručná – rada maľuje, tvorí z plastelíny, skladá z papiera, strihá, navlieka korále. Veľmi rada obkresľuje podľa predlohy, grafomotorické listy zatiaľ zvláda z väčšími problémami (ruku nemá uvoľnenú), kresba zodpovedá veku. Pri činnostiach uprednostňuje pravú ruku, lateralita je vyhranená. Slovnú zásobu má na dobrej úrovni, a to tak aktívne, tak i pasívne. Z hľadiska výslovnosti prevláda stále ešte veľárny rotacizmus (zlá výslovnosť hlásky R), preto je v starostlivosti klinického logopéda. Priestorovo sa orientuje dobre, pravoľavú orientáciu zvláda bez väčších problémov, občas však ešte dochádza k chybe, ktorú si uvedomí a opraví sa. Pozornosť udrží zatiaľ výberovo, podľa toho, čo ju zaujíma. Stále ešte pretrvávajú výkyvy. V januári 2012 absolvovala s rodičmi zápis do 1. triedy základnej školy – ten prebiehal bez problémov a Eva sa do školy teší.

Portfóliové hodnotenie:

Kresba

- september 2011 (pozri Príloha A, 1. kresba)
- apríl 2012 (pozri Príloha A, 2. kresba)

Úroveň kresby (september – december 2011)

Eva používa veselé farby, začínajú sa objavovať i niektoré detaily, postave však chýbajú ruky. V tomto období ešte neakceptuje zadané úlohy, ale prácu dokončí. Maľuje veľmi rada, zvlášť ženské postavy s rozprávkovou tematikou.

Úroveň kresby (január – apríl 2012)

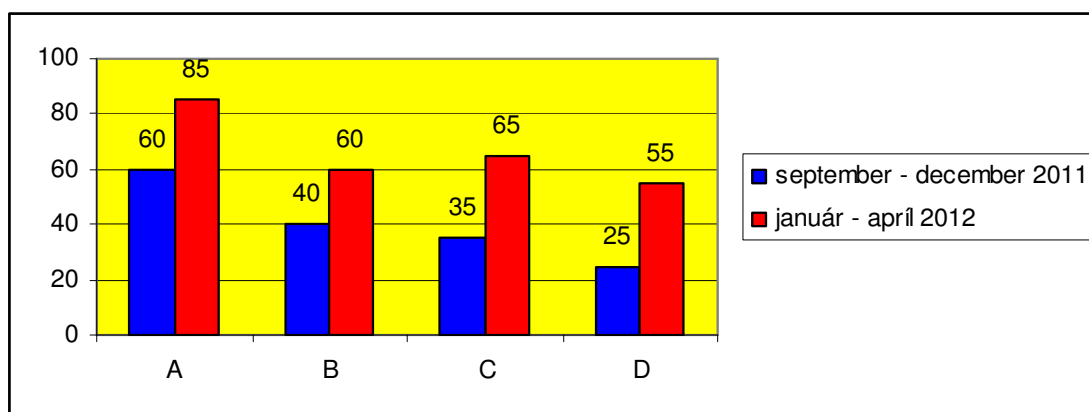
Pri prehlíadaní obrázkov od začiatku školského roku sme s Evou zaznamenali úspechy v kreslenom prejave. Zadanú tému obrázka dodržiava a prácu vždy dokončí. Správne používa farby. Kresbu ľudskej postavy už zobrazuje v primeraných proporciách s dvojdimenzionálnymi končatinami, detaily postavy má zatiaľ ešte neúplné. Kresba je priestorovo usporiadaná a zodpovedá veku.

Tabuľka 1 Úroveň grafomotoriky - Eva

Úroveň v %	Zvislé a vodorovné čiary - A	Šikmé a lomené čiary - B	Uzavreté čiary - C	Oblúky, slučky, vlnovky - D
September - december 2011	60	40	35	25
Január - apríl 2012	85	60	65	55

Zdroj: vlastný archív

Graf 1 Percentuálne vyjadrenie úrovne grafomotoriky



Zdroj: vlastný archív

Úroveň grafomotoriky (september – december 2011)

V tomto období má Eva nesprávne, neobratné držanie písacieho nástroja s veľkým prítlakom. Najväčšie problémy má v grafomotorických listoch zameraných na uzavreté čiary a oblúky, slučky, vlnovky.

Úroveň grafomotoriky (január – apríl 2012)

Úroveň grafomotorických listov sa značne zlepšila, stále pretrvávajú nesprávne držanie písacieho náčinia. Zlepšenie sme zaznamenali zvlášť v oblasti uzavretých čiar a oblúkov, slučiek, vlnoviek. Doporučovali by sme zaradiť uvoľňovacie cviky zamerané na jemnú motoriku prstov.

Špeciálne – pedagogické odporúčania:

Evu je potrebné motivovať k rôznym činnostiam, zvlášť k didaktickým a postupne nacvičovať rozvoj pozornosti a koncentrácie. Doporučovali by sme naďalej pokračovať v aktivitách vizuomotoriky, zvlášť sa zamerať na grafomotorické činnosti rôzneho stupňa obtiažnosti. Zaraďovanie rečňovaniek, básničiek (logopedická prevencia), prepojených s grafickým doprovodom. Celkovo dbať na harmonický a všestranný rozvoj, špecificky zameraný na dobrý vstup do školy.

Viliam 5, 5 rokov

Viliam je strednej postavy, 115 cm vysoký. Materskú školu navštevuje od 3 rokov, spočiatku mal adaptačné problémy. Bol živší, hravý a v kontakte s deťmi preferoval iba jedného kamaráta (s ostatnými sa hral iba v prípade, keď jeho kamarát nebol prítomný). Teraz sa už bez problémov zapája do činností s ostatnými deťmi. Viliam je citovo veľmi závislý na matke, potrebuje mať väčší pocit istoty a bezpečia i v materskej škole. S odstupom času už emočné reakcie zvláda lepšie a veľmi sa upokojil. Spolupráca s matkou je na dobrej úrovni. V súčasnej dobe má problémy s hyperaktivitou a sústredením.

Pedagogická anamnéza – psychomotorický vývoj:

V oblasti hrubej motoriky je Viliam obratný, telesne zdatný, rád športuje, koordinácia pohybu je v norme. V jemnej motorike u neho zatiaľ pretrvávajú neobratnosť, má slabší výtvarný prejav a je potrebné ho viac motivovať k činnostiam. Zatiaľ prevláda nesprávne držanie písacieho náčinia, práca s nožnicami je dobrá, má však horší výkon pri manipulácii s malými predmetmi. Pri jemnejších manipuláciách drží predmety kľúčovito, čo zhoršuje i koncentráciu pri práci. Prevažuje dominancia ľavej ruky.

Pozorujeme prevládajúce ťažkosti v rozlišovaní hlásky na začiatku slova, určení hlásky uprostred a na konci slova. Inak má aktívnu i pasívnu slovnú zásobu dostatočnú.

Z hľadiska kvality zrakového vnímania sa mu zatiaľ nedarí rozlišovať grafické podobnosti, zatiaľ nedostatočná koordinácia ruka - oko (vizuomotorika). Prejavujú sa u neho také problémy s pravoľavou orientáciou, orientáciou v priestore i na vlastnom tele. Celkovo pôsobí veľmi nesústredene a roztržito. Pozornosť je veľmi krátkodobá a nestála.

V januári 2012 absolvoval zápis do základnej školy – zápis prebehol, Viliam má však po zrelom posúdení odloženú školskú dochádzku o jeden rok.

Portfóliové hodnotenie:

Kresba

- september 2011 (pozri Príloha A, 3. kresba)
- apríl 2012 (pozri Príloha A, 4. kresba)

Úroveň kresby (september – december 2011)

Už od začiatku školského roka sme u Viliama zaznamenali väčšie ťažkosti nielen v kreslenom prejave, ale taktiež v ďalších oblastiach hrubej i jemnej motoriky. Viktor rád maľuje, nie vždy však svoju prácu dokončí. Zadanú tému neakceptuje, kreslí si na vlastnú zvolenú tému. Farby používa skôr náhodne, často je kresba jednofarebná. V kresbe ľudskej postavy zobrazuje končatiny jednodimenzionálne, chýbajú detaily.

Úroveň kresby (január – apríl 2012)

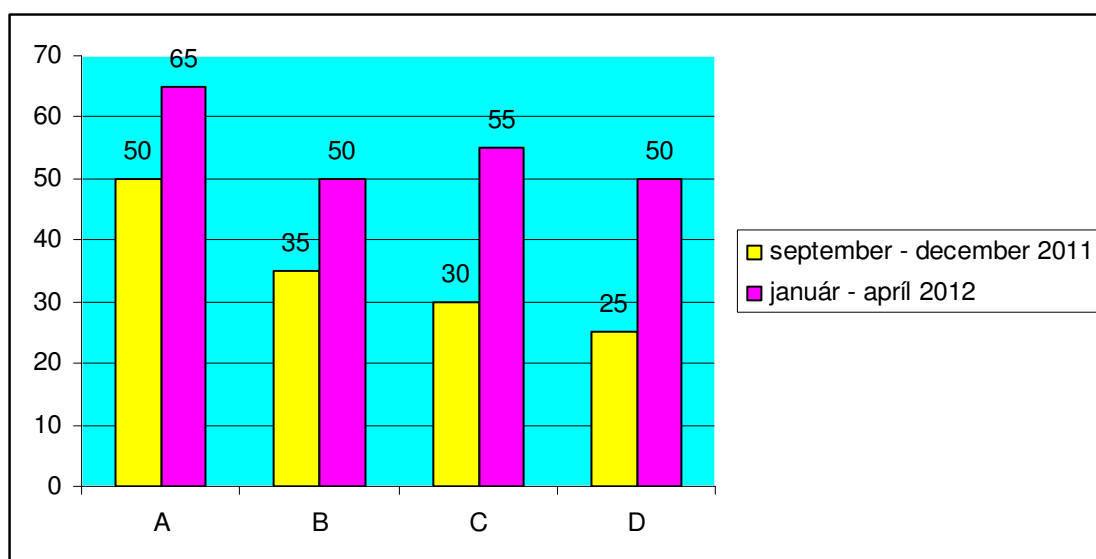
Zadanú tému obrázka dodržiava, ale prácu často sám nedokončí. Pretrvávajú ťažkosti so správnym uchopením písacieho náčinia. Zlepšil sa v orientácii na pracovnej ploche, často ju zaplní celú. Pri kresbe ľudskej postavy, s ohľadom na začiatok školského roku, sa veľmi zdokonalil. Kresba je dvojdimenzionálna a pestrá. Rád používa živé a syté farby. Kresbu ľudskej postavy zobrazuje s dvojdimenzionálnymi končatinami, detaily postavy má zatiaľ ešte neúplné. Zatiaľ umiestňuje postavy voľne v priestore.

Tabuľka 2 Úroveň grafomotoriky – Viliam

Úroveň v %	Zvislé a vodorovné čiary - A	Šikmé a lomené čiary - B	Uzavreté čiary - C	Oblúky, slučky, vlnovky - D
September - december 2011	50	35	30	25
Január - apríl 2012	65	50	55	50

Zdroj: vlastný archív

Graf 2 Percentuálne vyjadrenie úrovne grafomotoriky



Zdroj: vlastný archív

Úroveň grafomotoriky (september – december 2011)

Viliam sa zapája do všetkých riadených činností pre rozvoj grafomotoriky a správneho úchopu písacieho náčinia. Rýchlo sa nadchne pre zvolenú činnosť, ale nedokáže udržať pozornosť viac než 5-7 minút. Pri vypracovávaní grafomotorických listov natáča papier rôznymi smermi.

Úroveň grafomotoriky (január – apríl 2012)

U Viliama došlo k zlepšeniu v grafomotorických činnostiach. Ešte stále má však problémy s rozstrasenou líniou a veľkým prítlakom na podložku. Najväčšie zlepšenie sme zaznamenali v grafomotorických listoch zameraných na uzavreté čiary a oblúky, slučky, vlnovky.

Špeciálne – pedagogické odporúčania:

Pre Viliama je dôležité časté striedanie činností s postupným predlžovaním koncentrácie. Spočiatku by bolo vhodné využívať aktivity, ktoré ho zaujmú alebo tie, ktoré sám vyhľadá. U neoblúbených činností je potrebné chlapca pozitívne motivovať a následne trvať na dokončení činnosti. Pri plnení doporučujeme dopĺňať jeho činnosť slovným komentárom. Prostredníctvom dostupných hier, činností s drobným materiálom a pracovných listov sa zamerať na rozvoj problémových oblastí, zvlášť grafomotoriky a zrkovného vnímania. Pre zlepšenie úchopu písacieho náčinia doporučujeme začať s trojhranným programom i doma.

Nina 5,8 rokov

Nina je strednej postavy, 112 cm vysoká. Materskú školu navštevuje od 3 rokov. Do materskej školy sa netešila, nechcela ráno vstávať, plakala. Adaptácia trvala dlhšiu dobu než u iných detí. Spočiatku nejavila záujem o riadené činnosti a hrala sa väčšinou sama. V súčasnej dobe je v kolektíve detí obľúbená, v prostredí triedy sa cíti dobre a sama sa stáva hlavnou aktérkou rôznych spoločných hier a činností.

Pedagogická anamnéza – psychomotorický vývoj:

Hrubá a jemná motorika je na úrovni veku, vie si zaviazať šnúrky na topánkach. Zvláda koordináciu oko - ruka, vie správne zaobchádzať i s grafickým materiálom, papierom, modelovacou hmotou, a pod. Lateralita je vyhranená – pravá ruka. Svoju predstavivosť vyjadruje pri tvorivých hrách – konštruktívnych, pohybových, dramatických. Dokáže sa sústrediť, udrží pozornosť, v kolektíve sa vie presadiť a povedať svoj názor.

Nina má správnu výslovnosť, ovláda dych, tempo i intonáciu reči. Má bohatú slovnú zásobu, rozpráva príbeh alebo rozprávku a vie popísať situáciu. Chápe priestorové vzťahy, orientuje sa v čase, občas si zamieňa ľavú a pravú stranu. Chápe základné matematické pojmy, porovnávanie, pojmy viac, menej, rovnako, prvý, posledný a zvláda číselný rad v rozsahu dvoch desiatok. V januári 2012 absolvovala s rodičmi zápis do 1. triedy základnej školy – ten prebehol bez problémov. Nina bola nadšená a do školy sa teší.

Portfóliové hodnotenie:

Kresba

- september 2011 (pozri Príloha A, 5. kresba)
- apríl 2012 (pozri Príloha A, 6. kresba)

Úroveň kresby (september – december 2011)

Nina rada používa veselé farby, ktoré sú správne volené. Začínajú sa objavovať i niektoré detaily, zatiaľ voľne umiestnenie postavy v priestore, zjavná asymetria. Pri voľnom kreslení a vymal'ovávaní pretrvávajú nedôsledné držanie písacieho náčinia.

Úroveň kresby (január – apríl 2012)

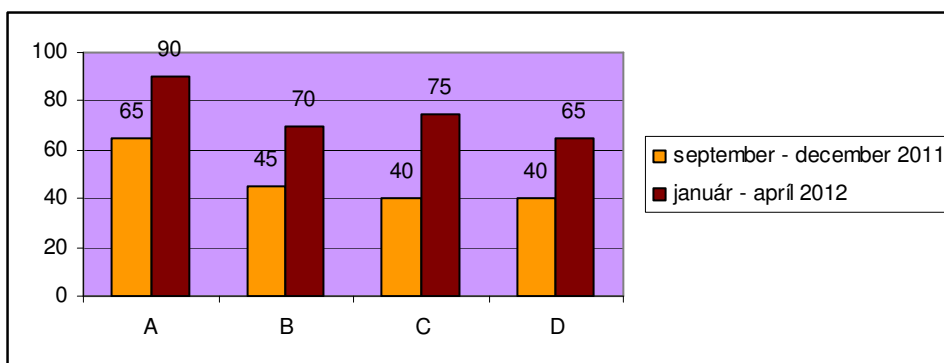
Nina sa veľmi rada sama hodnotí. Pri prehliadaní súboru prác za dané obdobie tzv. portfólia je sebakritická, ale i rada chváli svoje posledné obrázky. Spolu s učiteľkou zaznamenala zlepšenie so slovami „...už mi postavičky nelietajú.“, ale sľúbila si, že než pôjde do školy, tak sa ešte určite zlepší. V kreslenom prejave dáva prednosť postavičkám z rozprávok a rodinným príslušníkom. Pri kreslení už nemá problém s držaním písacieho náčinia ani s asymetriou a snaží sa o zaplnenie celej plochy výkresu.

Tabuľka 3 Úroveň grafomotoriky – Nina

Úroveň v %	Zvislé a vodorovné čiary - A	Šikmé a lomené čiary - B	Uzavreté čiary - C	Oblúky, slučky, vlnovky - D
September - december 2011	65	45	40	40
Január - apríl 2012	90	70	75	65

Zdroj: vlastný archív

Graf 3 Percentuálne vyjadrenie úrovne grafomotoriky



Zdroj: vlastný archív

Úroveň grafomotoriky (september – december 2011)

V danom období bola úroveň grafomotoriky primeraná veku. Svoje úlohy mala rýchlo splnené a vyžadovala si ešte niečo navyše. U správneho držania písacieho náčinia pretrvávali menšie nedostatky.

Úroveň grafomotoriky (január – apríl 2012)

Pri individuálnych činnostiach zameraných na precvičovanie a fixáciu správneho úchopu došlo k náprave. K veľkému zlepšeniu došlo u všetkých grafomotorických listov zameraných na precvičovanie daných tvarov. Nina sa vie podpísať a napísať jednoduché slová veľkými tlačenými písmenami. Celkovo je grafomotorika na veľmi dobrej vývojovej úrovni a Nina je zrelá pre školskú dochádzku.

Špeciálne – pedagogické odporúčania:

Doporučujeme naďalej pokračovať v aktivitách všestranného rozvoja dieťaťa, zvlášť sa zamerať na grafomotorické činnosti vyššieho stupňa náročnosti. Zamerať sa na činnosti k rozvoju pravoľavej a priestorovej orientácie (pexeso, skladanie jednoduchého obrazca, obrazové diktáty – namaľuj kvet v pravom dolnom rohu papiera,...).

Tomáš 5,8 rokov

Tomáš je mohutnejšej postavy, 120 cm vysoký. Materskú školu navštevuje od 4 rokov, adaptácia v norme. Pri kontakte s dospelou osobou komunikuje, spontánne kontakt nevyhľadáva. V kolektíve vrstovníkov sa dokáže podriaďovať, svoju pozíciu si však niekedy vynucuje drobnými priestupkami v správaní. Spolupráca s rodičmi je na dobrej úrovni.

Pedagogická anamnéza – psychomotorický vývoj:

Hrubá a jemná motorika sú v norme, Tomáš je obratný a rýchly. Lateralita je pravostranná. Pravoľavá a priestorová orientácia – zamieňa si pravú a ľavú stranu, ťažšie rozoznáva geometrické tvary. V oblasti reči foneticko-fonologickej roviny sa prejavujú deficity pri artikulácii sykaviek. Dieťa je v starostlivosti klinického logopéda. Vyhľadáva konštruktívne hry, dokáže napodobniť stavbu podľa predlohy. Nerád však pracuje na zadaných úlohách, nevydrží dlho na zadanej úlohe z dôvodu poruchy pozornosti a sústredenia. Tomáš má

deficity v krátkodobej i dlhodobej pamäti – problém v zapamätávaní si básničiek, pesničiek, príbehov alebo rozprávok.

V januári 2012 s rodičmi pri zápise - plánuje sa vyšetrenie a následná konzultácia v PPP. Rodičia zvažujú odklad školskej dochádzky o jeden rok.

Portfóliové hodnotenie:

Kresba

- september 2011 (pozri Príloha A, 7. kresba)
- apríl 2012 (pozri Príloha A, 8. kresba)

Úroveň kresby (september – december 2011)

Na kresbe je vidieť veľký prítlak na písacie náčinie a neuvoľnenú ruku. Tomáš maľoval podľa zadanej témy, ale prácu väčšinou nedokončil. Kresba je vzhľadom k veku chudobnejšia, jednoduchšia v prevedení (iba obrysová) a bez detailov.

Úroveň kresby (január – apríl 2012)

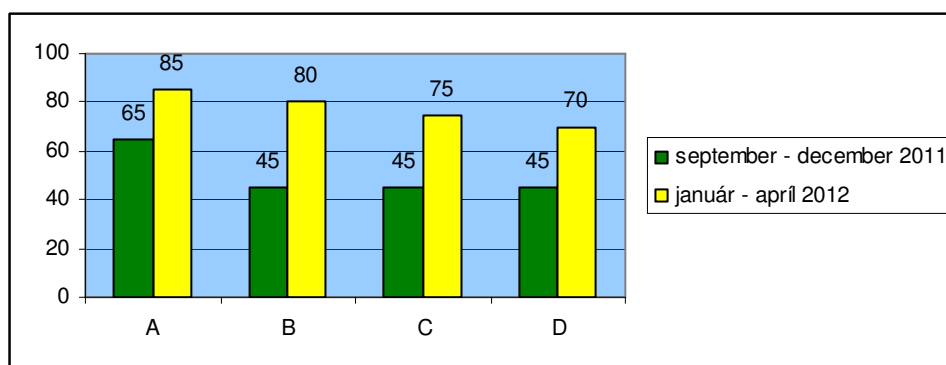
Rozdiely v kresbe sú na prvý pohľad drobné. Kresba postavy už zodpovedá veku, je detailnejšia, vyzretejšia. Drží sa zadanej témy a prácu vždy dokončí. Správna je aj voľba farebného prevedenia. Došlo k zafixovaniu správneho úchopu kresliaceho náčinia. Pri hodnotení obrázkov od začiatku školského roku sme zaznamenali úspechy v kreslenom prejave. Tomáš zadanú tému obrázka dodržiava. Správne používa farby. Kresbu ľudskej postavy zobrazuje s dvojdimenzionálnymi končatinami s detailmi a dokáže zaplniť celú plochu obrázka.

Tabuľka 4 Úroveň grafomotoriky – Tomáš

Úroveň v %	Zvislé a vodorovné čiary - A	Šikmé a lomené čiary - B	Uzavreté čiary - C	Oblúky, slučky, vlnovky - D
September - december 2011	65	45	45	45
Január - apríl 2012	85	80	75	70

Zdroj: vlastný archív

Graf 4 Percentuálne vyjadrenie úrovne grafomotoriky



Zdroj: vlastný archív

Úroveň grafomotoriky (september – december 2011)

Vzhľadom k poruchám pozornosti a sústredenia je grafomotorika na veľmi dobrej úrovni. V grafickom zázname sú však ešte mierne roztrásené línie, čo má za následok nesprávny uchop písacieho náčinia a nesprávny prítlak na podložku.

Úroveň grafomotoriky (január – apríl 2012)

Úroveň grafomotorických listov sa značne zlepšila, tak v uvoľnenosti ruky, ako aj v správnom uchopení písacieho náčinia a v celkovom prevedení. V grafickom zázname sú už cviky lepšie tvarovo spracované. Tomáš sa vie podpísať veľkými tlačenými písmenami.

Špeciálne – pedagogické odporúčania:

Tomáša by bolo vhodné motivovať činnosťami zameranými na ústnu formu popisovaním obrázkov, prerozpráváním krátkeho deja, básne a pod. Ďalej podporovať zvlášť didaktické hry a cvičenia (tabuľka MUTA-BENE, MOTANICE), ktoré rozvíjajú pozornosť a koncentráciu k riešeniu logických a vizuomotorických úloh. V rámci vzdelávacieho procesu odporúčame zaradzovať logopedické chvíľky na rozvoj motoriky hovoriť, artikulácie, fonácie a výdychového prúdu vzduchu. Celkovo je potrebné dbať na harmonický a všestranný rozvoj, špecificky zameraný na dobrý vstup do školy.

Priemerné hodnoty grafomotorických činností

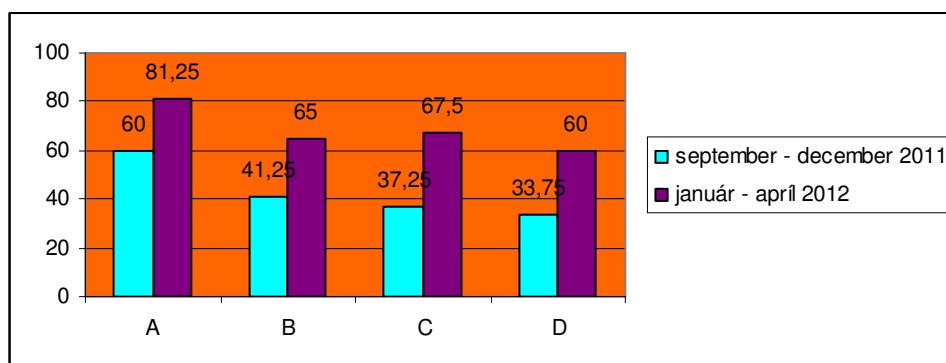
Z uvedeného výskumného šetrenia vyplýva, že za obdobie 9 mesiacov sa úroveň grafomotorických zručností u skúmaného vzorku detí zlepšila o 20-30%, podľa grafomotorických listov orientovaných na dané tvarové línie. Zlepšenie sa prejavilo u všetkých detí v rôznej intenzite. Možno teda povedať, že každé dieťa dosiahlo určitého pokroku, ktorý mu pomôže k úspešnejšiemu prechodu do základného vzdelávania.

Tabuľka 5 Úroveň grafomotorických činností – priemerné hodnoty

Úroveň v %	Zvislé a vodorovné čiary - A	Šikmé a lomené čiary - B	Uzavreté čiary - C	Oblúky, slučky, vlnovky - D
September - december 2011	60	41,25	37,25	33,75
Január - apríl 2012	81,25	65	67,5	60

Zdroj: vlastný archív

Graf 5 Percentuálne vyjadrenie úrovne grafomotoriky – priemerné hodnoty



Zdroj: vlastný archív

I keď sa materské školy podieľajú na rozvoji grafomotorických schopností, záleží tiež na rodičoch, do akej miery budú svoje deti pozitívne motivovať ku kresleniu, nakoľko kvalitný grafomotorický prejav pomôže dieťaťu neskôr pri nácviku písania.

ZÁVER

V práci sme sa zamerali na diagnostiku grafomotoriky a kresby detí predškolského veku. Práca s týmito deťmi je veľmi zaujímavá, niekedy zábavná, mnohokrát však náročná. V predškolskom vzdelávaní sú v súčasnej dobe uplatňované rôzne vzdelávacie programy, pedagógovia môžu voliť i rôzne pedagogické prístupy, vyberať zo širokého množstva informačných zdrojov a uplatňovať vlastnú iniciatívu.

Zámerom predškolského vzdelávania je rozvíjať každé dieťa po stránke fyzickej, psychickej, sociálnej a viesť ho tak, aby na konci predškolského obdobia bolo jedinečnou a relatívne samostatnou osobnosťou, schopnou zvládať také nároky, ktoré sú a budú v bežnom živote na neho kladené.

Cieľom hore popísanej osvedčenej skúsenosti odbornej praxe je v teoretickej časti poukázať na poznatky z odbornej literatúry, ktoré sú v neustálom vývoji a stále sú prinášané nové informácie, keďže táto oblasť je ešte dosť neprebádaná. Nové poznatky poukazujú na nové možnosti nielen v diagnostike, ale aj predškolskej pedagogike ako takej. Všetky zdroje sú uvedené v zozname použitej literatúry. V praktickej časti, ktorá má kvalitatívny charakter sme využili analýzu odbornej literatúry v úzkom prepojení na odbornú skúsenosť a metodiku, analýzu dokumentácie vybraných detí, pozorovania detí a analýzu výsledkov činností vybraných detí.

Cieľom práce bolo analyzovať možnosti a poukázať na využitie portfólia detských prác v diagnostike kresby a grafomotoriky detí. Pracovali sme s deťmi predškolského veku, ale poznatky možno generalizovať a chápať aj v širšom zmysle ako podklady pre diagnostiku grafomotoriky daného kvalitatívneho obdobia vývoja detskej kresby a grafomotoriky, bez zohľadnenia kritéria veku. Preto poznatky môžu byť využiteľné v CPPP a P, ČSPP pri posudzovaní školskej zrelosti, ako aj v učiteľskej praxi v MŠ, ZŠ ale aj Špeciálnych školách. Pri spracovávaní práce sme sa obohatili nielen o odborné znalosti, ale taktiež sme si aj potvrdili a rozšírili svoje skúsenosti z praxe, ktoré môžu byť nápomocné pre centrá pedagogického poradenstva ako aj širokú učiteľskú verejnosť pri posudzovaní grafomotoriky.

ZOZNAM POUŽITEJ LITERATÚRY

Knihy :

1. BEDNÁŘOVÁ, J. - ŠMARDOVÁ, V. 2007. *Diagnostika dítěte předškolního věku*. 1. vydanie. Brno : Computer Press, 2007. 212 s. ISBN: 978-80-251-1829-0.
2. BEDNÁŘOVÁ, J. - ŠMARDOVÁ, V. 2006. *Rozvoj grafomotoriky*. 1. vydanie. Brno : Computer Press, 2006. 80 s. ISBN: 80-251-0977-1.
3. DROPOVÁ, G. 2003. *Kreslím a malujem alebo rozvíjanie grafomotorických zručností 5-6 ročných detí predškolského veku ako príprava na písanie v základnej škole*. 1. vydanie. Žilina : Poradca, 2003. 40 s. ISBN 80-88927-56-0.
4. DROPOVÁ, G. 2003. *Kreslím a malujem : Pre 4- 5 ročné deti*. 1. vydanie. Žilina : Poradca, 2003. 40 s. ISBN 80-88927-56-1.
5. DROPOVÁ, G. 2003. *Rozvíjení grafomotorických dovedností dětí předškolního věku jako příprava na psaní v základní škole pro 4-5-ti leté*. 1. vydanie. Český Těšín : Poradce, 2003. 4 s. ISBN 80-86674-16-9.
6. DROPOVÁ, G. 2003. *Rozvíjení grafomotorických dovedností dětí předškolního věku jako příprava na psaní v základní škole pro 5-6-ti leté*. 1. vydanie. Český Těšín : Poradce, 2003. 40 s. ISBN 80-86674-17-7.
7. DUCHOVIČOVÁ, J. - LAZÍKOVÁ, A. 2008. *Rozvoj osobnosti dieťaťa a profesionalita učiteľky v MŠ*. 1. vydanie. Bratislava : Iris, 2008. 250 s. ISBN: 978-80-89256-28-0.
8. HADJ-MOUSSOVÁ, Z. a kol. 2002. *Diagnostika*. Praha : Univerzita Karlová v Praze. Pedagogická fakulta, 2002. 208 s. ISBN 80-7290-101-X.
9. IVANOVÁ-ŠALINGOVÁ, M. 1988. *Slovník cudzích slov pre školu a prax*. Bratislava : SPN, 1988. 520 s. ISBN: 978-80-551-1978-6.
10. KOLLÁRIK, K. 1996. *Orientačná skúška pripravenosti na školu : Testovací zošit*. Bratislava : Psych-insight, 1996. 35 s. ISBN-80-88865-06-9.
11. KOLLÁRIKOVÁ, Z. – PUPALA, B. 2001. *Předškolní a primární pedagogika*. Praha : Portál, 2001. 455 s. ISBN 80-7178-585-7.
12. LOOSEOVÁ, A. C. - PIEKERTOVÁ, N. - DNIEROVÁ, G. 2001. *Grafomotorika pro děti předškolního věku*. Praha : Portál, 2001. 166 s. ISBN: 80-71-78-540-7.
13. NOVÁKOVÁ, I. 2001. *Malá škola pre predškolákov*. 1.vydanie. Bratislava: Litera, 2001. 67 s. ISBN 80-89049-02-8.
14. NOVÁKOVÁ, I. 2002. *Malá škola pre predškolákov*. 2. vydanie. Bratislava : Litera, 2002. 67 s. ISBN 80-89049-03-6.

15. NOVÁKOVÁ, I. 2002. *Malá škola pre predškolákov*. 3. vydanie. Bratislava : Litera, 2002. 67 s. ISBN 80-89049-04-4.
16. PIAGET, J. - INHELDEROVÁ, B. 2007. *Psychológia dítete*. 6. vydanie. Praha : Portál, 2010. 143 s. ISBN 97-88073-779-85.
17. POGADY, J. a kol. 1993. *Detská kresba v diagnostike a liečbe*. 1.vydanie. Bratislava : SAP, 1993. 196 s. ISBN 80-85665-07-7.
18. SVOBODA, M. - KREJČÍROVÁ, D. - VÁGNEROVÁ, M. 2009. *Psychodiagnostika dítí a dospívajících*. 2.vydanie. Praha : Portál, 2009. 791 s. ISBN 978-80-7367-566-0.
19. TAŠKOVÁ, M. 2003. *Písanka predškoláka: grafomotorika*. 1.vydanie. Prievidza : Maquita, 2003. 32 s. ISBN 80-889-365-4-3.
20. TAŠKOVÁ, M. 2004. *Veselé ceruzka : Grafomotorika*. 1.vydanie. Prievidza : Maquita, 2004. 32 s. ISBN 80-88936-67-5.
21. TAŠKOVÁ, M. 2004. *Veselé ceruzka predškoláka*. 1.vydanie. Prievidza : Maquita. 2004, 32 s. ISBN 80-88936-70-5.
22. TRUBÍNIOVÁ, V. a kol. 2007. *Predškolská pedagogika - Terminologický a výkladový slovník*. Ružomberok : Pedagogická fakulta Katolíckej univerzity v Ružomberku, 2007. 893 s. ISBN 978-80-8084-162-1.
23. UVÁČKOVÁ, I. - VALACHOVÁ, D. - DROPOVÁ, G. 2009. *Metodika rozvíjania grafomotorických zručností*. 1.vydanie. Bratislava : Orbis pictus, 2009. 148 s. ISBN 978-80-7158-967-9.
24. UŽDIL, J. 2002. *Čáry, háky, kliky, paňáci, autá*. 5. vydanie. Praha : Portál, 2002. 128 s. ISBN 80-7178-599-7.
25. UŽDIL, J. 2004. *Výtvarný projev a výchova*. 1. vydanie. Praha : Portál, 2004. 314 s. ISBN 80-7178- 611-71.
26. VALACHOVÁ, D. 2005. *Výtvarný prejav detí z multikultúrneho prostredia*. 1. vydanie. Bratislava : Psychodiagnostika, 2005. 195 s. ISBN 80-88714-02-8.
27. VALACHOVÁ, D. 2009. *Pedagogická diagnostika v MŠ*. 1. vydanie. Bratislava : Metodicko-pedagogické centrum v Bratislave, 2009. 72 s. ISBN 978-80-8052-342-8.
28. VARCHOLOVÁ, M. – MALIŇÁKOVÁ, M. – MIŇOVÁ, M. 2003. *Pedagogická diagnostika a individuálny vzdelávací plán v podmienkach materskej školy*. Prešov : ROKUS, 2003. 67 s. ISBN 80-89055-34-6.
29. ZELINA, M. 2011. *Stratégie a metódy rozvoja osobnosti dieťaťa*. 3. vydanie. Bratislava : IRIS, 2011. 235 s. ISBN 978-80-89256-60-0.

30. ZELINA, M. 2008. *Alternatívne školstvo*. 1. vydanie. Bratislava : IRIS, 2008. 268 s. ISBN 80-88778-98-0.
31. ZELINA, M. 2010. *Teórie výchovy alebo hľadanie dobra*. Bratislava : SPN, 2010. 232 s. ISBN 978-80-10-01884-0.
32. ZELINKOVÁ, O. 2001. *Pedagogická diagnostika a individuálny vzdelávací program*. 1. vydanie. Praha : Portál, 2001. 86 s. ISBN 80-7178-544-X.

Časopisy a zborníky :

33. LIPNICKÁ, M. 2009. Rozvoj grafomotoriky podpora písania. In *Pedagogické rozhľady 5/2009*. Slovenská Ľupča : Print, 2009. 63 s. ISBN 1335-0404. s.1-4.
34. PETROVSKÁ, E. 2008. Rozvoj grafomotorických zručností. In *Zborník vedeckých a odborných príspevkov z odborného seminára pre učiteľky*. MŠ. Zvolen : Spoločnosť pre predškolskú výchovu, 2008. 40 s. bez ISBN. s. 32-37.
35. TIMČÍKOVÁ, A. 2010. Pedagogická diagnostika zameraná na pozorovanie perceptorálo-motorického rozvoja k posúdeniu školskej pripravenosti detí. In *Pedagogika*. Bratislava : SPN, 2010. 65 s. ISBN 80-54778-67-9.

Elektronické zdroje:

36. MINISTERSTVO ŠKOLSTVA SLOVENSKEJ REPUBLIKY. 2008. 306/2008 Z. z. *Vyhláška MŠ SR z 23. júla 2008 o materskej škole. Zmena: 308/2009 Z. z.* [online]. minedu.sk. Bratislava : MŠ SR, 23.07.2008. 306/2008 Z. z. 01.09.2008. 308/2009 Z. z. 01.09.2009. [cit. 28.05.2012]. Dostupné na www:
http://www.minedu.sk/data/USERDATA/Legislativa/Vyhlasaky/306_2008-novela.pdf
37. MINISTERSTVO ŠKOLSTVA, VEDY, VÝSKUMU A ŠPORTU SLOVENSKEJ REPUBLIKY. 2008. *Štátny vzdelávací program ISCED 0 – predprimárne vzdelávanie*. [online]. minedu.sk. Bratislava : Štátny pedagogický ústav, 19.06.2008. [cit. 29.05.2012]. Dostupné na www:
<http://www.minedu.sk/index.php?lang=sk&rootId=34>
38. NÁRODNÁ RADA SLOVENSKEJ REPUBLIKY. 1993. *Zákon NR SR z 21. októbra 1993 o školských zariadeniach*. [online]. uips.sk. Bratislava : Národná rada SR, 21.10.1993. [cit. 29.05.2012]. Dostupné na www:
http://www.uips.sk/sub/uips.sk/images/OddMladezASport/Mladez/1993_279.pdf

ZOZNAM PRÍLOH

Príloha A < Diagnostické kresby >

Príloha B < Grafomotorické listy >

Príloha A <Diagnostické kresby>

1. kresba



2. kresba



3. kresba



4. kresba



5. kresba



6. kresba



7. kresba



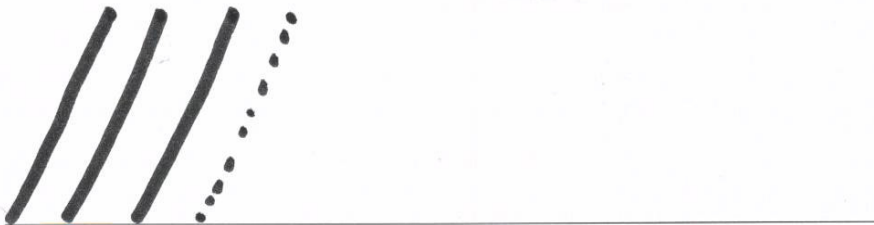
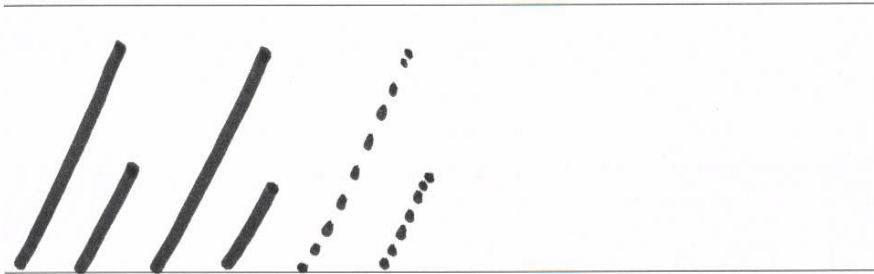
8. kresba





Príloha B

Grafomotorický list 1

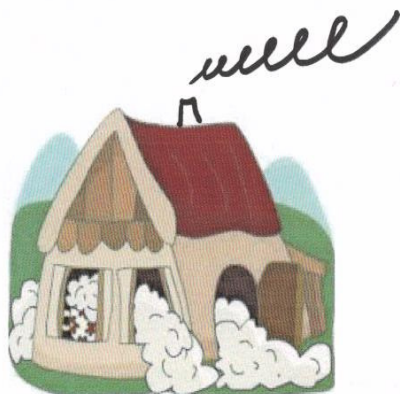




Príloha B

Grafomotorický list 2





Príloha B

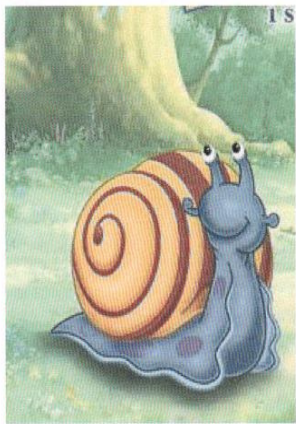
Grafomotorický list 3

ll

m

ll

m



Príloha B

Grafomotorický list 4

