



mpc
METODICKO-PEDAGOGICKÉ CENTRUM

PROFESIJNÝ A KARIÉROVÝ RAST
pkrmpc
METODICKO-PEDAGOGICKÉ CENTRUM



Moderné vzdelávanie pre vedomostnú spoločnosť / Projekt je spolufinancovaný zo zdrojov EÚ

PaedDr. Mária Tutokyová

„Krok za krokom po regióne“

Pracovné listy na vyučovanie Regionálnej výchovy

Osvedčená pedagogická skúsenosť edukačnej praxe

Osvedčená skúsenosť odbornej praxe

Prešov, 2012

Vydavateľ: Metodicko-pedagogické centrum
Bratislava

Autor OPS/OSO: PaedDr. Mária Tutokyová

Kontakt na autora: ZŠ s MŠ Terňa
marica3@centrum.sk

Názov OPS/OSO: „Krok za krokom po regióne“ - pracovné listy na vyučovanie regionálnej výchovy

Rok vytvorenia OPS/OSO: 2012

Odborné stanovisko vypracoval: RNDr. Zuzana Dzurišinová

Táto osvedčená pedagogická skúsenosť edukačnej praxe/osvedčená skúsenosť odbornej praxe bola vytvorená z prostriedkov projektu Profesionálny a kariérový rast pedagogických zamestnancov. Projekt je financovaný zo zdrojov Európskej únie.

Kľúčové slová: miestny región, miestna krajina, regionálny princíp, regionálna výchova, vyučovacie prostriedky, pracovné zošity a pracovné listy.

Anotácia

Práca Krok za krokom po regióne prináša návrh pracovných listov na hodiny regionálnej výchovy, ktoré sa však dajú využiť aj pri vyučovaní miestnej krajiny na hodinách vlastivedy a geografie na ZŠ. Dôležitým vplyvom bola konkrétna skúsenosť s ich praktickým využitím na hodinách regionálnej výchovy. Výučba základných poznatkov o regióne formou pracovných listov zvýši účinnosť vyučovania, vedomostnú úroveň žiakov, ich aktiváciu a motiváciu. Prvá časť sa venuje teoretickej báze, a to charakteristike základných pojmov ako miestny región, miestna krajina, regionálny princíp a regionálna výchova, charakteristike pracovných listov. Druhá časť pozostáva zo zhotoveného metodického materiálu – pracovných listov pre žiakov.

OBSAH

ÚVOD	4
1. MIESTNY REGIÓN, MIESTNA KRAJINA, REGIONÁLNY PRINCÍP, REGIONÁLNA VÝCHOVA	5
1.1 Problematika definovania pojmu miestny región	5
1.2 Charakteristika pojmu miestna krajina	6
1.3 Regionálny princíp, regionálna výchova	8
2. PRACOVNÉ LISTY, PRACOVNÉ ZOŠITY, PRÁCA S NIMI	9
2.1 Charakteristika pracovných listov a pracovných zošitov	9
2.2 Funkcie a výhody pracovných listov a pracovných zošitov.....	10
2.3 Tvorba pracovných listov a pracovných zošitov	11
3. PRACOVNÝ ZOŠIT PRE ŽIAKOV	13
3.1 Región.....	13
3.2 Sídlo – poloha a história	15
3.3 Sídlo – fyzická geografia.....	17
3.4 Sídlo – obyvateľstvo	21
3.5. Sídlo – kultúra a cestovný ruch.....	25
3.6. Sídlo – etnografia.....	27
ZÁVER	33
ZOZNAM BIBLIOGRAFICKÝCH ZDROJOV	34

ÚVOD

Dnešný svet, súčasná spoločnosť rýchlym tempom napreduje ku globalizácii. Ak však chceme pochopiť svet, musíme v prvom rade porozumieť domovu. Aj z tohto dôvodu by sa regionálnej výchove vo vyučovaní mala venovať zvýšená pozornosť uplatňujúc tak základnú didaktickú zásadu postupu od známeho k neznámemu, od blízkeho k vzdialenému. Veľký význam v posledných rokoch v pedagogickej praxi získava aj výchova k národnej hrdosti, spolupatričnosti, láske k vlasti, svojmu rodnému kraju.

Každý región má svoju históriu, kultúru, folklór, prírodné krásy a zaujímavosti. Čím viac ich žiaci spoznávajú, tým viac sú na svoj rodný kraj hrdí a viac zapúšťajú korene spolupatričnosti k svojmu regiónu, vlasti.

Táto práca prináša námet na výučbu regionálnej výchovy, na výučbu miestnej krajiny s cieľom skvalitniť vyučovanie, vzbudiť a pestovať u žiakov lásku k rodnému kraju, regiónu, obci.

Jednou z vhodných možností ako vzbudiť u žiakov záujem o región, okres, sídlo, v ktorom žijú a chodia do školy je jeho výučba formou pracovných listov, kde nenásilnou a hravou formou získajú základné informácie, ktoré poväčšine u žiakov (a nielen v tomto veku) absentujú a možno aj trvalý záujem o región a o dianie v ňom.

1. MIESTNY REGIÓN, MIESTNA KRAJINA, REGIONÁLNY PRINCÍP, REGIONÁLNA VÝCHOVA

1.1 PROBLEMATIKA DEFINOVANIA POJMU MIESTNY REGIÓN

Súčasťou nášho života sú priestorové štruktúry rôzneho typu. Všetky existujú v danom širšom priestore a vytvárajú si vlastné mechanizmy a nástroje, cieľom ktorých je zabezpečiť rozvoj daného územia.

Pojem štruktúra označuje podstatnú vlastnosť všetkých javov a spočíva v tom, že sa skladajú z častí, ktoré sa navzájom nachádzajú v relatívne stálych vzťahoch a väzbách, a tak vytvárajú určitý vnútorný poriadok.

Pod štruktúrou krajiny sa rozumie spôsob územného usporiadania rôzne veľkých častí krajiny. V poslednom období sa ako základná forma priestorovej štruktúry ujal termín región.

Na problematiku zdefinovania pojmu región sa možno pozerať z viacerých hľadísk. Podľa slovníka cudzích slov termínom región označujeme kraj, oblasť, územie.

Región z hľadiska územno-správneho členenia

Legislatíva, t.j. zákon č. 302/2001 Zb. o samospráve VÚC definuje v časti o regionálnej politike región takto: „...pojem región vo všeobecnosti predstavuje vnútorne súdržné územie, primerane ekonomicky a kultúrne sebestačné, schopné primeranej autonómie.“ Zákon teda chápe región ako územne vymedzený priestor na tvorbu a uskutočňovanie regionálnej a štrukturálnej politiky na úrovni druhého a tretieho stupňa podľa klasifikácie štatistických územných jednotiek.

Región z geografického hľadiska

V geografii patrí termín región k základným pojmom a regionalizácia, t.j. problém vymedzenia a výskumu rôznorodých priestorových štruktúr, je v geografii komplexnou priestorovou metódou prístupu k javom, ktoré nás obklopujú.

Medzinárodná charta geografickej výchovy prijatá na 27. medzinárodnom geografickom kongrese v roku 1992 vo Washingtone región vymedzuje ako územie, ktoré sa charakterizuje vybranými kritériami. Tie môžu byť politické, fyzické, socio-ekonomické a komplexné. Politické kritéria definujú napríklad štáty a mestá, fyzické kritéria definujú

napríklad klímu a vegetačné zóny, socio-ekonomické kritéria definujú napríklad „rozvinuté“ a „menej rozvinuté“ krajiny. Ďalej uvádza, že regióny majú časovú a priestorovú dynamiku, tvoria riadenia schopné jednotky štúdia a rozvoja životného prostredia a môžu sa definovať na rôznych úrovniach – od lokálnej a národnej až po kontinentálnu a globálnu.

Na základe zvolených kritérií sa vyčleňujú rôzne regióny:

1. politické, fyzicko-geografické, socio-ekonomické,
2. komplexné, odvetvové,
3. homogénne (vyznačuje sa rovnorodosťou svojich vlastností), heterogénne (kvantitatívne nerovnorodý, má však funkčnú jednotnosť),
4. jednoduché, zložité,
5. makro-, mezo-, mikroregióny.

Geografia však pracuje s plošne veľmi rozdielnymi jednotkami. Preto sa tieto jednotky rozdeľujú podľa veľkosti ich plochy (na mape), resp. objemu (v reálnej krajine).

Región z vlastivedného hľadiska

Vlastivedný pojmový aparát nepoužíva termín región. Významovo je mu najbližší pojem miestna krajina.

1.2 CHARAKTERISTIKA POJMU MIESTNA KRAJINA

Ponímanie pojmu miestna nie je jednoznačné. Vo vyučovaní sa učitelia opierajú o vymedzenie miestnej krajiny na základe učebných osnov, učebníc, metodických príručiek. V nich je miestna krajina chápaná ako obec, resp. časť obce a jej okolie. Pri vymedzení miestnej krajiny v odborných prácach sa poukazuje na rôznorodosť interpretácie tohto pojmu. Vzhľadom na túto nejednotnosť považuje (Madziková, 2003) okrem názorov odborníkov za rovnako dôležité pri ujasňovaní tohto pojmu vo vyučovaní aj akceptovanie konkrétnych podmienok školy a empiriu detí.

Pod miestnou krajinou sa podľa J. Kancír a A. Madziková (2001) chápe spočiatku územie obce, kde sa škola nachádza, prípadne územie ďalších obcí, z ktorých deti do tejto školy dochádzajú. Žiaci majú poznať reliéf miestnej krajiny, zoznámiť sa s aktivitami človeka a zmenami, ktoré tieto aktivity podmieňujú. Významnou časťou je aj poznanie minulosti obce

na základe obecnej kroniky, návštevy múzea, či významných historických objektov. Postupne sa poznávaný región zväčšuje – hovoríme o širšom okolí obce (často bez presného vymedzenia, niekedy s využitím administratívnych hraníc, napr. okres, alebo iných hraníc, napr. geomorfologické jednotky). Žiaci sa zoznamujú s dominantnými prvkami v krajine ako je vodstvo, les, sídla, dopravné komunikácie, učia sa rozlišovať rôzne typy krajín.

V podmienkach našich škôl orientujúcich sa na prehĺbenie medzi predmetových vzťahov v rôznych podobách integrácie je pojem miestna krajina využívaná ako integrujúci prvok.

Problematika miestnej krajiny je v našich školách zastúpená už v učebných osnovách prvého stupňa ZŠ. Prvý krát sa tento pojem vyskytuje v učebných osnovách vlastivedy. Pre potreby školskej praxe sa miestna krajina zvykne vymedzovať na troch úrovniach:

- a) obec a okolie,
- b) okres,
- c) historický región.

Vo všetkých troch priestorových dimenziách sa zväčša jedná o komplexný región s možnosťami didaktického využitia jeho jednotlivých prvkov. Význam využívania poznatkov z miestneho regiónu je zrejmý každému učiteľovi. V hrubých črtách možno hovoriť o význame vzdelávacom a výchovnom. Často sa zvykne hovoriť o miestnej krajine (miestnom regióne) ako o laboratóriu, v ktorom je možné demonštrovať geografické procesy a javy. Tu sa žiaci dostávajú z roviny abstraktného do roviny konkrétneho poznania, z roviny čisto racionálnej do roviny racionálno-zmyslovej (Kancír, 1997).

Miestna krajina je tá časť reálneho sveta, ktorá nás obklopuje od útleho detstva, ponúka nám možnosti kognitívneho rozvoja, podnety pre emocionálny rozvoj, formovanie názorov, je akousi bránou pri poznávaní vzdialenejších krajín v časovo-priestorovej dimenzii, je jednou z tém, ktorú možno efektívne využívať v medzipredmetových vzťahoch.

1.3 REGIONÁLNY PRINCÍP, REGIONÁLNA VÝCHOVA

Myšlienka, aby sa pri výchove a vo vyučovaní v maximálne možnej miere využívali regionálne prvky nie je nová. Zaoberali sa nimi mnohí pedagógovia a myslitelia – T. More, J. A. Komenský, J. J. Rousseau a iní. J. A. Komenský považoval za jednu zo základných vyučovacích zásad od blízkeho k vzdialenému, čo je v súčasnej didaktike chápané ako isté pravidlo alebo metodický postup v rámci vyučovacej zásady primeranosti. Táto zásada bola vo vyučovaní rozpracovaná do podoby tzv. regionálneho princípu (v minulosti označovaný ako domovedný princíp). Tento pojem má v odbornej literatúre rôzne ekvivalenty – domovedný princíp, vlastivedný princíp, regionálny princíp a lokálny princíp. Do 2. svetovej vojny sa dominantne používal pojem domovedný resp. vlastivedný princíp. Po 2. sv. vojne sa ujalo používanie pojmu regionálny princíp. Aj napriek historicky dlhému obdobiu používania tohto pojmu sa objavujú názory, v ktorých sa upozorňuje na absenciu jeho precíznejšej definície (Kancír, Madziková, 2003).

Pojem regionálna výchova sa chápe ako prostriedok geografického, prírodovedného, technického, jazykovedného, religiózneho, kultúrneho vzdelávania, ktorého cieľom je prebudiť a rozvinúť vnímavý a citový vzťah jednotlivca ku krásam prírody a k výsledkom tvorivej činnosti obyvateľov určitého územia vymedzeného podľa konkrétnych kritérií. Východiskom pre uplatňovanie regionálnej výchovy je rozvíjanie regionalizmu, ktorý je všeobecne vnímaný ako spoločenská činnosť zaoberajúca sa štúdiom určitého kraja, regiónu po stránke prírodopisnej, ekonomickej, historickej, sociálno-politickej a kultúrnej.

Pri vyučovaní regionálnej výchovy, či už ako samostatného predmetu, alebo prierezovej témy možno využívať rôzne metódy (terénne pozorovania, pokusy, praktické činnosti, zhotovovanie produktov z miestneho materiálu...), vyučovacie formy (vychádzky, exkurzie, návšteva rôznych inštitúcií, kultúrnych a historických pamiatok, skúmanie významných objektov, besedy, výstavky, hry, súťaže, kvízy...) a vyučovacie prostriedky (plány, mapy, turistické prospekty, pohľadnice, fotografie, prístroje na meranie hluku, čistoty vodných tokov, PZ).

2. PRACOVNÉ LISTY A PRACOVNÉ ZOŠITY

2.1 CHARAKTERISTIKA PRACOVNÝCH LISTOV A PRACOVNÝCH ZOŠITOV

Pracovný zošit alebo pracovný list je jedným z vyučovacích prostriedkov. Pracovný zošit, učebnica a atlas by mali tvoriť základné vybavenie každého žiaka na hodinách vlastivedy, geografie, regionálnej výchovy. Priaznivé skúsenosti so zavedením pracovných zošitov do školskej praxe viedli vo viacerých krajinách k ich zaradeniu medzi základné vyučovacie prostriedky. Podľa J. Kancíra (1998) sa práve pracovný zošit alebo pracovné listy javia ako vhodný činiteľ v rámci zvýšenia účinnosti vyučovania v súlade s humanizačnými trendmi v našej pedagogike.

Pracovný zošit alebo pracovné listy metodicky vedú žiaka k tvorivému prístupu k učebnej látke a k potrebnej myšlienkovvej námahe, čo podnecuje žiakov záujem a burcuje jeho prirodzenú túžbu po poznaní, predovšetkým však zvyšuje kvalitu a trvácnosť žiakových vedomostí a schopností. Pracovný zošit alebo pracovné listy sú jedným z didaktických prostriedkov, ktoré umožňujú učiteľovi viesť a usmerňovať samostatnú činnosť žiakov.

Pracovný zošit alebo pracovný list je špecifický vyučovací prostriedok. Ich tvorba a využívanie prebieha paralelne a aj ponímanie ich funkcií je ekvivalentné. Odlišujú sa iba formálnou stránkou, ale prístupy k ich tvorbe a metodika ich overovania je totožná.

Pracovné listy sú zvyčajne spracované vo voľnej neviazanej podobe na rozdiel od zošitov, ktoré majú poväčšine mäkkú väzbu. Po obsahovej stránke môžu byť spracované izolovane, t. j. len na vybrané témy, alebo ich časti. Pracovné zošity bývajú zamerané buď monotematicky, alebo komplexne.

Definície týchto vyučovacích prostriedkov sa v rôznych obdobiach viac, či menej odlišovali a historicky vyjadrovali aktuálne ponímanie ich cieľov a funkcií.

Podľa A. Altmanna (1973/74) slúžia pracovné listy na precvičovanie, upevňovanie a systematizáciu vedomostí, ale aj na preverenie osvojených vedomostí a zručností žiakov.

L. Barth (1967) pri charakteristike pracovných zošitov uvádza, že sú to vyučovacie pomôcky, ktoré obsahujú logicky usporiadané otázky, ktorými sa rozvíja samotná činnosť žiakov a orientuje ich na podstatné vedomosti z hľadiska stanoveného cieľa.

Pedagogická encyklopédia Slovenska (1984) uvádza pod heslom pracovný zošit, že je to pomôcka pre individuálnu a skupinovú samostatnú prácu žiakov, ktorá tematicky úzko nadväzuje na učebnicu a jeho cieľom je individuálne precvičiť praktické činnosti a umožniť

žiakom samostatnou prácou problémového charakteru a postupnými krokmi osvojiť si učivo, precvičiť, zopakovať ho a prakticky uplatniť.

Podľa Pedagogického slovníka (1995) je pracovný zošit druh cvičebnice, ktorá obsahuje prevažne úlohy a cvičenia pre samostatnú prácu žiakov. Väčšinou používaný na 1. stupni základnej školy. Cvičebnicu zasa hodnotí ako druh učebnice, ktorej účelom je opakovanie, upevňovanie určitých vedomostí, zručností, vytváranie návykov a iné.

2.2. FUNKCIE A VÝHODY PRACOVNÝCH LISTOV A PRACOVNÝCH ZOŠITOV

Pracovné zošity a pracovné listy spĺňajú niekoľko funkcií. M. Zaťková, M. Sovišová (1995) uvádzajú tieto funkcie:

- gnozeologická, ktorá spočíva v možnosti uľahčenia poznávacieho procesu cez zmyslové poznávanie, myšlienkové operácie a praktickú činnosť,
- psychologická, ktorá sa odráža v rozvíjaní intelektuálnych a psychomotorických operácií,
- didaktická, ktorá vyplýva zo samotného didaktického spracovania pracovných zošitov a pracovných listov, ktoré by mali poskytovať možnosť využitia v rôznych fázach vyučovania v škole i v domácom prostredí,
- výchovná, ktorá sa plní prostredníctvom rozvíjania samostatnosti, systematickosti a vytrvalosti pri riešení úloh a poskytuje možnosti pre rozvoj všetkých zložiek výchovy, tak rozumovej, ako i pracovnej, estetickej, mravnej či enviromentálnej.

J. Kancír a A. Madziková (2001) vymedzujú tieto výhody pracovných zošitov:

- a) Prispievajú k efektívnejšiemu využívaniu vyučovacieho času tým, že materiál potrebný pre prácu žiakov je pripravený v predtlačenej podobe a žiak môže sa okamžite venovať vlastnej práci.
- b) Odbremeňuje učiteľov od pracného zhotovovania materiálov.
- c) Poskytujú možnosť pomerne rýchlej spätnej väzby.

d) Pracovný zošit aktivuje a motivuje žiakov k činnosti, pomáha vytvárať pozitívny vzťah k predmetu vzdelávania.

e) Ostáva vlastníctvom žiaka a tak sa žiak môže k úlohám kedykoľvek vrátiť.

2.3. TVORBA PRACOVNÝCH LISTOV, PRACOVNÝCH ZOŠITOV, PRÁCA S NIMI

Väčšina autorov sa zhoduje v tom, že obsahovými prvkami pracovných zošitov by mali byť úlohy v plnej škále pestrosti, zamerané na osvojovanie si nových vedomostí, na ich precvičovanie a upevňovanie. Súčasťou týchto úloh by mali byť schémy, náčrty, obrázky, diagramy, kartogramy, rôzne druhy mapových príloh, tabuľky, ale i úlohy zábavného charakteru – krížovky, doplňovačky, viacsmernky, písmenkové šifry, hádanky, hry a súťaže, dokresľovačky, vystrihovačky, príklady praktických činností, meraní a pokusov, príbehy spojené s cestovaním na mape, divergentné úlohy s možnosťou samostatného originálneho riešenia, výstrižky z časopisov, krátke aktuálne správy a pod. Samotné didaktické spracovanie, výber a zostavenie úloh, ich obtiažnosť, množstvo a úroveň zábavných úloh atď. závisí hlavne od mentálnej vyspelosti užívateľov, pre ktorých je určený. Každý z autorov si volí vlastnú modifikáciu koncepcnej filozofie a spôsobu formálneho spracovania pracovných zošitov. Zreteľne sa v nich prejavuje autorov rukopis.

J. Kancír a A. Madziková (2001) určujú princípy a zásady, ktoré sú potrebné pri tvorbe pracovných zošitov:

- Pracovné zošity by mali obsahovať rôznorodé úlohy.
- Nemali by obsahovať duplicitne obsah z učebníc.
- Nemali by plniť funkciu testov.
- Mali by viesť k chápaniu kauzálnych vzťahov.
- Nemali by slúžiť na bezduché odpisovanie celých textov či množstva faktografických údajov z inej literatúry.
- Môžu obsahovať pokyny na využívanie iných zdrojov informácií.
- Mali by obsahovať aj úlohy divergentného typu.

Každý pracovný zošit alebo list obsahuje rôzne typy úloh. Tie vychádzajú z obsahu a didaktických cieľov danej témy. Úlohy musia byť správne formulované, primerane chápaniu všetkých žiakov.

Pri zostavovaní PZ s tematickým zameraním na základné poznatky o regióne – sídlo, okres, historický región - som vychádzala z týchto základných postulátov, ktoré charakterizujú koncepciu pracovných listov:

1. Sú konštruované tak, aby boli použiteľné v ktorejkoľvek fáze vyučovacej hodiny i v domácej príprave žiakov.
2. Úlohy sú usporiadané v nadväznosti, takže pri komplexnom použití spĺňa kritéria programového vyučovania
3. Je v ňom zaradená možnosť konštrukcie učebnej pomôcky a práce s ňou
4. Obsahuje informačný a motivačný príhovor.

Vychádzajúc z celkovej koncepcie a konkrétneho spracovania PZ predpokladám, že poskytuje materiál, ktorý:

- podporuje aktivitu žiakov,
- prehĺbuje vedomosti,
- spestruje činnosť,
- robí vyučovanie zábavnejším a radostnejším,
- nabáda žiakov k zhotovovaniu pomôcok,
- rozvíja záujem o predmet,
- rozvíja záujem a región.

Pracovné listy som konštruovala pre žiakov piateho ročníka základnej školy na hodiny regionálnej výchovy na výučbu sídla - obce, mesta, no môžu sa využiť po úprave aj v iných ročníkoch a aj pri výuke okresu, kraja, historického regiónu, poprípade na hodiny vlastivedy, geografie. Veľkosť regiónu si vyučujúci zafinuje sám. Pracovné listy sú konštruované tak, že žiaci s nimi môžu pracovať na vyučovacích hodinách alebo doma. Dajú sa využiť vo všetkých etapách vyučovacieho procesu, takmer na každej vyučovacej hodine. Ja som ich využívala v priebehu celého školského roka a po ich vyplnení a doložení iného materiálu podľa úloh si každý žiak vytvoril vlastné portfólio o obci, v ktorej býval.

3.PRACOVNÝ ZOŠIT PRE ŽIAKOV

I. REGIÓN

1. Na mapke SR farebne vyznač polohu regiónu, v ktorom žiješ.

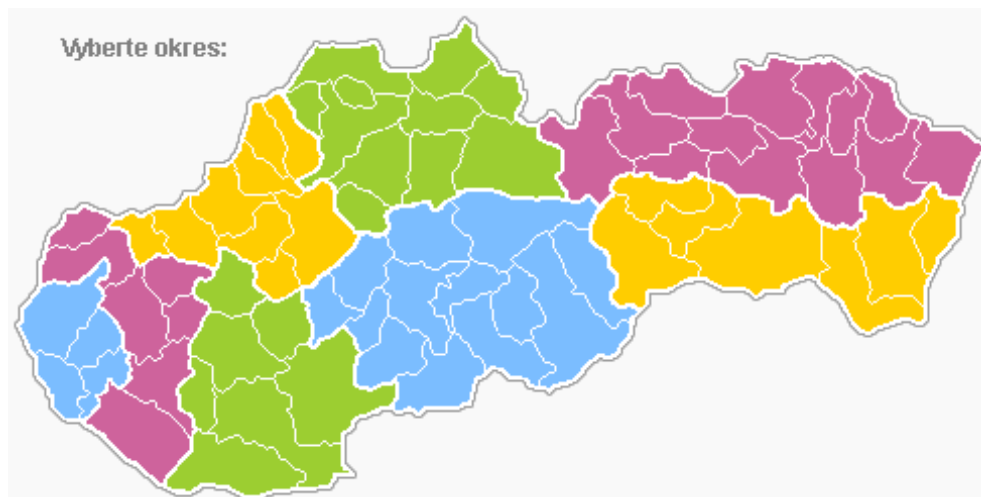


<http://www.google.sk/imgres?q=MAPA+Slovenska&um=1&hl=sk&safe=off&tbn=isch&tbnid=WLBnCTOwE1oeUM:&imgrefurl>

2. Doplň nasledujúce vety.

- Krajské mesto regiónu, v ktorom žijem je
- Susednými krajmami sú:
- Naším okresným mestom je
- Susednými okresmi sú:

3. V mapke farebne vyznač okres, v ktorom žiješ a pomenuj susedné okresy.



<http://www.google.sk/imgres?q=MAPA+Slovenska&start>

4. Historický názov regiónu, z ktorého pochádzam je
5. Priprav úlohu pre spolužiakov. Do 1 políčka napíš historický názov regiónu, z ktorého pochádzaš a do ďalších troch historické názvy iných regiónov Slovenska.

Okres, v ktorom bývam leží v regióne nazývanom	Okres, v ktorom bývam leží v regióne nazývanom
Okres, v ktorom bývam leží v regióne nazývanom	Okres, v ktorom bývam leží v regióne nazývanom

Spolužiaci políčko, ktoré ukrýva správnu odpoveď vyfarbia modrou fabrickou.
Pomôcka pre úlohu 4. a 5.



http://sk.wikipedia.org/wiki/Regi%C3%B3n_%28tradi%C4%8Dn%C3%BD,_Slovensko%29

6. Pomocou mapy alebo internetu vypíš:

- okresné mestá v kraji, v ktorom žiješ

.....

- obce v okrese, v ktorom žiješ

.....

II. SÍDLO –poloha a história

1. Vytvor krížovku, tajničku ktorej bude tvoriť názov obce, v ktorej bývaš.

2. Napíš akostrich na hlásky názvu obce, kde bývaš.

Pomôcka: akostrich vytvoríme tak, že pod seba napíšeme hlásky obce, každá hláska sa stane začiatočným písmenom nového slova, vety.

Príklad:

J – Jedného krásneho dňa k nám zavítala kamarátka Alenka.

A - Alenka so sebou priniesla aj psíka Radimíra.

R – Radomír bol veľmi neposedný a vydal sa na obhliadku nášho domu.

3. Našími susednými obcami sú:

.....
.....

4. Podľa mapy napíš.

- Vzdialenosť z našej obce do okresného mesta jekm.
- Vzdialenosť z našej obce do krajského mesta je km.
- Ak by som išiel bicyklom rýchlosťou 10km/h, tak do okresného mesta by som prišiel v čase minút a do krajského mesta by som prišiel v čase minút.
- Popíš trasu (akými obcami) z okresného mesta do obce, kde bývaš.

5. Zisti podľa cestovného poriadku, kedy ti ide vlak do okresného mesta a autobus do krajského mesta, ak v oboch mestách máš byť o 9. 00 hod.

- autobus do okresného mesta ide o hod.
- autobus do krajského mesta ide o hod.

6. Zahraj sa na historika a doplň tabuľku.

Prvá písomná zmienka o obci je z roku	
Staršie názvy obce sú	
Súčasný názov obce sa používa od roku	
Obec v minulosti patrila šľachtickému rodu	
Tento rod mal sídlo	

7. Nakresli, alebo vystrihni a nalep, erb obce. Zisti, čo znamená.

8. Vymysli a napíš povesť viažucu sa k vzniku obce, alebo jej názvu.

III. Sídlo – fyzická geografia

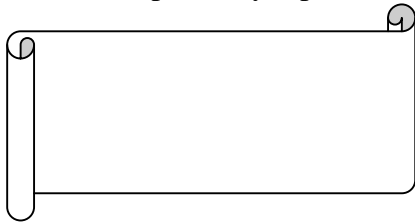
1. Z uvedených povrchových celkov podčiarkni ten, v ktorom leží naša obec.

Bachureň, Biele Karpaty, Branisko, Bukovské vrchy, Čergov, Kozie chrbty, Laborecká vrchovina, Levočské vrchy, Ľubovnianska vrchovina, Malá Fatra, Malé Karpaty, Pieniny, Slanské vrchy, Slovenské rudohorie, Slovenský kras, Spišská Magura, Tatry, Spišsko-Šarišské medzihorie, Šarišská vrchovina, Vihorlatské vrchy, Zemplínske vrchy

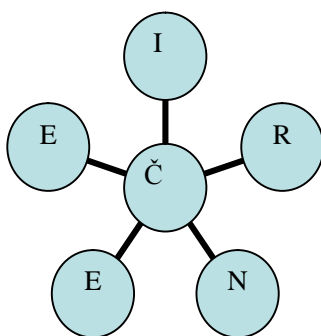
2. Na mape vyhl'adaj a napíš susedné povrchové celky.

.....
.....

3. Utvor pre spolužiakov zrkadlovku, v ktorej bude uvedený názov vodného toku tečúceho cez našu obec. Zrkadlovku napíš do zvitku. Pomôcka: v zrkadlovke začíname posledným písmenom a končíme prvým.



4. Voda, ktorá tečie v našom potoku sa po dlhej ceste dostane až domora. Ak správne zoradiš písmenká v krúžkoch nájdeš odpoveď.



5. S pomocou mapy popíš cestu vody z nášho potoka do mora, to znamená ako prvé napíšeš meno nášho potoka, potom rieky, do ktorej sa vlieva, a budeš pokračovať, až sa dostaneš k rieke, ktorá túto vodu prinesie do mora.

.....
.....

6. Predstav si, že si loďka, ktorú niekto v našej obci vhodil do potoka. V ktorej obci alebo meste zastavíš, ak máš palivo, ktoré Ti vystačí iba po ústie potoka?
7. Z tabuliek zisti a doplň do textu.

Priemerná mesačná a ročná teplota v obci

I	II	III	IV	V	VI	VII	VIII	IX	X	XI	XII	Rok
-4,5	-2,6	2,0	8,2	13,8	16,8	18,4	17,6	13,8	8,1	3,1	-1,1	7,8

)

Priemerný úhrn zrážok v mm v obci

I	II	III	IV	V	VI	VII	VIII	IX	X	XI	XII	Rok
28	25	26	36	66	97	93	85	47	43	44	28	618

Najteplejším mesiacom v obci je mesiac

Jeho priemerná teplota je

Najchladnejším mesiacom v obci je mesiac

Jeho priemerná teplota je

Na zrážky je najchudobnejší mesiac

V tomto mesiaci spadne len

Najviac zrážok spadne v mesiaci

Vtedy spadne

8. Hra na meteorológa. V určené hodiny odmeraj teplomerom vonkajšiu teplotu.

8.00 hod.

12.00 hod.

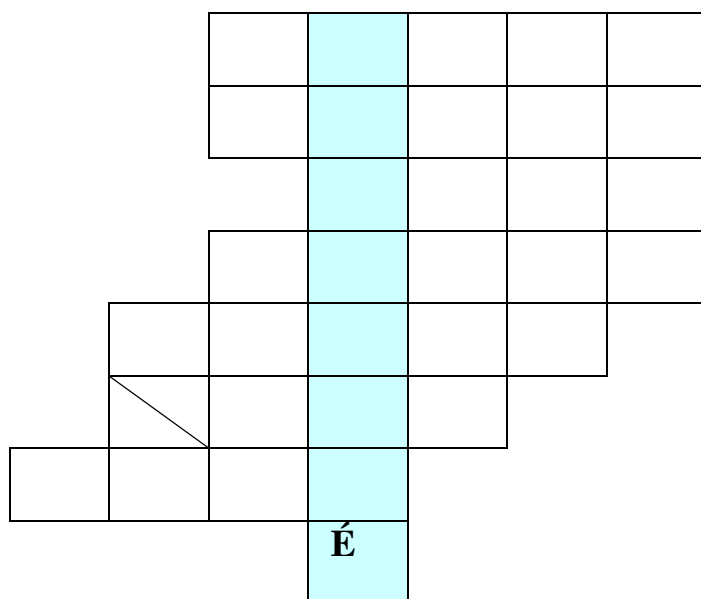
18.00 hod.

Teraz uvedené čísla spočítaj a vydeľ 3. Číslo, ktoré dostaneš ti povie, aká bola v tento deň priemerná teplota.

Doplň. Dňa bola priemerná teplota ° C.

9. Zmapuj kritické miesta týkajúce sa životného prostredia v obci a navrhni riešenia na ich odstránenie.

10. Ak správne vylúštiš nasledujúcu tajničku, zistíš aké lesy prevládajú na okolí.



1. súčasť slnečnej sústavy
 2. časť rastlinného tela
 3. zrážky padajúce v zime
 4. beží
 5. haluz
 6. ročné obdobie
 7. narcis, tulipán, ruža, karafiát
11. Najrozšírenejším stromom v okolí je

Správna odpoveď je zašifrovaná v nasledujúcej vete. Pokús sa ju nájsť.

Najradšej si čítam slovenskú ľudovú rozprávku o Valibukovi.

12. Farebne orámuj obrázok buka lesného. Doplň: Buk má plod, ktorý sa volá

.....



13. Zakrúžkuj číslo pri obrázkoch tých živočíchov, ktoré na v lesoch patriacich našej obci a v okolí vyskytujú vo voľnej prírode. Živočíchy pomenuj.



1.



2.



3.



4.



5.



6.



7.



8.



9.



10.



11.

IV. Sídlo – obyvateľstvo

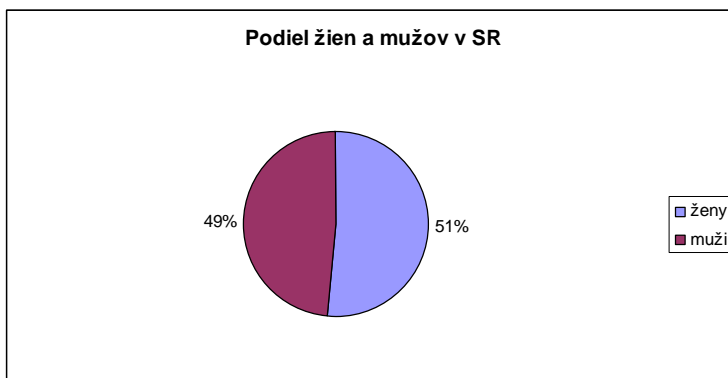
1. Podľa údajov zistených na obecnom úrade vyplň tabuľku.

Počet obyvateľov v obci	
- z toho žien	
- z toho mladších ako 18 rokov	
- z toho starších ako 60 rokov	
- z toho hlásiacich sa k slovenskej národnosti	
- z toho so základným vzdelaním	
- z toho s vysokoškolským vzdelaním	
Počet obyvateľov pred 10 rokmi	

2. Na základe údajov zapísaných v predchádzajúcej tabuľke doplň nasledujúce vety.

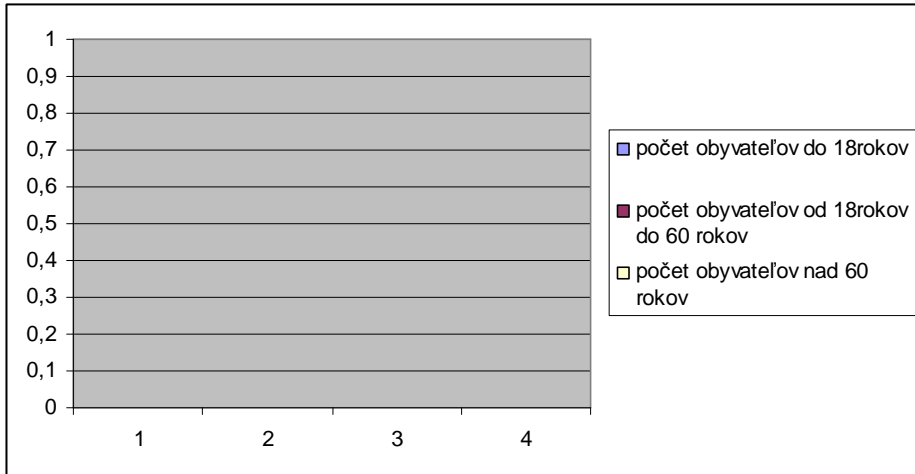
- V obci žije obyvateľov medzi 18 a 60 rokom veku.
- V obci žije mužov.
- V obci sa hlási ľudí k inej ako slovenskej národnosti.
- V obci žije obyvateľov, ktorí majú iné ako základné alebo vysokoškolské vzdelanie.
- Za posledných 10 rokov vzrástol počet obyvateľov v obci o ľudí.
- Priemerný ročný nárast je o ľudí.

3. Podiel žien a mužov podľa posledného sčítania ľudu ukazuje graf. Porovnaj tento podiel v SR s podielom v obci.



4. Zisti, kto je najstarším obyvateľom obce, kedy sa narodil a priprav si tri otázky na besedu s ním.

5. Zhotov graf s názvom Počet obyvateľov v obci podľa veku.



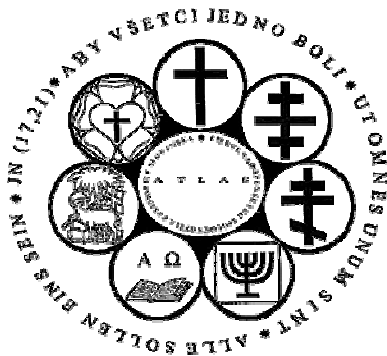
6. Na prechádzke po obci zisti:

- počet všetkých domov v obci je
- počet obývaných domov v obci je
- počet domov využívaných iba na rekreáciu je
- počet neobývaných domov v obci je
- počet schátraných domov v obci je
- počet dreveníc v obci je
- počet poschodových domov v obci je

7. Koľko obyvateľov obce býva v priemere v jednom dome?

.....

8. Obrázok predstavuje symboly niekoľkých cirkví registrovaných štátom. Aké náboženské vierovyznanie prevažuje medzi obyvateľmi obce ?



.....

9. Vieš napísať napíš názvy týchto stavieb a povedať na čo slúžili?



.....



.....



.....



.....

10. Oprav a doplň vetu.

Neďaleko obce je/nie je, v ktorom sa chová
 (správna odpoveď na otázku, čo sa chová je ukrytá v nasledujúcej vete).

Lov vlkov Cecília nepodporuje.

11. Zisti v triede, kde pracujú rodičia Tvojich spolužiakov a vyplň tabuľku.

Počet rodičov pracujúcich v obci	
Počet rodičov pracujúcich v okresnom meste	
Počet rodičov pracujúcich v krajskom meste	
Počet rodičov pracujúcich v inom meste	
Počet rodičov pracujúcich v zahraničí	
Počet nezamestnaných rodičov	
Počet rodičov na MD	

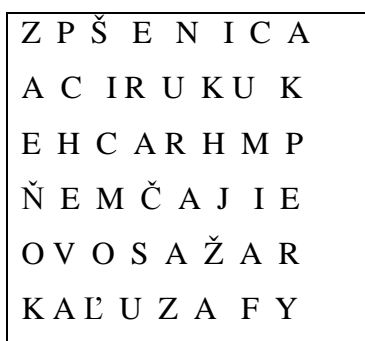
12. K obrázkom dopíš koľko rodičov z Vašej triedy tam pracuje.



.....

.....

13. V minulosti sa takmer všetci obyvatelia obce živili poľnohospodárstvom. Vieš ktorá poľnohospodárska plodina bola najrozšírenejšia? Odpoveď sa dozvieš v štvorsmerovke. Vyškrtaj názvy týchto poľnohospodárskych plodín: fazuľa, hrach, jačmeň, kukurica, ovos, pšenica, raž, repka.



14. V záhradách pri domoch pestovali




15. Podčiarkni, ktorým dopravným prostriedkom sa nemôžeš dostať do okresného mesta: auto, autobus, loď, bicykel, vlak, motorka.

V. Sídlo – kultúra a cestovný ruch

1. Ku kultúrnym pamiatkam patria aj Názov ukrýva nasledujúci labyrint.



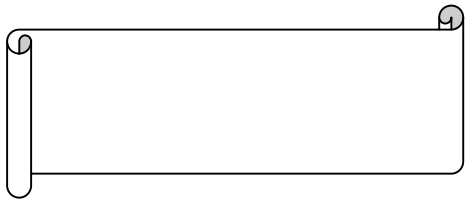
2. Napíš komu je zasvätený kostol (kostoly) v obci.
.....
3. Zhotov maketu centra obce.
4. Vieš vymenovať 7 divov sveta? Urob anketu medzi 20 obyvateľmi obce rôzneho veku a na základe jej výsledkov napíš 7 divov obce a jej okolia.
- 1. div
 - 2. div
 - 3. div
 - 4. div
 - 5. div
 - 6. div
 - 7. div
5. Z predchádzajúcej úlohy si vyber jeden div, nakresli ho, respektíve nalep jeho obrázok, zisti o ňom, čo najviac informácií. Potom priprav návrh na informačný panel.
6. Nachádza sa v obci cintorín s takýmito náhrobnými kameňmi?
.....
- 
7. Ak si na predchádzajúcu otázku odpovedal kladne, tak zisti o tejto skutočnosti čo najviac informácií a tie si priprav ako správu do školského rozhlasu.

8. Vyplň nasledujúcu tabuľku. Do prázdneho stĺpca dopíš slová áno/nie.

V obci máme pamätný dom.	
V obci máme pamätnú izbu.	
V obci máme pamätník.	
V obci máme pamätnú tabuľu.	
V obci alebo na jej okolí je archeologické nálezisko.	
V obci máme kaštieľ alebo kúriu.	
V obci máme pílu, mlyn.	
V obci máme pamiatky židovskej náboženskej obce.	

9. Zostav medailón o najvýznamnejšom rodákovi z obce.

10. Priprav rébus pre spolužiakov Do zvitku zašifruj meno najbližšieho hradu tak, že poprehadzuješ slabiky jeho názvu.



11. V obci sa v priebehu roka uskutoční viacero kultúrnych a športových udalostí. Vyber si jednu z nich a napíš o nej do obecných novín.

12. Porad' ostatným:

- kde sa nachádza najbližšie kúpalisko
- kde sa nachádza najbližší lyžiarsky vleč
- kde sa nachádza najbližšie stredisko cestovného ruchu
- kde sa nachádza najbližšie múzeum

13. Predstav si, že ťa zastaví náhodný turista. Napíš, čo všetko by si mu v obci ukázal.

VI. Sídlo – etnografia

1. Za pomoci rodičov a starých rodičov vypracuj nárečový slovník, ktorý bude obsahovať 30 nárečových slov a ich preklad so slovenského jazyka a 5 nárečových frazeologizmov aj s ich vysvetlením.
2. Podľa mapky zisti, akým nárečím sa hovorí v obci.



<http://fpv.uniza.sk/orgpoz/nehmotnekd/narec.html>

3. Prelož text do nárečia, aké sa používa v našej obci.

Každá rodina mala na pečenie chleba svoj vlastný recept. V deň, keď sa piekol chlieb musela gazdiná skoro ráno vstať a zamiesiť cesto. Pieklo sa aj z vyše 10 kg múky. Potom nechala cesto kysnúť v **ošatkách** z ovsenej slamy. Musela sledovať správny čas, aby cesto nebolo prekysnuté, pretože chlieb by padol a zostal plochý. Gazda medzitým rozkúril pec. Pahreba, ktorá v peci vznikla, sa posúvala **ohrablom** do všetkých kútov pece a teplota pece sa testovala **kutáčom**. Pec mala správnu teplotu, keď po potiahnutí kutáča po dne pece odletovali iskry. Potom sa všetok popol pomocou ohrabla vytiahol. Dno pece sa ešte utrela mokrou handrou, aby popol nezostal pripečený na chlebe. Gazdiná potom z ošatky vyklopila cesto na lopatu a posunula ho do útrov pece, pričom sa pomodlila. Keď vložila posledný chlieb, zatvorila dvere pece, aby neunikalo teplo. Po dvoch hodinách pečenia, bol chlieb hotový. Povrch chleba sa utrel vlhkom látkou, aby kôrka zmäkla.

4. Zvýraznené slová z úlohy č. 3 nakresli.

5. Pečenie chleba patrilo k najstarším ľudským činnostiam. Podľa obrázkov popíš, čo všetko predchádzalo tomu, kým sa dostal na stôl.



6. Urob v triede anketu a vyhodnoť ju. Anketa bude spočívať v tom, že všetci ochutnáte a porovnáte chlieb kúpený v obchode a chlieb, ktorý si spoločne upečiete podľa starodávneho receptu v školskej kuchynke.

..... spolužiakom viac chutil dnešný chlieb kúpený v obchode.

..... spolužiakom viac chutil v škole upečený chlieb.

Zvíťazil chlieb.

Ingrediencie: ½ kocky droždia, ½ polievkovej lyžice cukru, ½ kg hladkej muky, ½ dcl vody, čajovú lyžičku soli.

Ako na to: Z ½ kocky droždia, ½ dcl vody a ½ polievkovej lyžice cukru urobíme kvások. Do ½ kg hladkej muky pridáme 1 čajovú lyžičku soli, kvások a urobíme husté cesto, kde podľa potreby pridáme vlažnú vodu. Miesime ho 30 min a necháme kysnúť 45 min. Opäť ho na doske pregúľame a urobíme bochník. Dáme ho na pekáč, cesto popicháme a necháme ešte pár minút kysnúť. Pred vložením do vyhriatej rúry ho potrieme čistou vodou a pečieme. Keď povrch trochu sčervenie znížime teplotu a necháme dopieť. Po vytiahnutí chlebík ešte raz potrieme vodou.

7. Priprav článok do obecných novín v nárečí o tom, ako ste v triede piekli chlieb.
8. Do obrázka kuchára zašifruj tradičné jedlo v obci.



9. Vieš pomenovať veci na obrázkoch a napísať na čo v minulosti slúžili?



.....



.....



.....



.....



.....



.....

10. Pod obrázky napíš názvy remesiel.



11. Aké remeslá, okrem tých v predchádzajúcej úlohe, sa v minulosti vykonávali v obci?

12. Podľa rozprávania starých rodičov napíš, aké zvyky boli v obci na Vianoce a Veľkú noc v čase ich detstva. Ak zvyky ste vo Vašej rodine zachovali do dnešných dní?

13. Doplň tabuľku.

Sviatok	Ľudový zvyk
Hromnice	
	Pochovávanie basy
	Pomazanie popolom
Veľkonočný pondelok	
Turíce	
	Stavanie májov
Jána	
Ondrej	
Lucia	

14. Na obrázku červenou farbičkou označ furtušku, modrou lajblík, žltou chološne.



15. K akej rodinnej udalosti sa viaže táto fotografia?



16. Na základe rozhovoru so starými rodičmi napíš rozdiely vo svadobných tradíciách v našej obci s textom, ktorý je nižšie uvedený.

Zásnuby

Pred svadbou boli u nevesty zásnuby spojené s prvou výmenou darov. Slávnostný charakter zásnub naznačuje, že kedysi boli zásnuby začiatkom sobášnych obradov. Aj výmena obrúčok, ktoré symbolizovali, že sa pre mladých skončilo obdobie slobody má dávnu tradíciu.

Ohlášky

Dal ich zapísať mladý pár starejšími buď ešte v deň zásnub, alebo niektorý z nasledujúcich dní tak, aby odzneli po tri najbližšie nedele. Nevesta, ktorá bola v ohláškach, mala na sviatočné dni pestrý honosný veniec, „partu“, ženích mal zase zvlášť vyzdobené pierko.

Prípravy na svadbu v poslednom týždni

Vtedy prebiehali najintenzívnejšie prípravy. Vo štvrtok, teda v deň, ktorý považovali za šťastný, za včas ráno prišli ženy, z ktorých ani jedna nesmela byť vdovou. Do pripravených nádob nasypali perie, pričom tam vložili drobné predmety, ktoré mali manželom zabezpečiť šťastný život. Svornosť a lásku mali zaistiť pierka z holubov, peniaze mali zabezpečiť bohatstvo. Po perinách sa nesmelo búchať, aby muž ženu nebil. Nakoniec posadili do perín malého chlapca, aby manželia mali syna.

Deň sobáša

Na sobáš išla ako prvá družina ženíchova a až za ňou družina nevestina. Zo sobáša sa vrátili svadobčania k neveste. Bránu našli zatvorenú a mládež zhromaždená na dvore na nich posmešne vykrikovala, sypala na nich perie. V oblasti Spiša aj dnes otvoria bránu až potom, keď ženíchov starejší uhádne niektorú z hádaniek, ktoré mu dáva oddávač.

Odobierka z rodičovského domu

Po hostine sa nevesta odobrala od rodičov. Na dvore bol pripravený voz a keď naň mladucha vysadla, mladý zať trikrát obišiel dookola, práskajúc bičom a kropiac voz svätenou vodou.

Príchod do mužovho domu

Pri bráne obsypali nevestu zrnom, aby bola plodná. Z voza nesmela zostúpiť na zem, ale na prestretý ručník. Na prahu obydli ju prijali svokrovci so slovami: „Vitaj nevesta naša, čo si nám priniesla?“ Odpoveď znela: „Šťastie, zdravie, hojné božské požehnanie.“

Snímanie venca

Nad ráno družice odviezli mladuchu do komory, kde jej družba sňala veniec a na šabli ho zaniesol ukázať svadobčanom. Potom starejší priviedol ženícha a mladí sa za prítomnosti celej družiny uložili k spánku.

Čepčenie

Dominantným obradným úkolom bolo čepčenie a magická očista nevesty. Ráno sa zišli hostia v svadobnom dome na bohaté raňajky. Mladé ženy vošli s nevestou do komory, kde jej upravili vlasy a založili čepiec. Sedela pritom na drevenom vedre, do ktorého jej muž nabral vodu. Cez vedro preložili mužove nohavice, aby mala do roka syna.

Svadobné hry

Nimi bol vyplnený deň svadby. K obľúbeným patrilo „stínanie kohúta“. Mládenci chytli na dedine kohúta a doniesli ho na dvor svadobného domu. Potom niektorý z nich so zaviazanými očami sťal kohúta, ktorého upiekli a zjedli. Z iných hier treba spomenúť holenie mužov a pribíjanie podkovičiek ženám.

17. Na internete pohľadaj, čo je parta a nakresli svoj návrh.

18. Pohľadaj doma alebo u svojich príbuzných veci, ktoré sa používali v minulosti. Zisti, na čo sa používali. Niektoré z nich prines do školy na výstavku. Priprav pozvánku na jej otvorenie.

ZÁVER

Miestnu krajinu vnímame ako štvordimenzionálny priestor (daný šírkou, dĺžkou, výškou a zmenami v čase), ktorý nie je nemenný. Mení sa počas ročného obdobia i počas dňa. Mení sa tiež pod vplyvom aktivít človeka. Často však chýbajú potrebné informácie, odvaha, či chuť k zmene v zaužívaných postojoch a zvyklostiach.

Vytvárať pozitívny vzťah k miestnej krajine je povinnosťou každého jedného z nás, bez ohľadu na vzdelanie, životný štýl, či vierovyznanie, lebo iba keď porozumieme domovu, získame oči aj pre pochopenie sveta.

V rámci zostavovania diplomovej práce som zrealizovala aj anketu, na ktorej sa zúčastnilo dvesto respondentov, ktorí okrem iného odpovedali aj na otázky týkajúce sa miestnej krajiny. Odpovede na tieto otázky, v ktorých sa odzrkadlila zarážajúca neznalosť elementárnych poznatkov o regióne, z ktorého žiaci pochádzajú ma priviedli k myšlienke venovať sa problematike miestneho regiónu a hľadať modely jeho výučby v pedagogickom procese. Tejto problematike som sa venovala aj vo svojej rigoróznej práci, ktorá opäť potvrdila, že problematike vzťahu k miestnej krajine je potrebné venovať v budúcnosti zvýšenú pozornosť, a to tak zo strany pedagógov, tak aj z pozície štátnych a regionálnych inštitúcií.

Motívom tvorby pracovných listov na výučbu regiónu bolo skvalitniť vyučovanie o miestnom regióne, či už na hodinách vlastivedy, geografie, regionálnej výchovy, vzbudiť a pestovať u žiakov lásku k rodnému kraju, regiónu, obci formou pracovných listov, kde nenásilnou a hravou formou získajú základné informácie a možno aj trvalý záujem o región a o dianie v ňom.

ZOZNAM BIBLIOGRAFICKÝCH ZDROJOV

- ALTMANN, A.: Pracovní listy, pracovní sešity, laboratorní protokoly a didaktické testy. In: Přírodní vědy ve škole, 1973-74, roč. XXV, č. 5, s. 168 - 170
- BARTH, L.: Pracovní listy jako prostředek pro zintenzivnění vyučování zeměpisu. In: Dejepis a zeměpis ve škole, 1967-68, roč. 10, č. 7, s. 193-195
- KANCÍR, J.: Pracovní zošit ako prostriedok efektívneho vyučovania zeměpisu. In: Geografia - aktivity človeka v krajine. Zborník referátov z vedeckej konferencie, Prešov, 1993, s. 123-128
- KANCÍR, J. : Miestny región v učebných osnovách a učebniciach geografie. In.: Krajina východného Slovenska v odborných a vedeckých prácach. Prešov, Východoslovenská pobočka SGS a Katedra geografie a geoekológie FHPV Prešovskej univerzity, 1997, s. 303-307, ISBN 80-88885-10-8
- KANCÍR, J.: Pracovné zošity a ich využitie vo vyučovaní geografie. In.: Prírodné vedy XXIX. Zborník FHPV PU v Prešove, 1998
- KANCÍR, J. – MADZIKOVÁ, A: Didaktika vlastivedy. Prešov, Universum, 2003, s. 189. ISBN 80-89046-14-4
- MADZIKOVÁ, A.: Miestna krajina a jej didaktická transformácia vo vyučovaní vlastivedy v kontexte prípravy učiteľov - elementaristov. In: Zborník z medzinárodnej vedeckej konferencie - Príprava učiteľov elementaristov v novom storočí. Prešov PF PU, 2003, str. 319-323
- MIKLO, J.: Pracovné listy – neoddeliteľná súčasť učebníc a výchovnovzdelávacieho procesu. In: Komenský, 1980-81, roč. 105, č. 9, s. 543-548
- TAKÁČOVÁ, Z. : Zemepisné zošity v ročníkoch ZŠ – základ alternatívneho vzdelávania. In: Geografia, 2000, roč. 8, č. 3 – 4, s. 142
- ZATKOVÁ, M. – SOVIŠOVÁ, M.: Didaktické aspekty tvorby a aplikácie pracovných listov (zošitov) vo vyučovaní zeměpisu. In: Geografia, 1995, roč. 3, č. 2, s. 44-48
- Zákon 302/2001 Zb. o samospráv e VÚC